

ארכיון אמנות ציבורית ומדיה מוקדמת
Public Art and Early Media Archive

אירועי אמנות תל-חי 90

טיוטת עלון

טיוטה

מקור החומרים: המכון לאמנויות תל-חי

Tel-Hai Art events 90

Handout draft

Draft

Material source: Tel-Hai Arts Institute

המכון לנוכחות ציבורית
המרכז הישראלי לאמנות דיגיטלית, חולון
למידע נוסף צרו קשר דרך archive@digitalartlab.org.il

The Institute for Public Presence
The Israeli Center for Digital Art, Holon
For further information please contact us at archive@digitalartlab.org.il



מאמר (75)
מאמר מאת מאן

של י"ז

המחבר/המחברת

ספ

תת-ז' ארכיון אמנות ביברית ומדיה מוקדמת

מכון



Public Art and Early Media Archive

הכנה מאת מאן

מאמר מאת מאן

כלל השמות נבאיים של זמנא פמולא

111

מבנה נכבד

[illegible]

יבוא אסמא דתר מ'נ'קו

[illegible]

* ארץ ישראל / ירושלים

[illegible]

מקום	שם	תאריך	מספר
ירושלים	אברהם	1948	100
תל אביב	משה	1949	200
חיפה	דוד	1950	300
באר שבע	חיים	1951	400
רמת גן	יצחק	1952	500
נתניה	עמרם	1953	600
מודיעין	אליהו	1954	700
קריית גת	נחמן	1955	800
לוד	חנה	1956	900
הרצליה	ישראל	1957	1000

ארכיון אמנות ציבורית ומדיה מוקדמת



Public Art and Early Media Archive

... א.ק.א.

[illegible]

ה'תק"ל חמשה עשר

הירד 52 - ק"ו (16)
 מציגים תערוכה בלב המוזיאון (אמנות - בלב - חברה - אמנות - חברה)

תל חי

על הבונקר הפסטורלי

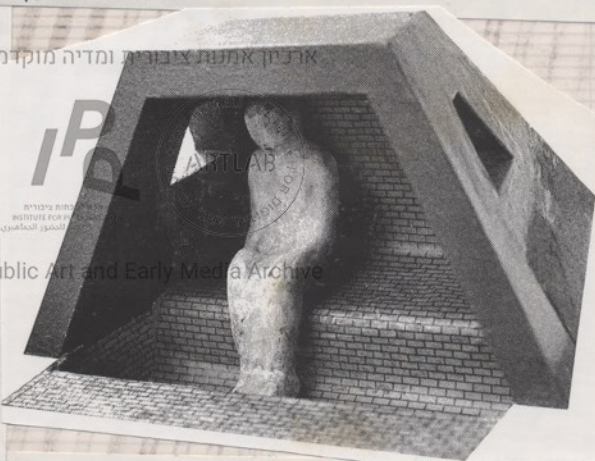
תל-חי - 90

מבנה נמוך, דמוי בונקר בחיצוניותו, בעל שני חרכי הצצה בצדדים, המבנה חתוך, פתוח כלפי הנוף, ובו ספסל לישיבת אדם או זוג. מבחוץ מדופן הבונקר בפלטות ברזל, ומבפנים בלבנים אדומות. כשמקום הצבת כפות הרגלים שתול באדמה. הפרויקט מוצב על מדורן הוואדי, משולב בתוך הצמחייה ופתוח אל הנוף. מיועד לישיבה בלבד. נוכחותו בשטח דו-ערכית: מבחוץ נוקשות מבחינת מבנה והחומר, ומבפנים חומריות וחמימה, המפתה להיכנס לתוכו, למצוא מחסה מן החוץ. סגירותו ונוקשותו של המבנה מספקים הגנה מפני איום חיצוני גופני, פתיחותו אל הנוף מבטיחה התרגעות ושלווה נפש. ישראל מושינזון, פסל.



שורר בויסמן פסל הולנדי
 הכרפס הלבן תל-חי 1987.

"אני חושף ומתמרד עם הרציפות הפיזיות, המצויות במקורות הבוטניים. עבודה זו, המבוססת על מחקר הכרפס הלבן, יכולה להתפרש כאב טיפוס החיים".



אריק ארנסט ציבורי ומדיה מוקדמת

Public Art and Early Media Archive

אירועי תרבות

קונצרט מיוחד עם שירה רבין (כניור) - יונתן גאק (פסנתר), בית העם. כ. בלום - כניסה חופשית	29.8.90
צוותא +30. כ. בלום	31.8.90
חוג אזורי לקולנוע - הנהג של מיש דייזי - בית העם. כ. בלום	9.9.90
בספטמבר - אירועי תל-חי 90	23-20

מידע נוסף טל' 06-945640/18

מכללת תלחי

דרוש - מ"ד!

מרכז פרויקט

חיוך ונער ליזמות

חצי משנה

- ★ בעל תואר ראשון בכלכלה ומנהל-עסקים
- ★ ניסיון מוכח בעבודה עם נוער
- ★ אפשרות להשלמת המשנה - בחוראה
- תעודות, קורות חיים והמלצות נא לשלוח למכללת תלחי ד.ג. גליל עליון 12210
- עבור: יעל מלצר טל' 06-9453731

פורום נשים לצמיחה בגליל

לאחרונה הוקם פורום נשים לצמיחה בגליל. מטרת הפורום לעודד נשים בעסקים קטנים, העוסקים בתחומים בהם מתמחות נשים כמו חנות, מתכנה, קוסמטיקה, חפצי אומנות וכו'. כמו כן הפורום רואה חשיבות בעידוד תעשייה זעירה ליד המפעלים הקיימים באזור, ובהקמת שירותים כלולים לתעשייה, תחומים נוספים בהם נשים יכולות לקחת חלק פעיל.

נשמח לראות אותך ואת חברותיך בפורום זה.

חגית קולמן - נאות מרדכי
 ד"ר יעל הרוסי - ק"ש
 אדריאן בלום - עמינד
 קרול בלורי - כפר הנשיא
 ג'נט קולמן - עמינד

רחל שבח סוכר - ק"ש
 לינדה לוי - עמינד
 שריטה סינה - כפר הנשיא
 שרון עזאני - עמינד
 אסתי טומין - עמינד

תל חי 90 TEL HAI



CONTEMPORARY ART MEETING • מפגש אמנות בת זמננו

הארוע יתקיים בתקופת ראש השנה 20.9.90-23.9.90

פתיחה: יום חמישי א' תשרי תשנ"א 20.9.90, נעילה: יום ראשון ד' תשרי תשנ"א 23.9.90
שעות פעילות: מ-08.00 בבוקר עד חשיכה.

ART INSTITUTE
TEL-HAI COLLEGE, UPPER GALILEE 12210, ISRAEL
PHONE: 06-943731

המכון לאמנויות
מכללת תל-חי, ד.ג. גליל עליון 12210
טל. 943731

ארכיון אמנות ציבורית ומדיה מוקדמת



מכון תרבותיות ציבורית
INSTITUTE FOR PUBLIC PRESENCE
مركز للتعبير العام

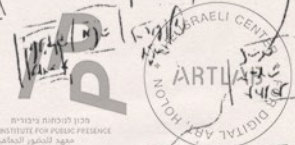


Public Art and Early Media Archive

→ למחלקה



ארכיון אמנות ציבורית ומדור תעודות



בית המגורים
INSTITUTE FOR PUBLIC RESIDENCE
מנהל המגורים הציבוריים

Public Art and Early Media Archive

אמצעי קולנועיים בצורה

① סרט המסמך של המוצג המצולם מהאגף של אידיק
המסמך הקבוצה בהנחה יחידה ארון.

② "חומר" - קבוצה מארון המסמך

"מכנסים" ארמון
הקבוצה - יום
יום
חמישי
ראשון
בן-צור

③ בלכה בלכה
④ בלכה בלכה
⑤ חזיונה

ארכיון אמנות ציבורית ומדיה מוקדמת



Public Art and Early Media Archive

כ' ספט' 1938
בני אפרת, נולד בבירות
הולנד

(X) בני אפרת, נולד בבירות

(2) אוסוולדו רומברג, נולד בבאונס איריס, 1938
"טנספר"

(3) דני קרוון, נולד בתל-אביב, 1930
"פרויקט תל-חי 90"

(4) יונתן שלוני, נולד בחיפה, 1944
"עכר"

(5) מיכאל גרוס, נולד בטבריה, 1930
"צלילים"

(6) לוק דלוי (Luc Deleu), בלגיה

ארכיון אמנות ציבורית ומדיה מוקדמת

(7) אולג (ULAY), הולנד



מכון לזיכרון וידידות
INSTITUTE FOR PUBLIC RESIDENCE
מרכז לזיכרון וידידות



(8) באל גוילס (G. Bijl), בלגיה

"כיכר עירונית"

Public Art and Early Media Archive

(9) ז'ון קורמלינג (John Kormenling), הולנד

"הוליווד"

4
יונתן שלונג
"עיר", 1990

הניגוד הינה דרך טוטאלית להדגשת שוני והבדל בין שתי יישויות.

הסביבה בה מתקיימים אירועי תל חי, הינה טבעית וחופשית, הטבע והגאוגרפיה של המקום שולטים בה, ולמעט מעשי הפיסול הקודמים, יד אדם כמעט ולא ניכרת בה.

קונטרסט מוחלט לסביבה זו - אשר בנוכחותו יבליטנה ויחזקנה, עשוי להיות יצירת סביבה זרה זו - ע"י מאפיין וסימבול, שיתן ביטוי חד משמעי לתכונותיה ואופיה השונה.

"עיר", הינה למעשה הסביבה, המנוגדת לחלוטין לזו הטבעית במקום, מאחר והיא מלאכותית, מתוכננת מראש, עשויה בידי אדם, בעלת קצב אחר, ומהווה מסגרת לפעילויות ועצמים שאין למצוא בטבע, כגון: אנשים, בנינים, כבישים, תחבורה ומכוניות.

ארכיון אמנות ציבורית ומדיה מוקדמת

אין כרמזור לביטוי תמציתי של הסביבה אורבאנית, עירונית של ימינו, מאחר והוא מרכז בתוכו ומקריין החוצה פעילויות טכניות, טכנולוגיות, שמפעילות ומפעלות ע"י בנינים, אנשים ומכוניות, ובעצם הויתר גורם לכל אלה לפעול בהרמוניה אורבאנית.

מיקום רמזור במפגש צומת השבילים בואדי תל חי, המקום האחרון בו הוא למעשה נחוי.
(הערה: היום צפונה מהעיר טכנות אירובט אצטדיון רמזור אחד קיים), וההרגשה שלמעשה הרי הוא כלל לא שייך לסביבה נופית טבעית ושקטה זו, יתן הקונטרסט המתאים בין המטען והמשמעות הטכנולוגיות מלאכותיות ועירוניות - אורבאניות שבתוכו, לבין הפסטורליה הטבעית שמסביבו, ובכך יגרום לתפישה מוחשית והכרתית יותר של הסביבה הספיציפית בו הוא נמצא.

5
"צלילים", מיכאל גרוס, 1990

בעבודתי חוזרת מדי פעם זיקה חזקה לאביזרים של מגורי אדם, בדרך זו מצאתי את שני חצאי התריס האלה. חומר מוסיקלי מאד, אצילי, מלא קצב עדין. פוטנציאל עשיר צליל וקצב זה, מתממש והולך לאורך כל השלבים, עד לצבע הלבן לבן ועד גמר ההצבה. כשהגעתי לנקודה זו במורד החורשה, היה ברור לי, שזה המקום. על יסודות של זהות וניגוד, נקלטה העבודה במורד החורשה, בזרימה הדדית של צלילים. קייתי למשכ רוח פיוטי.

2
"טרנספר", אוטולרו רומברג, 1990

"טרנספר" היא עקבה בניין באור שכל, אליה הועברו יהודים. עקבת הכנין הזאת תכנה במקום מבין ואבנים בגודל מקורי. יוצב בשקע או עמק, כדי להראות במבט אווירי.

3
"פרויקט תל-חי 90, דני קרוון, 1990

ארכיון אמנות ציבורית ומדיה מוקדמת
ב-1963 כשתכננתי את אנדרטת חטיבת הנגב השתמשתי בעצי צהלים, כחומר של אמנות, כפי שהשתמשתי באור השמש, ברוח, במים, בעשב, בחול, בבטון ובכל חומר ממנו בניתי ואני בונה את עבודותי. בשנות החמישים נטע אבי עצי זית בגני תל-אביב שעל חולות ועץ זית בחצר הבית בו גרנו. לראשונה נטעתי עצי זית בכניסה לביתן ישראל בביאנלה של וונציה ב-1976, ומאז השתמשתי ואני משתמש בעץ הזית כחומר של אמנות, עשיתי סקולפטור, בפרט, בתל חי 83 בקיבוץ געש, במושב נווה-שלום, בעל-אביב, בעין הוד, בלונדון ובסרגי פונטואז. פרויקט תל חי 90 הוא מבנה מאבני בזלת מקומית מסויסות ומחוברות בטיט לבן בקווים המגדרים אבן מאבן. רשת של קווים לכניס המוכתבים ע"י צורות וגודל האבנים. סגנון בניה אופייני לטבריה לכינרת, לראש פינה, לחצר תל-חי, סגנון ייחודי, השייך למקום, ושהוא חלק מהמקום, מהנופים ומהחיים. בפרויקט תל חי 90 אני מגשים חלום לבנות בסיגנון זה. שטח הפרויקט 4x4 מטר, הקירות 3x4 מטר בכל קיר דלת 250x060 מטר- הפונה אחת לצפון, אחת לדרום, אחת למזרח ואחת למערב. בתוך המבנה אני נוטע עץ זית צעיר, שיגדל.

רשימת אירועי תל חי

~~22.9.87~~ 22.9.87



תל חי 87 90

מפגש אמנות בת זמננו

ימים ג' - ח' אלול תשמ"ז ג' תשרי תשמ"ח / 22.9.87 - 26.9.87

ימים ג' - שבת/כ"ח אלול תשמ"ז ג' תשרי תשמ"ח / 22.9.87 - 26.9.87

1. נועם רבינוביץ
2. בוקי שוורץ
3. מנשה קדישמן
4. רוב ברוינקס
5. דוד פיון
6. דניס אופנהיים
7. חנינה נויפלד
8. דליה מאירי
9. גידי פיוטו
10. יגאל מירון
11. צדוק בן דוד
12. ישראל חדני
13. שאול סל
14. עזרא אוריון
15. דב אורנר
16. זיוני בן חיים
17. יעקוב חפץ
18. שמואל פאר
19. פני יסער
20. שורד בויסמן
21. שושנה הימן
22. אתי שלו
23. אביטל עוז
24. אילן כתר
25. אהרון אדני (שלמה)
26. ברני פינק
27. אורבוב אילן
28. דניאל פראלטה
29. דב הלר
30. מאורו סטוצ'יולי
31. אברהם אילת
32. יגאל תומרקין
33. איבן שובל
34. שלמה קורן
35. נפתלי נחמני
36. דוד רנב
37. אלישע וולוצקי
38. שאול (טולי) באומן
39. רוני בן צבי
40. בועז נעדיה
41. אברהם רפאל
42. מיכאל גיטלין
43. יחזקאל ירדני
44. קורנליוס רוחה
45. דוד בלייזר
46. יחיאל שמי
47. אסף בן צבי
48. שושני טייכר יקותיאל
49. יואכים בנדאו
50. מיכה אולמן
51. יעקב דורצ'ין
52. קלקורק אינטרשיונל
53. טים אולריכס
54. נילס אודו
55. חוה מוחותן
56. ביל ואזאן

מקרא
תל חי 83
תל חי 83

ארכיון אמנות ציבורית ומדיה

Public Art and Early Media Archive



בית הלימודים לבידור
בית הלימודים לבידור
בית הלימודים לבידור

הר חלחי

46

20

19

13

14

4

5

3

2

1

0

-1

-2

-3

-4

-5

-6

-7

-8

-9

-10

-11

-12

-13

-14

-15

-16

-17

-18

-19

-20

-21

-22

-23

-24

-25

-26

-27

-28

-29

-30

-31

-32

-33

-34

-35

-36

-37

-38

-39

-40

-41

-42

-43

-44

-45

-46

-47

-48

-49

-50

-51

-52

-53

-54

-55

-56

-57

-58

-59

-60

-61

-62

-63

-64

-65

-66

-67

-68

-69

-70

-71

-72

-73

-74

-75

-76

-77

-78

-79

-80

-81

-82

-83

-84

-85

-86

-87

-88

-89

-90

-91

-92

-93

-94

-95

-96

-97

-98

-99

-100

-101

-102

-103

-104

-105

-106

-107

-108

-109

-110

-111

-112

-113

-114

-115

-116

-117

-118

-119

-120

-121

-122

-123

-124

-125

-126

-127

-128

-129

-130

-131

-132

-133

-134

-135

-136

-137

-138

-139

-140

-141

-142

-143

-144

-145

-146

-147

-148

-149

-150

-151

-152

-153

-154

-155

-156

-157

-158

-159

-160

-161

-162

-163

-164

-165

-166

-167

-168

-169

-170

-171

-172

-173

-174

-175

-176

-177

-178

-179

-180

-181

-182

-183

-184

-185

-186

-187

-188

-189

-190

-191

-192

-193

-194

-195

-196

-197

-198

-199

-200

-201

-202

-203

-204

-205

-206

-207

-208

-209

-210

-211

-212

-213

-214

-215

-216

-217

-218

-219

-220

-221

-222

-223

-224

-225

-226

-227

-228

-229

-230

-231

-232

-233

-234

-235

-236

-237

-238

-239

-240

-241

-242

-243

-244

-245

-246

-247

-248

-249

-250

-251

-252

-253

-254

-255

הכל, ביותר איכות וכמות ו...בפחות מחיר.



קרימיקה

מבחר מקצועי של חומרי גלם וכלי עבודה
אביזרים, גלגלות, ויד תמיכה, תוצרת קרמיקה
יחוא, MATSUYAMA KAWAGUCHI
DEGUSHA POTTERY-CRAFT

צבע

הצבעים המעולים
תוצרת KREUL
גרמניה -
בתחום השמן,
אקריליק, אקוורל, גואש,
צבעי משי, צבעי מוסטר
אבקות פלגמנטים,
צבעי איור וסוליד ועוד...

ציוד לגרפיקה ושרטוט

שרטוטים אקר ושרטוטים, ארונות אחסון,
מכונות ירוטורגיות, יולטרין,
כלי שרטוט ומדידה ועוד.

מוצרי נייר

מבחר איכותי של ניירות מכל הסוגים
במחירים נוחים, לתעשייה, למשרד, לאמריקה,
לכתיב ספר, תוצרת אמריקה, ויבוא.

מוצרי CANSON

נייר צדפת איכותי
המבנה ביותר,
במחירי רחב על סוגים
ובמחירים
מ-30 גרושים

צבעי טקסטיל להדפס רשת

תוצרת יפאנית
החברה האמריקאית תחשימות
צבעים ברמה גבוהה ביותר,
מבצעים צבעוניים
מפליד הטקסטיל
החדולים בארץ.

תחלקת
אומנות

היבוא:

המשביר המרכזי
תחלקת מכשירי כתיבה

להשיג ברשת המשביר לצרכן
בחנויות מכשירי הכתיבה.

המשרד הראשי: תל אביב, רח' יואל אלון 14, ת.ד. 130, מיקד 01001, טלפון 3883333; משרדים: ירושלים, חיפה, באר שבע, קריית שמונה, אילת

- מקרא:
1. ורד הגליל - מרכז נופש; חוות סוסים; מסעדה.
2. ראש פינה - אתר שוואח; אכסניית נוער.
3. חוות בת יער - רכיבה על סוסים ופונים.
4. איילת השחר - בית הארחה; רכיבה על סוסים.
5. אחוזת דוברובין - אחזה משוקמת מראשית ההתיישבות בגליל.
6. שומרת החולה - מרכז מבקרים.
7. עין הני - חולתא - ד"ר; שיש; חניון.
8. כפר בלום - בית הארחה; שיש; קאפיס.
9. שדה נחמיה - מרכז לשיש אבובים.
10. קרית שמונה - מלון "הצפון".
11. תל חי - מוזיאון; חצר היסטורית; אכסניית נוער.
12. כפר גלעדי - בית הארחה.
13. מסולה - מלון "ארויס"; מלון "המבריא"; מלון "שלג הלבנון".
14. הגדר הסובה.
15. שומרת עין - התנור.
16. מעין ברזל - מרכז לשיש אבובים.
17. הגשרים - בית הארחה.
18. חוותת סל - רשות הניס; חניון לילה, פארק נופש.
19. בייס שדה חרמון.
20. תל חי.
21. בית אוסישקין - מוזיאון; הסבה; תוכנית אורקולית.
22. שומרת בניאס.
23. חצות נמרוד - מצודה צלבנית משוקמת.
24. נווה חסיב - ליוות, רכיבה על סוסים פונים.
25. אתר החורמון.
26. תל חצור - מוזיאון; עתיקות באיילת השחר.
27. גל לאומי ברעם - שרידי בית כנסת קדום.
28. מיקוב ברעם - מוזיאון לאומנות יהודית.



תל חי הינה מקום מפגש מרתק. מפגש של נופים, עמק וחר, מפגש של גבולות, מפגש בין אורחות חיים ומפגש שהפך לסמל במאבק לאומי על דבקות. אנשי הגליל העליון החיים בטלול בין הקצוות של השלווה ב-"ארץ הנהדרת" למתחים של בטחון של צור בחקלאות ובתעשייה ושל הדיאלוג בין ההתיישבות העובדת לעיר הפיתוח, חשים באתגר הצפון בתל חי. מתוך אותה תחושה יזמו אנשי הגליל העליון מפעל אמנות בינלאומי של יצירה-פיסול ביוף. אמנים ישראלים ובינלאומיים גענו לאתגר של היצירה – פיסול בדיאלוג לנוף בסביבות אתר תל חי. תל חי 1987, מתקיים בפעם השלישית לאחר שהופקו הלקחים מהמפעלים הקודמים. שפת היוצרים הינה עכשווית, באופני הביטוי השונים של האמנות הפלסטית בימינו. היצירה מעוררת קשת של תגובות מסקרנות, השתאות, התפעלות עד לארבעה וביטול. אולם, אין כל ספק שהצבתה של היצירה כבר מקיימת ערך העומד לעצמו ומבטיח אתר בעל ערך וערך אמנותי. אני מקווה שנשכיל להקים אתר זה ולקיימו באיכות גבוהה. אני מבקש לברך את אנשי המועצה האזורית גליל עליון ותושבי הגליל העליון, להודות לצוות הנאמן, לאוצרים ולכל הגורמים שסייעו בכל דרך לקיומו ולהצלחתו של מפעל האמנות. ברכה נאמנה לאמנים היוצרים, הישראלים והאחרים מחוץ לארץ.

מפגש האמנות "תל חי 87" נועד לתת הזדמנות לאמנים לשלב את יצירותיהם בנוף הגליל על כל המשתמע ממנו – הטבע, ההרים על סלעיהם וחורשותיהם ויצירתו הבונה של החלוץ היהודי ששב להתיישב בגליל ברוח הציונות המתחדשת מתחילת המאה ועד היום. הגליל ותל חי קשורים בקשר שורשי ועמוק לתולדות העם היהודי. פה נוצרו יצירות אמנות בבתי הכנסת העתיקים; כאן נוצר אפוס הגבורה שליווה את מניחי היסוד של עצמאות ישראל בהתיישבות ובהגנה. ובזמננו אנו, עדיין חורש הגבול רעות ומציב בפנינו אתגרים. זוהי, לכן, גם הזדמנות לציבור הישראלי לבוא ולהתבשר מהאמנות הנוצרת כאן, מהנוף הטבעי והיחיד בימינו המשלב הרים ופגלי מים ומהשגיהם של מתישבי הגליל שיצרו כאן חבל ארץ מתפתח ומכניס אורחים. אירועי תל חי 87 משקפים את האמנות הפלסטית בהשתלבותה בטבע וחוגגים את יצירת האדם כחלק מהנוף הטבעי. בחג זה, אני בטוח, נחנה כולנו: האמנים המבצעים, תושבי הגליל והציבור המכבד אותנו בהשתתפותו.

בברכה,

זלמן גסטר, יו"ר המועצה

אבנר שלו, ארכיון אמנות ציבורית ומדיה מוקדמת
יו"ר הנהלת המועצה הציבורית לתרבות ולאמנות.



מפגש אמנות בת זמננו בחסות שר החינוך מר יצחק נבו

חברי הנהלת האירוע:

אברהם ברושי

אורי גרונר

גבי גרינפלד

אהרון ולנסי

מיכאל כהן

יגאל מירון

חנינה נויפלד

טיבי מרת

דוד פיין

דני פלדר

דניאל פראלטה

אריה שניא

מועצה ציבורית "תל חי 87"

אבנר שלו (יו"ר)

אילנה זקס אברמוב

שמואליק איל

לובה אליאב

אברהם ברושי

צבי ברק

גדעון גלעד

זלמן גסטר

מרטון וייס

אהרון ולנסי

משה נזמר

יוסי חכמי

דוריס מוריאן

פרוספה שרון

נחום ססר

שלוש רובין

יעקב רכטר

ליאון רקסאטי

משה שניצר

מרק שפט

אירוע ליל (י"ג)
313 פ"ן
יגאל מירון
דניאל פראלטה
חנינה נויפלד
טיבי מרת
דוד פיין
דני פלדר
דניאל פראלטה
אריה שניא

Public Art Early Media Archive

משרד החינוך והתרבות • המועצה הציבורית לתרבות ואמנות • קרן בלגיה-ישראל • משרד התרבות הפלמי – בלגיה • ~~התנועה הקיבוצית~~ • קרן התרבות אמריקה-ישראל • ~~אגודת האמנים~~ – צרפת • ~~הידידים הצרפתים של המוניציפלים~~ לאמנות בישראל • משרד התיירות • ~~משרד החוץ~~ • הסוכנות היהודית • המועצה האזורית הגליל העליון • ~~ישראל~~ • ~~ישראל~~

313 פ"ן
אירוע ליל (י"ג)
313 פ"ן
יגאל מירון
דניאל פראלטה
חנינה נויפלד
טיבי מרת
דוד פיין
דני פלדר
דניאל פראלטה
אריה שניא



אחרון אדני (שלמה)

מבנה פיסולי מעללי הניצב במורד ההר, מתחת לדרך העליונה - והשרוי בדיאלוג מתמשך עם סביבה, המקיימת בתוכה מתחים סופוגרפיים. המבנה המעללי מבקש מקום שיש בו מרחב, מאגר, ניקה וניקוז. המפגש הפיזי בינו לבין הסביבה יוצר אי שקט פיזימי הנע במרחב מוגבל.

הלן אוסקובדו, מקסיקו

אני מותחת קו עדין בין חוון ומציאות. חשה את רוח המקום ונעה ככפל המשמשת שכן האדם וסביבתו.

למצוא את הפתרון האידאלי למקום המסוים בחלק ממזהה ובופן המדויק.

אני שאובת את האותות מן הסובב אותי, מקשיבה מקרוב לסימנים המכוונים לקנה המידה, לחומר ולצבע, ותמיד מתייחסת בכבוד אל האתר.



דוד בלייזר

איטען הוא מקדש שעמדויו החיים לפעמים משמיעים המולת מילים. האדם מתמלך בדרכו בין עירות של סמלים המתבוננים בו במבטיהם הקרובים והמורכבים.

שארל בודלייר

בסיוע חברת החשמל ויואב מנדס - יסוד המעלה.

סולבי כרמל

סולבי כלושר יוצרת עבודות ומתקנים דמויי נוף, תצוגות לאגדות בלי חקקים. בחוסר הממשיות הפיזית האופפת אותם, ובאשליה המרחבים והפרספקטיבה, מרמזות עבודותיה על קיומן של דבר מעבר לנראה בעין, ולכן הן מנרות את הדמיון ואת הרגשות של הצופים. האווירה החלומית והמלאכותית מתחזקת על ידי צליל, אור ולעיתים גם עשן, תורומים לתחושה המתרחקת של נוכחות אנושית בתוככי אותה הצגה מוזרה בה אין איש נוכח.



יואכים בנדא, גרמניה

אני מצליח בייחוד להעביר מספר פסלים קטנים, לי זמריים העשויים מפלדה טהורה, המהווים חלק מנוף הסביבה. אני מתכוון לכרות בתוך מדורו סלע את צורות הפסלים השונים, עומק הבור יהיה כגובה הפסל. אח"כ, אתקין בתוך המדורות המצומצמות את הפלדה.

האמנות, אס"כ, הופכת "ית קרקעית".



אסף בן צבי

שלושה קולטי אנרגיה פוטנציאליים

"חלונות אין כלל בביתנו הואיל והאור בא אלינו במידה שווה בתוך הבתים ומחוצה להם"

מתוך: אדין אבוט שטוחלאדיה

משטחי הקולטים מונחים על פי השימוש הטבעי של הנבעה ומוצמדים לפני השטח. מיקומם של הקולטים בחלקה העליון של הנבעה, יאפשר להם לקלוט ולעקוב אחר מאורות השמים ברוב שעות היממה. חומר הנירוסטה, ממנו עשויים קולטי האנרגיה, מחוזה נירזי צבעוני לאזור הליל העליון, צבעי החללים, בודק בריכות הדגים, שליו החרמון והמסלע הסגול. שלושת המשטחים מווחים עם הסביבה מבחינת

סדר חברות, סדר ארכיטקטוני ותורת הקלאס. הפסל משתרע על 216 מ"ר. כל אחת משלוש היחידות שלו היא בגודל 12x6 מטר ועובי 1 מ"מ.

בסיוע MY.SH, ירושלים.

רוב ברוניקס, בלגיה

רוב ברוניקס יוצר מזה שנים רבות מבנים ומתקנים מחומרים של עולם הצומח (טבעיים). לעיתים משולבים החומרים בסביבה עירונית-ארכיטקטונית ואז מסגלים לעצמם תבניות יצורות מרגשות. כאשר אותם סוגי חומרים מעובדים בסביבתם הטבעית, מעבד אותם האמן לצורות מלאכותיות בהנעה להתנהלותם הנורמלית בסביבה הטבעית.



יעקב דורצין

בריכה וארבעה דגים

זהו פסל שנראה כמו ציור והוא לא. הגלד - יריעת הברזל - מתווחה חיקוי לציור. הפסל אינו כזה כי הוא מסה סופית בסדר העשייה. גלד המתכת היה חלק ממשוור גדול יותר. באופן סימלי אולי חלק אין-סופי ממנו הוא נוצר. הגלד עשוי ברזל אך הוא דימוי למים. מים משנים צורה. מים זורמים. כאן התחושה היא שהמים מאובנים. החומרים של הפסל אינה הברזל אלא דווקא הייאון חומר, החורים שבברזל, החלל דמוי הדגים.



**חזה מחותן
מערב**



**פני יסעור
החצר הפנימית הזו**

הסביבה הפיסולית שאני בונה היא חצי פנימית, סביבה אישית פיזית ורוחנית אחד, מקום בו מתקיים קשר עם עצמי ועם סביבתי. הפרטים הבונים סביבה זו, יוצרים מערכת סגורה ומתוחה בימינות. המערכת היא סגורה מתוך שהפרטים מעדירים מרחב לתוכו הם נכנסים. היא פתוחה משום שהסביבה מהווה חלק מן המערך ונכנסת לתוכו ומקיפה אותו. ארנון המכלול, כמו גם עיצוב כל פרט ממנו, חותר לפרטים הבסיסיים - לארכיטקטים. השער והקיר והדמיים המצויים עליהם בונים מגמה זו. צורות החיצוניות עוצרות בתוכה ישות פנימית, קיום חיוני. יש בהם איכות אבסטרקטית שמקורה בתימוצות רעיון ולא בהפסול צורות. השימוש בחומרים טבעיים כמו אדמה וקש, משתלב במיניאל צורות פשוטות הבנויות בטכניקת בניה פרימיטיבית, ויוצרת, מאפשרת בעלי בלתי אמצעי בניה.



**נמלי נחמני
אהל**



**אילן כתר
גשר**

הגשר ממוקם באדי העולה מקרית שמונה לתל חי, סמוך לתל חי. זהו מבנה מסיבי הבנוי לפי תקן בניה, ובהרכבו התעשייתי יוצר גשר נידוד חדש עם הסביבה הטבעית הפראית. הקורה המגשרת שלו עשויה מבטון דרוך ונתמכת בשתי קצוותיה על כלוסות מתכת. ואולם קצוות הגשר אינן נועצות בדמויות האדריכל, וכך נוצר אפקט נידודי. אשלה של קשר מסוים מתח, מאידך - ניתוק. הניתוק אינו למעשה חוסר הגישור יוצר נידוד שווה ערך למסה ולעוצמה של הגשר. אי תפקוד הגשר בעקבות העדר הגישור בקצוותיו הופך מצב תיאורטי למצב פיזי, תוך כדי השלכה על האזור עצמו: גבול היחסים בין מדינות.

**יעקוב חפץ
נסיגות התעופה הראשונים**

עבודה זו היא המשכה והיפוכה של קבוצת עבודות "המשרה". הדמיון מתבטא בשימוש הראשוני בחומר ובצירופים שאני כופה עליו: שילוב ברזל עם קש, אבן או אדמה. השוני העיקרי הוא בדימוי הסופי ובתחישות הפיזית לכסיס של הפסל. בעוד שבעבודות "המשרה" מרכז הפסל הוא בסיסו, המצמידו לקרקע, ביניסונות התעופה" מרכז הכובד הוא כלפי מעלה בניסיון ליצור תחושת התנתקות מהקרקע ושאיפה אל על. על גבי מבנה אדמה המהווה את בסיסו של הפסל מונח לוח ברזל ועליו בנויים חלקי הפסל המתייחסים לדימוי אל השמים המצרי. מבנה אדמה, טרפז, עיגול, צורה אורודינמית, גליל קש - כל אלה מתמוגגים יחד לכדי דימוי אחד, דימוי שהוא מעבר לצורה ולחומר.



**שושנה הימן
כסרות**

המבנה הוא מבנה בעל ארבע רגליים ושתי קריינים המעונן בתוך סלע האדני של תל חי, כשהוא מתנשא לגובה של 5.20 מטר ומנה אל פסגת הר הרשון. המבנה יצוק בבטון, מסויד לבן. בין רגליו מרווח טיח צבוע כחול ואבן בולטת, אף היא צבועה בכחול. גבול המבנה קולט את קרני השמש ומחזירם ברדיוס הולך ונולד. זוהי הצהרת כאן ועכשיו. הצערי הררה בסימן בהר המבטא תהילה חרשית ותקווה לקיומיות בשלום משני עברי הגבול.



**שושי טייכר יקותיאל
שתי דמויות תחומות**

מגדל ברזל נמוכה תחומית חלקה על צלע ההר. החלקה נמצאת מעל חצר תל חי. בתוך התחום הצבתי שני דמויות בטון, בגובה אדם. המרחק בין הדמויות קצול לפי דמות במאוזן - אני קוראת לה דמות שלישית במציאות. במרכז החלקה, מבנה מרובע מרחסנית לבנה, הנפוצה במקומות סטיריים. פונקציונליות התחום מבטא, היא קוד להבנתה.



**ביל ואון, קנדה
האבן הבעורת**

מערכת של ששה סלעים גדולים עשויים בולט אשר על-פי שטחם החיצון חרוטה סידרה של צורות להבה. כאשר ערכי סקר באתר התרשמותי מאוד מהשטחים החרוטים. במקום בו רציתי לשים את הסלעים מצאתי שיה מפורח שנראה בו סימני התחדשות וריקים. המראה הוכיח לי את הסנה הבעור של משה, ואז החלטתי לעבוד בחומר שעבר היתוך וולקני. סלע הבולט השחורית בתוספת החרוטה של גביהן - משקפים את תהליך השתמרותה של אדמת בראשית שלטו.

מול חייס, בלגיה

שקדויות של מול חייס עוסקות רוב הזמן במתח שבין הדמיון הקדמוני והמאשיין בין צורות וחומרים. קורות ש חסותות נשקפות על ידי אבנים או לבנים. משקל של סלעים מחוץ לחות מתכת מגולגלים. אלמנטים של קש מוצבים בין דלתות או בין רצפה לתקרה.



Public Art and Early Childhood Education



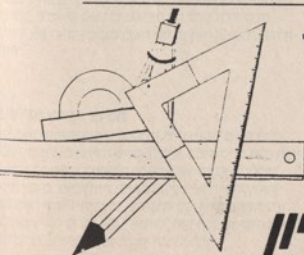
GRUMBACHER
גרומבר

הכל לציור וגרפיקה
בטיב מעולה
סוכנות בלעדית בארץ

דרוש את
הטוב ביותר
גרומבר



LYRA



ציוד לשרטוט

ותק

180 שנות נסיון

שבו

ייבוא ושיווק מכשירי כתיבה, חומרים

וציוד לאמנים, גרפיקה, ושרטוט

רח' הנשיא 2, עפולה טל 06-523830-522674

"יודו אני רואה אור... אני מאמין שיש עתיד ליהודים..."
"הנרד האמיתי לא צריך לדעת גנטיקה לבית, אבל אני יודע
אותם. אינני משלים וגם אינני שואף להיות כזה. אני רוצה
לשמש טעם גנטיקה, כשם שאני טועם את האותיות..."
"גם אותו העוידים תוביל כל דרך הביתה..."
(מתוך כתבי הרמן הסה).



ברק מינק
מקדש לשמש

עבודה זו מתקשרת לעבודות הקודמות של האמן בנושא
המקדשים תוך התייחסות לאורו של המקדש כמקדש מרכזי
הפסל נעשה כמחווה לשמש וכאות הוקרה לאורה. הוא
מורכב ממערכת עמודים אשר בעזרתם, דרך העמודים
והחומרות הוברים יחד לתת ביטוי לתנועת השמש ולארץ
השמש בכל יופיים. מערכת עמודים זו יוצרת מעין "קו"
ישרי-שמש ארוך, המדגיש את מעלת השמש כמקור החיים
והאור ואת ההפריה החדיד והאסתטיקה של השמש
שמש-ארוך, אור-חומר. הפסל מזמין את השמש "לנעת" מ,
לשנות את כיוון האור והצל ולצבוע אותו בשלב תוך כך
תנועתה במשך היום ולאורך תקופות השנה, זהו "משכן
אהבה", בו מתקיים משחק אהבה בין השמש לפסל מבוקר
ועד ערב, וחזור בחזור ונצח. בפסל מתחיש האמן
לאור, מעתים ומתרגם אותו למחשבה ולחיים.
פסל אישי ואוניברסלי כאחד.

בלוריה פרידמן, צרפת

בלוריה פרידמן ממיד מתייחסת לסביבה המיידית באופן
היוני. עבודותיה מלאות בקונטראס פוטיות וסמנטיות:
כל המשמעות בין ממשות וחוקי, בין פעולה לטטיות, בין
חיים ומות: סקוואט מזוכית מתמלא בעלים יבשים
באמצעותו של יער.



אביטל עזר

זהו פסל תלת מימדי המהווה נקודת משען ומנוף
באמצעותו יוכל הצופה לא רק להזיז את כדור הארץ אלא
גם לדון בתבל ומלאכה. הפסל עשוי חומרים מימדיים כגון
אדמה, עץ ואבן ומשטחו הנעדרת כל איפיון תיאטרלי מהווה
יסוד לכל מורכבות ערכית.
עבודה זו, כשאר עבודותיו, שואבת ממאגר המדעים
המדויקים ואוצר הספרות, השירה והאמנותיות, כל אלה
מתמזגים ליצירת אמנות השואפת לחרוג מהמסגר
האינפורמטיבי ולהעשיר את יכולת הקליטה של הצופה.

שמואל פאר

האורן שבפינת הבית

הפסל יוצא לדרך ארוכה. כובעו לראשו. סנדלים לרגליו.
כנפיו סדורות לו על גבו (ואדמה חמה). הטבע דומם. רק
הוא וצילו נעים. יותר מכך הוא סומך על דיור. (חרח, חרקה
נמצאת האבן, עולה וקורירה...) ובינתיים, וזה רק עץ אורן בפינת הבית.



תלי זאקי
בית בשמים

(הלב זקוק לחדר רחב יותר כדי לנשום)

אני בונה בית מאבן, ללא רצפה, תלוי מעל הוואדי כבבלי
מלח.
הבית בשמים, בנוי מרצועות אבן הלקוחות מאיווריים
שונים ברחבי הארץ. אבנים קשות לגד אבנים רכות
היוצרות שלמות של המבנה.
חלונות מרובעים מסודרים על קירותיו החיצוניים של הבית.
על גג הבית תלוי חלון קשת שפונה לשמים. בתוכו, לוח
הירוסטה המשקף את טוף הוואדי וקולט את אור השמש.



**קולורק אינטרנשיונל, בלגיה
היה לי את האדמה אשר ביובות**

עוד מנסה לזכור את נוצרה במיוחד עבור אירוע תל חי 87 והיא מנסה לשאלת יחסי הנמולין בין הפיסול לבין הטון. בעצם מהותה ממחישה עבודה זו כי היחסים בין הפיסול והדמות העיונית בין התרבות והטבע – הם בהכרח פרדוקסליים. אופיה האליגורית של היצירה מרמז בכוונת: "היה לי את האדמה אשר ביובות".



קורליוס רוזה, הולנד

החל מציגה את משרת הכוחות בטבע בין אבן קשה לבין חומרים אחרים, רכים וקשים. החומר הרך חודר לתוך האבן הקשה. רשף של חושים לבנים המונחת על-גבי האבן מביאה למתח במסגרת מסוימת. המתח מגיע לידי ביטוי לאחר שכוחות חזקים יותר מפלג על האבן. האבן נאמרת כפי שהיא. בצורתה הטבעית, החומרים הרכים נמצאים לאבן כי בלעדיה אין להם זכות קיום. תחילת האבן למקום בטוח ואי תיעשה הפעולה ברורה יותר.

פרייט, צרפת

החל מהמקנים של מטריר ריינו מושכים את הלב במידה ששום חידה שהם יוצרים. תמיד קיים חלק חבוי של השנה המתגלה על ידי האור הנובע מחלקים מסוימים. בעבודותיו האחרונות טיפסה ה"היסטוריה" של מידות יותר ויותר את א"הבהירות את הכוח הפיזי וה"היסטוריה" של חומר אמיתי, ואת הלב שביסודם של הדמויות. בפנים הנרמז ובחץ הבורר לעין.



**דוד רנוב
מקור**

פסל זה הוא תגובתי לסביבה העירונית המודרנית בה אני חי. המתבטאת בנסיון להשיב לצנני תחושת טבע בראשיתית-ראשונית, ע"י חמרים ואמצעים שהם פרי תרבות ותעשייה. רצוני למקד ולהדגיש, באמצעים מוטטים בלבד, את מהות המים הנובעים בטבעיות וטאקטים ע"י האדם. חוקי פיסיקה, ובמקרה חוקי הגרביטציה, חלים על המערכת ומעצבים אותה. כך שהפסל מרמז על אספקט דינמי מסוים הפועל בקיום ובתודעה. הצורה השכלתנית והחומרים התעשייתיים מטגלים את הרומנטיקה הקשורה בנביעת מעיין. התהליך המכניסטי המתרחש וכוחו המטפורי הרגשי מהווים את עיקר המייצג. קצב יציאת השמן מהמשאבה יוצר מצב של פעימות נוזל במחזוריות איטית ומשקלן בצורה תלויה. פועלת הלב. הצבת עבודה עשויה מתכת, שמן ומשאבה על אדמה בתל חי, אל מול ובתוך הטון, מחזקת את היחס שבין האדם האורגני לבין הסביבה התעשייתית, תוך יצירת סיטוא – מהות חדשה.



סלו שאל

עבודתי לתלחי 87 חנה מסביב להתעסקות באדמה כחומר בניין. חפירה בקרקע וגילוי שכבות שונות, יצירת בור רחב ושטוח – חלל מתחת לאופק, מוקד למשיכה גרביטציונית. העמקה והימוש אחר השכבה הקשה על מנת לבסס עליה ולהצמיח ממנה. מבנה מאדמה, מבנה צר ונבחר.



**יהואל שמי
המשפך**

הפסל שאני מקים על ההר בתל חי בנוי ממינומי ברזל (SHEET PILES) המיועדים בדרך כלל ליצירת סכרים, מחמים וכי. הוא מורכב משני קירות הצומחים על צלע ההר. הקירות עומדים בצורת משפך שכאז הורחב הפתוח כלפי ההר והצד הצר יוצרים כעין מפתח חלון גדול אל הטון של הגליל העליון. "המשפך" ינקו מי נשמים הבאים מראש ההר ובתוכו יתרחשו במשך השנים שינויים הנגרמים על ידי אדמה, סלעים וכי. יש בה נסיון להתערבות בטבע, לגרירת שינוי על ידי התערבות כזאת, שינוי אשר במשך השנים יעצב טופוגרפיה אחרת של סביבת הפסל ובתוכו.



**יגאל תומרקין
השיר על האדמה**

סילואטה של עשורת (ללא ראש), שהפכה לסילואטה של מוזב. תמורד בנוף, צהוב וצורם, כינוע לסביבה, פסל שנמצא בשינוי משקל מכני וצורני עם הפסים האופקיים והעלה, זו הנעה וראו בולמת. איוון עדין של כוחות, בין האופקי לבין האנכי. עצמי מולחן מסוגננים, איוון וורסטיליות מורכבת. כל אלה מאפשרים את "השתלתי" הפסל בנופים שונים כמבצעים שונים. וזו מחווה לניסוח מאהלר, וכאן, בנוף ובמיתוס – כקונטרה פונקט לאריה על תל חי.



מבד העבודות שנבחרו להשתתף באירוע הוגשו עד כ-65 הצעות. 30 מוצגות בתערוכה בימי האירוע.

אבי, שמשון

מצפה גלילי
"מבנה דמוי חללית שנחתה בגליל לצורך מאון דמוגרפי ושפועל כמבנה אוטונומי טורני".

אהלה, טל

סימון מורד החר
מפגש שני מורדות הרים – בואדי, יוצרים חוויה קווית מעניינת.

בסי, ינהר, סמדר

אנשים בגוף.
"פסלי מושפעים מיסודות של טוף. אני מנסה להחדיר בהם את החושניות של הטבע והסביבה".

כסנטה, קרלוס

בגיש, גליה
"לבנה ארצנו ארץ..."
הרס מסיבי של הטבע והנוף עקב בניה צמופה ובכלית מתחשבת בסביבה.

בר, עמ, ארנה

נבעת, 355 – העבודה מתרכזת בשאלה מה הוא נתיב עולה ומח הוא נתיב יורד כמושעים מופשטים, והשפעתם של מרכיבים קונקרטיים בשטח על הקו המופשט.
העבודה מורכבת מחביות תעשייתיות משומשות, צבועות בצבע ורחני.
באמצעות החביות מתווים שכלים – קווים במדרון.

גלעד, רחל

דוליס של עופרת
מיסול סביבתי לתיודע הישג המלחמה על מוראותיה.

גנדלמן, גניה

ENIGMATICS 2
הפסל הינו אחד מסדרת פסלים שמבטאים סמביוזה שבין חומרים טבעיים לבין חומרים תעשייתיים.

גרנות, ישעיהו (שייקה)

דמויות מטרה – מצב
כאן אמני מנסה להתמודד עם בעיות אמנותיות ולא דקלרטיביות. בעבודה זו ניסיתי לגרום דרך מסת דמויות מטרה, סדורות במשולש וזה צלעות, לגירוי על מצב של קיומיות ישראלית נתונה.

הרלנזה, יצחק

טוף ממוקלט
המבנה אותו אני רוצה להקים בגוף, אמור לשמש מקלט לצופה ולונו, איש ונוף "ממוקלטים".
הדיאלוג הוא לא ישיר בין האובייקט לצופה אלא על ידי מתווך. המבנה מתפקד כמבנה האוצרת בתוכה אדם ונוף. הצופה ניצב בתוך המתקן ובעזרת מערכת מראות, הוא מקבל נוף נתון ומגוון בתוך המבנה.

דורון, יורל

נוף גלילי כפול 3.
טוף, מסטרת, ציור טוף, מראות והשתקפויות של טוף, גדר, יישוב ואדם.

המשגל, חוני

חלוקה-התחפרות-תל
פזורה – טרגדיות העם היהודי המוצא להורג.

התחפרות – פחד רדיפה יהודי

תל-עפר – דישון מזבח מנימי עליו מוקרבים שעירים לעולה.

הרגיל, ישראלה

מפגש
וו הברול קושר את האבן אל העץ. החלל שנוצר מדגיש את התמודדות בנייה.

ימבוז, אריה

קווים מקבילים + אבן בחבל
הפסל בנוי ע"י צורות מונדמנטליות. מורכב מחומרים יסודיים הקלוקחים ישר מן הטבע.
החומרים האלה שומרים על צורתם, כפי שנמצאו ע"י האמן, אשר קשר וצייר אליהם, בין החומר הגולמי אשר בא משדות המשק הקיבוצי שלו או מנחל יעננה ובין חומרים רעיוניים ורוחניים, פרי דמיונו של היוצר.

כחן, כספי, מירית

העבודה מייצגת את הסימבולים ההיסטוריים של תל חי והרבה חומרים. פסל עץ מסיבי שהוא דימוי של אדם.
אדם מגרפה – מחרשה
אדם כלי יריה – תותח

כרמי, יעקב

הנחש (השטן) מטפס במדרון החר (SERPENT - THE FOLD)
SERPENT. צמח העבר מתפתל כנחש (השטן) בטפיל סלילי על החר.

לנדבר, דתיה

קו צהוב
הקו הצהוב חוצה את החר ובסוף דרכו מתפתל ונעלם אל תוך הוואדי. הקו מדגיש, כמעט לכל אורכו, קו טבעי של שחתהווה במדרון על ידי צל היער (נצנים) והסלעים, קו הנוצר על ידי עיני המסתכל.

לירון, ציונה

קפיצים כבולים
ביטוי לנאבק השלום הבלתי יציב, הנתון כבולים פוליטיים וחברתיים.

משינזון, ישראל

גיא המוות
(התייחסות מילולית) : מכה הכנענית.

מינורש, עודד

מסח אנשית 1987.
הדמות חלקל ממיתוזה שהמוטוטיווית שבו נותנת קצב ומראה על כמויות אינסופיות.

סבי, נירה

יגובי יהודה?
ועקת האם אל מול אין האונים – בפיתוח של "מקלט" – שטוף דמע ועצב.

סלמה, אורח, אילנה

כאור ותוכלת העוה
אבל האור שבאריך ישראל עכשיו הוא אור צהרים, אור אמצע הקיץ... מצור נצח... אימה גדולה... צווחת העוף... עולם בלי צל... בלי מפירה מוחשית של זמן רצוף".

לקוח מתוך ספרו של עמוס עוז, "באור התכלת העוה"

סרמינגר, טניה

שווי משקל

קנפין, עדנה

העבודה מתייחסת לצורות גיאומטריות בתוך מרחב. צורות דרמטיות באשליה תלת מימדית.

העבודה משלבים מבנים מחשבים ומתכננים עם צורות קונסטרוקטיות.

קוישר, זאב

קבוצת טוטמים אנטרופותרפיים כשרידים ארכיאולוגים לדמות אדם שנפגש נידון לכלייה.

רובין, זהרה

חוליות של קשר.
בון היותנו צמודים בחרכה לקרקע והשאפה המתמדת לטעום טעם רקיע.

רזניק, אסתר

סכרים

של, נעמי

אמריקה

שמו, מיל

האובייקטים המרכיבים את העבודה אינם קבועים למקומם, הצופה יכול להזיזם – כחילוי במשחק שרמיט. החומרים מתכלים ונתונים לחסדי הגליה הטבעית והאנושית".

לירון, ציונה

קפיצים כבולים

ביטוי לנאבק השלום הבלתי יציב, הנתון כבולים פוליטיים וחברתיים.

משינזון, ישראל

גיא המוות

(התייחסות מילולית) : מכה הכנענית.

מינורש, עודד

מסח אנשית 1987.

הדמות חלקל ממיתוזה שהמוטוטיווית שבו נותנת קצב ומראה על כמויות אינסופיות.

סבי, נירה

יגובי יהודה?
ועקת האם אל מול אין האונים – בפיתוח של "מקלט" – שטוף דמע ועצב.

ארכיון אמנות ציבורית ומדיה



Public Art and Early Media Archive

מכון תרבות ירושלים
מכון לתרבות ירושלים
מכון לתרבות ירושלים



14 מגבילית

כוריאוגרפיה: מאנמה קבוצת מחול
רקדניות: אור בנים, נהד בדש, שרונה פלורסיהיים
מוסיקה: בג'מין לאו וסטיבן בראון
תלבושות: דור עברי

קבוצת מאנמה בהרכבה החדש מבצעת מחול המורכב משני חלקים. החלק הראשון הינו תנועה היקפית ואילו השני קושר את הפרפרים אל המרכז. עבודת המחול בנויה על משחק אמיתי המתקיים על משטח בצורת מקבילית בעלת ארבעה מוקדים. שלושת צבעי היסוד – אדום, צהוב, כחול – וירוק כצבע נוסף.

כל מוקד הוא טריטוריה גיאוגרפית, סימלית ורגשית. בהתאם לאופי של המוקד נקבע גם אופי התנועה. במוקד האדום התנועה חושנית – סמל לראשוניות, תשוקה ומאבק.

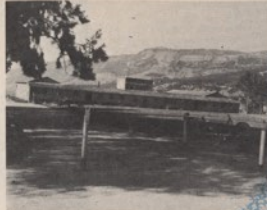
במוקד הצהוב התנועה זורמת ללא מכשול סמל לרוגע וכנות. במוקד הכחול התנועה קופצנית סמל לאימפולסיביות, אינסטינקטים ולתת מדרג.

במוקד הירוק התנועה ארוכה, קווית ומדייטית – סמל לחיפיון וסדר.

למשחק חוקים משלו עם פרסים ומנצחים. במהלכו לובשות ומשילות המשתתפות פריטי לבוש שונים ולבסוף מגיעות למרכז המושט, למוקד חדש ומשותף, בו מתערבלים הצבעים השונים ומתאחדים ליצירת צבע חדש – איכות חדשה.

יום ה' 24.9 בשעה 12.00, 15.30
יום ו' 25.9 בשעה 10.30, 15.00
שבת 26.9 בשעה 10.00, 16.30

מיקום: המדשאה



12 תל חי באור אחר

עיצוב: ניסן נלכרד
לתן ועיבוד: מיכאל וולף
מיקס: אמיר קרטיס

ניצול אלמנטים דוממים בשטח (חקיר הצמיני בחצר תל חי, על משמעותיותו הסימליות) והחייאתם באמצעות תאורה משתנה המקנה תנועה ויוצקת פלסטיות, ומוסיקה מתאימה המוסיפה דינאמיות קיצתית לחשתנות התאורה. כל אלה יוצרים תחושה של אורגניזם חי ונושם המשתלב בשטח ותואם את אופי המקום.

יום ג' 22.9 בשעה 19.00, 20.00
יום ה' 24.9 בשעה 19.30, 20.30
יום ו' 25.9 בשעה 19.00, 20.30
שבת 26.9 בשעה 19.00

מיקום: המדשאה

13 קופים – מוטציה שלילית

רעיון והעמדה: חוני המעל
משתתפים: קבוצת סמרטוט
ארגון: איילת אבינן

קבוצת זכרים ונקבות בני הגזע האנושי הלבונים בלבדו סוללי: נעשה דרכה בארשת חשיבות עצמית לחורשת החרוכים.

תחילתו של מסע ארוך בדרך אחרת. אבולוציה בחילוך אחרת. הקבוצה מגיעה למחוז הפצה בחורשה ומתמקמת בין העצים. המטאמורפוזיס בעצמם – הסרת הבגדים, חדקת שרוע על הנוף, איפור ושינויים פיזיים. הקבוצה הופכת את החורשה לבית הגידול הטבעי שלה. הקופים אוכלים בנות, בוטנים ופירות, מטפסים על העצים, מולים כינים איש (קוף) לרעהו, שנים וחיים בין העצים. למבקרים תהיה אסורה בהחלט האכלת הקופים והטרדתם.

יום ה' 24.9 בשעה 11.00-13.30, 13.00-18.30
יום ו' 25.9 בשעה 10.00-13.30, 15.00-18.30
שבת 26.9 בשעה 10.00-13.30, 15.00-18.30

מיקום: חורשת החרוכים



11 אוטופניה 87

מלחין: יהודה לוי
מנצח: יהודה לוי
בוצע: 10 גנים על רכסם בליווי פס' קול

זהו יצירה מוסיקלית המטפלת בחייה אוריקלית ויום יומית. השילוב הנוצר ברחוב מערב את הקולות, האורות, רעש הנועים, הצופרים והשידורים הקולניים למרקם מקרי ויחיד במינו.

האם ראית מעם בדמיון את הרמזור מנצח את הממתניים לאור הירוק קבוצת גנים הממתניה בדריכות ל"כניסה" שלהם? האם נהנית מעם משיבול "מוצלח" בין צמירוחן של תרן עשני לבין צלילי הקלטת הבוקעים מהקויסק הסמוך? יצירה זו מנסה למסגר נתח מחוויה אוריקלית זו על מנת להניחה לקהל כחוויה אמנותית סביבתית, ולא כמטרד מאווס כפי שכינינו על עצמנו בעולמנו המודרני.

יום ג' 22.9 בשעה 18.00
יום ה' 24.9 בשעה 18.00
יום ו' 25.9 בשעה 18.00
שבת 26.9 בשעה 18.00

מיקום: מגרש החניה



9 עם ישראל חי, טוב

יוצרים ומבצעים: אריק שמירא, יוסי מר חיים

אוסף התבוננויות על החיים בצל שיטות המוח הדתיות והתנוות בארץ. הסקול מוקלט בטכניקה של קולו-פסיכוסאבריה הם משפטים מוקלטים מהרדיו, מהטלוויזיה, העיתונות וקריאה ממסמכים הנוגעים בדבר. בעזרת מחשב ומכשיר דינמה "יולבש" קטעים אקטואליים במקום באולמנים מקבילים מפעילים היוצרים אופרציות מוסיקליות של עיוות, הכמלה והידחד. בתל חי, בעזרת מספר רכיבי אולפן יוערבלו טכסטיוס רלוונטיים של המשתתפים אל תוך הקולו'. כל המרכיבים המוסיקליים של קצב, מלודיה והרמוניה לקוחים מהצטייטוים האנושיים – ללא שימוש במכשיר מוסיקלי כלשהו.

יום ג' 22.9 בשעה 17.00
יום ו' 25.9 בשעה 11.30
שבת 26.9 בשעה 12.00, 13.00

מיקום: חצר תל חי

10 בנוף מוגדר

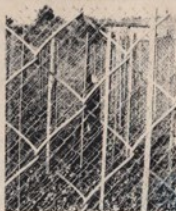
כוריאוגרפיה: קבוצת חומר
רקדניות: גני רם, סמדר כהן לבאל, רוני עתירי, רות פלסקביץ, רחל בן דוד.

"בנוף מוגדר" היא עבודה תוך התייחסות למקום ושימוש בחומר הקיים, ללא הקשרים הסטוריים נרשמים. הדמויות מיצטטות את עצמן ואחת את השנית, ולעיתים ללא כל תקשורת ביניהן. המוסיקה, התנועה והקול מזכירים דמויות משולם החי ומחיי היום יום. העבודה היא השואלת, אסוציאטיבית ואינה טענה משמעות אחת ויחידה.

יום ג' 22.9 בשעה 17.30, 19.30
יום ה' 24.9 בשעה 16.30, 19.00
יום ו' 25.9 בשעה 16.30, 20.00
שבת 26.9 בשעה 17.30, 19.30

מיקום: המדשאה

Early Media Archive



21. אשה-רשת

חנינה נויפלד

יחסי גומלין בין אלמנטים בעלי תוקף, המתקשרים לסיטואציות קיומיות חריפות וקשות; אישיות, חברתיות וסביבתיות-פוליטיות.

אלמנט הרשת כמבין – נדר, גבול, מחיצה, חוסם ועכיר. אלמנט האשה כסמל לרכות וקשיות, שבירות ומעידות – ניגודים משלימים המעוגנים באיקונוגרפיות מיתולוגיות ונצחיות.

את התוף, את האדם, את האשה, את עצמי – אני רואה דרך, את תוך, מתוך מסלולים מגודרים ומרששים. יחד הם תחושת הלחץ ומצוקה של להיות לבדו ברשת, קיים הרצון והכח לצאת אל מעבר, למרוץ את הגבול מבלי לבטל את תחושת הבטחון וההתנה שמעניקה הנדר. הנשא "אשה-רשת", מוצג בעבודת וידיאו כאלמנט ויזואלי ורעיוני – המשלים את פסל "מבוכ הדורות" שהוקם בארזות תל חי 83.

יום ו' 22.9 בשעה 21.00-18.00
יום ו' 24.9 בשעה 21.00-18.00
יום ו' 25.9 בשעה 21.00-18.00
שבת 26.9 בשעה 20.00-18.00

מיקום: משור האקליפטוסים

19. אינטרוויו 2

כוריאוגרפיה: רחל כפרי
משתתפים: רחל כפרי, פרנסיס בארג, נורית פלטי, אורלי בן בט
עיצוב תלבושות: רחל כפרי.

אינטרוויו 2 נוצר כמחול סביבתי ועיסוקו: השימוש במבנים נטושים ובמשטח טבעי. המחול נערך בחשיכה. הורקדנים מותחים בתהליכה כשכל אחד אוזן נר ביד. לאט לאט הם נאספים למעגל ואז נוצרת עבודת מולחן. בהמשך נדלק וכבה האור בהפסקות קבועות ובלויות תנועה פיזיה על המשטח נוצרת אוריה היסטורית של חיפוש נושא.

יום ו' 24.9 בשעה 20.00
יום ו' 25.9 בשעה 19.30

מיקום: המדשאה.



20. שיגור מטילי אנרגיה

רעיון וביצוע: עזרא אוריון

שיגור 4 מטילים ממקומים עיי משכיר לייזר, בניצב למישור ולקסיית שביל החלב
משך שיגור כל מטיל הוא 5 שניות, אורכם הכללי יגיע ל-6 מליון ק"מ ומחריות – מהירות האור.
המטיל יאבד 25% מהאנרגיה שלו בפריצה משדה הכבידה של כדור הארץ, ולאחר מכן ימשיך לחצות את החלל במשך זמן ארוך. האירוע משקף את התמקדות האמן במיסול בפיסול בין גלגלי על פי הגדרתו.

יום ו' 24.9 בשעה 21.30

מיקום: המדשאה

בתום האירוע יתקיים רביעי על משמעת השיגור. הרב' שח יתקיים בחדר הקרנות, חצר תל חי.



17. ראשינו עטורים

יוצר: אריק שפירא

משתתפים: רחל כפרי, ארבע מאות תלמידי בתיספר יסודיים ונהג.

כארגע מאות ילדים בני עשר לבושים בלבוש ראשיהם עטורים וריים מובלים בתהליכה ארוכה שלמניה נוסע בהילוך איטי גיף ועליו רמקול המופנה כלפי הילדים. על הגיף עומד אדם לבוש בגדי לבן וחאקי ובדידיו חלילית בה הוא מנגן חלילי פתוחה של שיר עם ישראליים מראשית השושב עד מלחמת לבנון. הרמקול מגביר את צלילי החלילית והילדים חוזרים בניגית חלילית על המנגינה.

יום ו' 24.9 בשעה 16.00

מיקום: כביש המכללה.

18. השחק

רעיון והעמדה: נטע פלוצקי

מבצעים: נטע פלוצקי ותלמידי הסדנא

מיצג "השחק" צמח מתוך ספרו של רציארד באך – גונתן לוינגסטון "השחק", בו השחק מוצג כמחנות, סמל, השושה לשוף, הליכה על חבל דק על סף הסכנה, מעט מבטן ונאח בחיטת אחר האמת.
המיצג מורכב מתנועה בחלל הנבוי על מתחים בשימוש בגוף, מסכה ובדים. ההתייחסות במרחב היא לכיוון של 360°. השילוב של פנים ומסיכה מאחור מצביע על חיים שלמים.

העבודה מושגת על הפעולות הבסיסיות של החיים: הליכה, יזוק, עצירה, נסיעה... להיות באמת ולא לשחק "כאלו".

יום ו' 24.9 בשעות 17.00, 18.30

יום ו' 25.9 בשעות 16.00, 17.30

מיקום: חצר תל חי



15. רצפה

כוריאוגרפיה: רחל כפרי

משתתפים: רחל כפרי, פרנסיס בארג, נורית פלטי, אורלי בן בט
עיצוב תלבושות: רחל כפרי

"רצפה" נרקד על ידי שלוש רקדניות. חלקן הראשון נוגע לקרקע ועוסק בהיכנסות פנימה. בחלקן השני אדם נרר על הקרקע על ידי חברו. חלקן האחרון וורר בשטח במהירות רבה יותר ומסתיים בתבוקי סולו שבחלקם חוזרים ומגיעים אל הקרקע.

יום ו' 24.9 בשעה 12.30, 16.30

יום ו' 25.9 בשעה 12.30, 13.30

שבת 26.9 בשעה 10.00, 11.30

מיקום: רחבת החצר



16. הולכים

לי רמון וחבריים.

"הולכים" הינו מסע אישי ומסע הקהילה. העבודה מנסה לחוות ולתאר חזיתות את הקבוצה הזמני. בשטח תל חי, בזמן האירוע, יחד, לי רמון וחבריה ייצרו את המרכיבים הצורניים של ההתרחשות. הם יכלו לאורך מסלול במעלה ההר ויקבעו את הצורות שישארו כטביעות רגל, זמנית אף היא, אחרים.
– שטח, זמן, יחד, ניצור, צורות, נלך, מסלול, בהר, צורות, ישארו, זמנית, אחרים!

כינוס: יום ו' 24.9 בשעה 15.00

הכנות: עד ליום ו' 25.9 בשעה 15.00

מסע: יום ו' 25.9 בשעה 16.00

מיקום: האודיא.

ארכיון אמנות ציבורית



Early Media Archive

פתחו את הפה לעסקת הבריא של חייכם*



משחת השיניים היחידה המכילה אמין פלואוריד אורגני, הפלואור הפעיל פי 3 במניעת עששת.

האמין פלואוריד מתחיל לפעול מיד עם תחילת הצחצוח - חודר לשכבת האמאיל בשר, ומעלה את עמידותה בפני עששת לאורך זמן.

מאושרת ע"י התדירות רופאי השיניים בישראל מפעילה במניעת עששת (ריקבון שיניים).

אלמקס איננה מכילה דטרגנטים. ולפיכך איננה גורמת לשחיקת אמאיל השן.

Elmax - השם המוביל בקרב רופאי השיניים באירופה ובישראל בתחום משחות השיניים הבריאותיות.

*מחיר מקסימלי מומלץ לצרכן כולל מע"מ 3.48 ש"ח בלב

אלמקס יעילה פי 3 במניעת עששת עם אמין פלואוריד

אלמקס מאושרת ע"י התדירות רופאי השיניים בישראל מיוצרת ע"י סגט תעשיות פרמצביות בע"מ. ברשיון מחברת ABA

מחשבות על שורות המלחן

כשהייתי מלחין צעיר ולא מנוסה הטרידו אותי שתי בעיות: האחת כיצד להשתלט על הרעיונות המוסיקליים הפרועים ביותר, לרשום אותם כהלכה אפילו אם אני מסובל לנגנם, והשנייה - כיצד להשיג ביצוע לאותם רעיונות. בהתערבות וזמורה, כלים, תקציבים וכי. טיפוקורדד להקלטת רעיונות מוסיקליים היה פתרון חלקי בלבד התלוי ביכולת הביצוע של המלחין - ללא אפשרויות תיקון ושפור אחרי הביצוע. הסתייגויותיו של שנות ה-80 היוו פתרון חלקי לבעיה השנייה, אך מי שמכיר סינטיסייזרים, יודע שעיקר כוחם הוא בצירופי צלילים אלקטרוניים חדשים ולא בשחזור צלילים אקוסטיים כמו צל, שירה, קולות מים או צפירים. הצליל האלקטרוני נשאר תמיד סינטי. הפתרון של שנות ה-80 הוא המחשב והוא מתייחס אל שתי הבעיות. כיצד לרשום, לתעד ולשחזר וכיצד לממש הלכה למעשה כל צליל וקומבינציה שניתן להחלות על הדעת. התחנה המוסיקלית של המחשבים הביתיים מאפשרת לרשום, למיין, לתקן ולערך כל צליל. האות הדיגיטלי ניתן לשוניו את התווים תוך כדי ביצוע אך לפני שהמדפסת נכנסת למשולח ניתן לכתוב מחדש כל תוראה מוסיקלית. למעשה אנו מקבלים פרטיטורה המגמגמת את עצמה חזרה לתוך הכלים, אשר בעזרתם כתבנו אותה, אך עדיין אנו נשארים עם צליל סינטי, מופק בבית פרשת. כאן באה ההמצאה החשובה של מכשיר הדגימה (ה-SAMPLER) אשר ביכולתו לקלוט ולשמור כל צליל הנשלח אליו ממקור אקוסטי כלשהו. הוא מתרגם את הצליל לאות דיגיטלי הניתן לנגינה במקלות ולשמירה בזכרון. כך נוכל לנגן צליל, לחלל או מקהלת גברים שלמה בגבהים ובצורות שונים צינפים מעתים אשר הכלי המקורי לא מסוגל לבטאם, כך שניתן "לנגן" רעידת אדמה, שברי וכו' וכו' או שגטת אריה ולבשם יחד. הדוגמים המשוכללים יכולים לשמור עד 14 צלילים שונים בעת ובעונה אחת. ביצירה יעם ישראל חי, טובי"א או עובד יחד עם המלחין אריק שפירא, עם מכשיר דגימה שחונן בשקיות, קטעי מרכונים, הקלטות מהרדיו וכל זה עבר עיבוד וטיפול מוסיקלי כאילו היו כלים סימפוניים. בעית שמיעת צלילים רבים בו זמנית וסידור הבאלאנס המוסיקלי ביניהם נותרה בעזרה ראשונית על ידי יחידת הזכרון של הדגם ואחר כך בתוכנה המוסיקלית של המחשב הכוללת 24 ערוצים שונים, של אחד מהם ניתן לכוונן שונה. למעשה המחשב בצירוף הסינטיסייזרים הדיגיטליים והדוגם נותנים לי תזמורת העומדת וים ויחלה לרשותי, לבצע את האקספריימנטים הבלתי אפשריים ביותר שניתן להחלות על הדעת.

יסי מר חיים

מפגש אמנים

מפגש עם אמנים המשתתפים בארוע יתקיים בכל יום (למעט יום ד' 23.9) באודיטוריום בשעות 14.00-12.00. המפגשים נערכו לאפשר לקהל לשמוע ממקור ראשון על העבודות והרעיונות מאחוריהן.

שידורים במעל סגור

מרכז תקשורת תל חי יפעיל שידורי טלוויזיה במעל סגור. השידורים יכללו ראיונות עם אמנים, התרחשויות חד פעמיות ומבוקי מידע על אירועים ברחבי האתר.

Integrated Sculpture in Open Space

ד"ר בנזשא, בהשתתפות פנור בקס ואמנים נוספים, יערך ביום ו' 25.9 בשעה 12.00 באודיטוריום. הדיון יערך באנגלית.



בית מוסיקה ופסנתר
מוזיאון תל אביב
מוזיאון תל אביב

Art and Early

דבר תל חי

7
13.00
סלסה

9
17.00
עם ישראל
חי, ויטוב

הדפסאה

10
17.30
בנוף
מוגדר

12
19.30
תל חי
באור ארז
מוגדר

רחבת הרצני

8
16.00
סעודה אחרונה
בצל חי

8
18.30
סעודה אחרונה
בצל חי

מגרש החניה

6
12.00
אדם-
אדמה

6
16.30
אדם-
אדמה

האקליפטוסים

3,4
13.30-11.00
א. יצור כלי עבודה
ב. סיוות כלי צור

3,4
18.30-15.00
א. יצור כלי עבודה
ב. סיוות כלי צור

רחבת הנזע

2
13.30-11.00
מרווחים בקו ובקצב

2
18.30-15.00
מרווחים בקו ובקצב

חורשת
החרובים

האדי

זר תל חי

1
11.00
הנו ללכלים
לבוז

1
16.30
הנו ללכלים
לבוז

מייסוד
האקליפטוסים

5
11.30
עמודים

5
16.00
עמודים

אודיטוריום

14.00-12.00
מגש אמנים

כביש
המכללה

7
11.00
סלסה

7
15.00
סלסה

18
17.00
השחק

18
18.30
השחק

14
12.00
מבילית

14
15.30
מבילית

10
16.30
בנוף
מוגדר

12
20.30
תל חי
באור ארז
מוגדר

8
11.30
סעודה
אחרונה
בצל חי

15
12.30
רצפה
סעודה
אחרונה
בצל חי

6
11.30
אדם-
אדמה

6
16.30
אדם-
אדמה

3,4
13.30-11.00
א. יצור כלי עבודה
ב. סיוות כלי צור

3,4
18.30-15.00
א. יצור כלי עבודה
ב. סיוות כלי צור

2
13.30-11.00
מרווחים בקו ובקצב

2
18.30-15.00
מרווחים בקו ובקצב

13
13.30-11.00
קופים

13
18.30-15.00
קופים

הנו ללכלים ביבויים
HOLON FOR PUBLIC PRESENCE

Public Art and Early Media Archive

1
11.00
הנו ללכלים
לבוז

1
17.00
הנו ללכלים
לבוז

5
11.30
עמודים

5
15.30
עמודים

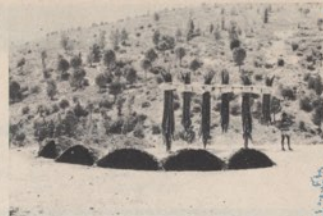
14.00-12.00
מגש אמנים

17
16.00
ראשיט
עורים

יום ו' 25.9	יום שבת 26.9
-------------	--------------

[illegible]

Public Art and Early Media Archive



אילן אוורבך ישראל - ניו-יורק.
החומר: אדמה, אבן, ברזל, עץ.
אלמנטים מנוגדים, דימויים המוכים.
מרחוק - דימוי פיגורטיבי, מקרוב - מבנה
ארכיטקטוני. אשליה של משקל וחוסר-משקל.



עזרא אוריון שדה-בוקר.
ממשיך את עבודתו מ"תל-חי 80" בוואדי. העבודה
מתייחסת לואדי המקביל לשבר הסורי-אפריקאי.
במסגרת הצהרתו של אוריון שהנוף כולו מהווה
פיסול גלובלי.



שאול (טולי) באומן קיבוץ עמיר, "תל-חי 80".
הדפס רשת על אבני מקלט.
קטעי עיתונים המסקרים ארועים פוליטיים
בלילי.



מיהא אולמן רמת-השרון.
"שמים"

עבודה חצובה בתוך סלע, במעלה ההר. הסלע
בשימוש חזק. בתוכו חצובה תעלה, משני צידי
התעלה סלע חצוי במרכזו. בין שני הסלעים, מעל
המיפתח שנוצר תלוי כסא, אבן (אשר נחצב
במחצבה) במצב נפילה. מבט לשמים מעל עמק-החולה.



דניס אומהיים ארה"ב.
פיקול בדימוי של מכונה, משמעותו פיוטית.
מתייחס למכונית הדמיון והמוח.



ארכיון אמנות ציבורית ומדיה

זב אורנר קיבוץ חצור, "תל-חי 80".
בזב באדמה בעומק 10 מ', בזב סמון חומר
דוקומנטרי - טיפ מוקלט בשיתוף של תושבי
האזור; 'תרמוס בו מהול דם יהודי וערבי'
הכוונה - לתעד את ההווה למען העתיד.

בית
המגורים
המגורים
המגורים



צורן בן-דוד ישראל - לונדון.
בית עץ הברזש נועדה לשמש כאקט סמלי של
המשכיות וחדוש - חידוש הקשר בין
שדרת-הברושים אשר ניטעה ב-1918 בין
כפר-נלעדי ותל-חי הנצורה. הבניה מעץ צפצפה
קומפוזיט (עץ) המחובר כלבנים.

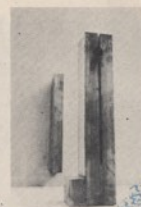
Art and Early Media Archive



זיגי בן חיים ישראל - ניו-יורק.
מסדר הנפילים. שבעה יצורים תישימים על
רגליים, כאשר בוקיפתם ובכפיתם הם מלחכים
את הקרקע ומשתרכים עליו, ובצועד אחד לפני
פסיעתם ממנה.
החומר: סינטטי, צבעו בפוליאיסטר.



רונן בן-צבי עין הוד.
פסל בהשראת הגליל.
החלק התחתון כבד ומאסיבי, עשוי בטון ואבן
מקומית שחורה. החלק העליון קל ואווירי,
מתנפף ברוח, עשוי מתכת. רשת הברזל יוצרת
בעזרת הצל רישום על-פני הבולת והבטון.



מייכאל גיטלין ישראל - ניו-יורק, "תל-חי 80".
עבודה מיינמליסטית - גזע עץ שלם מנוסר בקווים
ישירים ומחולק לשניים.



ישראל דהני ירושלים.
באר - 1983.
באר חפרה יצוקה בטון, תוחמת מיס. מתוך
תהיה על מהות קיומנו באזור זה. עבודה זו מהווה
מעין מסע נוסטלגי אל שרידי תרבות וולכת
ועלמלת.



ינאי מינסטור - יוני-יונק.
התופה הבנויה מאבני המקום אשר במרכזו
מפתח לכיוון זריחת השמש ושקיעתה.



חנינה נויסלד קיבוץ כפר-נלעדי.
בין דורות.

מבדך ספיראלי עשוי גדרות-רשת, מוקף בתל
אדמה ובתוכו תפירה המתעמקת בהדרגה. עם
תחושת הלחץ והמצוקה המלווה אל הצופה
הצועד בין השבילים המגודרים, קיימת גם
תחושת הבטחון וההגנה שמעניקה הגדר.



יחזקאל ירדני ירושלים.
עץ מבטון, נסיון להשתלב בבניה של הסביבה. עץ
כמו קיר.

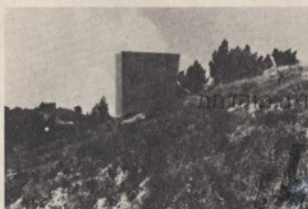


זבי הלר קיבוץ נירים.
מד-גוש פרטי על ההר.
מעין טוטם וסביבו בוסתן-רימונים.



דניאל פראלטה קיבוץ כפר-סאלד.
השתקפות.

עבודה קינטית, מעין רישום בצל ואור. עבודה
המשתנית עם תנועת הרוח על המים.



מאורו ססצ'יולי איטליה.
פיתול מינימלי גדול-מידות.

קיר הפורץ מתוך מדרון במצב דימוי של נפילה.



דליה מאירי מושב שיתופי מולדת.
עץ הית כסמל דתי, לאומי, היסטורי.
אבני עזים מוקפים באבנים מקומיות. רעיון
קידוש העץ, שמירתו והגנתו.



אלון שוש וולוז'ני קבוץ רמת-דוד.
מצב מאולץ של מפגש בעל מרח. אבן - גזע-עץ.
גוף לוחץ וגוף נלחץ.

Public Art and Early Media Archive



מנשקה קדישמן תל-אביב.
יצירת טוף - ציוד תלת-ממדי בנוף.
ה"חמורים" כמו הכבשים הם חלק מהמיתולוגיה
האישית שלו. הארונים על החמורים הם פיסול
מינימלי על דבר אורגני. הם עומדים על
טרשי-הגליל.



דוד פיון קיבוץ מעין-ברוך.
בדרך השולה לתל-חי, מצד מערב, על תל, נבנתה
קשת עשויה אבני-בזלת, כל אבן משקלה בין 8-10
טון.

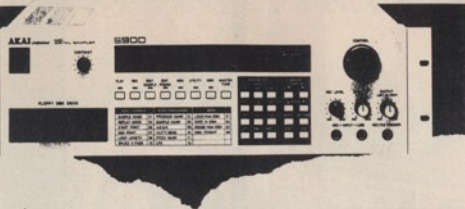


ינאי מירון קיבוץ אילת-השחר.
אבן תוליה.
האבן הכבדה מונחת על הקרשים - נוצר איזון בין
משקל האבן וגמישות הלוחות, אשר מחזיקים
מעמד בלחץ האבן. חלל פנימי תחתון סגור וחלל
עליון פתוח. זרימה של החלל מסביב לאבן למעלה
ולמטה.



בועז ועדיה ישראל - יוני-יונק.
מינימלי כוחות.

גל אבנים קטנות מול אבן בזלת גדולה.



בית DIGITAL ART

הכתובת לציווד מקצועי של החברות
המובילות בעולם

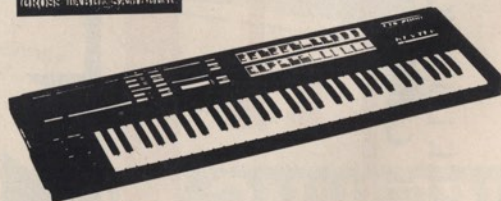
הפתיחה בקרוב

ציווד היוקרה של AKAI PROFESSIONAL
סינטיסיזורים מקצועיים של KEYTEK
מחשבי אטארי ST
תוכנות של DR. T. STEINBERG
ציווד הקלטה מקצועי
מכשירי אפקטים

לפרטים נוספים:

DIGITAL ART 03-311003

AKAI PROFESSIONAL



CTS 2000

ארכיון אמנות ציבורית ומדיה מוקדמת

Public Art and Early Media Archive

המכון לתיעוד אמנות
מרכז המידע והארכיון
מכון לתיעוד אמנות



גליל מוצרי בשר

יצרנים של:

סטייק, המבורגר, קבב, נקניקיות עוף,
נקניקיות בקר, נקניקיות מרוקאיות מרגר,
יצרני בשרים מוכשרים, סלמי, עוף מעושן,
כתף בקר מעושן, אגרוול, בשר ועוד...

מיוצר ע"י **עוף הגליל** קרית שמונה
70. 06-949661

כרטיסים

החל מ-03-248787, קסטל 03-444725 וביתר המשרדים בארץ.
החלות לקבוצות, ועדים וקבוצים בייחודן-קסטל 03-223167.
לבעלי כרטיסים אשראי: 03-221792, 03-239258
בשעות 09:00-23:00 בשעות פעילות האתר, במקום.

שעות הפעילות

יום ו' 22.9 בשעות 10:00-20:00.
יום ו' 23.9 בשעות 10:00-14:00.
במים ח' 24.9, ו' 25.9 ושבת 26.9 בשעות 10:00-20:00.

הדרכה

סדורים רגילים יצאו ממגרש החניה הפנימי במועדים הבאים:
יום ו' 23.9 בשעה 11:00, 14:00.
יום ח' 24.9 בשעה 11:00, 14:00, 15:00.
יום ו' 25.9 ושבת 26.9 בשעה 11:00, 14:00, 16:00.
הדרכה לקבוצות בתאום מראש. טל. 06-943731.

מידע כללי

חניה: לרשות הקהל עומד חניון, ללא תשלום, סמוך לכניסה לאתר.
שירותי חפצים: שירות שמירת חפצים בתשלום יפעל באתר בשעות הפעילות.
הסעות: בימי האירוע משעת פתיחת האתר ועד שעה 17:30 יפעל שירות הסעות בתשלום לפסלים מרוחקים בהר תל חי, ובחזרה לאתר. הוציאה ממגרש החניה הפנימי. מחיר הנסיעה 1 ש"ח.

טיולים

אגדת יוון ויקים טיולים לגליל המולדי ביקור בתל חי.
החולות בימים ח' 24.9, שבת 26.9.
פרטים במשרד אגד תיור.

מועד כללי: בני גרונדל

אוצר: מלור בקס, אנטוורן בלגיה

הפקת הפסלים: דוד פיו (מרכז)

נאמל מירון, דניאל פראלטה, יוסי גרעני

הפקה: מולטי מדיה בע"מ - אבי יפרח

מפיק בפועל: אייל יוחאנאלי

תאום תל חי: אריה (סצ'י) שניא

מודעות ופרסום: דניאל גויפלד

הערכות הצעות: דניאל פראלטה

תעוד וידאו: מרכז תקשורת תל חי

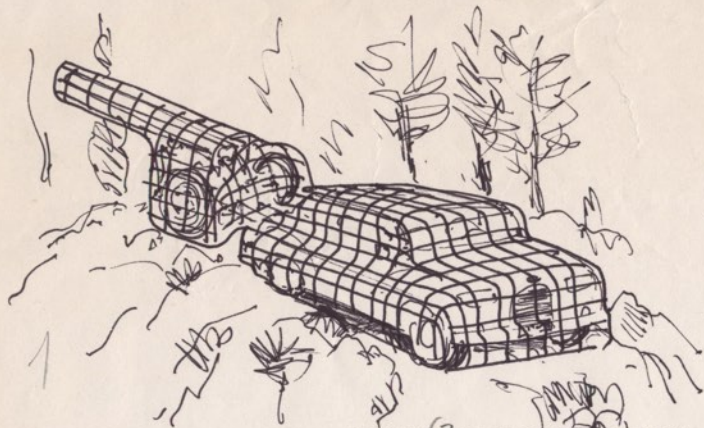
יעץ הנדסי: אלדד שרים

מזכירה: איילה שמר

צוות טכני: הרצל מרוח, מאיר בוק, משה ברקת

עיצוב חוברת: ראובן עיצובים - דודי ראובן

הפקת חוברת: סטודיו רועי את אייל



ארכיון אמנות ציבורית ומדיה/מוקדמת



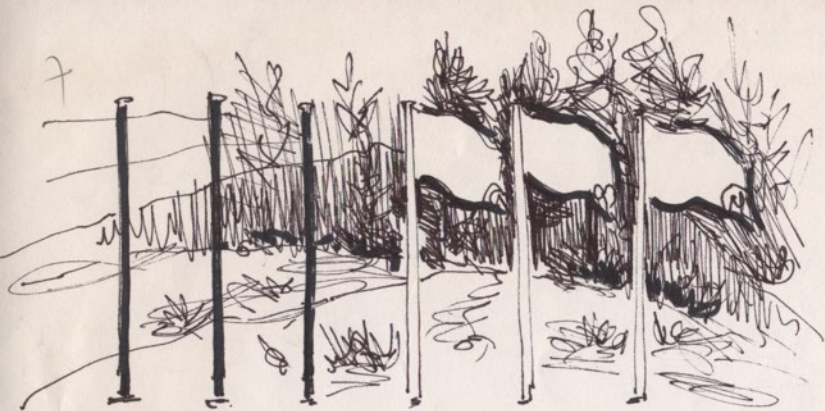
3

4

- 1) בני אביר
- 2) אולפן רוזנברג
- 3) בני קריון
- 4) יוני סלון
- 5) מיכאל גרוס
- 6) LUC DELEU
- 7) URAY
- 8) G. BIJL
- 9) KORMENLING
- 10) מוסינאן (פריס)



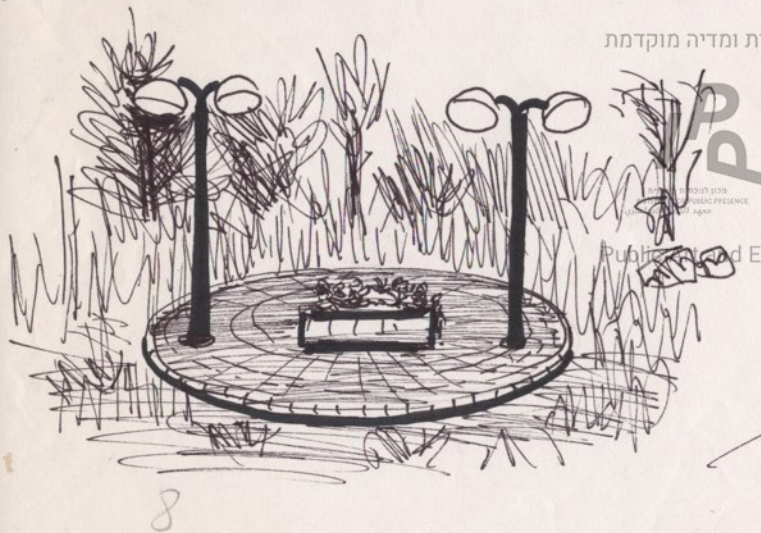
7



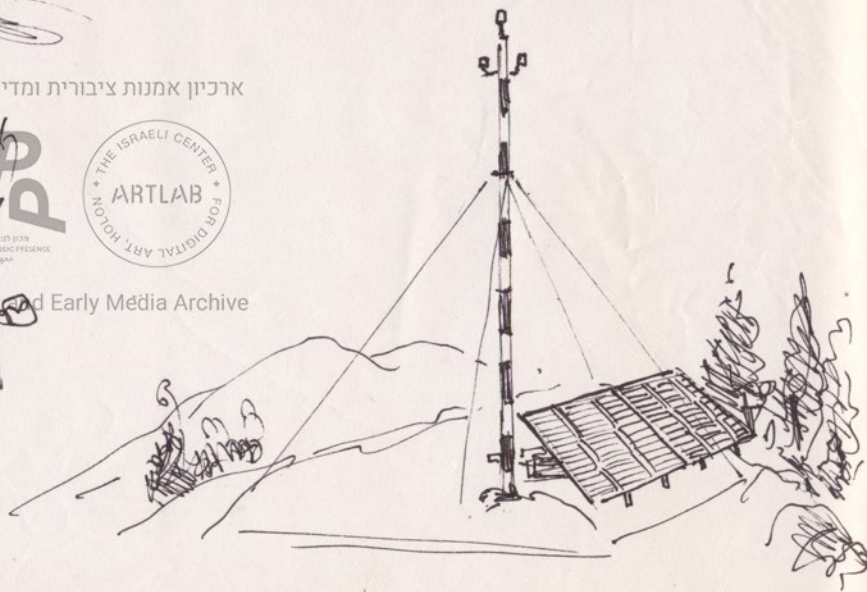
5



ארכיון אמנות ציבורית ומדיה מוקדמת



Public and Early Media Archive



6

777



ארכיון אמנות ציבורית ומדיה מוקדמת

הרשומה של הרשומה אל-ח' ספ
נמסר ז' הלוי יצנטה פטאלה



מכון תרבות וידיע
INSTITUTE FOR PUBLIC PRESENCE
מרכז לתרבות הציבורית



Public Art and Early Media Archive