

ארכיון אמנות ציבורית ומדיה מוקדמת
Public Art and Early Media Archive

אירועי אמנות תל-חי 87

התכתבויות - גן פסלים

התכתבויות, פרוטוקולים, הצעות מחיר, מפות, רישומים, צילומים
מקור החומרים: המכון לאמנויות תל-חי

Tel-Hai Art events 87

Correspondence - Sculpture garden

Correspondence, protocols, quotes, maps, sketches, photographs

Material source: Tel-Hai Arts Institute

המכון לנוכחות ציבורית
המרכז הישראלי לאמנות דיגיטלית, חולון
למידע נוסף צרו קשר דרך archive@digitalartlab.org.il

The Institute for Public Presence
The Israeli Center for Digital Art, Holon
For further information please contact us at archive@digitalartlab.org.il



מכון לנוכחות ציבורית
INSTITUTE FOR PUBLIC PRESENCE
معهد للحضور الجماهيري

התנועה הקיבוצית המאוחדת המחלקה לתכנון

טל 24527

רח סנטין 27

תר אביב 64664



29 בינואר 1985

לכבוד
הח' אלדד שוהם
מהנדס מ.א. גליל עליון

שלום רב,

הנדון: הצבת עבודות פיסול באתר תל-חי

אתר תל-חי הפך בשנים האחרונות למוקד פעילות אמנותית; ובמיוחד משך אליו יוצרים בתחום האמנות הסביבתית.

תנאי הנוף, הטופוגרפיה והמרחב הפתוח של האתר, ושילובה במבנים ובגינות הנוי של המקום.

במסגרת עבודתנו כמתכנני תכנית המתאר, נתבקשנו לעיין במפה מקומות ואזורים ראויים להעמדת עבודות פיסול.

התכנון הארכיטקטוני והבינוי הכללי של אתר המכללה נמצאים רק בשלב התחלתי, ועד כה גובשה קונצפציה כללית אבל לא תוכננו המבנים, לא נקבע לא מקומם המדויק, לא הגובה, לא הצורה הסופית ולא המדיה. לכן משמעותית בחירת המקום לעבודות פיסול האמורות להשאר באתר דרך קבע, היא קשה וכמעט בלתי אפשרית.

נוסף לכך, האווירה המיוחדת של המקום, גודש הסמלים והשרדיט ההסטוריים, הנוף המרהיב הנשקף מהגבעות - תובעים מהאמן מידה בלתי רגילה של כשרון ורגישות, ונראה לנו כי לא נצא ידי-חובה בסימון מכני של מקומות על המפה.

במקביל יש לתת את הדעת:

- לאופיו ולצורתו של הפסל.
- לרמה האמנותית של היצירה המוצעת.
- לאופן השתלבותה בנוף מזוויות שונות ומנקודות מבט רבות.

אנו מציעים שלא ייקבעו מקומות סופיים, ושיוקם גוף בעל סמכות פוסקת, אשר תפקידו יהיה לבחון כל יצירה לגופה. יש לכלול בו אמנים, מבקרי אמנות ואינטלקטואלים ידועי-שם; נציגי הציבור והמוסדות האזוריים; ואדריכלי האתר. הם יציעו את האיתור המדויק

התנועה הקיבוצית המאוחדת המחלקה לתכנון

תר אביב 04684 רח סוט'ן 27 טר 245271



- 2 -

בהתחשב בגורמים הנזכרים לעיל, ובהתייעצות ותאום עם האמן.

המפה המצורפת מהווה רק תכנית מנחה, והיא קובעת את חלוקת האזורים להצבת פסלים באופן גס וכללי בלבד.

כאמור, כל מקרה ספציפי ייבחן בהתיחסות מפורטת ובהתאם להתפתחות הבנייה. איך לשלול גם את האפשרות של הזזת פסלים בשלבים מאוחרים יותר, ועל האמנים להיות מודעים לכך.

אבקש להעביר את הנושא להכרעת הגורמים המטפלים. אנו מצפים לתגובתך בנדון.

ארכיון אמנות ציבורית ומדיה מוקדמת

ויטוריו קורינלדי
אדריכל



מכון לזיכרון ציבורי
INSTITUTE FOR PUBLIC PRESENCE
מנהל לתכנון הציבורי



Public Art and Early Media Archive

העתק: יוני גדעוני - מנכ"ל מכללת תל-חי
מר גבי קריין, אדריכל ראשי - המח' להתיישבות, הסוה"י
מר ארי ארמוני, אדריכל נופ
עזרא טוב - מ.א. גליל עליון
אורי וולף - כאן
ארנולדו גרוסטיין, אדריכל - כאן

המכללה האזורית תל-חי

ע"ש גרטרוד ומוריס רודמן

TEL-HAI RODMAN REGIONAL COLLEGE

الكلية الإقليمية تل - حي



TEL-HAI UPPER GALILEE 12210

טל. 087-40000

תל-חי דאר נע גליל עליון 12210

بريد تل - حي الجليل الأعلى

19 בפברואר 1985

לכבוד

הח' אריה שגיא (סצ'י)
מנהל המכון לאמנויות - תל-חי

הח' יוני גדעוני
מנהל מכללת תל-חי

שלום רב,

הנדון: פסלה של רחבת פלג ציבורית ומדיה מוקדמת

הפסל הנ"ל הוצב בעת ארוע תל-חי 83 במפסל התחתון דרומית למגרש
החנייה המרכזי של תל-חי.

לקראת הארוע הנ"ל סוכם שמיקומם של כל הפסלים לא יהיה קבוע ויהיה
צורך לפרקם או להעתיקם בהתאם לתכניות הפיתוח של אתר תל-חי.

עתה אנו בשלב ביצוע תשתית הרחבת מגרש החנייה, עקב כך יש לפנות
את הפסל הנ"ל.

Public Art and Early Media Archive

נושא הטיפול בנושא הפינוי של פסל זה נמשך כבר במשך תקופה ממושכת.
היום בישיבתה של ועדת הפסלים סוכם שמחר יפונה הפסל. קצב עבודת
שפיכת העפר באתר הרחבת מגרש החנייה אינה מאפשרת דחיית פינוי הפסל.

דחייה נוספת של הפינוי עלולה לגרום לכך שהפסל ינזק או אפילו ייהרס.

נא טיפולכם המיידי בנושא זה.

בתודה ובברכה,

עזרא טל
רכז בלבג תל-חי

העתיקים:

אלדד שוהם רכז ועדת הפסלים
ידידיה הרטמן-מילר חבר ועדת הפסלים

המכללה האזורית תל-חי

ע"ש גרטרוד ומוריס רודמן

TEL-HAI RODMAN REGIONAL COLLEGE

الكلية الإقليمية تل - حي



بريد تل - حي الجليل الأعلى

תל-חי דאר נע גליל עליון 12210

טל. 067-40088

TEL-HAI UPPER GALILEE 12210

דו"ח ישיבת ועדת פסלים מתאריך 19.2.85

נוכחים: אלדר שוהם, עזרא טוב, סצ'י, ידידיה ויוני

סצ'י מוסר דו"ח על ארועי תל-חי המתוכננים ל 1986.

מתיחסים למכתבו של ויטוריו בקשר לביקורת והחלטה על הצבת פסלים.

הועדה הקימה תמסוך לעסוק בתכנון אתר תל-חי ובכל הקשור לאחור שטחים להצבת פסלים.

מציעים לקבוע ועדה מיוחדת לאשר סופי של כל פסל קבוע בשטח.
בועדה לפי המוצע ישבו: 3 אנשים, נציג כפר גלעדי, נציג מחלקת כינוי (עזרא), עמוס הרפז (ק"ל) 2 המתכננים (ויטוריו-ארמוני), מנכ"ל המכללה, מיקל כהן (כפר הנשיא) + אוצר ארועי תל-חי - מצורף בתקופת עבודתו.

רשם: יוני גדעוני

העתקים: חברי הועדה

א. ברושי

ויטוריו

ארמוני

כפר גלעדי - תל-חי

קבוצת פועלים להחישבות שיתופית בע"מ

14.4.86

תאריך

דאר כפר גלעדי טל. 067-40125

לכבוד

אהרון ולנסי

מכללת תל-חי

שלום רב!

הנדון: הפסלים בתל-חי

המשך למכתבו מיום 28.1.86

לאור בקשת המכון לאמנויות להשאיר את הפסלים בשטח הזיתים החלטנו כדלקמן:

1. כל הפסלים שנמצאים באדמת כפר-גלעדי מחוץ לגדר המכללה עומדים ברשות ובזכות הבלעדיה של כפר-גלעדי. ז"א, מחוץ לכפר-גלעדי אין לאף אחד זכות על הפסלים, לא מכללת תל-חי ולא היוצרים.
 2. כאשר מאיזו סיבה שהיא כפר גלעדי תחליט שצריכים לסלק פסל יפורק הפסל על חשבון המכללה.
 3. במשך כל התקופה שכפר גלעדי תסכים שהפסלים יעמדו במקומם, על המכון לאמנויות לדאוג לתחזוקתם על חשבון המכון.
 4. השער לכרם הזיתים שיהיה בגדר בתואי המתוכנן שנקבע לפני שנתיים - יהיה פתוח רק בימי ארועים או לצורכי תחזוקה.
 5. במקרה ותחזוקת הפסלים לא תתבצע אנחנו רואים את עצמנו רשאים לסלק את הפסלים.
- נא לאשר קבלת מכתב זה.

בברכה,

ש' מלמד
מזכיר

העתק:

- דוד פיון - מכללת תל-חי
- אריה שגיא - "
- עזרא טוב - "
- אלדד שוהם - מ.א.ג.ע.
- מנחם קלר - כאן
- גדעון גלעדי - כאן
- חנינה נויפלד - כאן

א.א.ר.מ.ו.ני-אדריכל נוף
החשבה הנדל - 14950

כתב-כחיות

מס. העבודה	מס. הדף
תאריך: 22.9.86	כתור:

המקום: שריל הל-חי - קברי השומר

העבודה: אומדן כחיות ועלות פיתוח

מס.	תאור העבודה	יח.	מחיר היח.	כמות	סה"כ שקלים
	הערה כללית: המחירים קומפלט לאספקת החומרים וביצוע העבודה, בידיים ובכלים מכניים.				
1.0	ביצוע שביל חיצוה 20 ס"מ עובי ע"ג מצעים פלוס תיחום באבן לקט מקומיה (כולל ביטון סמרי).	מ2	20 ש"ח	1.200	24.000 ש"ח
2.0	ביצוע מיסלעה במיצפור העליון.	מ2	30 "	80	2.400 "
3.0	ריצוף באבן גלילית כולל מצעים.	מ2	30 "	240	7.200 "
4.0	השלמת משטח בטון מסורק בבניסה לחצר הל-חי כולל מצעים.	מ2	40 "	160	6.400 "
5.0	בניית מדרגות אבן גלילית.	מ2	30 "	50	1.500 "
6.0	ביצוע שטחי חנייה מאספלט כולל עב' עפר, חציבה 50% ומצעים.	מ2	20 "	350	17.0000 "
7.0	התקנת סככת צל (פרגולה) במיצפור התחתון	מ2	160 "	110	17.600 "
8.0	התקנת סביל (שוקת שחיה). קומפלט	יח.	300 "	1	300 "
9.0	שונות: שילוט הכוונה והסבר, שערי מתכת/כו				750 "
10.0	נסיעת רצועה ירוקה של עצים ושיחים המפרידה בין המיכללה והשביל.	רנס	100 "	850	850 "
	סה"כ כולל בש"ח ללא מ.ע.מ.				78.000. -

מרכז להשכלה תל-חי



ע"ש ג. ומ. רודמן בע"מ

המועצה האזורית הגליל העליון

טל. 41477 - 40969-067

עירית קרית שמו

26.10.1986

אל: סצ'י-מנהל המכון לאומנויות

כ א ן

לסצ'י שלום,

הנדון: הצבת פסלים באתר תל-חי.
ארכיון אמנות ציבורית ומוקדמות

הנני להזכירך שבהתאם להחלטתנו בוועדת הפסלים, מיקום הצבת הפסלים באתר תל-חי -
יצירותיהם של האמנים השונים, אם במסגרת ארועי תל-חי ואם בכל מסגרת אחרת -
יאושר על ידי הוועדה.

אי לכך הבה נזכור זאת גם לקראת ארגון ארועי תל-חי 1987.

Public Art and Early Media Archive

בברכה ובתודה,

עזרא שטרן

העתקים: הנהלת המכללה.

הנהלת המועצה האזורית.

חברי ועדת הפסלים.

23.11.86 תאריך
ד"ר כפר גלעדי טל.

החלטות הכללית של העובדים בארץ-ישראל
איחוד הקבוצות והקבוצים
כפר גלעדי - תל-חי
קבוצת פועלים להחייבות שיתופית בע"מ

גן תערוכות בואדי תל-חי

במעבר לאתר תל-חי נמצא ואדי צר וארוך. המדרון המזרחי מגיע עד גדר תל-חי והמדרון המערבי שייך להר תל-חי, שהוא חלקת יעור של ק.ק.ל. בדרום חותמת אותו סוללה. קרוב אליה אתר עתיקות לא מטופל. אחרי גשמים חזקים זורמים בו לימים ספורים מים רבים.

מצבו העכשוי דורש הסדרה, אחרת תמשך בו גריפת קרקע חזקה והתהוות ערוץ עמוק. בהיותו מקום מקסים וצמוד לתל-חי אני מציע להפוך אותו לגן תערוכות. לנצל את תחתיתו השטוחה לבניית טרסות ולסלול שבילים בשני המדרונות. על ידי כך אפשר לקבל גן גדול לתערוכות אמנות פלסטיות, קבוצות או מחלפות.

אין קווי מתאר בואדי תל-חי מוקדמת



מכון היסטוריה ופיתוח
מרכז אמנות ציבורית
מכון לתיעוד המוקדמת



כפיתוח הגן משתלבות פעולות שונות כמו:

שימור קרקע - הסדרת ואדי.

שימור נוף - אדריכליות נוף ויעור.

גילוי ושימור עתיקות.

תכנון שטח תערוכות למרכז לאמנויות.
Public Art and Early Media Archive

כל זה יכול להיות דוגמת מופת ללומדים בתל-חי בנושאים שונים. הגן יכול להיכלל

בתחום תל-חי - תוספת יפה למוסד זה.

הפרויקט אינו גדול מבחינת העלות שלו. רצוי שהיה מבוצע עד האירוע "תל-חי 90".

אני מצרף את התרשים שלי משנת 1983.

ידידיה מילר-הרטמן

23.11.86

11.01.07

קרן קימת לישראל

מינהל פיתוח הקרקע

אגף היעור - קריית חיים תד. 45 - טל' 9-729171-04 מיקוד 26103

1.3.87

שביל תל-חי - סיכום ועדת שיפוט מיום 14.1.87

משתתפים: עזרא טוב, אריק ארמוני - מכללת תל-חי.
מ. רוח, י. רץ, ש. נדן, ברוך, ע. הרפז.

א. תכנית השביל

1. שמוך תואי השביל וענין הפסלים - יוכן תיק צהוב לאישור בוועדת תכנון ובניה המקומית. (באחריות עזרא טוב).
2. חצית הכביש - מאושרת. לסיפול בעתיד עם מ.ע.צ.
3. מוצא השביל ליד אתר תל-חי - השביל יתחיל גם מצפון למוזיאון, לאורך השביל המערבי. תהיה סככת גפנים. ארכיון אמנות ציבורית ומדיה מוקדמת
4. חניות

- א. אין הכרח בחניה ליד הכביש למעלה (תעשה בדיקה בדבר מיקום לאורך השביל מסורה).
- ב. ליד הכניסה הדרומית - לשם הסתנה למסילים.

5. נסיעות - תחיינה בעיקר של ברושים וארזים כאשר העברתם ונסיעתם - בהנחת א. ארמוני

6. שילוט והכונה - יהיו בגישה למוזיאון, ובכביש למעלה. יכלל במפוי בשם "שביל תל-חי - השומר".

מאשרים התכנית בהערות הנ"ל, ואריק מתבקש להכין תכנית פורטת לקראת ביצוע.

ב. תאומים

1. עם כפר גלעדי - מתואם דרך ועדת ההגוי.
2. עם אתר קברי "השומר" - לתאום - באחריות עזרא טוב.
3. עם מוזיאון תל-חי - לתאום - באחריות עזרא טוב.
4. עם מ.ע.צ. יעשה התאום בעתיד ע"י עזרא טוב.

רשם: ע. הרפז
מוהל חבל הצפון

העתק: מר א. שרף.

המשרד הראשי

קרן קימת לישראל
בית הקהקל, רחביה
תד. 283 - ירושלים
טלפון 02-240251
מיקוד 91002

הסניפים:

א. צפת

בית הקהקל
תד. 1157
טל' 069-71958
מיקוד 1311

ב. קנע

בית הקהקל
תד.
טל' 04-893118
מיקוד 20600

ג. אשדוד

משתלת הקהקל
דאגה ושמרון
טל' 02-913961-4
מיקוד 99775

ד. גילת

בית הקהקל
דאגה ושמרון
טל' 057-923070
מיקוד 85410

קרן קימת לישראל

מינהל פיתוח הקרקע

אגף היעוץ - קריטריונים תנ"ד 45 - ט"ו 9-729171-04 מיקוד 26103

1.3.87

שביל תל-חי - סיכום ועדת שיפוט מיום 14.1.87

משתתפים: עזרא טוב, אריק ארמוני - מכללת תל-חי.
מ. רוח, י. רץ, ש. נדן, ברוך, ע. הרפז.

א. תכנית השביל

1. שמור תואי השביל ועניו הפסלים - יוכן תיק צהוב לאישור בועדת תכנון ובניה המקומית. (באחריות עזרא טוב).

2. חצית הכביש - מאושרת. לטיפול בעתיד עם מ.ע.צ.

3. מוצא השביל - מאושרת. לטיפול בעתיד עם מ.ע.צ. השביל יתחיל גם מצפון למוזיאון, לאורך השביל המערבי. תהיה סככת גפנים.

4. חניית

א. אין תכנון לחניית ליד הכביש למעלה (תעשה בדיקה בדבר מיקום לאורך השביל ממזרח).

ב. ליד הכניסה הדרומית - לשם המתנה למטיילים.

5. נסיעות - תחילת נסיעות במוזיאון וארזים כאשר העברתם ונסיעתם - בהנחית א. ארמוני.

6. שילוט והכונה - יהיו בגישה למוזיאון, ובכביש למעלה. יכלל במפוי בשם "שביל תל-חי - השומר".

מאשרים התכנית בהערות הנ"ל, ואריק מתבקש להכין תכנית מפורטת לקראת ביצוע.

ב. תאומים

1. עם כפר גלעדי - מתואם דרך ועדת ההגוי.
2. עם אתר קברי "השומר" - לתאום - באחריות עזרא טוב.
3. עם מוזיאון תל-חי - לתאום - באחריות עזרא טוב.
4. עם מ.ע.צ. יעשה התאום בעתיד ע"י עזרא טוב.

רשם: ע. הרפז
מנהל חבל הצפון

העתק: מר א. שרף.

המשרד הראשי

קרן קימת לישראל
בית הקהילה, רחביה
תנ"ד 283 - ירושלים
טלפון 240251-02
מיקוד 91002

הסניפים:

אצות

בית הקהילה
תנ"ד 1157
טל" 91958-069
מיקוד 13110

יקנעם

בית הקהילה
תנ"ד 1157
טל" 893118-04
מיקוד 20600

אשדוד

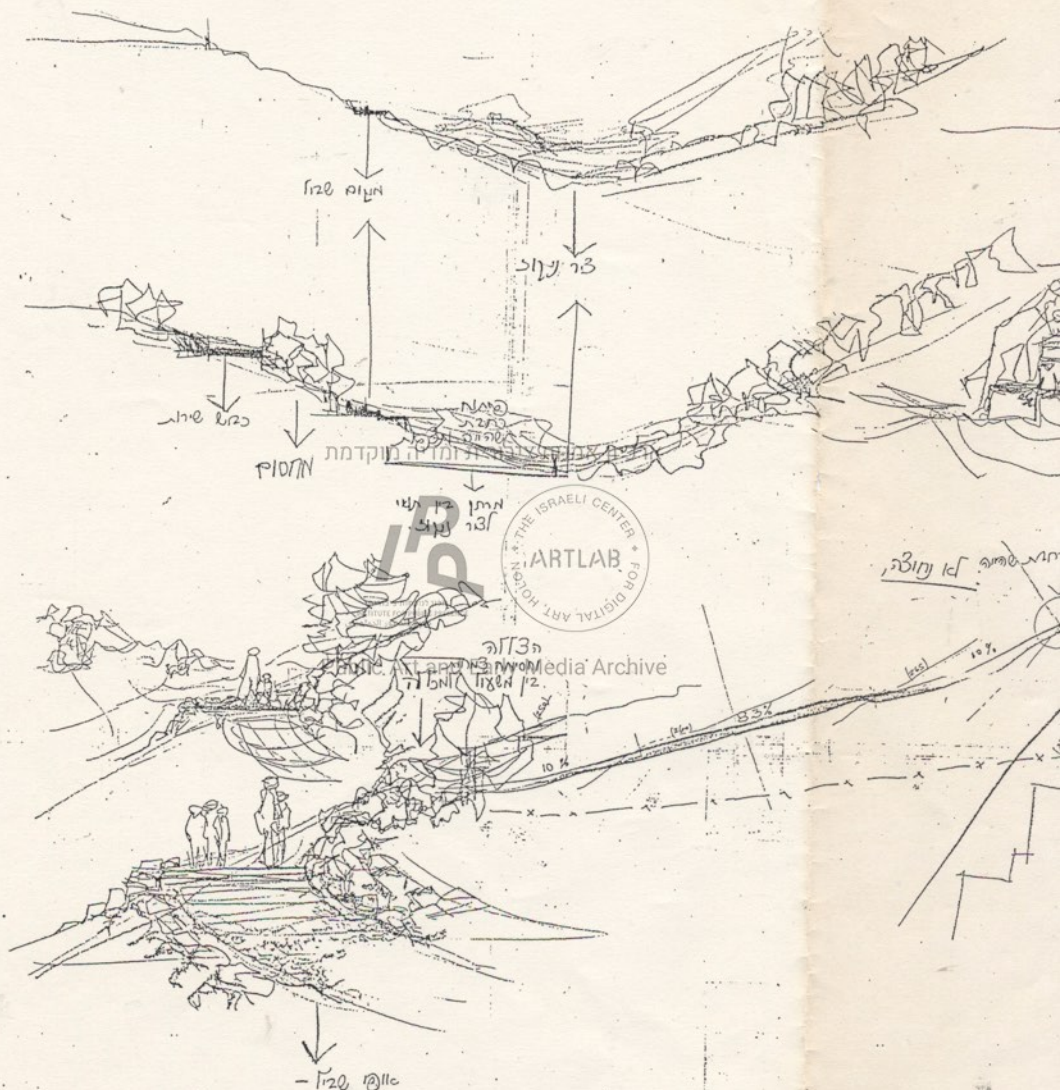
משתלת הקהילה
דאר מנחם
טל" 913961-02
מיקוד 99775

גילת

בית הקהילה
דאר מנחם
טל" 923070-057
מיקוד 85410

קרן קימת לישראל

קרן קימת לישראל
קרן קימת לישראל



אולם שני -
 משקל עבים - לא מרובץ, אלא מהובן,
 אפילו תכנית חצב שלם,
 שול משקל מקצבים קב"ה הנענים בשטח -
 ובמסגרת של שר מקומיים.

קרן קימת לישראל

מינהל פיתוח הקרקע

אגף היעור - קרויזחיים תד. 45 - טל' 9-729171-04 מיקוד 26103

16.3.87
19 972

לכבוד
מר א. ארמוני
מנדל
א. נ.

הנידון: שביל מאתר תל-חי לקברות "השומר"

בהמשך לשיחתנו הטלפונית, אנו מזמינים אצלך החכנון והפיקוח על ביצועו של השביל, ומתחייבים לשלם עבור כך.
אנו נכין הסכם מפורט ביוניו אשר יתבסס על סיכומי ועדת השיפוט שדנה בתכניתך, בבחינת התוכן וההיקף של התכנית, וכן יתבסס על הסיכומים עם המכללה בדבר גובה שכר החכנון.
ארכיון אמנות ציבורית ומדיה מוקדמת
נבקשך לערוך כל התכנות לתחילת העבודה.

IPQ



בכבוד רב,

ע. קרפז,
מוהל חבל הצפון

Public Art and Early Media Archive

הערת: מר ע. מור - מכללת תל-חי
מר א. שרף - ק.ק.ל. י-ם
מר מ. רוח - מנהל אגף היעור
מר נ. גביש - אגף היעור
מר י. רץ - כאן
מר י. רוזנצווייג - כאן

המשרד הראשי

קרן קימת לישראל
בית הקרקע, רחביה
תד. 283 - ירושלים
טלפון 02-240251
מיקוד 91002

הסניפים:

צפת

בית הקרקע
תד. 157
טל. 069-71958
מיקוד 13010

יקנעם

בית הקרקע
תד.
טל. 04-893118
מיקוד 20600

אשדוד

משתלת הקרקע
דאר גע שמשון
טל' 4-913961-02
מיקוד 99775

בילת

בית הקרקע
דאר גע הנגב
טל' 057-923070
מיקוד 85410

קרן קימת לישראל

מינהל פיתוח הקרקע

אגף היעור, - קריית חיים תד. 45 - טל' 9-729171-04 מיקוד 26103

16.3.87
19 972

לכבוד

מר א. ארמוני

מודר

א. א.

הנידון: ש"ל מאתר תל-חי לקברות "השומר"

בהמשך לשיחתנו הטלפונית אנו מזמינים אצלך התכנון והפיקוח שלכם צוות שלב המבין את היסטוריהם לשלם עבור כך.

אנו נכין הסכם מפורט בנויו אשר יתבסס על סיכומי ועדת השיפוט שדנה בתכניתך. בבחינת התוכן ותהיקף של התכנית, וכן יתבסס על הסיכומים עם המכללה בדבר גובה שכר החכנון.

נבקש לערוך כל התכנות לתחילת העבודה.

מכון למחקר ופיתוח
מחלקת פיתוח תרבותי
מנהל המחקר והפיתוח



בכבוד רב, Public Art and Early Media Archive

ע. חתפז,
מנהל חבל הצפון

העתק: מר ע. מוב - מכללת תל-חי
מר א. שרף - ק.ק.ל. י-ם
מר מ. רוח - מנהל אגף היעור
מר נ. גביש - אגף היעור
מר י. רץ - כאן
מר י. רוזנצווייג - כאן.

המשרד הראשי

קרן קימת לישראל
בית הקרקע ל. רחביה
תד. 283 - יו' ישרים
טל' 02-240251
91002 מיקוד

הסניפים:

צפת

בית הקרקע
תד. 1157
טל' 069-71958
1300 מיקוד

יקנעם

בית הקרקע
תד.
טל' 04-893118
20600 מיקוד

אשדוד

תלת הקרקע
מ.ע. שמשון
טל' 02-913961-4
99775 מיקוד

גילת

בית הקרקע
דאר מ. הגב
טל' 057-923070
85410 מיקוד

76



30.3.87 - 76



104110 76 DN

אמי'מתום - אדריכלים, מהנדסים, יועצים ומודדים בע"מ



חיפה, 18.5.1987

מספרנו: 464/1811

לכבוד

מר עזרא טוב

מחלקה טכנית

מועצה אזורית גליל עליון

קריית - שמונה

א.נ.,

הנדון: חצית כביש תל חי - מנרה

שביל מטיילים המקשר את מוזיאון תל-חי ופסל "הארי השואג" מחייב חצית כביש

תל חי - מנרה.

1. בבדיקה שערכתי העליתי את המסקנות הבאות:

א. חל איסור לבצע מעבר חציה להולכי רגל בכביש.

ב. אין הצדקה לבצוע מעבר חציה דו-מפלסי, כך שלא תוכלו לקבל תקציב ציבורי

לנושא זה. ארכיון אמנות ציבורית ומדיה מוקדמת

2. הבדיקה נערכה לפי הנחיות לתכנון "מעברי חציה להולכי רגל" בהוצאת משרד

התחבורה, 1973.

3. על מנת לבצע מעבר חציה דו-מפלסית צריכים להתקיים כל שלושת ההצדקים כדלקמן:

א. מספר הולכי רגל חוצים בשעת שיא - 500 לפחות.

ב. יוקטנו זמני עיכוב של הולכי רגל וכלי רכב. בכביש הנדון שנפח התנועה בו

קטן אין עיכובים לכלי רכב.

ג. מרחק מעבר החציה מצומת עולה על 250 מ'.

4. לאור המסקנות הנ"ל עומדות בפניכם שתי אפשרויות:

א. ביטול הפרויקט.

ב. ביצוע מעבר חציה דו-מפלסי בתקציב שלכם. במקרה זה אני מציע לבצע מעבר

תחתי.

5. אולי אפשר להתעניין ב"חברה להגנת הטבע" אשר כנראה נתקלה בבעיות דומות

בסימון שבילי מטיילים בכל רחבי הארץ.

בכבוד רב,

מ. גולדאיך



מועצה אזורית הגליל העליון
הנהלה

דאר נע הגליל העליון 10200

קרית שמונה,
טלפון מס' 069-45611

מספרנו.....

ועדת פסלים

פרוטוקל ישיבה מיום - 31.5.87

בנושא הצבת פסלי ארוע תל - חי 1987

נוכחים: ולנסי, דוד פיין, סצ'י, עזרא, ידידיה, דניאל פרלטה, יגאל מירון, אלדד.

הערה:

ידידיה:

קבוץ כפר-גלעדי מתנגד להצבת פסלים בשטחיו עד אשר יוסדר נושא הויתור של האמנים על זכויותיהם למקום בו מוצבים הפסלים, וזאת בכדי להבטיח שע"פ דרישת הקיבוץ ניתן יהיה להעביר את הפסלים, במקרה של שינוי יעוד הקרקע. הנושא בטיפול וכל האמנים יחתמו על החוזה.

דוד:

הצעות מקומי הפסלים של ארוע תל-חי 1987: ציבורית ומדיה מוקדמת

דוד בלייזר - פסל מס' 1 - ימוקם בשטח המכללה - מיקומו המדויק של הפסל ומפלסו יקבע במשותף

ע"י עזרא ודוד פיין.

דוד רינוב - פסל מס' 2 - ימוקם באזור הכניסה לאכסניה - הפסל חייב להיות קל ונייד עקב הצורך להעתקתו לקראת הבניה המתוכננת בשטח זה.

Public Art and Early Media Archive

סלו שאול - פסל מס' 3 - ימוקם במדרון המערבי של הוואדי דרומה לחצר תל-חי.

פיני יסעור - פסל מס' 4 - חומר הפסלים: בוץ.

בן צבי - פסל מס' 5 - משטחים מבריקים.

על קו הרכס של שלוחת הפסלים במדרון המערבי של הוואדי.

שושי יקותיאל - פסל מס' 6 - 2 דמויות מקרמיקה כאילו הולכים עם אלונקה (גובהו: ½ בן אדם).

במדרון המערבי מעל דרך העפר.

נפתלי נחמני - פסל מס' 7 - אהל מתכת.

בשוליים המזרחיים של מגרש החניה לבאי האכסניה.

שושנה היימן - פסל מס' 8 - כסא עשוי בלוקים בגובה 3÷4 מ'.

בזיקו התחתון של המדרון המערבי של הוואדי.

יעקב חפץ - פסל מס' 9 - גלגל מתכת עם כנף.

במדרון המזרחי של הוואדי בין השביל לגדר, את המקום יש לתאם ולאשר

ע"י ארמוני וק.ל.



מועצה אזורית הגליל העליון הנהלה

דאר נע הגליל העליון 10200

קרית שמונה,
טלפון מס' 45611-069

מספרנו.....

- 2 -

אהרון שלמה - פסל מס' 10 - תוף ברזל מוצב בשקע חצוב בסלע.
במדרון המערבי של הואדי.

שלמה פאר - פסל מס' 11 - שרטוט פרח בתוך בית.
במדרון המערבי של הואדי.

חנה מחותן - פסל מס' 12 - מערה ובה מוצגים שונים.
על מצוק דרך העפר שבמדרון המערבי של הואדי.

נחיהל שמש - פסל מס' 13 - קורות מברזל.
מיקומו לתאם עם ארמוני וק.ל.

אילן כתר - פסל מס' 14 - גשר מספנקריט 16. מ"א בתוך הואדי. למכללה איך רגישות מיוחדת לנ"ל.
המיקום יאושר לאחר ביקור בשטח והתקצות נוספת בכפר גלעדי-ניתן
יפוי כח לבידוד ולדוד לסכם את הנושא כתאום עם ארמוני ועזרא.

ברני פינק - פסל מס' 15 - עשוי אבנים.
במדרון המערבי של הואדי.

דורצ'ין - פסל מס' 16 - פלטה ברזל 6 x 2 מ'.
בין הפסלים של בן צבי ובן צבי, אך נמוך יותר במדרון.

Public Art and Early Media Archive

תומרקין - פסל מס' 17 - עדיין לא סוכס מיקומו.

דוד פיין - פסל מס' 18 - דוד פיין נתבקש ע"י עירית קרית שמונה להציב פסל בכניסה הדרומית
לקרית שמונה.

הפסל יוצב בגבעת משרדי המועצה האזורית על המצוק שבצדו המערבי של
הכביש הראשי, וזאת כתאום עם אבישי טאוב מתכנן המתאר המקומי.

ל ס י כ ר ס :

1. מיקומי הפסלים אושרו בהתאם למפורט לעיל.
2. האמנים נדרשים לחתום על כתב הויתור לזכויותיהם למקום הפסל - לפני הצבתו.
3. מארגני ארוע תל-חי 1987, האמנים ואגף האומנויות מתחייבים ע"פ דרישת הנהלת תל-חי להעתיק את אותם הפסלים המוצבים בתוך הגבולות הקיימים של תל-חי רבתי, אשר יהיה צורך לפנותם ממקומם משום עבודות הבניה והפתוח שבתל-חי.
4. תאומים ואישורים משלימים הנדרשים ע"פ המפורט לעיל יעשו בידיעתם ומעורבותם של אלדד או עזרא.

רשמו: אלדד ועזרא.

התפוצה: לנוכחים.
הנהלת המועצה האזורית.
הנהלת תל-חי.

ועדת פסלים

פרוטוקול ישיבה מיום - 31.5.87

בנושא העצבת פסלי ארוע תל - חי 1987

נוכחים: ולנסי, דוד פיין, סצ'י, עזרא, ידידיה, דניאל פרלטה, יגאל מירון, אלדד.

הערה:

ידידיה: קבוצת כפר-גלעדי מתנגד להעצבת פסלים בשטחיו עד אשר יוסדר נושא הויתור של האמנים על זכויותיהם למקום בו מוצבים הפסלים, וזאת בכדי להבטיח שע"פ דרישת הקיבוץ ניתן יהיה להעביר את הפסלים, במקרה של שינוי יעוד הקרקע.

דוד: הנושא בטיפול וכל האמנים יחתמו על החוזה.

הצעות מקומי הפסלים של ארוע תל-חי 1987:

דוד בלייזר - פסל מס' 1 - ימוקס כשטח המכללה - מיקומו המדויק של הפסל ומפלסו יקבע במשותף ע"י עזרא ודוד פיין ואלו האמנים.
דוד רינוב - פסל מס' 2 - ימוקס באזור הכניסה לאכסניה - הפסל חייב להיות קל ונייד עקב הצורך להעתקתו לקראת הבניה המתוכננת בשטח זה.

סלו שאול - פסל מס' 3

פינו יסעור - פסל מס' 4 - ימוקמו במדרון המערבי של הוואדי דרומה לחצר תל-חי. חומר הפסלים: בוצ.

בן צבי - פסל מס' 5 - 3 משטחים מכריכים.

על קו הרכס של שלוחת הפסלים במדרון המערבי של הוואדי.

שושי יקותיאל-פסל מס' 6 - 2 דמויות מקרמיקה כאילו הולכים עם אלונה (גובהה: 1/2 מ').

במדרון המערבי, מעל דרך העפר ומדיה מוקדמת

נפתלי נחמני-פסל מס' 7 - אהל מתכת.

בשוליים המזרחיים של מגרש החניה לבאי האכסניה.

שושנה היימן-פסל מס' 8 - כא עשוי בלוקים בגובה 3-4 מ'.

בזיליקה התחתון של המדרון המערבי של הוואדי.

יעקב חפץ - פסל מס' 9 - גלגל מתכת עם כנף.

במדרון המזרחי של הוואדי בין השביל לגדר, את המקום יש לתאם ולאשר

ע"י אמונת הציבור.

אחרון שלמה - פסל מס' 10 - תוף כרזל מוצב בשקע חצוב בסלע.

במדרון המערבי של הוואדי.

שלמה פאר - פסל מס' 11 - שרטוט פרח בתוך בית.

במדרון המערבי של הוואדי.

חיה מחותן - פסל מס' 12 - מערה ובה מוצגים שונים.

על מצוק דרך העפר שבמדרון המערבי של הוואדי.

יחיאל שמש - פסל מס' 13 - קורות מכתב.

מיקומו לתאם עם ארמוני וק.ל.

אילן כתר - פסל מס' 14 - גשר מספנקריט 16 מ"א בתוך הוואדי. למכללה אין רגישות מיוחדת לנ"ל.

המיקום יאושר לאחר ביקור בשטח והתייעצות נוספת בכפר גלעדי-ניתן

יפוי כח לידידיה ולדוד לסכם את הנושא בתאום עם ארמוני ועזרא.

ברני פינק - פסל מס' 15 - עשוי אבנים.

במדרון המערבי של הוואדי.

דורצ'ין - פסל מס' 16 - פלטה כרזל 6 x 2 מ'.

בין הפסלים של בן צבי וכן צבי, אך נמנע יותר במדרון.

תומריקן - פסל מס' 17 - עדיין לא סוכס מיקומו.

דוד פיין - פסל מס' 18 - דוד פיין נתבקש ע"י עיריית שמונה להציב פסל בכניסה הדרומית

לקריית שמונה.

הפסל יוצב בגבעת משרדי המועצה האזורית על המצוק שבצדו המערבי של

הכביש הראשי, וזאת בתאום עם אבישי טאוב מתכנן המתאר המקומי.

ל ס י כ ב נ

1. מיקומי הפסלים אושרו בהתאם למפורט לעיל.
2. האמנים נדרשים לחתום על כתב הויתור לזכויותיהם למקום הפסל - לפני העצבתו.
3. מארגני ארוע תל-חי 1987, האמנים ואגף האומנויות מתחייבים ע"פ דרישת הנהלת תל-חי להעתיק את אותם הפסלים המוצבים בתוך הגבולות הקיימים של תל-חי רכתי, אשר יהיה צורך לפנותם ממקומם משום עבודות הכניה והפתוח שבתל-חי.
4. תאומים ואישורים משלימים הנדרשים ע"פ המפורט לעיל יעשו כידיעתם ומעורבותם של אלדד או עזרא.

קרו קימת לישראל

מינהל פיתוח הקוסע

אגף הכשרת קרקעות ומיתוחן, הק"ם, קרית חיים ת.ד. 45 - טל. 728968 - 04 מיקוד 26103

כ"ה בסיון תשמ"ז
22 ביוני 1987

הנדסה/4000/146

נא 26/04/87

אל : מר ע. הרפז - צפת

מאת : מר ש. נדן - כאן

אדון נכבד,

הנדון : שביל טיולים - תל-חי.

המשרד הראשי

קרו קימת לישראל
בית הקהילי, רחוב
ת.ד. 283 - ירושלים
טלפון 02-240251
מיקוד 91002

הסניפים

ח פ י

רחוב אלנבי 22
ת.ד. 1547
טל. 04-527096
31014

צ פ ת

בית הקהילי
ת.ד. 1157
טל. 069-71958
מיקוד 13111

י ק נ ע

בית הקהילי
ת.ד. 04-893118
מיקוד 20600

א ש ת א

משתלת הקהילי
דאר נע שמשון
טל. 02 913961-4
מיקוד 99775

ג י ל ת

בית הקהילי
דאר נע הנגב
טל. 057-923070
מיקוד 85410

מר א. ארמוני הציג לפני את התכניות לפיתוח שביל תל חי - קברי השומר ולהלן הערותי :-

1. בדיון קודם סוכם לאפשר נגישות לשביל לא רק מתוך חצר תל-חי. מר ארמוני אמר לי שיש אפשרות להתחבר מהחניה אל השביל ובקשתי ממנו שהחיבור יופיע בתכניות.

2. לפי הגבהים המתוכננים, לאורך השביל ישנם קטעים בשפועים של 25-30% ואני בספק אם ניתן ללכת בשפועים כאלו. בכל מקרה בקשתי מהמתכנן להראות חתך לאורך השביל לפחות בקטעים הקריטיים. ארכיון אמנות ציבורית ומדיה מוקדמת

3. מעבר הולכי רגל לכביש קרית שמונה - כפר גלעדי - לא נראה לי שמע"ץ יאשרו סימון מעבר הולכי רגל בקטע הזה כי הוא אינו בטיחותי. הצעתי למתכנן לבדוק בהירות את הנושא עם מע"ץ אך בכל מקרה, בשלב זה לא יאשרו את הסימון מהתכנית.

4. גדר בשחון לאורך השביל בצמוד לכביש הנ"ל - המתכנן אמר לי שהוא לא הציע זאת אלא הכניס זאת לתכנון לפי דרישתו של מר י. רץ.

ברור לי מה ההגיון ועומד מאחורי הדרישה - הפרדה בין הולכי רגל לכביש, אך מבחינת הנוסע בכביש הדבר יהווה מפגע בטיחותי ולדעתי מע"ץ לא יאפשר זאת.

5. בשלב זה אני מעביר סט תכניות + כתבי כמויות לחבל הק"צ/לאמדון בלבד.

ב ב ר כ ה.

שמשון נדן

העתק:

מר ע. רדיון - כאן
מר ז. יצחקי + סט לאומדן
מר י. אלשמן - כאן
מר י. רץ - צפת
מר א. ארמוני - מגדל מושב מיקוד 14950

שנ/בה





3 במאי 1987

לכבוד
מר יעקב פרץ
תל-אביב

שלום רב /

הנדון: גן פסלים - יער תל-חי

בהמשך לשיחתנו הטלפונית, אני מעביר אליך תצלום פנורמי של האתר, מנקודת תצפית שמצפון לחצר תל-חי.

המדובר בראית כל השלוחה המערבת למכללת תל-חי - כגן פסלים משולב בטבע ובנוף המקומי.

מכון לחקר תרבות
מכון לחקר תרבות
מכון לחקר תרבות

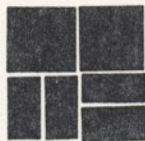


אנו ניגשים בימים אלה לתכנון ראשוני שיהיה מבוסס על העקרונות הבאים:

- א. שילוב הנוף, הצמחייה ונסיעות חדשות.
- ב. התייחסות לאתרים קדומים (הסטוריים) בשטח.
- ג. התייחסות לאתרים של ראשית ההתיישבות (חצר תל-חי, בית הקברות, בית השומר וכו', כשכולם נצפים, נוגעים באתר).
- ד. שילוב הפסלים שהוצגו באירועי תל-חי 80 ותל-חי 83 והפסלים המתוכננים לתל-חי 87.
- ה. תכנון שבילים חדשים, נקודות/מרפסות תצפית אל האתר וממנו, דרכי גישה, שבילים, חניונים, טרסות, ספסלים, גשרים וכו'.

אירועי "תל-חי 87" יתקיימו השנה ב-27-24 לספטמבר, בימי ראש-השנה תשמ"ח.

באירוע ישתתפו בערך כ-30 פסלים מהם כ-15 פסלים מהארץ, ו-15 פסלים מחו"ל. אוצר האירוע הוא מר פלורין בקס, מנהל המוזיאון לאמנות חדישה מאנטוורפן - בלגיה.



- 2 -

כמו-כן יהיו אירועים רבים במשך ימי האירוע, מתחומי תרבות שונים - מוסיקה, מחול, תיאטרון, מיצגים המשתלבים בתוכן האמנותי של האירוע. המיוחד לאירוע השנה הוא שהפך לאירוע אמנותי בידן-לאומי.

אנו מצפים בימים אלה לקהל שניע בין 60 - 40 אלף איש.

כפי שכתבתי אני ניגש לתכנון האתר כבר בימים הקרובים וברגע שיהיה לנו חומר מתאים נשלח לך, כמו גם עלות משוערת של הקמתו. (המספר שנקבתי בשיחה היה אמנם נמוך מאד ביחס לעלות המשוערת).

ארכיון אמנות ציבורית ומדיה מוקדמת

בנוסף לתצלום הפנורמי אני מצרף ספר תל-חי המתאר את תל-חי עצמה והפעילות המתקיימת בה וכן רשימת האמנים שהשתתפו באירועי תל-חי 80 ו-83, ואשר חלק גדול מפסליהם נמצאים בשטח.

מכון לחקר אמנות ציבורית
INSTITUTE FOR PUBLIC PRESENCE
מכון לחקר האמנות הציבורית



Public Art and Early Media Archive

ב ב ר כ ה

גבי גרינפלד

העתק: עמוס הרפז - ק.ק.ל. צפת

אהרן ולנסקי - מכללת תל-חי

אריה שגיא - מכון לאמנויות - תל-חי

מרכז להשכלה תל-חי



ע"ש ג. ומ. רודמן בע"מ

עיריית קרית שמונה

טל. 06-943731-2

המועצה האזורית הגליל העליון

22.6.1987

אל: גבי גרינפלד

שלום רב,

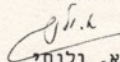
הנדון: פסלים תל-חי 87.

הנני להזכירך מספר החלטות:

- א. מבקש דיווח בנושא הצבת הפסלים - התקדמות ובהתאם להחלטת ועדת הפסלים.
 - ב. ימי האירוע ושימוש במתקני המכללה:-- עדין לא תואם שום נושא הקשור בשימוש במתקני המכללה, הוזה אומר שאין המכללה מתחייבת לספק חדריים, חדרי שרות, חאורה וכו' ללא תיאום ואישור מראש. ארכיון אמנות ציבורית ומדיה מוקדמת
 - ג. אני מבקש למנוע ויכוחים וחוסר תאום ולכן אבקשך לדאוג שכל נושא הקשור לאירוע תל-חי 87 יעשה מראש, כתוב ברור ומסומם.
- לא אסכים לשום אילתורים של הרגע האחרון.

מכון תיעוד ופרסום
מרכז להשכלה תל-חי
מכון לתיעוד ופרסום

בברכה,


א. ולנסי
מנכ"ל המכללה

Public Art and Early Media Archive

העתיקים: דוד פיין.
סצ'י

מועצה אזורית הגליל העליון

13.07.87

תאריך

מזכר

אל:

313 ר"ן

מאת:

אברהם שוה

הנדון:

הקבלת אל 313 הסיני

ארכיון תל חי 1987

ארכיון אמנות ציבורית ומדיה מוקדמת

הנכם יונקים הקבל

13.07.87 הוא



Public Art and Early Media Archive

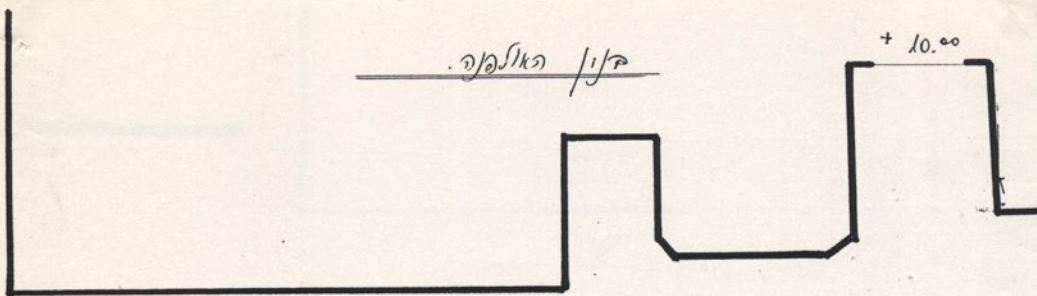
הדבר

שמו

לוטח:

חתימה

+ 10.00



7 1 6 2

7 2 7

9.25



9.39

מכון למדענות
INSTITUTE FOR PUBLIC WISDOM
معهد للمعقولية

Public Art and Early Media Archive

8.98

דער א מענטש פאר א שטוב : א שטוב און א שטוב

Public Art and E
13.0787 N/A

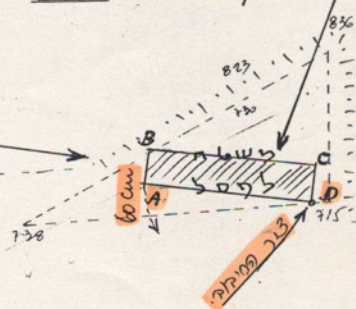
הפסוק: אל תהיה כעלן ואל תהיה כעלן

המל"א של צר שחוקה בקרובה D והנה צר

A 253118 11/23 2060

מחנה אהל מועד

+ 8.40 ש"ס ק"קל מ"מ



13.07.87. 11256

73

GYA

ק' חצ"ל

72

2

422

427

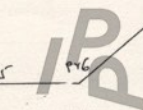
תל-חי

קבלת איקום תפסל אנונימל מי 1987

ל תפסל האינטימל 3/3

ארכיון אמנות ציבורית ומדיה מוקדמת

9.45



מכון לזיכרון ציבורי
INSTITUTE FOR PUBLIC PRESENCE
מכון לזיכרון הציבורי



Public Art and Early Media Archive

9.60

9.70



781



עק

9.02

734

עק

5.67

5.11

עקר

דקר

5.73

6.08

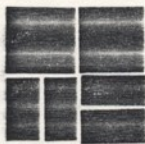
5.83

6.22

5.00

5.53

1132



29.7.87

לכבוד:

א/ר.ל.ה.א.

הנדרוך: גן פסלים יער תל-חי.

שלום רב!

בימים אלה אנו נגשים לחשיבה, וגבוש עקרונות ראשוניים ותכנון גן פסלים בהר תל - חי המשולבים בארועי תל - חי" (87,83,80 , וכו').
אנו מבקשים את התיחסותך לרעיון (שבדאי כבר שמעת עליו) בעיקר מנקודת המבט הקרובה אליך.

לצורך כך אנו מבקשים בשלב זה שתעביר לנו מכתב, את מחשבותך והתיחסותך לנושא .
אנו נעביר את זה ליגאל רץ (קק"ל צפון) שמרכז את הטפול והתכנון.

נשמח ונדאג לשתף אותך בשלבי התכנון הבאים.
העתק: עמוס הרפז קק"ל צפון.
יגאל רץ קק"ל צפון.

Public Art and Early Media Archive

- תפוצה
1. כפר גלעדי - ידידיה, שי מלמוד.
 2. ראשית ההתישבות - גדעון גלעדי (כפר גלעדי).
 3. מכללת תל חי מכון לאומניות - אהרון ולנסקי, אריה שגיא.
 4. תירות - יונאי גדעוני מ.א.ג.ע.
 5. מועצה אזורית מחלקה לתכנון - עזרא טוב, אלדד שהם.
 6. שמירה על הטבע, נופך והסטוריה-אריה אללוף מנהל ב"ס שדה חרמון (שניר).
 7. תל - חי - דוד פידן.

בברכה

גבי גרונפלד

א/ר.ל.ה.א.

הפגישה התקיימה בתל-חי ביום 23 באוגוסט 1987.

קק"ל

השתתפו בה: יגאל כץ

גבי גרינפלד, אריה שגיא, דוד פייך-אגף אומנויות תל-חי

-המח' הטכנית של המועצה האזורית

עזרא טוב

(א) תל-חי 87

1. גובש רעיון להתחיל בביצוע השביל המתוכנן מחצר לתל-חי לקברות השומרים ולהסתעף ממנו לכוון דרום לעבר הפסל של סלו שאול.

2. סוכס שהיציאה מהמתחם המגודר של תל-חי תבוצע בהתאם לתכנית השביל.

3. יגאל ישתדל להפעיל ביצוע קטע זה של השביל לקראת ארוע תל-חי 87.

ארכיון אמנות ציבורית ומדיה חזותית

(ב) תכנון גן הפסלים

1. מפת תל-חי תעודכן, הפסלים הקיימים והמבוצעים עתה יופיעו בה.

2. אריה שגיא יכין פרוגרמת הצמחייה המבוקשת לסביבתם של הפסלים השונים.

Public Art and Early Media Archive

3. יגאל יגבש תכנית רעיונית של גן הפסלים.

4. יגאל מבקש לספק לו צילום אוויר בק.מ. של 1:1000 של האתר המיועד להצבת הפסלים.

5. מנהל תל-חי ולנסי אהרון יקדם המגעים בנושא גן הפסלים עם הנהלת הקק"ל.

רשם: עזרא טוב

התפוצה לנוכחים.

עמוס הרפז (קק"ל).

ולנסי אהרון (תל-חי).



קריית שמונה, 6 בספטמבר 1987

טלפון מס' 06-945611

מספרנו.....

מועצה אזורית הגליל העליון
ה ה נ ה ל ה

דאר נע הגליל העליון 10200

לכבוד

שי מלמוד

מזכיר קיבוץ כפר גלעדי

ארכיון אמנות ציבורית ומדיה מוקדמת

שלום רב,



מכון לחינוך ויזמות
מרכז טכנולוגי וחדשנות
מרכז למחקר ופיתוח



שביל תל-חי

הנדון:

1. קבלתי את מכתבך מיום 27.08.87 הכולל הערותיכם לתכניות השביל.

2. בכדי להבהיר את הנושא אבקשך לזמן אותי לפגישה בנדון אתכם.

בתודה ובברכה

עזרא שוב
המחלקה הטכנית

העתקים:
גדעון גלעדי.
ידידיה.
אחיעם.

ההסתדרות הכללית של העובדים בא"י
התנועה הקיבוצית המאוחדת
כפר גלעדי - תל-חי

קברות פועלים להתחשבות שיתופית בע"מ

27.8.87

תאריך

ד"ר כפר גלעדי טל. 46211-067

מיקוד 12-210

לכבוד
עזרא טוב
מחלקת טכנית
מ.א.ג.ע.

ח.נ.,

ארכיון אמנות ציבורית ומדיה מוקדמת

הנדון: שביל תל-חי - בית קברות

עיינו בתוכנית שמסרת לנו ולהלן הערותינו:

1. הכניסה לבית הקברות לפי שתוכננה לא בא בחשבון.
צריכה להשאר כניסה למשאיות וציוד מכני. אולי
2 כניסות מדרום.

2. נחוץ לבדוק מגרש החניה. נראה לנו קטן מדי.

נחוץ לדון בנושאים אלו ולהתאים את התיקון.

בברכה,

ד"ר
של מלמוד
מזכיר

העתק:
גדעון גלעדי ✓
ידידיה
אחיעם

קרן קימת לישראל

מינהל פיתוח הקרקע

הכשרת קרקע צפון - קוריתיים תד. 45 - טל' 9-729171-04 מיקוד 26103

משרד הראשי

קרן קימת לישראל
משרד קרקע צפון.
ד. 45 קוריתיים
ל' 9-729171-04
קוד 26103

כ"ז בחשוון תשמ"ח
19 בנובמבר 1987

הק"צ/מחוז הגליל/66

סניפים:

יפה

חיים תד. 45
טל' 9-729171-04/39
קוד 26103

פת

יין הסודי
ד. 1419
ל' 069-72933

ברי

ד. 49
קוד 22100
ל' 04-920051

תל - חי / דרך למכללה - סכום פגישה מתאריך 15.11.87

משתתפים : נציגי תל חי : עזרא ואורי
אדריכלים : אריק ארמוני ויגאל רץ .
הק"צ/מ.הגליל : אלברט . נלו . מרקוס .

ארכיון אמנות ציבורית ומדיה מוקדמת

סכום :
=====

1. להמשיך בבצוע השביל לכיוון המזרחי בין הגדר והדשא .
2. תצפית - במקום מסלעות ש לננות ליד מאבן בזלת ללא פיגות .
3. בניית קירות בסניף מפרטים . המבנה בנו הקירות כ-1 מ' וגובה הקירות לא יותר מ- 1.5 מ' כל אחד .
4. על מנת למתן השיפועים נבדקת האפשרות על ידי האדריכלים י. רץ וא. ארמוני לבניית מדרגות בצורת מדרגה או שלוש מאבן דמי עם "פורסט" ביניהם .

רשם : מרקוס קוגן

העתקים :
מר ז. יצחקי
לנוכחים



מועצה אזורית הגליל העליון

טל. 06-945611

דאר נע הגליל העליון 10200

חאריך 7/1/88

מספרנו 6-30/88/78

לכבוד

קיבוץ כפר גלעדי

לידי הח' ידידיה מילר ושי מלמוד!

שלום רב,

הנדון: שביל תל-חי.

1. בהמשך למגעינו בנושא קטע השביל ליד בית הקברות, הננו להודיעכם שבשלב הנוכחי הקק"ל (מסעמים תקציביים) מבצעת את השביל מחצר תל-חי ועד לכביש העולה ליישובי ההר (מול הכניסה אליכם).

2. ארכיון אמנות ציבורית ומדיה מוקדמת אשר בנוגע להערוטיכם ובקשותיכם בקטע השביל ליד בית הקברות, לקראת ביצוע הנ"ל (אם וכאשר) הנושא יידון בהשתתפותכם עם הנוגעים בדבר (קק"ל, המתכנן וכו').

מכון לזכויות ציבוריות
INSTITUTE FOR PUBLIC FREEDOM
מכון לזכויות הציבור

Public Art and Early Media Archive

ב ב ר כ ה

עזרא מח' המו"ס טוב
מפקח

העתק:

אלדד שהם - מהנדס המועצה.

קרן קימת לישראל

מינהל פיתוח הקרקע

צ פ ת בית הקהקל תד. 157 טל' 069-71958 מיקוד 1311

10.7.88

א 1415

שביל תל-חי - סיכום סיור מיום 5.7.88

משתתפים: מרכוס, שאול, גדעון - הק"פ צפון

✓ עזרא, אורי - מכללת תל חי

ארי ארמוני - המתכנן

י. רץ, א. עשת, ר. אשכנזי - יעור צפון

1. השביל יחבר אל כביש המכללה בשני מקומות:
בחלק העליון עם מדרגות להולכי רגל.
בחלק התחתון על הקרקע הקיימת - למעבר ג'יפ.

2. בחלק העליון של השביל, יורם אזור הסיבוב האחרון והשיפוע ימותן לקראת החיבור לכביש.

3. אזור הכניסה מהכביש העליון (העולה לכ. גלעדי), יסודר עם אבני בזלת במקום "כמספד" המכונן המבקרים אל תוך השביל.

4. התחלת השביל העקרת תהיה מדרום לחצר תל-חי, כמתוכנן.

5. יהיה חיבור לשביל מצפון לחצר תל-חי, לאלו שירצו להגיע אליו ישירות.

6. כסוי המדרגות וייצובם - כבוסח.

7. ממזרח ינטעו עצים גבוהים למיטוך השטח הבנוי. ממערב ישאר שיחים ונוסף צמחייה טבעית עם מקומות לצל במקומות אחדים.

8. מערכת להשקית הנסיעות באחריות עזרא.

9. במעלה קטעי המדרגות תהיה הסתת מי הנקוז מערבה - למניעת סחף.

10. השביל ילווה בשילוט מתאים להסברים והכוונה.

11. דיזוח על ההוצאה הכספית תוך הביצוע יועבר באמצעות מרכוס.

רשם: ע. הרפז

Handwritten signature

העתק:

מר א. שרף

מר מ. רוח

מר נ. גביש

גב' ח. לוי

המשרד הראשי

קרן קימת לישראל
בית הקהקל, רחביה
תד. 283 - ירושלים
טלפון 240251-02
מיקוד 91002

הסניפים:

קרית-חיים

אגף היעור.
תד. 45.
טל' 9-729171-04
מיקוד 26103

יקנעם

בית הקהקל
תד.
טל' 893118-04
מיקוד 20600

אשדוד

משתלת הקהקל
דאר נע שמשון
טל' 913961-02
מיקוד 99775

גילת

בית הקהקל
דאר נע העב
טל' 923070-057
מיקוד 85410



צ פ ת בית הקהקהל ת.ד. 157 ווו טל' 069-71958 מיקוד 1310

שביל תל-חי - סיכום סיור מיום 5.7.88

י. דע, א. עשת, ד. אשכנזי - יעור צו

- 85410 ד"ר 710

ג' ר' פ' ל' י'



עצמאות העצמאות העצמאות

מחזור

① **היום אני חפץ**
 + **למשל אמן ושלום**



Public Art and Early Media Archive

• ۱۶۳۱ هجری

מלך אברהם
גמל אברהם
המלך אברהם
המלך אברהם
המלך אברהם

מחנה פולק

— 1951 46 2000
— 1952 46 2000

Chocult 2.72

21.07.88

תאריך

מועצה אזורית הגליל העליון
מחלקת המהנדס

אל: יאאל כל - קקל

מאת: אצול סוד

הנדון: אצול סל ח'י

דעתן אצול סל ח'י אצול סל ח'י

אצול סל ח'י אצול סל ח'י

אצול סל ח'י אצול סל ח'י

אצול סל ח'י אצול סל ח'י

אצול סל ח'י אצול סל ח'י

אצול סל ח'י

לוח:

אצול סל ח'י

חתימה

אצול סל ח'י אצול סל ח'י

קרן הקיימת לישראל

מנהל פיתוח קרקע

14.8.88

תאריך

ג.כ"ב

הק"צ/מחוז

פרוטוקול קבלת / מסירת עבודה

שם הישוב

שם העבודה

מס' תקציבי

שם המבצע

תאור העבודה שבוצעה

ארכיון אמות ציבורית ומדיה חקדמת




Public Art and Early Media Archive

הערות ותיקונים

מועד גמר התיקונים

חתימות

<div style="text-align: right;"> קרן קינח לישראל אגף היעור קרית חיים ת"ד 45 טל. 729171, 722146 (04) הפרויקט </div>		ד"ר מתוך
זכרון דברים מיום 20.11.88 נרשם ע"י עמוס הרפז ביום		
הנושא: שער בשביל תל-חי - סיכום שיפוט מיום 20.11.88		
מקום צפת	נוכחים: מר א. ארמוני - המכתבן מר א. שוהם - מהנדס המועצה האזורית ג. עליון מר מרכוס - מהנדס הק"פ צפון הי"ה א. עשת, י. רץ - חבל הצפון.	
<p>1. מאשרים התכנית של מר א. ארמוני מיום 12.7.88.</p> <p>2. אומדן עלויות יוכן ע"י הק"פ צפון.</p> <p>ארכיון אמונות ציבורית ומדיה מוקדמת</p> <div style="text-align: center;">  <p>מכון לידיעות דיגיטליות מרכז למחקר ופיתוח מרכז ללימודי המחשבה</p> </div> <p>רשם: עמוס הרפז</p> <p>העתק: מר א. שרף מר ז. יצחקי - נא להגיש אומדן עלויות.</p>		



כתב בלוי גרשון
06.02.82

לכ
אלבא טא
הולד האט
מא-גאלא אלטן.

הנצח: שמואל בן זמן בנאלי
ושניא גא-ני.

אנו לא ויתן אנשה שמה!
ארכיון מנות ציבורית ומדיה מוקדמת.

מגל גלן מ-5/א - ואלא רבנא
אקילה למהרר רבנא מ-5/א - ואלא רבנא
שבנא. גלן רבנא, ואלא מ-5/א - ואלא רבנא
אנו לא (אנו רבנא) ואלא רבנא מ-5/א - ואלא רבנא
צנא. אנו לא רבנא מ-5/א - ואלא רבנא
אנו לא רבנא מ-5/א - ואלא רבנא!

בריק רבנא
With Compliments

אנו לא רבנא מ-5/א - ואלא רבנא

Ari Armony (M.A. Sheff.)

Landscape Architect

Migdal 14950, P.O.B. 293 Israel

Tel. 06-790012

ארי ארמוני

אדריכל נוף

14950 מושבה מגדל

טל: 06-790012