

אוסף עזרא אוריון
ארכיון אמנות במרחב הציבורי
Ezra Orion Collection
Public Art Archive

כותרת: המדרשה שדה בוקר, תכנית אב לתיירות בנגב
התכתבויות, מפות, תוכניות, פתקים

מיקום בארכיון

ארגז: 13

תיק: 1

תת תיק: 5

Title: Midrash Sde Boker, Master Plan for Tourism in the Negev
Correspondence, maps, blueprints, notes

Location in Archive

Box: 13

Folder: 1

Sub folder: 5

המכון לנוכחות ציבורית
המרכז הישראלי לאמנות דיגיטלית, חולון
לחומרי המקור צרו קשר דרך archive@digitalartlab.org.il

The Institute for Public Presence
The Israeli Center for Digital Art, Holon
For original materials please contact us at archive@digitalartlab.org.il





מכתב
מכתב חזרה א
מכתב חזרה ב



11-18-12-22

המנהלה לפיתוח התיירות בנגב

THE NEGEV TOURISM DEVELOPMENT ADMINISTRATION

84990

7, Mendeleyev St., Tel-Aviv 63431, Israel, Tel. (972-3) 5272444 / 5 Fax: (972-3) 5223266. פקס. 03-5272444/5 תל. 63431 תל-אביב 7



מכון למחקר ציבורי
INSTITUTE FOR PUBLIC PRESENCE
معهد للتحقيق العام

Extra Orion Collection
Public Art Archive

"KMP p p'g
- 'a - n -

150 A 16

16. 7. 1945
 17. 7. 1945
 18. 7. 1945
 19. 7. 1945
 20. 7. 1945
 21. 7. 1945
 22. 7. 1945
 23. 7. 1945
 24. 7. 1945
 25. 7. 1945
 26. 7. 1945
 27. 7. 1945
 28. 7. 1945
 29. 7. 1945
 30. 7. 1945
 31. 7. 1945
 1. 8. 1945
 2. 8. 1945
 3. 8. 1945
 4. 8. 1945
 5. 8. 1945
 6. 8. 1945
 7. 8. 1945
 8. 8. 1945
 9. 8. 1945
 10. 8. 1945
 11. 8. 1945
 12. 8. 1945
 13. 8. 1945
 14. 8. 1945
 15. 8. 1945
 16. 8. 1945
 17. 8. 1945
 18. 8. 1945
 19. 8. 1945
 20. 8. 1945
 21. 8. 1945
 22. 8. 1945
 23. 8. 1945
 24. 8. 1945
 25. 8. 1945
 26. 8. 1945
 27. 8. 1945
 28. 8. 1945
 29. 8. 1945
 30. 8. 1945
 31. 8. 1945
 1. 9. 1945
 2. 9. 1945
 3. 9. 1945
 4. 9. 1945
 5. 9. 1945
 6. 9. 1945
 7. 9. 1945
 8. 9. 1945
 9. 9. 1945
 10. 9. 1945
 11. 9. 1945
 12. 9. 1945
 13. 9. 1945
 14. 9. 1945
 15. 9. 1945
 16. 9. 1945
 17. 9. 1945
 18. 9. 1945
 19. 9. 1945
 20. 9. 1945
 21. 9. 1945
 22. 9. 1945
 23. 9. 1945
 24. 9. 1945
 25. 9. 1945
 26. 9. 1945
 27. 9. 1945
 28. 9. 1945
 29. 9. 1945
 30. 9. 1945
 31. 9. 1945
 1. 10. 1945
 2. 10. 1945
 3. 10. 1945
 4. 10. 1945
 5. 10. 1945
 6. 10. 1945
 7. 10. 1945
 8. 10. 1945
 9. 10. 1945
 10. 10. 1945
 11. 10. 1945
 12. 10. 1945
 13. 10. 1945
 14. 10. 1945
 15. 10. 1945
 16. 10. 1945
 17. 10. 1945
 18. 10. 1945
 19. 10. 1945
 20. 10. 1945
 21. 10. 1945
 22. 10. 1945
 23. 10. 1945
 24. 10. 1945
 25. 10. 1945
 26. 10. 1945
 27. 10. 1945
 28. 10. 1945
 29. 10. 1945
 30. 10. 1945
 31. 10. 1945
 1. 11. 1945
 2. 11. 1945
 3. 11. 1945
 4. 11. 1945
 5. 11. 1945
 6. 11. 1945
 7. 11. 1945
 8. 11. 1945
 9. 11. 1945
 10. 11. 1945
 11. 11. 1945
 12. 11. 1945
 13. 11. 1945
 14. 11. 1945
 15. 11. 1945
 16. 11. 1945
 17. 11. 1945
 18. 11. 1945
 19. 11. 1945
 20. 11. 1945
 21. 11. 1945
 22. 11. 1945
 23. 11. 1945
 24. 11. 1945
 25. 11. 1945
 26. 11. 1945
 27. 11. 1945
 28. 11. 1945
 29. 11. 1945
 30. 11. 1945
 31. 11. 1945
 1. 12. 1945
 2. 12. 1945
 3. 12. 1945
 4. 12. 1945
 5. 12. 1945
 6. 12. 1945
 7. 12. 1945
 8. 12. 1945
 9. 12. 1945
 10. 12. 1945
 11. 12. 1945
 12. 12. 1945
 13. 12. 1945
 14. 12. 1945
 15. 12. 1945
 16. 12. 1945
 17. 12. 1945
 18. 12. 1945
 19. 12. 1945
 20. 12. 1945
 21. 12. 1945
 22. 12. 1945
 23. 12. 1945
 24. 12. 1945
 25. 12. 1945
 26. 12. 1945
 27. 12. 1945
 28. 12. 1945
 29. 12. 1945
 30. 12. 1945
 31. 12. 1945
 1. 1. 1946
 2. 1. 1946
 3. 1. 1946
 4. 1. 1946
 5. 1. 1946
 6. 1. 1946
 7. 1. 1946
 8. 1. 1946
 9. 1. 1946
 10. 1. 1946
 11. 1. 1946
 12. 1. 1946
 13. 1. 1946
 14. 1. 1946
 15. 1. 1946
 16. 1. 1946
 17. 1. 1946
 18. 1. 1946
 19. 1. 1946
 20. 1. 1946
 21. 1. 1946
 22. 1. 1946
 23. 1. 1946
 24. 1. 1946
 25. 1. 1946
 26. 1. 1946
 27. 1. 1946
 28. 1. 1946
 29. 1. 1946
 30. 1. 1946
 31. 1. 1946
 1. 2. 1946
 2. 2. 1946
 3. 2. 1946
 4. 2. 1946
 5. 2. 1946
 6. 2. 1946
 7. 2. 1946
 8. 2. 1946
 9. 2. 1946
 10. 2. 1946
 11. 2. 1946
 12. 2. 1946
 13. 2. 1946
 14. 2. 1946
 15. 2. 1946
 16. 2. 1946
 17. 2. 1946
 18. 2. 1946
 19. 2. 1946
 20. 2. 1946
 21. 2. 1946
 22. 2. 1946
 23. 2. 1946
 24. 2. 1946
 25. 2. 1946
 26. 2. 1946
 27. 2. 1946
 28. 2. 1946
 29. 2. 1946
 30. 2. 1946
 31. 2. 1946
 1. 3. 1946
 2. 3. 1946
 3. 3. 1946
 4. 3. 1946
 5. 3. 1946
 6. 3. 1946
 7. 3. 1946
 8. 3. 1946
 9. 3. 1946
 10. 3. 1946
 11. 3. 1946
 12. 3. 1946
 13. 3. 1946
 14. 3. 1946
 15. 3. 1946
 16. 3. 1946
 17. 3. 1946
 18. 3. 1946
 19. 3. 1946
 20. 3. 1946
 21. 3. 1946
 22. 3.

המנהלה לפיתוח התיירות בנגב

THE NEGEV TOURISM DEVELOPMENT ADMINISTRATION

7. Mendeleyev St., Tel-Aviv 63431, Israel, Tel. (972-3) 5272444 / 5 Fax. (972-3) 5223266. פקס, 03-5272444/5 טל, 63431 תל-אביב



המועצה

האזורית

רמת נגב

שם בן/28

אוסף עזרא אוריון
ארכיון אמנות במרחב הציבורי



Ezra Orion Collection
Public Art Archive



א. הופה - א

הופה - א

לקראת

שם חדר

ג' דג

שם אוריון

שם בן

84490

אוריון

ד.ג. חלוצה 85515, טל. 07-6557559 (רב קווי), פקס. 07-6557327

30/1

יחידה ח

מבנה

תכנית

תכנים כ-180

בנין פ

חצר המדרה

מבנה צדדי כ-15\$

פז בדרה

היחידה כ-12

כ-27

כר אים יחידה
אוסף עזרא אוריון
ארכיון אמנות במרחב הציבורי



Ezra Orion Collection
Public Art Archive

דאן

חצר כ-48\$

כר / בני בטון

כ-75

חצר רחוקה
פז בנין חלוצי
משאית כ-6

מבנה
מבנה
מבנה

הס"ר המצדד

היה קטן למ NASA

לנוחיותך - רשימת טלפונים במחלקות המועצה

מרכזיה (רב קווית). משרד חמים. וטרנר. חוזה	557559	פנים 557327
ראש המועצה	557319	
סגן ראש המועצה. איפת הסביבה. קליטה	557320	
מזכיר המועצה ומפעלי רמת נגב	557326	
גזברות	557325	
תחבורה	556396	
חינוך וספורט	553597	
מתנס אזורי	557592	
תיירות הר הנגב	557314	פקס 559235
מתמיד	557316	
מרכאה אזורית	557763	
תחנת הניסויים	557919	

לשרותך ו
מועצה אזורית רמת נגב

מכון למחקר ופיתוח
מכון למחקר ופיתוח
מכון למחקר ופיתוח

Ezra Orion Collection
Public Art Archive

HONEYBAD YEHUDA

המועצה האזורית רמת-נגב
שמואל רכמן
ראש המועצה

מס' 85515
ד"ר חלמה, מיקוד 70193
טלפון: 057-70193, 72599
פקס: 057-30475



אחד 5/5

טבעת סאדק

7/10

סבית ארז

5/19

אחת עשרה אצט

טחול

מוסף עזרא אוריון
ארכיון אמנות במרחב הציבורי

IP



אצט

אצט

Ezra Orion Collection
Public Art Archive

7 סדר זילא

כאט סעי

20/5 6/6

אצט אצט

16/6

אצט טאנה פקן

אצט

אצט אצט

אמנות מאי

סגול
דא סגול
כחל



ואם אכל לבן
שחור
ונסח סגול
לפיו
בבית אה
לפניו
אצלך
בבית
בבית

אוסף עזרא אוריון
ארכיון אמנות במרחב הציבורי



מרכז לימודי דיגיטליות
אמנות ותרבות
מרכז לימודי דיגיטליות

Ezra Orion Collection
Public Art Archive

בבית חיוך ה' פלטה

בבית

1/5 1600

$$+ \frac{1}{2} \times 10 \times 10 \times 10 = 500$$

776 765 764 763

לפי סדר עזרא און
ארכיון אמנות במרחב הציבורי



מכון לנכסות ציבוריות
INSTITUTE FOR PUBLIC PRESENCE
معهد لتخضور الجماهير

Ezra Orion Collection
Public Art Archive

ARTLAB
FOR DIGITAL ART, HOLOON

מכון תרבות ומוזיקה
מכון לתרבות ומוזיקה
מכון לתרבות ומוזיקה

Ezra Orion Collection
Public Art Archive

מלך (מלך) מלך

6/5

→ ... ←

21/12

החלטות

חברים למגזר הקור

חברים - 25/12 ימים להציג את

הפועל של מרכז החקירות ודגל

← לפי דאניאל פז - סמך באן

לפני - 27/12 לחול א הכנת גבול

מפקד וד קבאוסף מוראדיון
ארכיון אמנות במחב הציבורי



אד-זיר

אם יחם
אם יחם
אם יחם

2/1

א יחם באר גירל - אר לר העם -

כול המאמר המרכזי ואילו המסמך

[אילו לי מאר קד לי, פיתל אפלימ וכו']

לחול א פאק-קרו אפ המסמך

א פז ממש דמון



29/1/92

לכבוד

שלום רב,

הנדון: פיתוח אגן תיירות שדה בוקר

הנך מוזמן לפגישה בנושא הנ"ל, הפגישה תחיקים ביום שני 17.2.92 בשעה 10.00 באולם המועצה האזורית רמת נגב.

על הפרק: דיון בפרוגרמה ראשונית

מז"ב חומר שהוכן על ידי האדריכלים רפאל לרמן וצבי דקל בשנת 1987, לרשות שמורות הטבע, כולל עדכונים נוספים שבוצעו בינואר 1992.

מאז הכנת התכנית בוצעו מס' פרויקטים באזור, החומר המצורף נראה לי בסיס טוב לדיון ראשוני להכנת תכנית פרוגרמה כוללת שתכלול את השינויים שחלו בשנתיים האחרונות בתחום הפיתוח התיירותי באגן שדה בוקר ובמרחב הר-הנגב.

אשמח להתייחסותך בכתב תוך הבעת עמדה אישית מייצגת את המוסד שאתה שותף לפעילותו, כל זאת עד לתאריך 11/2/92.

נראה לי כי הכנת הפרוגרמה תוך שיתוף הגורמים הפועלים בשטח, תאפשר ארגון שטח על בסיס תיירותי באופן שייקדם את האינטרסים המשותפים.

נצמצם את פער הדעות הקיים בנושאים בהם הדעות חלוקות או שקיים בהם ניגוד אינטרסים.

אני רואה בך שותף פעיל בקידום תכנית הפרוגרמה לאור הנאמר בנ"ל.

להתראות בפגישה

הנ"ל
יהודה חניב
רכז תיירות
הר-הנגב

העתק:

שמוליק ריפמן - ראש מ.א. רמת נגב
שמואל כהן - ראש מ.מ. מצפה רמון
אייבי אמר - סגן ראש מ.מ. מצפה רמון
זאב טמקין - מנכ"ל המנהלה לפיתוח התיירות בנגב

תיירות הר הנגב

משרדים:

מועצה אזורית רמת נגב, ד.נ. חלוצה 85615.
טל. 70931, 70193, 72559, 057-71408, פקס. 057-30475.
מועצה מקומית מצפה רמון, ת.ד. 1, מצפה רמון 80600,
טל. 588561, 057-588336, פקס. 057-588707.

HAR HANEGEV TOURISM

OFFICES:

REGIONAL COUNCIL RAMAT NEGEV, D.N. HALUTZA 85615.
TEL. 972-57-71408, 72559, 70193, 70931, FAX. 972-57-30475.
LOCAL COUNCIL MITZPE RAMON, P.O. BOX 1, MITZPE RAMON 80600.
TEL. 972-57-588336, 588561, FAX. 972-57-588707.



עדנה ורפאל לרמן - אדריכלים ומתכנני ערים בע"מ
רח' בית הלל 18 תל-אביב 67017 03-5620298 03-5620604

פיתוח טיילות וסיירות באזור עובדת - שדה בוקר

ר א ש י פ ר ק י ם

1. כלל ?
2. תחומי האזור
3. מרכזי מידע על טיילות באזור.
4. הפעילויות העיקריות ורכיון אמנות במרחב הציבורי
5. עיקרי התוכנית המוצעת
6. פיתוח דרכי רכב וקשר לאזורים אחרים
7. שבילי הליכה, מצפים, אתרי ביקור נקודות
8. חניוני יום
9. חניוני לילה
10. פיתוח אתרים מקומיים
11. שילוט, הכוונה וסימון שבילים באזור
12. נושאים מיוחדים

הוכן על ידי:

אדריכל רפאל לרמן
אדריכל צבי דקל

עדכון התוכנית
ינואר 1992

פיתוח טיילות וסירות באזור עובדה - שדה בוקר

כל לי 1.

אזור עובדה - שדה בוקר מהווה אזור טיילות ותיק, הכולל עבודות תשתית שבוצעו בעבר (כדוגמת הגן הלאומי בעובדה ועין עובדת).
ייחודו הנופי והיותו חוליה מקשרת בין אזור הרמון ואזור הטיול במכתשים והגב המערבי מאפשרים פיתוחו להגברת הטיילות והסירות במידה ניכרת.
פיתוח זה אינו כרוך בהשקעות תשתית חריגות.

2. הגדרת תחומי האזור

הגדרת התחומים אינה חדה מאחר ותהיינה פעילויות מסוג מסלולי רכב מיוחד בהן מחווה התנועה באזור חלק ממכלול פעילות רחב יותר. באופן כללי מדובר באזור להחנים: צומת טללים - שדה בוקר, נחל צין עד הר ההר - עין אורחות - מעלה נח - מצפה רמון - הר חורשה - ניצנה.
בתוך האזור מודגשים אזורים מצוק הצינים, רמת עובדת במזרח, הר בוקר עד שיבטה ושולי רמת מטרד במערב.

אוסף עזרא אוריון

ארכיון אמנות במרחב הציבורי

מרכזי מידע על טיילות באזור 3.

הגישה לאזור ממוקדת למעשה לאורך ציר תנועה ראשי אחד - כביש באר-שבע צומת טללים - שדה בוקר - מצפה רמון. לאורך ציר זה מצויים מספר אתרים בהם קיימת תשתית פעילה אשר יש להרחיבה, כדי שתוכל לשמש גם כמרכזי מידע למטיילים באזור. בנוסף, למתקנים הקיימים מתוכננים מספר אתרים נוספים לפיתוח, הקשורים בתנועה אל האזור, המוצעים בעתיד לשמש כנקודות מידע והכוונה לטיילות באזור.

Ezra Orion Collection

Public Art Archive

א. מרכז מבקרים בבאר שבע (כשיקום) או פיתוח אתר בית אשל ישמש כאתר התיישבות, או שילוב בין שניהם כאחד.

ב. מצפה רביבים - המצפה פעיל כבר היום, ויש להרחיב פעילותו להכוונת מטיילים אל האזור.

ג. פארק הבשור - לאפשר גישה למידע על האזור במסגרת הכניסה לפארק.

ד. צריף בן גוריון - קבוץ שדה בוקר - הרחבת הפעילות והכללת מידע על טיילת באזור.

ה. המרכז המסחרי - מדרשת שדה בוקר - משרדי החברה להגנת הטבע.

ו. הכניסה לגן הלאומי בעובדה - גישה למידע על טיילות באזור.

ז. מרכז המבקרים במצפה רמון.

4. הפעילויות העיקריות

- א. ביקורים "נקודתיים" באתרים מרכזיים: צריף בן גוריון בשדה בוקר, מדרשת שדה בוקר - גן הקבר, מורשת בן גוריון, גן לאומי עין עובדת, תצפית למפל נחל צין והבריכות, חורבות עובדת, חורבות שבטה, חוות אבן ארי (הכשרת האתר לביקור).
- ב. מסלולי הליכה קצרים: גישה ברכב רגיל אל חניון יום, ויציאה ממנו למסלול הליכה של מספר שעות.
- ג. מסלולי הליכה ארוכים: הכוללים לינה בשטח, חניוני לינה.
- ד. מסלולי נסיעה ברכב מיוחד.
- ה. שילוב מסלולי הליכה קצרים, הכוללים גישה לרכב רגיל בדרכי עפר סלולות אל חניוני יום וחניה בתוך השטח, המרוחקים ממערכת הכבישים הראשית.
- ו. מסלולים לטיולי רכיבה קצרים וארוכים באזור.
- ז. חניוני שהייה בשטח, ויציאה למסלולים יומיים מתוכם.
- ח. פעילויות יחודיות: סיורי "אתגר" - בית ספר שדה בוקר, ניווט, סנפלינג, דאיה.

מכון לטיפוח פיתוח
מרכז המורשת ארץ ישראל
מנהל המורשת והאתרים

5. עיקרי התוכנית המוצעת

Ezra Orion Collection
Public Art Archive

תוכנית הפיתוח המוצעת מבוססת על האינטווסטר הקיים ומציעה להלן נושאים לפיתוח. הנושאים מתחלקים לפיתוח נקודתי כגון אתרים מיוחדים, נקודות תצפית, פיתוח דרכי רכב לרכב רגיל אל נקודות מוצא לטיולי רגל, השלמת והכוונת דרכי רכב לרכב מיוחד, השלמת מערכת השבילים הקיימת להולכי רגל וטיילות רכיבה, הסדרת חניוני יום וחניוני לינה, שילוט והכוונה ושילוט הדרכה אזורי ונקודתי.

פתרון לבעיות: אשפה, שרותים סניטריים, מי שתיה, בסחון לרכב חונה, חילוץ תועים.

מומלץ לשחף את הבדואים הנמצאים באזור במימוש התוכנית במספר דרכים: פיתוח חוות רכיבה לסיורים רכובים, הדרכת טיולים, אירוח לקבוצות ובודדים במערכות האירוח המסורתיות. שילוב הבדואים בתוכנית עשוי להגדיל אטרקטיביות האזור, וכן לפתור את בעיות בסחון הרכב המושאר בחניוני היום מצב בו תיווצר אורט גניבות ופריצות רכב, עלול לסכן את עצם הצלחת התוכנית.

6. פיתוח דרכי רכב וקשרים לאזורים אחרים

השטח כולל כבישים ראשיים: באר שבע - סללים - שדה בוקר - מצפה רמון. סללים - ניצנה, ניצנה - הר חריף, הר חריף - מצפה רמון, ירוחם הר ההר. כבישים אלה מאפשרים יצירת מסלולי טיול מגוונים ויציאה לסיורים בשטח.

6.1 דרכי עפר עבירות לכל סוגי כלי הרכב:

- א. ירידה משדה בוקר לגן לאומי עובדת. (סלול).
- ב. ירידה משדה בוקר והמדרכה אל נחל צין דרך מעלה צין ושלוחה לעין זיק אל נחל צין. חיבור הדרך הנ"ל עם הדרך המוליכה לאורון והר ההר, ושלוחה לעין זיק.
- ג. דרך מכביש מצפה רמון - הפיתולים בתוואי הישן - דרך רמת נפחא עד לנחל חווה העליון. בעתיד - בחינת אפשרות המשך למעבר מחמל ולאורן מצוק הרמון עד מצפה רמון.

6.2 פיתוח והסדרת דרכי עפר לרכב מיוחד, אופנועים.

בתחום זה מוצעים 2 נושאים:

- א. טיולי רכב אזורים.
- ב. מסלולי נהיגה בשטחים מוגדרים.
- הרשימה להלן כוללת חפיפות למתואר בסעיף 6.1 בהנחה כי יעבור זמן עד להכשרת דרכים לעבירות חופשית של כל סוגי הרכב.
- 1) מעלה צין - נחל צין - מעלה עקרים.
- 2) מעלה צין - נחל צין - גבעת מדור - ההר החלק אורון.
- 3) קבוץ שדה בוקר - שולי חתירה - תצפית אל המכתש הגדול - ביש ירוחם.
- 4) מעלה צין - דרך המלך (דבר סולטן) - עין אורחות - מעלה נוח - מכתש רמון.
- 5) שדה בוקר - הר בוקר - שבטה.
- 6) רמת צפורים - נחל רסיסים - בארותיים.
- 7) נחל הבשור - אשלים - חלוצה (אפשרות ביקור ברוחייבה).
- 8) רמת נפחא - נחל חווה - דרך המצוק של הרמון או מעלה נוח.
- 9) נחל עובדת - הר קמר - נחל עקרב - כביש מצפה רמון הר חריף.

מסלולי נהיגה פרועה:

6.3

מוצע לאתר באזור הר בוקר בין שדה בוקר ושבטה - שטח לנהיגת רכב מיוחד בדרכים קשות במיוחד. בתחום זה יאותרו מסלולים וישולטו על פי דרגות קושי בנהיגה.
מטרת פעולה זו להפנות לאזור הנהגים מחפשי האתגר בנהיגה ומניעת נהיגה פרועה בשטחים מסויילים אחרים.

7. פיתוח שבילי הליכה, רכיבה, מצפים, אתרי ביקור נקודתיים

פיתוח מערכת השבילים - נקודות התצפית ואתרי ביקור נקודתיים - על פי תוכנית מסלולי הטיולים המפורטת בהצעה לתכנון של שמורת "מצוקי הצין" שהוכנה על ידי דני אייזיק וחנה המבורגר נובמבר 1981.

8. חניוני רכב

פיתוח חניוני יום אשר יישמשו כנקודות מוצא למטיילים באזור. החניונים יכללו גישה כל סוגי הרכב, משטח חניה לרכב פרטי ואוטובוסים, פתרון לאשפה, שטחי צל, מקומות אכילה (יתכן גם בישול), נסיעות, שרותים סניטריים.
חניוני יום מוצעים בנקודות הבאות:

- 1) חורשת אקליפטוס מול קבוץ שדה בוקר.
- 2) מדרשת שדה בוקר חורשת אקליפטוס בכניסה.
- 3) עין עובדת - (הדרך היורדת מהמדרשה).
- 4) עין עובדת - בכניסה לגן הלאומי.
- 5) עין זיק - בקצה דרך הרכב המוצעת קרוב למעין.
- 6) נחל חוה העליון - בקצה הדרך העוברת דרך רמת נפחא.

9. חניוני לינה

פיתוח חניוני לינה למטיילים הבאים לשהייה ארוכה יותר באזור. בחניוני הלינה יפותחו בנוסף למפורט בחניוני היום, משטחי לינה מסודרים, משטחי הצבת אהלים, נגררים, מקומות בישול ואכילה ברמה גבוהה יותר. במידת האפשר - מקלחות. באם מערכת הטיילות תתפתח באזור למימדים גדולים. ניתן יהיה להפוך חלק מחניוני הלינה לחניוני קמפינג מסחריים.

המקומות המוצעים:

- 1) חורשת האקליפטוסים שמול קבוץ שדה בוקר.
- 2) חורשת האקליפטוסים בכניסה למדרשת שדה בוקר.
- 3) בכניסה לעובדת, או בשולי חוות אבן ארי, או בשטחי החקלאות הקדומה ממערב לכביש.
- 4) בתחתית נחל חוה - מיועד לסיורים לאורך בקעת הצין.
- 5) בראש נחל חוה - מיועד לסיורים ברמת נפחא.

10. פיתוח אתרים

- 10.1 קבוץ שדה בוקר - חורשת האקליפטוסים (הרועה) מעבר לכביש:
הסדרת חניון יום וחניון לילה, שילוט אזורי מכוון, הכולל מפת האזור מרכז מידע בצריף בן גוראון, הסדרת הביקור.
- 10.2 מדרשת שדה בוקר:
ארכיון אמנות במרחב הציבורי
- ארגון המכון לחקר המדבר לביקורי מטיילים ותיירים, בשילוב עם הביקור בחוות האורגניקה.
- שילוט אזורי מכוון, כולל מפה.
- טיילת לאורך המצוק לקשירת קבר בן גוראון - המרכז המסחרי, בית ספר שדה והגן הבוטני.
- גן בוטני.
- ארגון מרכז מידע במסגרת המרכז המסחרי.
- ארגון הדרכה לסיורים באזור - מבית הספר.
- עידוד יזמות להשכרת רכב סיור.
- הסדרת תצפית לנקודת האכלה לטורפים.
- עידוד יוזמה לחוות רכיבה ליציאה לסיורים באזור.
- הפעלת מרפאה ושרותי רכב חילוץ.

- הפעלת מערכת וחזיון אור-קוליים בבנין רסנר באחוזת הקבר.
- מוזיאון פיסול מדברי - בניהול עזרא אוריון.
- הסדרת בנייני "המשושים" במדרשה לביקור באוספים ייחודיים: פולקלור, בדואים, ארכיאולוגיה, זוחלים.

10.3 פיתוח אתר עובדת חוות אבן ארי:

- האתר הנכלל במסגרת גן לאומי. הפיתוח המפורט להלן מתייחס לפרויקטים נוספים אשר נועדו לשלבו במסגרת האזורית:
- פיתוח חניון וחניון להמתנת רכב.
- הסדרת הכניסה לאתר בשילוב עם מרכז מידע על האזור.
- הסדרת חניון לינה בשילוב עם השטחים החקלאיים.
- הסדרת מסלולי ביקור ופיקוד ~~החקלאיות~~.
- ארכיון אמנות במרחב הציבורי.
- פיתוח חוות רכיבה ליציאה לסיורים באזור.
- שילוס הכוונה אזורי כולל: שילוס וסימון שבילים למסלולים באזור.
- לבחינה: הקמת מוזיאון לתרבות הנבטית והביזנטית המדברית באזור הכניסה לעובדת (ראה סעיף 12.2).

Ezra Orion Collection
Public Art Archive

10.4 פיתוח אתר שבטה:

פיתוח דומה לעובדת, במגמה לצרפה למפת התיירות וטיילות האזורית.

10.5 פיתוח אתרים ארכיאולוגיים, נקודות תצפית, מקורות מים:

הסדרת הביקור באתרים הנקודתיים, כולל שילוס הכוונה והסברה. חשיפת אתרים ארכיאולוגיים נבחרים ושימורם, חידוש טרסות ונסיעתן (ראה פירוס בנושאים המיוחדים וכן מצפה חגי - מפותח, "עיר אבודה" - נמצאת בטיפול, אתר חלוקים - בטיפול).

10.6 הסדרת נקודות תצפית לאורך כביש ניצנה הר חריף

כתף ניצנה, שלוחת קדש, הר חורשה.

10.7 הסדרת חניון מטיילים בבארותיים.

11. שילוט, הכוונה וסימון שבילים אזורי

סימון מערכת השבילים האזורית, כולל שילוט צמתים מרכזיים לתנועת רכב, וסימון שבילים להולכי רגל. הצבת שלטי התמצאות באתרים המרכזיים הכוללים מיפוי והכוונה לאתרים אחרים. הדפסת מפות ואמות, הכוללות רשימת אתרים, נקודות תצפית, תופעות גיאולוגיות, מכירת או חלוקת מפות הטיול והתיור במרכזי המידע. הכנת דפדפות מכוונות לנושאים: צמחיה, גיאולוגיה, הסטוריה, (דרכים הסטוריות ואתרים), ההתישבות באזור, חקלאות קדומה. הסדרת שילוט מנחה באתרי הביקור והאתרים הארכיאולוגיים.

12. נושאים מיוחדים

12.1 תצוגת ממצאי האדם הקדמון וההסטורי באזור - משולב בגן הסלעים במצפה רמון.

12.2 מוזיאון ארכיאולוגי

כלי צור וכלי חרס נבטיים - פיתוח תצוגה בעובדת, או במדרשת שדה בוקר. (תצוגה מסוג זה אפשרית במסגרת המוזיאון הארכיאולוגי בבאר שבע, או פיתוח מוזיאון ארכיאולוגי חודשי לאזור 5 הערים הנבטיות-ביזנטיות, חקלאות הטרוסות ושיירות דרב סולטן, והקשר פטרה - חוף הים).

12.3 החקלאות הקדומה

א. טיפוח החוות המשך מחקר חקלאות החוות, הסדרת חלק מהחוות כאתרי ביקור ממוסדים, מיפוי חוות עתיקות והפניית תשומת לב מטיילים לנושא.

ב. נסיעות - חידוש סכרונות החקלאות הקדומה ונסיעות עצי צל, משתלב בהסדרת החוות החקלאיות, איתור סוגי צמחיה עמידים לנזקי רעיה והשחתה מכוונת.

ג. חידוש מערכות מים: על ידי ניקוי תעלות ובורות אגירה למים, בדיקת האפשרות לשימוש במים על ידי המטיילים, כולל הנחיה מפורסת לצורת התנהגות במאגרי המים.

12.4 הבדואים באזור

הבדואים באזור עשויים להשתלב בתוכנית כחלק מתהליך לפיתוח התוכנית, וכן כחלק מתהליך הסדרת התישבותם באורח קבע. המשך פעולות "התנחלות" ורעיה בשטחי התוכנית והתנגשות מתמדת עם הסיירת הירוקה, עלולים לפגוע קשות בפעילות התיירות והטיילות באזור בטווח הארוך. מכן שבכל מסגרת אזורית יש להביא גורם זה בחשבון, ולטפל בו כחלק חיוני ובלתי נפרד מהתוכנית.



רשות שמורות הטבע - מחוז דרום

רח' האבות 19, באר שבע 84215 טל. 057-79220, 33404

10 ביוני 1992

קנאז

סיכום פגישה ודיון בנושא תוכנית אב לפיסול סביבתי

משתתפים:-	דוד נחמיאס	-	קק"ל
	דן פרי	-	רשה"ט
	זורקין	-	המנהלה לפיתוח התיירות בנגב
	עזרא אוריון	✓	שדה בוקר
	צבי דקל	-	אדריכל
	נתן סאס	-	קק"ל
	ד"ר זקס	-	אוקיינוס
	שמואל שפירא	-	רשה"ט
	שמואל יעקב	-	רשה"ט

אזכור אחרון במרחב הציבורי

IP



רקע

- א. עזרא אוריון וצבי דקל הציגו את התוכנית.
- ב. יש לשנות את שם התוכנית ולא לכנותה תוכנית אב לפיסול.
- ג. מוצע להגדיר צומת וכן להוסיף צומת ולתכננה.
- ד. יש לאתר את השותפים הפוטנציאליים ובעלי העניין בתוכנית זו.
- ה. הפונקציות של הצומת יהיו: הסדרה חזותית לצומת, מסירת מידע (תחנת מידע במקומות הנחוצים) פיסול או עיצוב סביבתי.

הוחלט:

1. צומת שללים וקטע הכביש עד לצומת חלוקים נקבע כדגם (פילוט) לתוכנית.
2. יוקם צוות חשיבה המורכב מאנשים בעלי רקע אומנותי ובעלי משקל ציבורי. באחריות עזרא אוריון וצבי דקל.
3. המנהלה לפיתוח התיירות בנגב תיתן את הגיבוי האדמיניסטרטיבי והלוגיסטי לצבי דקל ועזרא אוריון שייכנו ויגישו את תוכנית הצומת והדרך (ראה סעיף 1 בהחלטות).

רשם: שמואל יעקב

תפוצה: למשתתפים

30/6

11. 11. 11

זכרתי

דורך ח'טאכ'.

13. 5x

194

הנהגת הרכב - 100

7. חלקי המערכת (7.1)

הסול חמור; חזק, זמין ומבואר

הר הנגב כמראה להאיה \longleftrightarrow שער נאפה
+ אילנות הקדוש הוא שער לנצח

א"ל ואלו הן המצוות אשר צונו

הכנתה השבועות / קצת נהג - החל מזה

ד"ר אהרן שניידר

אוסף עזרא אוריון

ארכיון אמנות במרחב הציבורי

מספר ומחיר

Ezra Orion Collection
Public Art Archive

Pinot נילדה שדר בת"ל (סני)

תאריך: 94 - שנת 5754

3.8.20 16/11/2016

27. $\beta_{11}, \beta_{12}, \beta_{13}$

57/6965858 .T.03/ 16 ←

מס. 114
 מאר שדאק

***** TRANSMIT REPORT *****



Ezra Orion Collection
 Public Art Archive

'93.06.01 15:52

START TIME	OPPOSITE SIDE	G2/G3	TX/RX	P_LTX	P_LRX	INTERVAL TIME	RESULT
05.31 13:40	972 3 5339936	G3	TX	1	0	00'44"	OK

3016



המנהלה לפיתוח התיירות בנגב

THE NEGEV TOURISM DEVELOPMENT ADMINISTRATION

27.5.93

לכבוד

[Handwritten signature]

א.ג.נ.

הנדון: יום עיון בנושא פתוח מערכת הדרכים והתיירות בנגב

הרינו שמחים להמליץ ליום עיון משותף למנהלה לפיתוח התיירות בנגב ולמ.ע.צ., להצגת התכנית לפיתוח התיירות בנגב 1997-1992 של המנהלה, ותכניות הפיתוח של מ.ע.צ. בנגב.

יום העיון יתקיים ביום רביעי 30.6.93 בשעה 09:30 בבית יציב בבאר שבע.

מיקום: באר שבע

ארכיון אמנות במרחב הציבורי

סדר היום:

- 09:30 - דברי פתיחה מר זאב שמקין
- 09:45 - הצגת תכנית פיתוח הכבישים בנגב - מר יוסי קופ
- 10:30 - הצגת התכנית לפיתוח התיירות בנגב 1992-1997 - מר זאב שמקין
- 11:15 - תכנית לפיתוח הכבישים בנגב - ת.מ.מ.
- מר שמעון פרחג - מנהל מרכז אוניברסיטת בן-גוריון

Public Art Archive

12:00 דיון:

נושאים לדיון:

- הערות לתכניות שנטקרו.
- פיתוח צמתים לאורך כביש חסי 40.
- פיתוח כבישי נוף בנגב.
- טפול בשוליים והסרת מפגעים מכבישים.
- שילוט - שילוט מיוחד לנגב.
- שילוט מיוחד לארועים.
- המשך פיתוח כבישים אזוריים - ציר מעלה עקריים.
- כביש ערו מצדה.

13:30 - ארוחת צהרים.

14:30 - סיום משוער.

הננו רואים חשיבות רבה בהצגה ובתאום של תכניות פיתוח בנגב ולפיכך מקוים שתיתקח חלק במפגש חשוב זה.

מדינת ישראל

מ.ע.צ.

משרד הבינוי והשיכון
מחלקת עבודות ציבוריות
אגף הכבישים
המשרד הראשי
ירושלים

תאריך:

א' באייר תשנ"ב
4 במאי 1992

מספר:

6/4/9



אל,
אדריכל נוף צבי דקל
תכנון נוף בע"מ
אבן גבירול 56
תל אביב 64362

אוסף עזרא אוריון
ארכיון אמנותי וציבורי

סיכום פגישה מתאריך 29.4.92 בנושא: פיסול ועיצוב אדריכלי בצמתים.



מכון לטכנולוגיה דיגיטלית
מרכז המחקר והפיתוח
למחקר ולפיתוח דיגיטלי

Ezra Orion Collection
Public Art Archive

השתתפו :
עזרא אוריון - פסל
צבי דקל - אדריכל נוף
אבינעם אבנון - מע"צ

הוצגה תוכנית רעיונית לעיצוב נופי וסביבתי בשילוב אלמנטים פיסוליים של מספר צמתים בכביש הנופי תיירותי מבית קמה, דרך מצפה רמון ועד אילת וכן בצמתים נוספים בנגב.

בצמתים שנבחרו ישולבו בעיצוב הסביבתי והנופי, כל האביזרים והמתקנים הקשורים לצומת כגון: תחנות אוטובוס, הסעת חילים, תאורה, שילוט דרכים ובמידת הצורך תחנות מידע ושילוט והכוונה למטיילים.

המתכננים יקחו בחשבון את הדרישות התנועתיות והבטיחותיות וכן ניקוז ותיעול נדרש ותוכניות הרחבה עתידיות.

מדינת ישראל

ת.ע.צ.

משרד הבינוי והשיכון
מחלקת עבודות ציבוריות
אגף הכבישים
המשרד הראשי
ירושלים

תאריך:

מספר:

אוסף עזרא אוריון

סוכם :

- א. נבחרה צומת מללים כתכנון אחרון, והתקבלה הצעתו של משרד הבינוי והשיכון, מחוז דרום- מע"צ ועם הח"מ ותוצג בפורום מע"צ בשלבי התכנון הראשוניים, לקבלת אישור סופי.
ב. לצורך ביצוע יגוייסו כל הקציבים המוגעים בדבר על מנת לדאוג לתנאי הביצוע והתחזוקה.
ג. תיבדק האפשרות ליישם הרע"צ, וכן הצמדת העבודה, שנמצא כעת בתכנון.

מכון לטיפוח יצירות
מחלקת פאבליק ארט
משרד הבינוי והשיכון

ד כ ב ו ד ר ב

Ezra Orion Collection

Public Art Archive

הממונה על פיתוח ציודי דרכים

העתקים

1. עזרא אוריון (באמצעות צבי דקל)
2. יוסי קופ, ס. מנהל מע"צ (תכנון)
3. יונל דורניאו, מהנדס מחוז דרום.
4. ב.צ. קריגר, מנהל אגף בכיר (תכנון פרויקטים)
5. אדרי' נוף יעל רוזנברג, משעול עקרים 44, באר שבע 84132
6. הח"מ

5/92/102

FAX

295558

אוסף עזרא אוריון
ארכיון אמנות במרחב הציבורי



Ezra Orion Collection
Public Art Archive

לפיט

האמנות
לפיט
אמנות
אמנות

92/12/15

קריד - ש"ח

- ריאל מדי-וג לא צמ
← קר בטלד שמורה קוספריית
- שיקום שלח. אט

- סיירת שול. כד-ש"מ

פר



Ezra Orion Collection
Public Art Archive

- מבנה גד. לפי סול דמנד
פסול במורה

- האקדמוליס לא אט פן
א-ציה אדריכלוג טל

- אמריקני-ציה של מלצה
לרבים



המנהלה לפיתוח התיירות בנגב

THE NEGEV TOURISM DEVELOPMENT ADMINISTRATION

1.6.93

לכבוד

א. ג. נ. נ.

א. ג. נ. נ.,

הנדון: יום עיון בנושא פתוח מערכת הדרכים והתיירות בנגב

הרינו שמחים להזמין ליום עיון משותף למנהלה לפיתוח התיירות בנגב ולמ.ע.צ, להצגת התכנית לפיתוח התיירות בנגב 1997-1992 של המנהלה, ותכניות הפיתוח של מ.ע.צ בנגב.

יום העיון יתקיים ביום רביעי 30.6.93 בשעה 09:30 "באולם תמר" במלון נאות-מדבר, בבאר שבע.

אוסף עזרא אוריון

ארכיון אמנות במרחב הציבורי

סדר היום:

- 09:30 - דברי פתיחה מר זאב טמקין - מנכ"ל המנהלה.
- 09:45 - הצגת תכנית פיתוח הכבישים בנגב - מר יוסי קופ סמנכ"ל מ.ע.צ לתכנון.
- 10:30 - הצגת התכנית לפיתוח התיירות בנגב 1997-1992 מר זאב טמקין - מנכ"ל המנהלה.
- 11:15 - תכנית לפיתוח הכבישים בנגב - ת.מ.מ.4
- מר שמעון פרהנג - מתכנן צוות ת.מ.מ.4

Ezra Orion Collection
Public Art Archive

12:00 דיון:

נושאים לדיון:

- הערות לתכניות שנסקרו.
- פיתוח צמתים לאורך כביש מס' 40.
- פיתוח כבישי נוף בנגב.
- טפול בשוליים והסרת מפגעים מכבישים.
- שילוט - שילוט מיוחד לנגב.
- שילוט מיוחד לארועים.
- המשך פיתוח כבישים אזוריים - ציר מעלה עקרויים.
- כביש ערד מצדה.

13:30 - ארוחת צהרים.

14.30 - סיום משוער.

הננו רואים חשיבות רבה בהצגה ובתאום של תכניות פיתוח בנגב ולפיכך מקוים שתיתקן חלק במפגש חשוב זה.



המנהלה לפיתוח התיירות בנגב

THE NEGEV TOURISM DEVELOPMENT ADMINISTRATION

להלן רשימת המוזמנים:

מ.ע.צ	מ.ר יוסי קופ - סמנכ"ל תכנון
	מ.ר בן-ציון קריגר מנהל אגף תכנון
	מ.ר עמי לקס - סגן מהנדס מחוז תל אביב
	מ.ר שלדון רייס - מהנדס תנועה ראשי
	מ.ר אבינועם אבנון - אדריכל ראשי לתכנון
	מ.ר יעל רוזנברג - אדריכלית נוף
	מ.ר יונל דורניאנו - מהנדס מחוז דרום
	מ.ר סלביאן נידמן - סגן מהנדס מחוז דרום
ראשי רשויות	מ.ר שמואל ריפמן - מ.א רמת נגב
	מ.ר שמואל כהן - מ.מ. מצפה רמון
	מ.ר שי בן אליהו - מ.א ערבה תיכונה
	מ.ר רפי שטרית - עירית ב"ש
	מ.ר בצלאל טביב - מ.מ. ערד
	מ.ר שמואל קדמון - מ.מ. בני שמעון
	מ.ר אברהם דגן - מ.א אשכול
	מ.ר רחמים יונה - מ.א מרחבים
	מ.ר שלמה טושינסקי - מ.א אילות
	מ.ר יואב גבעתי - מ.א תמר
משרד הפנים	מ.ר יוסף גור - מתכנן מחוז דרום
רשות שמורות הטבע	מ.ר שמואל יעקב - מנהל מחוז דרום
רשות הגנים הלאומיים	מ.ר ישראל גלעד - מ.מ. מנ"ל
חברה להגנת הטבע	מ.ר דנה פלמח - מנהל מחוז דרום
חברה ממשלתית לתיירות	מ.ר אדריכל דר' גן כהן - מנהל אגף תכנון
קרן קיימת לישראל	מ.ר דוד נחמיאס - מנהל אגף הכשרת קרקע
	מ.ר ישראל אלטמן - מתכנן ראשי אגף הכשרת קרקע
	מ.ר עמי רדיאן - אגף הכשרת קרקע
	מ.ר נחצה זקס - מנהל אגף יעור
	מ.ר ישראל צוויק - מתכנן אגף יעור
רכזי תיירות	מ.ר יוסף שחף - מנהל
	מ.ר יתירה חגיבי - מנהל הנגב
	מ.ר גיל סלון - ערבה תיכונה
	מ.ר אלפונסו נוסבאומר - אילות
	מ.ר אמנון גרינברג - אילות
	מ.ר גב' נורית רון - צפון נגב
	מ.ר גב' נדיה גרניץ - ערד
מתכננים/יועצים	מ.ר גו' שוורץ - נגב מערבי
	מ.ר שמעון פרהנג - יועץ כבישים
	מ.ר אהוד פסטרנק - כלכלן
	מ.ר רפי לרמן - אדריכל
	מ.ר צבי דקל - אדריכל
	מ.ר עזרא אוריון - פסל
מנהלה	מ.ר אדו' טומי לייטרסדורף - יו"ר המנהלה
	מ.ר זאב שמקין - סמנכ"ל המנהלה
	מ.ר דני מעיין - סמנכ"ל המנהלה
	מ.ר יעל אספיר - מנהלת פרויקטים מנהלה

(-)

דני מעיין
סמנכ"ל

(-)

אבינועם אבנון
אדריכל ראשי לתכנון



המנהלה לפיתוח התיירות בנגב

THE NEGEV TOURISM DEVELOPMENT ADMINISTRATION

יום עיון בנושא פתוח מערכת הדרכים והתיירות בנגב

באר שבע 30.6.93

- 09:30 דברי פתיחה - מר זאב סמקין - מנכ"ל המנהלה
- 09:45 הצגת תכנית מ.ע.צ. לשנת 93-94 במחוז הדרום - מר יוסי קופ - סמנכ"ל מ.ע.צ. לתכנון
- 10:30 הצגת התכנית לפיתוח התיירות בנגב 92-97 - אדרי רפי לרמן
- 11:15 התרומה הכלכלית של פיתוח התיירות בנגב - מר אהוד פטורנק - כלכלן
- 11:30 תכנית לפיתוח הכבישים בנגב - ת.מ.מ. 4 - מר שמעון פרהנג - מתכנן צוות ת.מ.מ. 4
- 12:00 פיתוח נופי של צמתים ושילוח תיירותי - אדרי צבי דקל ומר עזרא אוריון - אמן ארכיון אמנות במרחב הציבורי



מכון לטיפוח כיכורים
אמנות ציבורית
מקד לטיפוח המרחב



12:30 - דיון

14:00 - ארוחת צהרים

15:00 - סיום משוער

Ezra Orion Collection
Public Art Archive



המנהלה לפיתוח התיירות בנגב

THE NEGEV TOURISM DEVELOPMENT ADMINISTRATION

כח סיוון תשנ"ג
14 ביוני 1993

סיכום פגישה בנושא יום עיון מע"צ מיום 14.6.93

השתתפו:

אדר' צבי דקל
אדר' רפי לרמן
שמעון פרהנג
זאב טמקין
דני מעין
יעל אספס

א. בישיבה סוכמו נושאי ההצגה ביום העיון המשותף. על המשתתפים להכין חומר להצגה, כולל עזרים להצגה בנושאים הבאים:

1. אדר' רפי לרמן - יציג תכנית לפיתוח התיירות בנגב, פיתוח צירי תיירות ונוף ואחזקתם.
2. אהוד פסטרנק - התחלפת הכלכלית של הפיתוח התיירותי בנגב.
3. שמעון פרהנג - הצגת תכנית הכבישים על פי תמ"מ 4.
4. אדר' צבי דקל ועזרא אוריון - פיתוח נופי של צמתים ושילוט תיירותי.

ב. שמעון פרהנג יכין מסמך מקדים למנהלה בנושא תכנית תיירות וכבישים בנגב, הכולל את הנושאים הבאים:

1. פיתוח צמתים.
2. חניונים.
3. שילוט.

המסמך יכלול עלויות - על בסיס המסמך יעשה תאום עם מע"צ על מנת להגיע בסיכום יום העיון להסכמת מע"צ להכנת תכנית משותפת למע"צ ולמנהלה.

ג. תכנון מסודר של לוח הזמנים וסדר ההצגה ימסר בהמשך.

רשמה: יעל אספס

העתק: משתתפים

אהוד פסטרנק.
עזרא אוריון.
תיק



1994-יול-27

פגישה במדרשת בן גוריון - 25/7/94

משתתפים: מוטי אברג'יל, דני מעיין, אורה בו יעקב, נתן ארידו, רון אבני, נורית רון, יפה ברנד, רז ארטרכט, שי טחנאי, יעל אספס, שוש זרעוני, עזרא אוריון, יהודה חניבד.

סיכום והחלטות:

ברכות של מוטי אברג'יל לדני עם כניסתו של דני לתפקיד.

1. עזרא א' - ריכוז של מוקדי אמנות מדברית תוך דגש על אזור הר הנגב.
 2. שוש זרעוני - בית הארחה למדענים - מצפה לסיוע בנושא מידע למטיילים.
לא יכולה לפרסם באופן רשמי - לכדיקה.
ארכיון אמנות במרחב הציבורי
 3. שי טחנאי - בית ספר שדה - תיירות חינוכית תוך דגש על נודדים.
47 חדרים - 6 מיטות
20 חדרים - 4 - 2 מיטות
333 - מיטות!
רז ארטרכט - 15 - 13 מדריכים, 40 - 50 מדריכי עזר להפעלה שוטפת - תצוגות מדבריות.
* דפי מסלול משווקים דרך החברה להגנת הטבע.
* תחנת מידע - בביס"ש שדה בוקר.
* חזיון אורקולי - "חזון והגשמה" - צורך שיווק ושינוי במוצר הבסיסי, ארוך, אין חזיון בשפות שונות פרט ל - 3 - עיברית אנגלית ורוסית. אינו פועל באופן שוטף בשעות עגולות או אחר.
 4. מרכז מידע לאנגרית השמש - אין שיתוף פעולה עם גורמים קרובים במדרשה ובאזור .
 5. היחידה לחינוך במורשת בן גוריון - שיתוף פעולה בין הגורמים עם המכון.
"שנת השלום" - כנושא מרכז לשנת 1995. מקווה לשיתוף פעולה בין המכון לגורמי התיירות.
* נתן ארידו - ארוח תיירי חו"ל. 28 תוכניות לקבוצות. מנסים "לתפור" חבילות סיור שונות הקשורות לנגב.
- דני, לסיכום: שיתוף הפעולה הוא בסיס להצלחה באגן תיירות שדה בוקר.

רשם: יהודה חניבד

העתק:
שמוליק ריפמן - ראש המועצה

תיירות הר הנגב
משרדים: טלפון ישיר 07-557314
מועצה אזורית רמת נגב, ד.ב. חלוצה 85515,
טל. 07-557559, פקס. 07-557327
מועצה מקומית מצפה רמון, ת.ד. 1, מצפה רמון 80600,
טל. 07-588561, 07-586361, פקס. 07-588707

HAR HANEGEV TOURISM
OFFICES: DIRECT LINE TEL. 972-7-557314
REGIONAL COUNCIL RAMAT NEGEV, D.N. HALUZA 85515,
TEL. 972-7-557559, FAX. 972-7-557327
LOCAL COUNCIL MITZPE RAMON, P.O. BOX 1, MITZPE RAMON 80600,
TEL. 972-7-586361, 588561, FAX. 972-7-588707

ליואב שגיא

ויוסי לשם

החברה להגנת הטבע

הר הנגב והערבה כשמורה לאומית

- ניאות מדבריות של עם -

בהמשך להקמת המועצה הציבורית 22.12.94 - מציע:

בראשית שנות ה-70 פותחה בעולם על-ידי גורמים סביבתיים, תפיסת תצורה שכונתה "שמורה ביוספירית" - מרחב גיאוגרפי המשלב שמירת טבע, ישובים, מחקר אקולוגי ותיירות.

א. הר-הנגב יוכרז ויפותח כשמורה לאומית, אשר תשלב שמירת טבע, ישובים לא גדולים, מכוני מחקר אקולוגי, גנים לאומיים, אתרי עתיקות, מוסדות חינוך ואמנות סביבתיים.

ב. מאמץ האיכלוס והתיעוש של הנגב ימוקד בבאר-שבע, בירת הנגב, עם ישובי ליווין בקריפריה שלה: ערד, דימונה, ערוער, כסיפה, רהט, נתיבות, אופקים ואילת.

ג. ביישובי הר-הנגב והערבה חיוני לפתח את היחוד ואת האידות:

בשילוב ובתיאום כל משרדי הממשלה והרשויות המונעים בנושא לאומי זה.

ד. תכנית-אב לפיסול מדברי הנגב תתמקד בעיקר בתרומות פיסוליות לצמתים, מחלפים ומצפורי נוף.

מוכן להשתתף בצוות שיקום לכך -

יישר כוח -

עזרא אוריון

* וראה: 'שמורות ביוספיריות' / פרופ' איתן צ'רנוב, 'סביבות' 20, 1988.

- תכניתו של פרופ' עמנואל מזור.

- 'קדמת נגב, הנגב לשנת 2000', של צוות הרצל שפיר.

1 910

8 X

מדרשת שדה-בוקר

15.10.95

לשמוליק ריפמן

ראש המועצה האזורית

עיצוב צמתי רמת-נגב

בחזרה מניו-יורק - ערב הכנת תקציב 96 -

מציע שוב לעצב את:

אוסף עזרא אוריון
ארכיון אמנות במרחב הציבורי

☐ צומת חלוקים

☐ צומת טללים

☐ צומת ירוחם



מכון לטיפוח כינויים
מרכז אמנותי וציבורי
מכון לטיפוח כינויים
מרכז אמנותי וציבורי
עיצוב יבש של מסלעות מדונות, משולבות בתאורה הקיימת -
Ezra Orion Collection
Public Art Archive
בתכנון אדריכל נוף.

ישר כוח -

עזרא אוריון



שילוב בתכנית-האב לאגן שדה-בוקר

מוצע לשלב בה:

- ☐ את הטיילת המדברית על שפת נחל צין - בין קבר בן-גוריון לשכונת 'נוה-צין';
- ☐ את המזיאון דוד-שלמה - להמחשת נוכחות יהודה בנגב מתקופת בית ראשון עד תקופת נחמיה; ארכיון אמנות במרחב הציבורי
- ☐ את המזיאון לפיסול מדבר + חדר הסרטה; 
- ☐ את קטע הנוף, מן הכביש הראשי עד לשער המדרשה; 
- ☐ עיצוב צמתי חלוקים, שדה-בוקר והמדרשה; 

- 3
- 4
- 5
- 6
- 7

יישר כוח -

עזרא אוריון

ובניג-אם (פסול מנגז) -
פסול מנגז

2

בר מנגז במסורה לאמית - בראות מנגזית
לא נא

1

נאם איתאר א נחל מוארית און
נאם נאם מואר א רחב חלוקית
ט.ד. - קל

8

9

10



המועצה

האזורית

רמת נגב

11 אוקטובר 1995

לכבוד
אסף קשון
אדריכל
א.ב. תכנון
רח' סוסין 27
תל אביב

שלום רב,

הנדון: תכנית אב לאגן שדה בוקר

בעקבות הזמנת העבודה על ידי המועצה, יש צורך לכנס את כל הגורמים
המטורבים בתכנית.

אני ממליץ לקיים פגישה אחת במועצה לפני תחילת העבודה, בהשתתפות

נציגי הגופים הבאים:
נציג המועצה האזורית רמת נגב - ארז ירדני
נציג קיבוץ שדה בוקר - שמוליק מלמד
נציג מדרשת בן גוריון - נציג המנהלה לפיתוח התיירות
נציג קרן קיימת לישראל - נציג רשות הגנים הלאומיים
נציג רשות שמורות הטבע - נציג החברה להגנת הטבע
נציג בית ספר שדה - מדרשה
נציג הסוכנות היהודית

קיימת אצל רפי לרמן תכנית שכדאי להציג בפני נציגי הגופים
השותפים להכנת התכנית.

בימים הקרובים נקבע ישיבת ועדת היגוי. זמון הישיבה

ברצוני לציין ששותפים לתוכנית המינהלה לפיתוח התיירות בנגב
והסוכנות היהודית.

בברכה,
שמאל ריפמן
ראש המועצה

העתק:
דני מעין
יגאל ירושלמי
אברהם אור



המועצה

האזורית

רמת נגב

26 אוקטובר 1995

לכבוד
ועדת היגוי
אגן שדה בוקר

25.10/11

שלום רב,

אוסף עזרא אוריון
הנדון: ועדת היגוי אגן שדה בוקר



הנכם מוזמן לישיבת ועדת היגוי אגן שדה בוקר
ביום ב' 20.11.95 בשעה 09:30 בבוקר במשרד המועצה.

Ezra Orion Collection
Public Art Archive

אנא אשר את השתתפותך.

בברכה,
שמוא ליפמן
ראש המועצה

קיבוץ רביבים • קיבוץ משאבי שדה • קיבוץ שדה בוקר • מדרשת בן גוריון • מושב שיתופי אשלים • קיבוץ סללים • קיבוץ רתמים • מושב קדש ברנע • מצפה עוז • כפר הנוער ניצנה • מושב כמהין



ח - 347
30 בנובמבר 1995

אגן שדה בוקר תכנית אב לפיתוח התיירות

סיכום ישיבת ועדת ההיגוי - משרדי מו"א רמת הנגב 20/11/95.

משתתפים:

- | | |
|--------------|-------------------------------------|
| שמואל ריפמן | - יו"ר מו"א רמת הנגב. |
| ארז ירדני | - מנהל החברה הכלכלית רמת הנגב. |
| נאוה בכרך | - ק. שדה בוקר. |
| יעקב שמואל | - המינהלה לפיתוח התיירות בנגב. |
| מוטי אברג'יל | - מדרשת בן גוריון. |
| יחיאל חזן | - מהנדס מדרשת בן גוריון. |
| אבינועם אלון | - הקרן הקיימת לישראל. |
| משה יעקובי | - מינהל מקרקעי ישראל. |
| לאה חביב | - מינהל מקרקעי ישראל. |
| נפתלי כהן | - רשות שמורות הטבע. |
| יוני ארז | - רשות שמורות הטבע. |
| מיכל דוריאן | - רשות הגנים הלאומיים. |
| רז אטרכט | - החברה להגנת הטבע, ביס"ש שדה בוקר. |
| ארז קפרא | - הסוכנות היהודית. |
| עזרא אוריון | - מדרשת בן גוריון. |
| צוות התכנון: | - אסף קשטן - אדריכל. |
| | - רמי חרובי - מתכנן תיירות. |
| | - מאיר אמיר - יועץ כלכלי. |

חסרים:

- יהודה חניבד - רכז עמותת התיירות הר הנגב.
נציג רשות העתיקות - (לא הוזמן בגלל תקלה טכנית).

(1) שמוליק ריפמן מברך את הנוכחים. מבקש הירתמות חיובית של כולם לעשייה משותפת וסיוע מרבי לצוות התכנון.

(2) צוות התכנון מציג את מטרות התכנית, שיטת העבודה ושלביה:

2.1 התכנית הינה תכנית אב רעיונית. מטרותיה העיקריות:

א. פיתוח אגן שדה בוקר לאזור שהייה תיירותי בהדגשת מוקדים תיירותיים קיימים, ביסוסם וחיזוקם.



א.ב. תכנון | חברה קיבוצית לאדריכלות, ייעוץ והנדסה בע"מ

- ב. בחינת שילוב פרויקטים מוצעים ע"י גופים ויזמים.
- ג. הצעות לפיתוח ואיתור מוקדי משיכה חדשים.
- ד. יצירת קשרים תכניים ופיזיים בין מוקדי התירות באגן.
- ה. פיתוח מסלולים תיירותיים בין האתרים השונים וטיפול בצירים היוצאים מהאגן.
- ו. יצירת האיזון החיוני בין הפיתוח לבין הטבע והנוף המהווים את משאב המשיכה העיקרי באזור.

ז. התכנית, לאחר שתאושר תהווה פרוגרמה לתכנית או מספר תכניות סטטוטוריות לאגן שדה בוקר.

אוסף עזרא אוריון
2.2 תחום התכנון: ארכיון אמנות במרחב הציבורי

צפון - חורבת חלוקים.
דרום - חוות אבן-ג'רי, עבדת, בורות רמליה.
מזרח - מישור צין ואזור מעיינות נחל צין.
מערב - רכס בוקר, מצפור על צומת ציפורים.

* גבולות התכנון מקורבים ועשויים להשתנות במהלך העבודה.

Public Art Archive
העבודה תטפל בשני מתחמים תיירותיים עיקריים:
מתחם מרכזי ("לב") השוכן על הציר המרכזי - כביש 40, ומתחם רחב הכולל חיבור לסביבה וטיפול בצירים היוצאים מהאגן.

2.3 פרקי העבודה:

- א. לימוד וניתוח המצב הקיים: פרויקטים קיימים ומתוכננים, תכניות סטטוטוריות, אתרים באגן, טופוגרפיה, אקלים וכיו"ב.
- ב. סקירה, תיאור והערכה של הפעילות הכלכלית הנוכחית.
- ג. חוות דעת כלכלית ראשונית ליזמויות מוצעות (ניתוח דו"חות שיוגשו לצוות התכנון).
- ד. גיבוש תכנית רעיונית/תפעולית כוללת לאזור.
- ה. מיון וקביעת עדיפויות ראשונית לפרוייקטים חדשים.
- ו. הצעה לטיפול בצירי תנועה תיירותיים: דרכים, כבישים ושבילים באגן.



ז. בחינת המרחב בראיה כלכלית ויצירת מוקדי רווח.

2.4 שיטה ושלבים:

א. איסוף נתונים. לימודם וניתוחם

1. ברור מוקדם: מטרות, הכרת האזור, תכניות מאושרות ובתהליך, גורמים באזור והשקפתם, איתור בעיות וגורמים משפיעים.
2. סקר ואיסוף נתונים.
3. ברור ביקושים וקהל קיים.

ב. פרוגרמה, יעדים, עדיפויות וקריטריונים

1. הגדרת יעדים וגיבוש פרוגרמה.
2. הגדרת ביקושים ופילוח קהל.
3. העלאת ובדיקת רעיונות חדשים - נקודתיים וכוללים.
4. קביעת עדיפויות וקריטריונים לבחינת התכנית.

ג. גיבוש התכנית

1. גיבוש מערך פיתוח כלכלי ובחינתו (תשתיות, מוקדי פיתוח וקשרים לסביבה).
2. גיבוש תכנית אסטרטגית ובחינתה.
3. גיבוש תכנית תפעולית ובחינתה.

ד. סיכום והעמקה

1. סיכום והעמקה ראשוניים של מרכיבי התכנית.
2. תכנית פעולה להמשך הפיתוח והטיפול הסטטוטורי.

3) התייחסות ונקודות לטיפול שהועלו ע"י המשתתפים:

3.1 נפתלי כהן - רשה"ט:

- מדגיש את חשיבות התכנית ובעיקר את הצורך שיימשך אח"כ טיפול סטטוטורי.
- חלק חשוב באגן הוא שמורת טבע.
- גן הפסלים וכן נחל חווארים עד גבול רג"ל ייכללו בהרחבת השמורה.
- קיימות תכנית ממשק לשטח המגדירה כושר נשיאה!
- כל הפיתוח האינטנסיבי צריך להיות לאורך כביש 40. בתחום השמורה: תצפיות, שבילים + $2 \div 3$ צירי רכב עיקריים שיחצו את המרחב ($4X4$, $4X2$ - ?) לא נראה לו פיתוח כלשהו במעיינות. עין עבדת - אתר "המוני" יחיד.
- ברכס בוקר - מוצע ע"י רשה"ט אתר תפעולי לרכב $4X4$.



3.2 נציגי מדרשת בן גוריון:

ראים במדרשה את לב האגן. מבקשים שהצוות ייפגש אתם ויקבל מהם את כל התכניות המאושרות והתכניות בתהליך.
בין השאר: תב"ע, שכונה חדשה מול מחנה הגדנ"ע ואחרות.
שמוליק ריפמן מדגיש שהמדרשה חייבת לאתר שטחים לפיתוח תיירותי בתוך תחום התכנון שלה.
האם יש להקפיד תכניות בתהליך?

3.3 אסף קשטן:

כללית אסור שתכנית זו תעצור או תפגע בתכניות בתהליך.
במהלך השלב הראשון של איסוף הנתונים אם נראה שתכנית מסוימת על פניה תעמוד בסתירה לרעיון התכנוני המתגבש - נדון בה עם הנוגעים בדבר.
בכל מקרה נוכל רק להמליץ לגופים המחליטים.

3.4 רז אטרכט - החלה"ט:

מבקש שיושלם סקר נ"ע "י רשה"ט + המועצה האזורית, בעיקר - רכס חלוקים ורכס בוקר ושולי רכס חתירה בין קיבוץ שדה בוקר למכתש הגדול, נחל דרך ובקעת צין.
מציע להתייעץ בתכנון עם המכון לחקר המדבר.

3.5 יעקב שמול - המינהלה לפיתוח התיירות בגב:

התכנית צריכה לעמוד בעיקר על בסיס של הסכמות.
מבקש לקבוע צוות ליווי מצומצם ולתת לו מנדט לניווט התכנית.
מעריך שהיקף התכנית גדול מדי ומציע לצמצמו.

Public Art Archive

3.6 שמוליק ריפמן:

נראה לו שהתפרשות שמורת הטבע והגן הלאומי על שטחים גדולים אינה נכונה ואינה מוסכמת.
מנחת שדה בוקר - עפ"י תמ"א 15 (שדות תעופה) ייעודו - חקלאות וספורט והוחלט שכך יישאר.
בדואים - יש לאתר את כל השטחים שבדיון.
איתור כפר רועים בדואי מדרום להר מחיה עפ"י התחייבות שר השיכון. מציע לשלב בתכנית כאלמנט תיירותי.
השטח שאותר לכפר הנקווה הטובה חפשי לתכנון אחר.
יש לשלב את תכנית "דרך היין". כרם מצפון לקיבוץ.
יש לאתר מוקד לינה בעבדת.

3.7 יוני ארז - רשה"ט (פקח אזורי):

יעביר לצוות מפת רגישויות. מציע לחלק לתחומי משנה ולהגדיר שימושים בתחום השמורה.
ריכוז הבינוי בתחום מדרשה - קיבוץ וכל השאר לסיוור וטיול.
מתריע על עומס יתר של קהל על שטח התכנית.



3.8 עזרא אוריון:

חשוב מאוד לעבוד עם רשות העתיקות.
יש לדאוג לנקיון שטחי האש.
הר הנגב הוא "שמורה לאומית" - "ריאות מדבריות". זהו כח המשיכה של התייר.
מחויבות לאיזון בין פיתוח לשימור.
תכנית אב לפיסול - דגש על צמתים.
פיתוח טיילת המדבר במדרשה.
מוזיאון דוד ושלמה ליד קבר ב.ג. - איזון יהודי לנוכחות ערבית הסטורית
(דרך הבשמים-עבדת-נבטים).
מוזיאון לפיסול מדברי במדרשה.
פארק מדברי במדרשה - קק"ל ושותפים.
טיפול מיוחד בצומת חלוקים.
מתנגד נמרצת להקמת כפר דוד. יש מקום לקליטתם במדרשה.
אין לבצע פיתוח בנחל חווארים.

3.9 אבינועם אלון - קק"ל: אוסף עזרא אוריון

בחינת המרחב כולו והתכנסות אל אגן שדה בוקר.
ירוחם, ש.ת. נבטים, ציג, דמונה-ירוחם, שטחים פתוחים ללינה (חניוני
לילה), קוי תשתית לאורך כביש 40.

3.10 משה יעקובי - מינהל מקרקעי ישראל:

יש להתעמק בבדיקת בעלויות קרקע - תביעות קיימות.
תחום התכנון אינו תחום תכנית ואינו מציין בעלות או זכויות בקרקע.
יש לתכנן בגמישות שתאפשר השתנות לאורך השנים.
יש לשלב את הבדואים בפיתוח המוצע.

לאה חביב - מינהל מקרקעי ישראל:
יש לחשוב בהמשך התכנון על תשריטי חלוקה.
יש לשתף את הצוות העסקי של המינהל בחשיבה.

3.11 מיכל דוריאן - רג"ל:

יש לשלב תכניות בתהליך של רג"ל בתכנית.

3.12 טאוה בכרך - קיבוץ שדה בוקר:

מברכת על היוזמה ליצירת תכנית כוללת. התושבים מצפים לפיתוח מתוך
רגישות לסביבה הטבעית.
הקונפליקט בין פיתוח לשימור אינו קל. יש לאפיין פעילות מותרת ולעגן
אח"כ בתקנון.



3.13 ארז קפרא - הסוכנות היהודית:

מציע לראות בתכנית "נגב בעידן השלום" תכנית מנחה רעיונית לתכנית האגן.

יש לזכור שמצפה רמון היא מוקד מרכזי באזור.

יש לדאוג לשילוב התכנית עם תכנית מצפה רמון ליצירת פיתוח מרחבי.

כל פיתוח מהווה שינוי. לא ניתן לפתח בלי לפגוע בקיים. יש להטמיע

זאת בתודעת כולם.

הפיתוח צריך לשלב את האוכלוסייה.

(4) נושאים מנהלתיים:

4.1 הפצת סיכום דיון לכל הנוכחים - אסף.

4.2 כל נציג בוועדת החיגוי ידאג להעביר את הסיכומים למנהלים או הממונים בכל גוף.

4.3 הוקם צוות ליווי: יחדה חניבד (מרכז), יעקב שמול (מינהלה), נציג

רג"ל, נציג ממ"י, נפתלי כהן (רשה"ט), נציג מדרשת בן גוריון, נציג

קיבוץ שדה בוקר.

הצוות הוסמך לקבל החלטות במהלך התכנון. ייפגש עם המתכננים בגמר כל

שלב. (א'-ד') המפורטים לעיל (ס' 2.4).

מכון לטכנולוגיה דיגיטלית
מרכז המידע והפרסום
מחלקת המחקר והפיתוח

Ezra Orion Collection
Public Art Archive

רשם: אסף קשטן.

תפוצה: משתתפים וחסרים.

מחלקה _____

3/1/96

התאריך

מל: 10258

מאת

תיק מס'.

הנדון:

[illegible]

5.14

11.31N rd
ind - 319

חסוך הדפסה ! טופס זה מיועד להתכתבות ביד.

בי"ס שדה שדה-בוקר
ע"ש נחמה ויהושע כהן

תאריך: 16-1-1996
סימוכין: 28 - 1996

לכבוד
רשימת תפוצה

הנדון: פרוגרמה תיירותית למדרשת בן - גוריון

בעקבות המפגש שנערך ב - 25/12 אנו מזמינים ישיבה ראשונה של ועדת ההיגוי לתיכנון פרוגרמה תיירותית במדרשה.

בישיבה הראשונה נקבע את ראשי הפרקים והנושאים שהפרוגרמה צריכה להכיל.

כל מוזמן מתבקש להכין ראשי פרקים רלוונטים למוסד אותו הוא מיצג ולהגיע לישיבה לאחר דיון פנימי שנערך במוסדו על הפוטנציאל התיירותי שקיים בו או שאליו היה רוצה לשאוף.

המפגש יערך ביום 24/1 בשעה 09:00 בבית"ס שדה בוקר באולם בית המבורג.

נא אשר השתתפותך.

מכון לתיעוד תרבותי
ארכיון ממוסד ארץ ישראל
מחלקת תיעוד התרבות

Ezra Orion Collection
Public Art Archive

ב ב ר כ ה,

רז ארבל
מנהל בי"ס שדה בוקר

העתק: יוסי אליהו - מנכ"ל המדרשה
דני מעיין - מנכ"ל המנהלה לפיתוח תיירות בנגב
שמוליק ריפמן - מ.א. רמת נגב
שמול יעקב - מנהלה לפיתוח תיירות בנגב
בצלאל כהן - מנהל בי"ס תיכון
פולה - יח' חינוכית מורשת בן גוריון
פרופ' אוריאל ספריאל או נציגי המכון לחקר המדבר
שי טחנאי - יפת"ל
ציביה שש - יחסי ציבור
עזרא אוריון - יפת"ל
יחיאל חזן - תיכנון

לפרוגרמה תיירותית למדרשת בן-גוריון

□ מוזיאון דוד-שלמה, בחדר-אוכל צוות

- בשיתוף עם רשות העתיקות

- רשות הגנים לא יכולה לעזור

- מוצע לבדוק - פרויקטים והנצחות של ק.ק.ל.

□ פיסול מדברי בהר-הנב

אוסף עזרא אוריון
ארכיון אמנות במרחב הציבורי

- תוספת חדר הסרטה למוזיאון

- סיור מודרך לפיסול שדה צין, פסל ירוחם, פארק הפסלים על שפת מכתש רמון



Ezra Orion Collection

□ טיילת מדברית על שפת המצוק

- קידום הביצוע לסיום עד יום ב.ג. השנה
Public Art Arch

□ אמפיתאטרון מדברי

- בין קבר ב.ג. ל'בית המבורג'

מדרשת שדה-בוקר

בית הוצאה לחינוך סביבתי

אל: 58 אל
מאת: אל
טלפון:
כתובת: 25/196
תאריך:

הינה האל

אוסף עזרא אוריון
ארכיון אמנות במרחב הציבורי

קדש אל 13/

חפץ אל 13/

Ezra Orion Collection
Public Art Archive



תוכן ההודעה:

מקבל ההודעה:

30

ארכיון

פרוגרמה תיירותית למדרשת שדה בוקר (מדרשת בן גוריון).

ישיבה עם אילן בן יוסף בנושא איסוף חומר לפרוגרמה תיירותית במדרשה.
משתתפים: שמואל יעקב מנהלה לפיתוח תירות בנגב, עזרא אוריון יפת"ל,
בצלאל כהן מנהל בי"ס תיכון, פולה קבלו מורשת,
צביה שש יחסי ציבור, רז ארבל מנהל ביס"ש שדה בוקר.

חסרים: יהודה חניבד תירות הר הנגב, נציג מכון לחקר המדבר,
מר יחיאל חזן מנהל מח' טכנית הנדסית מדרשה.

היעד לעתיד: עזרא אוריון: - ניצול הנוף כמשאב תיירותי
- הנגב כערך לזהות היהודית ציון, מצודות
ישראליות, מוזיאון דוד ושלמה.
- הרחבת המוזיאון לפיסול מדברי.
- טיול מדברית.
- גדנ"ע שילוב (בתיירות).
אמפיתאטרון מדברי.

מבחינה תכנונית יש מקום לחשוב על תכנון אחר ויכולן יותר של 450 יח' הדיור
המתוכננת.

בצלאל: - חדר אוכל צוות אתר-מרכזי לקליטת קהל.
- קהל יעד מתוך הארץ וגם מחו"ל.
- תירות עצמאית - בודדים.
- תירות למטרת מידע.
- פעילות רציפות בתוך המדרשה ע"י מדריכים צעירים
בשולי היממה.

פולה: - תיירות חינוכית מהנה:
1. מרכז מידע ממוחשב ארכיון.
2. עמדת מולטימדיה נק' ציון בביוגרפיה של בן
גוריון ונדבכים בהיסטוריה של א"י והקמתה.
(מוזיאון ממוחשב)
3. חזיון אור קולי חזון והגשמה על חייו ופועלו
של דוד בן גוריון.

העשיה הפרקטית: "מוקד לתאום וקישור" (מרכז מבקרים)
הכשרת מדריכים מתמחים להפעלת הסיוורים וביקורים בתוך המוסדות המחקריים.

צביה: השם תירות חינוכית "השם הרע". לא מספיק ידידותי
לתייר ולמבקר. ריבוי מוסדות יצירת שילוב של כל
המוסדות לכל אורך ציר הביקור תיאום וקישור בין
המוסדות.
צריך לזכור שיקומו כאן 450 יח' דיור, המקום יהפוך
לישוב מוניציפלי.

שמואל: לא לראות את המדרשה כיחידה בפני עצמה, האם אנחנו
עורך לוגיסטי כלכלי לכל המבקרים שמסביב הלנה, הסעדה,
קניות או לחילופין בקיבוץ?

משימות לקראת הכנת הפרוגרמה:

לקבוע פגישה בהנהלת המדרשה ולדון האם המדרשה רואה עצמה כעורף לוגיסטי לכל התיירים במרחב ? להעביר החלטה ליזמות עיסקית.
להזמין את צביקה אבני ק.ק.ל לישיבות בנושא הפרוגרמה התירותית של המדרשה.

- להכין לאילן בן יוסף לטובת הכנת הפרוגרמה:
- תצ"א צבעונית עדכנית של המדרשה.
 - תוכנית המתאר + מפה פוטגרמטית של המדרשה.
 - ביקור בכל אחד מהמוסדות לאחר ההצעה.
 - להצטרף לקבוצות מבקרים + סיור במדרשה.
 - נתונים על פטרה ג'יף הקיף פעילות לפרוגרמה תירותית.

רשם: רז ארבל
מנהל בי"ס שדה בוקר

אוסף עזרא אוריון
ארכיון אמנות במרחב הציבורי



Ezra Orion Collection
Public Art Archive

~~בית הוצאה לחינוך סביבתי~~

ମା.ନି.ସି.ନି. ୧୭

אל: 58-ה' ע

מאת: ורד צבי חזקיה

טלפון: 050/363513

כתובת: (מ-נח?)

תאריך: 26/6/96

אוסף עזרא אוריון

תוכן ההודעה: ה-2/2 (א.א.) אסף עזרא אוריון
אכיליון אמות במחלקת הכירורגיה

[Handwritten Hebrew notes on lined paper, partially obscured by a circular library stamp.]

ד'רמ - ראשון

מקבל ההודעה:

א"ר הרב יהודה
סער-ר חתן

1 237
24



ח - מ - 20

המועצה האזורית רמת הנגב
המינהלה לפיתוח התיירות בנגב
הקרן הקיימת לישראל
רשות שמורות הטבע
רשות הגנים הלאומיים
רשות העתיקות
מינהל מקרקעי ישראל
הסוכנות היהודית לא"י

אוסף עזרא אוריון

אגון שדה בוקר

תכנית אב לפיתוח התיירות

טיוטא שניה - אוגוסט 1996

Ezra Orion Collection
Public Art Archive

צוות התכנון:) אסף קשטן - אדריכל ובונה ערים.
רמי חרובי - מתכנן תיירות.
ד"ר מאיר אמיר - יועץ כלכלי.

ועדת ההיגוי:

- | | |
|--------------|--|
| שמואל ריפמן | - יו"ר המועצה האזורית רמת הנגב. |
| יהודה חניבד | - רכז עמותת התיירות הר הנגב. |
| ארז ירדני | - מנהל החברה הכלכלית רמת הנגב. |
| יעקב שמול | - נציג המינהלה לפיתוח התיירות בנגב. |
| אבינועם אלון | - נציג הקרן הקיימת לישראל. |
| נפתלי כהן | - מנהל מחוז דרום, רשות שמורות הטבע. |
| יוני שריר | - אוסף עזרא אוריון |
| רובי עמיר | - פסק אזורי, רשות שמורות הטבע |
| מיכל דרוין | - נציג רשות הגנים הלאומיים. |
| דב נחליאלי | - נציג רשות הגנים הלאומיים. |
| משה יעקובי | - מנהל מחוז דרום, רשות העתיקות. |
| לאה חביב | - נציג מינהל מקרקעי ישראל. |
| ארז קפרא | - נציגת מינהל מקרקעי ישראל. |
| אברהם אור | - מנהל חבל הנגב, הסוכנות היהודית לא"י. |
| שמואל מלמד | - הסוכנות היהודית לא"י. |
| נאוה בכרך | - נציג קיבוץ שדה בוקר. |
| מוטי אברג'יל | - נציגת קיבוץ שדה בוקר. |
| יחיאל חזן | - נציג מדרשת בן גוריון. |
| רז ארבל | - מהנדס מדרשת בן גוריון. |
| עזרא אוריון | - נציג מדרשת בן גוריון, החברה להגנת הטבע - ב"ס שדה בוקר. |
| | - מדרשת בן גוריון. |

א. מבוא

לאגן שדה בוקר "זכות ראשונים" כמוקד משיכה עיקרי לתיירות במרחב הנגב. האתרים המרכזיים בתחום האגן: עבדת, עין עבדת ובקעת צין היו "אתרי חובה" למטיילים ומסיירים במרחב הנגב עוד בטרם קום המדינה, הן לטיילי תנועות הנוער ובתי הספר והן לתיירות הנכנסת.

בחפירת אתר עבדת, שיחזורו הכשרתו לביקורי קהל - פעולות שבוצעו בסוף שנות ה-50 ובתחילת שנות ה-60, היה משקל משמעותי נוסף בהעלאת ערכו של האזור לתיירות. לצד עבדת התפתחה גם החווה הביזנטית המשוחזרת של פרופ' אבן-ארי שהשלימה עבור המטיילים את סיפור ההתיישבות והחיים במדבר בעבר.

הקמתה של מדרשת בן-גוריון כקריה למחקר וחינוך בראשית שנות ה-60 והקמתו של בית ספר שדה בתחום המדרשה הביאו ל"קפיצת מדרגה" בפיתוח התיירות בכך שיצרו מערך שרותים והדרכה מקומיים והחזיבו את המחקר והידע על הסביבה ואתריה.

ארכיון אמנות במרחב הציבורי
עם מותו של דוד בן-גוריון (1973) והפיכת צריף מגוריו לאתר ביקור, חלה עליה משמעותית נוספת. בכמות המבקרים עקב הגוון הנוסף שבשילוב ארכיאולוגיה והסטוריה של עמים קדומים, לצד חלוציות של ימינו על רקע נופי מדבר מהיפים בארצנו ובפינות חמד וטאות מדבר קסומות.

הפיתוח והבנת הפוטנציאל הכלכלי הטמון בתיירות שהחלה להוות גורם משמעותי באזור, הביאו את תושבי האזור ובמדרשה, לצד הרשויות, לפיתוח מוקדי שרותים למזון, לינה והדרכה. שרותים המהווים בסיס להיצע הקיים היום.

הקמתה של המינהלה לפיתוח התיירות בנגב בשנת 1989, והכללתו של אגן שדה בוקר באזורים המועדפים לפיתוח, הביאו לתנופה מחודשת בפיתוח תשתיות ואתרים לצד פעולות שיווק להעמקת ההכרות עם האזור, אפשרויותיו ומערך השרותים הנלווה לו.

אגן שדה בוקר מהווה חוליה מרכזית בציר הפיתוח של הנגב הנשען על ציר כביש 40 כביש באר-שבע - מצפה-רמון - אילת.

לאגן הוכנה בשנים 1987, 1992, תכנית-אב לפיתוח הטיילות והסיירות (ר. לרמן-צ. דקל). התכנית הציעה שימור אינוונטר קיים, פיתוח נקודתי באתרים מיוחדים, נקודות תצפית, פיתוח דרכי רכב ושבילים, הסדרת חניונים, שילוט, אשפה, שרותים סניטריים, מי שתייה, בטחון ובטיחות. בתחומים בהם עוסקת תכנית לרמן-דקל, היא מהווה בסיס לתכנית זו.

1. מטרת התכנית

תכנית האב לפיתוח התיירות באגן שדה בוקר באה לפתח, לחבר ולווסת בין שימור המרחב, נופיו ואתריו לבין פיתוחו לאיזור שהיה לתיירים על בסיס הסיירות והטיילות ופיתוח העניין התיירותי.

התכנית תהווה מסגרת לצרכים הכוללים של האיזור ותהווה בסיס לפעולות הפיתוח ופרוגרמה לתכנון סטטוטורי של המרחב.

2. יעדי התכנית

א. פיתוח המוקדים התיירותיים הקיימים, חיזוקם וביסוסם לשהיית תיירים.

ב. בחינת שילוב ופיתוח פרויקטים ומוקדי משיכה חדשים.

ג. יצירת קשרים תכניים ופזיזים בין מוקדי התיירות באגן.

ד. פיתוח מסלולים תיירותיים בין האתרים השונים בתוך האגן, פיתוח והסדרה של הצירים היוצאים מהאגן.

ה. יצירת האיזון החיוני בין הפיתוח לבין הטבע והנוף המהווים את משאב המשיכה העיקרי באזור.

Ezra Orion Collection
Public Art Archive

3. מרחב התכנון

אגן שדה בוקר נמצא בהר הנגב התיכון שהוא האזור הגבוה ביותר בנגב. במרכזו, נוצר המפגש בין שתי יחידות הנוף העיקריות - רכסי הנגב הצפוני המסתיימים ברמת עבדת - שדה צין עם בקעת צין.

תחום התכנון של האגן נקבע על בסיס ציר כביש 40 ומוקדי הישוב ההיסטוריים והחדשים שלאורכו מסביבת צומת חלוקים ועד מדורם לעבדת יחד עם יחידות הנוף הצמודות אליו, אשר נמצאות במעגל ההשפעה המידי.

גבולות המרחב:

- בדרום - מרחב עבדת, חוות אבן-ארי ואזורי החוות על אפיק צין ממזרח ודרום לכביש 40.
- בצפון - "חורבת הרועה" והדרך המקשרת את כביש שדה בוקר - ירוחם עם המכתש הגדול ושמורת חלמוניות רכס בוקר.
- במערב - רכס חלוקים והר בוקר.
- במזרח - קן אורח 136 (רשת ישראל) - המקשר את חר' הרועה בצפון, לאורך ציר הנפט, אל מעלה זיק בדרום.

4. צירים ואגנים

אוסף עזרא אוריון

ארכיון אמנות במרחב הציבורי

מרחביו וצחיחותו של הנגב גרמו לאורך ההיסטוריה לכך שהאדם יפתח בתוכו מערכת המושתתת על צירים ודרכים מחד, ואגני התכנסות מאידך.

גם אסטרטגיית התכנון והפיתוח התיירותי בנגב נשענת על מערך צירים ואגנים. גודלו של מרחב הנגב מחייב מיקוד וריכוז מאמצים ביחידות שטח מוגדרות היטב שיספקו לתייר את מכסימום החוויה והשרותים שהוא מבקש באופן מרוכז ונגיש.

Ezra Orion Collection

"אגני השהייה" מוקמים ומופעלים ע"י השותפים השונים לפיתוח התיירות בנגב. ב"אגן" מתקיים שילוב בין הנופים וערכי הטבע, אתרי העניין והאתרסקציות לבין שרותי דרך, לינה, הסעדה ושרותי תיירות אחרים.

קשר והחיבור בין האגנים מתקיים ע"י "צירים". "ציר" יכול להיות כביש המחבר שני אגנים או דרך המובילה לאתר תיירותי אחר. "ציר" יכול להיות גם "מוצר" תיירותי שמלבד החיבור בין נקודות במרחב, יש לו ערך בפני עצמו והתנועה בו היא חלק מהחוויה או לעיתים אף החוויה עצמה. נופים, מעשה ידי אדם, מראה אתרים, נקודת מנוחה ותצפית הם דוגמאות לרצף חוויתי על "ציר".

ב. רקע

1. אקלים

הממוצע הרב שנתי של הגשמים באזור הוא כ-100 מ"מ לשנה, והם יורדים על פני 15 עד 20 יום. קיימות תנודות גדולות בכמות המשקעים השנתית ובחלוקתם. כמות הטל מרובה יחסית. משטר הטמפרטורות הוא יבשתי. תנודות גדולות בין יום ולילה ובין קיץ וחורף.

טמפרטורות המינימום דומות לאלו של אזור ירושלים וטמפרטורות המקסימום גבוהות יותר. (ממוצע אוגוסט 25 מעלות צלסיוס, ממוצע ינואר 8 מעלות צלסיוס).

במשך היום - רוחות צפוניות וצפון מערביות חזקות באזורים הגבוהים וחלשות יותר בבקעת צין. ארכיון אמנות במרחב הציבורי

תנאי הנוחות לאדם בקיץ טובים יחסית בגלל הלחות הנמוכה והרוחות.

קיים שוני גדול בטמפרטורות בין אזורים שונים באגן. באותה שעה ניתן לטייל בבגדים קצרים בבקעת צין, אך להזדקק למעיל בעבדת.

Ezra Orion Collection
Public Art Archive

2. רקע היסטורי

אגן שדה בוקר התפתח בעבר, כמו גם כיום סביב מקורות המים וצירי הדרכים. נחל צין המוליך כמעט מדי שנה כמויות מים גדולות, יחד עם שפיעתם הקבועה של מעינותיו, גרם כבר בימי קדם להתיישבות ולהעדפה כשטח לנדודים ליושבי המדבר. שרידי תרבויות עבר אלה משובצים כמעט בכל נקודה באגן. חלקם של האתרים גדולים, דרמטיים, ו"בעלי נפח" כמו עבדת, חר' הרועה, "העיר האבודה", חר' חלוקים וכד' וחלקם גל אבנים המהווה שריד לחווה חקלאית או תחנת דרך קדומה. חשיבותם של האתרים למחקר הארכיאולוגי אינו בהכרח פועל יוצא של גודלם הפיזי (מכאן הצורך בהגדרת אופי שימורם). אתגר של ממש ניצב בפני המערכת התיירותית למציאת דרכים לשילובם של האתרים במערך הכולל תוך לימוד מעמיק ויצירת מערכי המחשה שיוכלו להעביר לתייר את הסיפורים המרתקים, עושר התרבויות והתהליכים הגלומים באתרים הארכיאולוגיים.

3. צמחיה ובעלי חיים

הרכב הצומח באגן, כבכל איזור גיאוגרפי אחר, נקבע על פי פעולתם המשולבת של גורמי האקלים, הקרקע, תכונות הצמחים והשפעתם של האדם ובעלי החיים.

הגורם העיקרי המגביל את חיי הצומח במדבר הוא המים. בתחום אגן שדה בוקר מצויה צמחיה עשירה ומפותחת סביב נחל צין ומעיינותיו ומהווה ניגוד גדול לסביבתה הצחיחה.

מעיינות הצין מהווים גם מקור חיים חיוני לבעלי חיים מסוגים ומינים רבים. קרבתם ליחידות נוף מגוונות יוצרת מרחב מחיה לבעלי חיים השוכנים במצוקים שלעיים, מדרונות, מישורים, אפיקי ואדיות וטאות מדבר.

4. מבנה הנוף

אוסף עזרא אוריון
ארכיון אמנות במרחב הציבורי

שלוש יחידות נוף עיקריות מרכיבות את אגן שדה בוקר.

מישור צין "הכלוא" בין מערכת הרכסי הנגב - רכס חלוקים/בוקר במערב ורכס חתירה במזרח, רמת עבדת המתרוממת בתפר שבין מרחבי הנגב הצפוני והמרכזי והר הנגב הגבוה, ובתווך הקניון אדיר המימדים שיצר נחל צין בהתחתרותו.

בקעת צין מהווה את הנקודה הנמוכה ביותר באגן (כ-300 מ' מעל פני הים). בתוך תחום האגן, שהוא קטן מאוד באופן יחסי (13 X 14 ק"מ) אנו מוצאים השתנות גדולה מאוד של הטופוגרפיה. שדה צין (+470), חוד עקב (+576), רכס חלוקים (+600), עבדת (+628) ועד לנקודה הגבוהה באגן - הר מחיה - הר רתמים (+680).

נחל צין ובקעת צין

הבולט והמרכזי שבנחלי המרחב הינו נחל צין האוסף מימיו מאזור הר הנגב הגבוה. חלקו העליון ליד עבדת מתחתר ויוצר בדרכו קניון אדיר (עין עבדת) ובהמשך הופך לערוץ נחל רחב הנשפך אל הערבה.

נחל צין, ערוציו והיחידות הבונות אותו, מהווים את מרכיב הנוף הבולט והמושך באגן שדה בוקר.

יחידת הנוף של נחל צין החל מנקודת ההתחתרות שלו בקניון של עין עבדת ונחל חווארים, ומשם באפיק הנחל הגדול הנשפך מזרחה, תחומה בין שני מצוקי הנחל היוצרת בקעה ייחודית המתאפיינת בנופים מגוונים מהיפים במרחב.

5. דרכים הסטוריות

באגן שדה בוקר מתאחדות שתי דרכי רוחב מרכזיות ששמשו שיירות לאורך ההסטוריה:

דרך הסולטאן - (דרכ-א-סולטאן) דרך מסחר שחיברה את הרי אדום עם חוף הים התיכון בנתיב: מעון (מען) - הערבה - עין יהב - נחל צין - שדה בוקר - חלוצה - עזה.

דרך הבשמים - (דרך המור והלבונה) שימשה בעיקר לסחר בשמים שנישאו על גבי שיירות גמלים מדרום ערב (תימן ועומאן), בנתיב החוצה את ערב הסעודית - ירדן - פטרה - מואה - מכתש רמון - עבדת - חלוצה - עזה.

בעוד שנתיבן של שתי דרכי הרוחב ברור וידוע הרי שאין דאות לגבי דרך אורך מרכזית שחצתה את המרחב. ציר כביש 40 הוא בן זמננו וקיבל משמעות רק עם פריצת מעלה העצמאות - מכתש רמון.

אוסף עזרא אוריון

ארכיון אמנות במרחב הציבורי

6. צירי תנועה ותיור באגן

את תחום האגן חוצה **כביש מספר 40** המחווה ציר תנועה ותשתיות אל אגן מצפה רמון וממנו לאילת. **כביש זה מוגדר "כביש ארצי"** שהוא הגבוה בסווג רמות הכבישים בארץ.

Ezra Orion Collection

תכנית פיתוח התיירות בנגב קבעה את **ציר כביש 40** באר שבע - משאבים - שדה בוקר - מצפה רמון - אילת, כנתיב התיירות החוצה את הנגב לאורכו ומהווה את עמוד השדרה סביבו מתרכז הפיתוח התיירותי.

מצומת חלוקים מתפצל לכוון צפון **כביש מספר 204** אל עבר ירוחם ודימונה. כביש זה מסווג כ"כביש אזורי".

כביש זה משמש אף הוא ציר תיירותי, לעת עתה בעל חשיבות משנית. עם השלמות תכניות הפיתוח באזור ירוחם, התפתחות התיירות בים המלח וכיכר סדום והרחבת נפחי התנועה בצירי התיירות הקיימים - ציר מעלה העקרבים וצירי המכתש הגדול, יגדל בו משמעותית נפח התנועה התיירותית.

בצומת ציפורים מתפצל כביש טבעתי המשרת את בסיס חיל האוויר ברמת מטרד (בסיס רמון). כביש זה שב ונפגש עם כביש 40 בסמוך לכלא נפתא.

עיקר התנועה התיירותית בסוירים מתקיימת על דרכי העבר - דרכ-א-סולטאן ודרך הבשמים.

דרכ-א-סולטאן מהווה ציר סיור מרכזי לרכב 4 X 4 בציר ערבה - בקעת צין - שדה בוקר, והוא ברמת עבירות גבוהה.

דרך הבשמים מתפתחת כנתיב מרכזי לסיירות וטיילות וכציר רוחב (אלכסון) מרכזי החוצה את הנגב מירדן לים התיכון.

ציר סיירות נוסף וחשוב הוא "שביל ישראל" העובר בתחומי האגן. ציר זה מגיע מאזור המכתש הגדול, חוצה את בקעת צין - קניון עבדת אל עבדת וממנה לעבר מצפה רמון ומכתש רמון.

7. ההתיישבות החדשה במרחב

אזור שדה בוקר והר-הנגב היו במשך כל השנים שקדמו להקמת המדינה בתחום "הנגב הרחוק" אזור בלתי מיושב שמעטים פקדו אותו. רביבים היתה נקודת הישוב הדרומית ביותר בארץ עד הקמת המדינה, אליה נתוספה מאוחר יותר משאבי שדה.

החזירה ההתיישבותית לאזור הנגב הרחוק היתה תולדה של החלטה לפרוץ את מעלה העצמאות במצוק מכתש רמון ולסלול דרך שתקשר בין באר שבע דרך כפר ירוחם אל עבר ראש מפרץ אילת.

פעולות הפיתוח והסלילה נערכו בשנים 1952-3 והביאו בעקבותיהם תנועה ערה יחסית של אנשים במרחב אשר "הולידה" את הקמתו של קואופרטיב עובדים במצפה רמון ואת שדה בוקר - אזור שמקימו שמרו בקטאות על חוסר ההגדרה וההשתייכות התנועתית ולימים - קיבוץ.

אוכלוסיית קיבוץ שדה בוקר מונה כ-400 נפש עיקר פרנסתו היא חקלאות ומטעים. לול גדול מפעל לסרטים דביקים - "דביק" וענף התיירות המתפתח.

מפנה דרמטי והסטת הזרקורים אל המרחב היתה החלטתו של דוד בן-גוריון להצטרף אל הישוב הצעיר בשדה בוקר עם פרישתו מראשות הממשלה בשנת 1953. היו שראו בכך אות וסימן לתנועת "אחרי" שממנה תצמח ההתיישבות באזור, דבר שהתבדה והתנפץ.

בן-גוריון ראה בחזונו את "אוקספורד של הנגב". ממקום מושבו שבשדה בוקר דחף, יזם והקים את מדרשת שדה בוקר לימים מדרשת בן-גוריון. הרעיון היה להקים בנגב מכוני מחקר וחינוך שישלבו פעולות חוקרים בנושאי המדבר והנגב יחד עם טיפוח וחינוך דורות צעירים.

מדרשת בן גוריון הוקמה והפכה לישוב גדול המשלב חוקרים, אנשי מדע וחינוך, מדריכים ואנשי תיירות, אוכלוסייה הולכת וגדלה הרואה במקום את ביתה.

במדרשה כיום כ-700 נפש שהם תושבים קבועים ועוד רבים העובדים ופועלים בה והלומדים במוסדות החינוך שלה.

8. מוקדי תיירות קיימים באגן

8.1 צריף בן גוריון

אתר זה הוא מן החשובים והמרכזיים באגן התיירות. כאן התגוררו דוד ופולה בן-גוריון בין השנים 1953-1973 כחברים בקיבוץ שדה בוקר. עם מותו של דוד בן-גוריון וכינונו של חוק בן-גוריון הועבר שטח הצריף וסביבתו לניהול "יד בן גוריון" והפך לאתר לאומי.

בשנים האחרונות מתבצעות פעולות פיתוח נרחבות כדי שניתן יהיה לקלוט את הקהל הרב המגיע לאתר. במקביל מתפתח גם מערך השרותים הנלווים, הדרכה ושרותי תיירות (ראה להלן). קיימות מספר תכניות להרחבת תחום הביקור והוספת מרכיבי מוקדי עניין בצריף וסביבתו. את האתר פוקדים על פי הרישומים כ- 200,000 מבקרים בשנה.

אוסף עזרא אוריון

ארכיון אמנות במרחב הציבורי

8.2 פונדק שדה בוקר שעל יד צריף בן גוריון

קיבוץ שדה בוקר מפעיל שנים רבות מזנון ומסעדת דרכים בסמוך לצריף. לאחר שנים רבות של הפעלת הפונדק ע"י גורם חיצוני, מנהל כיום הקיבוץ את המקום ומשתלב בתכניות הפיתוח של האתר, לרבות הקמת מסעדה חדשה, מרכז מזכרות ומידע.

פונדק שדה בוקר
אוסף עזרא אוריון
ארכיון אמנות במרחב הציבורי

Ezra Orion Collection

Public Art Archive

8.3 תיירות בקיבוץ שדה בוקר

הקיבוץ בוחן מזה זמן את שילובו בתכניות התיירות במרחב. בעבר הוגשו לקיבוץ מספר תכניות וכיוונים לשילוב בפעילות התיירותית. בעבר הלא רחוק החזיק הקיבוץ את המסעדה וחנות המזכרות באתר עבדת, אולם לאחר שנים רבות של הפעלה לא מוצלחת של המקום ע"י קבלני משנה מטעמו, החליט הקיבוץ למכור את הנכס ולוותר על זכויותיו במקום. לצוות התכנון הוצגו מספר תכניות לפיתוח תיירות ע"י קיבוץ שדה בוקר רובן בשלב הרעיוני. שלוש תכניות קודמו לאחרונה: האחת, הקמת כפר הנופש בשטח שבין הצריף וכביש 40. השנייה, רעיון להכשרת אתר בשטחי המרעה ממערב לקיבוץ להקמת כפר מוטורי והשלישית, הקמת אוהל בדואי לתיירות משולב במרכז יציאה לטיולים בסמוך לחורשת הרועה. קיימת בקיבוץ קבוצה גדולה יחסית של אנשים הקרובים לענף ומעוניינים לראות את עצמם משתלבים בו. בפועל עסוק הקיבוץ תקופה ארוכה מאוד בסוגיית כניסתו או אי-כניסתו לענף התיירות, ומרכז את פעילותו התיירותית סביב צריף בן-גוריון.

8.4 חורשת הרועה

ממערב לצומת הכניסה לצריף בן גוריון קיימת חורשת קק"ל ותיקה ויפה. חורשה זו נושאת את שמה של הרועה ברברה פופר שיצאה עם עדרי הקיבוץ בראשית שנותיו, ונרצחה ע"י פורעים. מיקומה של החורשה, מצבה הטוב וגודלה מושכים כל העת את עין המתכננים והיזמים התיירותיים במרחב. החורשה מוגדרת בתכנית המתאר הארצית לייעור (תמ"א 22) כ"יער נטע אדם", משמשת באופן רשמי כחניון ציבורי פתוח ומשרתת כמעט מדי יום מטיילים המשתמשים בה כחניון יום ולעיתים גם כחניון לילה. במסגרת פעולות הפיתוח במרחב הוקם בחורשה מבנה שרתים המוחזק ע"י קק"ל, כן מועלות מדי פעם הצעות לשלב בחורשה יום שישמור על אופיה הציבורי, יפעיל במקום שרותי תיירות ויתחזק את המכלול כולו.

8.5 מדרשת בן גוריון

המדרשה הינה תאגיד ממלכתי ומהווה קריה לחינוך מחקר ומדע. במסגרת המדרשה פועלים מספר גופים בעלי אוריינטציה תיירותית מובהקת, לאחרים התיירות היא מוצר נלווה וישנם אלה שאינם פתוחים כלל לציבור.

תחומי העיסוק והמחקר במדרשה היוו תמיד נושא ענין וסקרנות לציבור המטיילים. חקר המדבר והנגב הוא נושא שציבור התיירים בנגב מוצא בו עניין לשילוב במהלך סיור באזור. המדרשה היתה בין החלוצים להקמת מערכים לסיירות וטיילות בארץ. הקמת בית ספר שדה - שדה בוקר ומאוחר יותר תיכון לחינוך סביבתי, בצמידות לאנשי המחקר של המכון לחקר המדבר, יצרו זיקה חזקה ויחס מיוחד לסביבה בכלל ולמדבר והנגב בפרט. לאחר מותו של דוד בן גוריון, שהמדרשה היא רוח חזונו אותו מימש עוד בחייו, נוסף בדבדב חשוב אל אלו הקיימים וזהו המכון למורשת בן גוריון. לאורך כל השנים משמש בית ספר שדה כעמוד השדרה לפעילות החינוך והדרכת השדה ובשנים האחרונות נערך לקליטת התיירות שהחלה לזרום לאזור, זאת לצד פעולותיו הסדירות בתחומי הדרכת בתי הספר.

בעבר נעשו מספר נסיונות לארגן את המדרשה לקליטת מטיילים ותיירים - זאת כאמור מתוך הבנת הפוטנציאל הגלום בריכוז מוקדי העניין המכונסים בין גדרותיה. צוות תכנית האב עומד להתחיל בקרוב להכין תכנית תיירותית למדרשה ולשלב בתכנית הכוללת של אגן שדה בוקר.

המדרשה נמצאת בתהליכי פיתוח נרחבים בעיקר בתחום המגורים והיא כיום הישוב המרכזי של האגן, מקור כח האדם המקצועי ועוגן השרותים לתייר. עם הגדלת הישוב, תתאפשר קליטה של יזמים או עוסקים בתחום התיירות, דבר הנמנע כיום עקב העדר דיור. פעולה זו תחזק משמעותית מערכות קיימות ותצמיח יוזמות חדשות.

8.6 גן לאומי אחוזת קבר בן גוריון

מאזור שער הכניסה למדרשה, לאורך מצוק נחל צין ועד לקברם של פולה ודוד בן גוריון, משתרע הגן הלאומי - אחוזת הקבר. המקום משלב טיילת נופית מיוחדת במינה הצופה אל עבר קניון עבדת, מצוק הצינים ונחל צין, ושביילי גן מטופחים שבהם מוזמן התייר להתודע אל צמחיית מדבר וגינון מעוצב היטב. קברם של בני הזוג בן גוריון הוא מאתרי המשיכה המרכזיים במרחב. הערכות זהירות מדברות על תנועה של כ-100 אלף איש הפוקדים את הקבר מדי שנה. המקום מתופעל ע"י רשות הגנים הלאומיים. בכניסה לאתר מבנה שרותים מסודר וגדול ולאורך המסלול נקודות מי שתייה.

8.7 גן לאומי עין עבדת

גן לאומי מוכרז הפועל כאתר קולט קהל. משער המדרשה מוביל כביש סלול אל הקניון של עין עבדת. ניתן להיכנס לתחומי הגן הלאומי גם מהחניון העליון הנמצא על ציר הכביש שמחבר את שדה בוקר עם עבדת. אוסף עצרא אוריון שבייל רגלי מוסדר מטפס על קיר הקניון ומחבר בין שתי הכניסות לאתר. ה"פקקים" שנוצרו על שביל צר זה הביאו להחלטה להופכו לשביל חד-כיווני כך שכיום מותרת ההליכה רק מלמטה למעלה. הקניון החתור בסלע קירטון רך הינו תופעת טבע רבת רושם. לאורכו וסביב מעינותיו של הקניון ניתן למצוא שפע של צמחים ובעלי חיים הנהנים מאתר מדבר שופעת מים וייחודית זו. בשני החניונים, העליון והתחתון, יש תחנות שירותים ומים והכניסות מאוישות בפקחי רשות הגנים הלאומיים. ניתן לסייר רגלית אף לסירות קצר של כשעה עד שעהיים. הפעילות מתאימה גם למשפחות עם ילדים קטנים.

8.8 גן לאומי עבדת

העיר העתיקה עבדת מהווה מוקד עניין חשוב באגן שדה בוקר. אתר זה משלב בין חורבותיו המשוחררות את סיפור מאבקו ושילובו של האדם במדבר. עבדת שימשה תחילה כתחנת דרכים על נתיב הבשמים שחצה את הנגב. עיקר פארה ובנייניה שייכים לתקופה הרומית והביזנטית והיא משמרת את סיפורם של הנבטים וממשיכי דרכם יושבי המדבר שהשכילו לפתח מערך חקלאות, תעשייה ו"שרותי דרך" מהמפוארים שנתקיימו בעבר.

מיקומה של עבדת, בנקודת המפגש של נתיב דרך הבשמים עם ציר כביש 40 שהוא העורק התיירותי המרכזי לנגב, הופך את האתר לבעל פוטנציאל עצום לתיירות. בשנים האחרונות נמצא האתר בתהליכי פיתוח שטרם נסתיימו. מספר המבקרים באתר כיום (כ-70-80 אלף איש בשנה), רחוק ממיצוי הפוטנציאל.

8.9 חוות אבן-ארי

בסמוך לגן הלאומי עבדת, מעט מדורם, קיימת חוות נסיונות לחקלאות מי הנגר של המדבר. בחווה שטחי מחקר משותפים לאוניברסיטת בן-גוריון ואוניברסיטת ירושלים והיא מהווה אחת ממכלול חוות חקלאיות נסיוניות שהוקמו בשנות ה-60 במטרה להכיר מקרוב ולהתחקות על אחת הסוגיות המרתקות של יישוב האדם בנגב בעבר, ניצול מי הנגר ואופן קיומן של מערכות חיים וחקלאות במדבר.

פרופ' אבן-ארי, יחד עם קבוצת חוקרים נוספת, הקימו מפעל שיחזור רב מימדים הנשען על שרידי העבר, תוך נסיון להבין את הטכניקה של איסוף מים במדבר ומכך להסיק על קיומן של מערכות החיים במרחב.

עם פטירתו של פרופ' אבן-ארי נותר בית האבן ששימש את המשפחה, רק כאכסניה לחוקרים מזדמנים או למתנדבים הפועלים במכון לחקר המדבר - בעיקר לשימור המתקנים הקיימים. שיחזור איסוף מי הנגר וקיומם של חקלאות במדבר הינו נושא מרתק המושך את הלב והעין של חתירות מוקדמות של החווה והחיותה נצפית מאתר עבדת, הפכו לאתר מבוקש, שבעבר היה חסום לביקורים עקב חשש לפגיעה בניסויים המדעיים. כיום ישנה הסכמה רחבה כי היעד המרכזי לגבי האתר הוא פתיחתו לביקור קהל תוך ניצול הפוטנציאל הכלכלי להמשך קיומו של מפעל חשוב זה.

8.10 מעיינות בקעת צין - עין עקב, עין זיק ועין שבי

המעיינות הללו מהווים טאטר מדבר אשר משיכתם למטיילים הולכת וגוברת. בניגוד לעין עבדת, מעיינות אלה אינם סגורים ומבוקרים ומובילות אליהן דרכי 4 X 4 ושבילים רגליים. בעבר הם היו יעד למטיילים בודדים בלבד.

נוכחות רבה של אנשים במעיינות - לאורך השבוע והיממה כיום - מונעת גישה מחיות הבר ופוגמת בחווית הביקור בנוה המדבר. בניגוד לעין עבדת המהווה אתר ביקור המוני, יש לחפש דרכים לויסות והגבלה של תנועת המטיילים במעיינות אלה.

ג - סקירה כלכלית של הפעילות התיירותית

הפעילות הכלכלית של ענף התיירות באגן שדה בוקר מתמקדת בארבעה נושאים מרכזיים:

1. שרותי איכסון והלנה.
2. שרותי הסעדה.
3. אטרקציות תיירותיות קולטות קהל.
4. טיולים וסיורים.

להלן נתאר וטאפין כל אחת מפעילויות אלו.

אוסף עזרא אוריון

ארכיון אמנות במרחב הציבורי

1. שרותי איכסון והלנה

מוקד האיכסון העיקרי הוא ב"ס שדה במדרשת בן גוריון. ב"ס שדה, הפועל במתכונת של אכסנית נוער מבחינת היצע החדרים והמתם, כולל 49 חדרים עם 273 מיטות. בנוסף מפעיל ביה"ס בית הארחה, "בית המבורג", שנפתח לפני כשנה וחצי ורמתו כרמת מלון של 2 כוכבים הכולל 20 חדרים עם 60 מיטות המותאמים לאירוח משפחות וכוללים יחידת מטבח בכל חדר.

בשנת 1995 נרשמו בב"ס שדה שדה בוקר, 45,000 לינות ושיעור תפוסת המיטות בו היה 65%. זהו שיעור גבוה יחסית בהשוואה לשיעורי תפוסה ממוצעים של 45%-40% לאכסנויות נוער בישראל ובהתחשב בעובדה שבאכסנית נוער תפוסה של 80% בממוצע שנתי משמעה תפוסה מלאה עקב ההפרדה הנדרשת בין בנים, בנות ומבוגרים ומשמעות השיעור הגבוה היא כי בחדשי השיא לא ניתן לענות על הביקוש. בית המבורג והאכסניה פועלים תחת מסגרת ניהולית אחת אשר לבד משרותי האיכסון מספקת שרותי הסעדה (בשנת 1995 סופקו 36,000 ימי כלכלה מלאים) וכמובן שרותי הדרכה (1660 ימי הדרכה ניתנו בשנת 1995).

באכסניה 90% מהלנים הם תלמידים ובני נוער ו-10% משפחות. בבית המבורג מתאכסנים תיירים, משפחות ישראלים ובודדים.

המיקום המעולה של מדרשת בן גוריון על שפת המצוק בנקודה המהווה מקום יציאה למסלולי הליכה שונים בני יום ונקודת יציאה לטיולים רכובים הופכת את המקום לעוגן התיירותי החשוב של האגן. בעקבות פעילות השיווק של המינהלה בתקופה האחרונה וגידול צפוי של תנועת תיירים וישראלים בנגב, כולל גידול בתנועת טיולי ג'יפים של בעלי ג'יפים פרטיים בסופי שבוע ובחגים, הצע האיכסון הנוכחי אינו עונה על הביקוש הצפוי.

עודף הביקוש כיום מופנה לאורחן משאבים ולאורחן טללים בצפון או לפונדק רמון, אכסנית נוער ובית ספר שדה במצפה רמון בדרום. מכיוון שאתרי הביקור באגן מרוכזים ברדיוס של מספר קילומטרים ספורים ממדרשת בן גוריון יש הגיון רב בהגדלת תשתית האיסכון באזור המדרשה. מתוכננת בשלב הקרוב הרחבת אכסנית הנוער ב- 120 מיטות נוספות ויש צורך בתוספת חדרים ברמה של "בית המבורג" וכן ברמה אחת גבוהה יותר. העובדה שלאגן שדה בוקר יש פוטנציאל להציע חבילת תיור וסיור של 2-3 ימים לכל פלחי התיירות מצביעה על פוטנציאל הקמת מלון נופש אשר יתבסס על חבילת ארוח מגוונת של 2-3 לילות ויכלול מתקני נופש כמו בריכה על מנת לאפשר פעילות גם בקיץ.

במדרשת בן גוריון מתקיימים מידי שנה כ-20-10 כנסים מדעיים מקומיים ובינלאומיים שאליהם מגיעים כ-1500-2000 מדענים ואורחים. בנוסף מגיעים מבקרים רבים למרכז מורשת בן גוריון ולמכון לחקר המדבר אשר נזקקים לשרותי איסכון באזור המדרשה.

אוסף עזרא אוריון
ארכיון אמנות במרחב הציבורי

המחזור הכספי של בי"ס שדה = שדה בוקר על כל הפעילויות בשנת 1995 הסתכם ב- 3.2 מיליון ש"ח ונראה כי מדובר בפעילות ריווחית.

קיים במדרשה בית ארוח של 14 חדרים בבעלות המכון לחקר המדבר שנועד בעיקרו לארחי המכון המגיעים לתקופות ארוכות.

Ezra Orion Collection
Public Art Archive

סיכום:

פיתוח תיירותי משמעותי מותנה בקיומה של תשתית איסכון רחבה המנצלת את הביקוש לשרותי איסכון מצד המבקרים. זוהי הפעילות התיירותית בעלת הפוטנציאל הכלכלי הגבוה ביותר. היצע האיסכון צריך להיות רחב ביותר. החל מהרמה הנמוכה - לינה בחניון לילה של תרמילאים תמורת 10 ש"ח ללינה. (כפי שמסר לנו מנהל בי"ס שדה יש 7000 תרמילאים בשנה במדרשה ולדעתנו יש ליעד אתר לחניון לילה בתוך שטח המדרשה). ועד לרמה הגבוהה = רמת מלון נופש של 4 כוכבים במחיר 80-100 דולר לחדר, וכל רמות האיסכון שבין שני קצוות אלה. הנסיון בפיתוח מתקני איסכון בנגב מראה כי הגדלת ההיצע מביאה להגדלת הביקוש, הן בגלל היכולת לממש פוטנציאל איסכון שכבר קיים והן כתוצאה ממאמץ שיווקי אשר מיתקני איסכון חדשים מחויבים לו על מנת להבטיח את תפוסתם. פיתוח איסכון נוסף באגן שדה בוקר הוא כמעט תנאי הכרחי להמשך פיתוח התיירות באזור זה. במידה שתתממשנה תחזיות הסטת התנועה לאילת מכביש הערבה לציר כביש 40 יגבר עוד יותר הצורך בפיתוח מתקני איסכון בציר זה.

2. שרותי הסעדה

שרותי הסעדה הם השרות התיירותי המשלים את שרותי האיכסון וכן שרות העומד בפני עצמו לתיירות עוברת. לבד משרותי ההסעדה הפועלים כחלק מבי"ס שדה במדרשה (חדר אוכל עם 250 מקומות ומטבח לשרות עצמי שיכול לשרת 150 אורחים נוספים), ושרותי ההסעדה המשרתים את ביה"ס התיכון של המדרשה (חדר אוכל עם 600 מקומות), פועלות באגן שדה בוקר עוד 3 מסעדות:

- **פונדק שדה בוקר** ליד צריף בן גוריון הנשען על ציבור המבקרים בצריף (כ-200 אלף לשנה בממוצע) בבעלות ובהפעלת קיבוץ שדה בוקר. המסעדה מספקת כ-30 אלף ארוחות בשנה בהיקף כספי של כ-1.0 מיליון ש"ח. רמת המסעדה היא רמה סטנדרטית למסעדת דרכים ישראלית הפועלת בשרות עצמי. עיקר הסועדים מגיעים בקבוצות מאורגנות.

- **מסעדת צין** באזור המדרשה המשרתת את אוכלוסית התיירים והטיילים אך גם את הצבא ותושבי הקבע של המדרשה. ניתן להסעיד בה כ-100 סועדים בו זמנית. רמתה של המסעדה בערך כרמת המסעדה ליד צריף בן גוריון ואנו מעריכים כי מחזור הכספי אף הוא ברמה של מסעדת הצריף.

- **מסעדה באתר עבדת אשר** נמכרה לאחרונה ע"י קיבוץ שדה בוקר ליזם פרטי וכרגע כמעט שאינה פעילה אלא כמזנון.

הערכתנו היא כי באזור שבין מבקרים כ-300-200 אלף מבקרים בשנה לצרכי סיוור וטיול ועוד כמספר הזה של עוברים בכביש שלא למטרות ביקור באזור, ניתן להצדיק פעילות הסעדה רחבה יותר, בעיקר אם נחשוב על גיוון היצע המזון המוגש והעלאת רמת שרותי ההסעדה באזור. יתכן שיש מקום להקים "מסעדת תפריט" ולא להסתפק רק במסעדות שרות עצמי.

גם בענף המסעדות היצע חדש ומעניין ברמת שירות גבוהה יחד עם שיווק נכון יביאו להגדלת הביקוש. אזורי תיירות חייבים לספק את כל טווח הביקושים לשרותי תיירות ובענין זה לשרותי ההסעדה מגוונים מקום חשוב.

3. אטרקציות תיירותיות קולטות קהל

האטרקציה התיירותית הבולטת באגן היא **צריף בן-גוריון** עם ממוצע מבקרים שנתי של 200,000. כ- 40% מהמבקרים הם תיירי חו"ל וכ- 30% בני נוער. הביקור אינו כרוך בתשלום. אופיו הצנוע של האתר ומיעוט המוצגים, הופכים את הביקור בו לחוויה קצרה של 15-20 דקות בלבד עבור רוב המבקרים. קיימת תוכנית הדרכה בעיקר לבני נוער ובתי ספר המאפשרת שהיה של 3-4 שעות באתר. במקום מתבצעות עבודות פיתוח לצורך הרחבת כושר קליטת מבקרים, תוספת מוזיאלית והגדלת כושר ההדרכה.

תכניות הפיתוח הנוכחיות הן חלק מתפיסת פיתוח רחבה יותר הרואה את סביבות הצריף כיחידה אחת גדולה (כשבמרכז הצריף) תוך מיקוד על נושא הסביבה "בן-גוריון והקיבוץ" ו"בן-גוריון והנגב".

התכנית הרחבה מצביעה על ראיית כל המרחב סביב הצריף כמוזיאון פתוח וכמרחב להמחשה והפעלה של מבקרים. **עזרא אוריון** כיום מתמקדות פעולות הפיתוח ב"מבואה" של טרם הכניסה לצריף ובמערכי הדרכה לקהל.

המשך הפיתוח והבאתו של אתר זה למיצוי הפוטנציאל האדיר הטמון בזכרו ופועלו של בן-גוריון, מחייב השקעות ציבוריות גבוהות שלדעתנו יביאו לתוצאות בהגדלה משמעותית בנפח המבקרים.

שני האתרים הבאים מבחינת חשיבותם הם **עין עבדת** (144 אלף מבקרים ב- 1995 לעומת 135 אלף ב- 1994, גידול של 6.6%) ו**מבואה** (25% מהמבקרים הם תיירי חוץ) ו**עבדת** (87 אלף מבקרים ב- 1995 לעומת 80 אלף ב- 1994, גידול של 9.9%). כ- 60% מהמבקרים הם תיירי חוץ. שני האתרים הם גנים לאומיים. על רקע ההשקעות שבוצעו באתרים אלה בשנים האחרונות הגידול במספר מבקרים מאכזב מעט בעיקר בעבדת אשר פוטנציאל הביקור בה עדין לא מוצה.

במדרשת בן גוריון קימים אתרים ומוקדי עניין למבקרים מהחוץ:

- **אתר אנרגיה סולרית** הכולל מרכז מבקרים ומופע אור קולי. מספר המבקרים הוא כ- 20,000 בשנה. הביקור כרוך בתשלום. בעבר היה המקום פעיל הרבה יותר, וכללית הוא נמצא בירידה מתמדת במספר המבקרים.
- **אחוזה קבר בן גוריון** ומבנהו הישן של המכון למורשת בן גוריון שבו פועל **מופע אור קולי**. מספר המבקרים במופע הוא 12,000 בשנה ומספר המבקרים המשוער באחוזה הקבר הוא כ- 100 אלף מבקרים בשנה. מבנה המכון נמצא כיום בהליכי הרחבה ושיפוץ.
- **מרכז חינוך והדרכה** במכון מורשת בן-גוריון המציע תוכניות הדרכה לתלמידי בתי ספר בהיקף של כ- 20,000 תלמידים בשנה. כן נארח המכון סטודנטים ומבקרים מחו"ל בהיקף שנתי של כ- 4000 מבקרים בשנה.

- אתרים נוספים כמו אוסף הזוחלים, גן הפסלים ומוזיאון לפיסול מדברי.

- מעבדות המכון לחקר הנגב אשר אליהם מגיעים מדענים ושוחרים.

בסך הכל מדובר בתנועה שנתית של כ- 300 אלף מבקרים באגן שדה בוקר אשר אנו מעריכים כי 30%-40% ממנה היא של תיירי חוץ, 30%-40% בני נוער ותלמידי בתי ספר, ו- 10%-30% ישראלים בעיקר קבוצות מאורגנות ומשפחות בסופי שבוע.

סיכום:

פוטנציאל המבקרים באגן שדה בוקר נראה לנו גבוה לאין ערוך מכמות המבקרים בפועל. האגן יכול לפנות למגוון רחב של מבקרים: שוחרי זכור של בן גוריון, מטיילים בטבע, מבקרים בעלי עניין ארכיאולוגי, מבקרים בעלי עניין בתופעת המדבר וחקר המדבר, מטיילים בשטח חובבי הרפתקאות וקבוצות נוספות. התרשמותנו היא כי עבור רוב האתרים לא נעשות פעולות שיווק והמבקרים מגיעים למרות שאין שיווק. בתקופה האחרונה החלו נסיונות לשווק מספר אתרים באזור במשותף, אך אין אנו רואים בכך ניסיון לגיבוש מדיניות שיווק כוללת לכל האתרים באגן שדה בוקר. קיומן של אטרקציות תיירותיות רבות באזור מצומצם, מהווה יתרון אשר מימושן כוחד בהקלת תוכנית פיתוח שבה תיווצר האינטגרציה בין האתרים השונים: יפותחו מסלולים אשר ייצרו קשר נושאי ופיסי ביניהם, תוכן תכנית לפיתוח כל אתר בנפרד על מנת להכשירו ולהתאימו לקליטת מבקרים, יוקם מרכז שירכז את האינפורמציה על כל האתרים ואשר חווית הביקור בו תהווה מבוא לכניסה לאתרים הנקודתיים ולבסוף - תגובש מדיניות שיווק אחת לכל האגן.

4. טיולים וסיורים

באזור פועלות חברות לרכב מדברי אשר בסיסן מחוץ לאגן שדה בוקר למעט חברת "אבי סיורי מדבר" אשר בימים אלה מקימה באתר סמוך לכביש 40 אתר קבע שישלב פעילות במקום עם סיורים באזור. בנוסף פועלות באגן חברות הסעה רבות המציעות את מיגוון אמצעי ההסעה הקיים בשוק.

ד. הערכת הפוטנציאל הכלכלי

פיתוח תיירותי בנגב אשר איננו אזור ביקוש טבעי חייב להיות מובל ע"י הסקטור הציבורי - המינהלה לפיתוח תיירות בנגב והמועצה האזורית רמת הנגב בתמיכת גופים ממשלתיים וציבוריים כמו משרד התיירות, מע"ץ, קק"ל, סוכנות ועוד. מאידך עיקר הפעילות הכלכלית בענף התיירות מתבצעת ע"י הסקטור הפרטי - סיטונאים, סוכנים, מלונאים, מסעדנים, מובילי תיירות, בעלי אתרים ואחרים.

לפיכך יש חשיבות מרובה לנסות ולרתום את היזמות הפרטית לתוכנית הפיתוח כבר בשלבים הראשונים. תפקידו של הסקטור הציבורי יהיה להכין את תוכניות הפיתוח התיירותי, לתת להם תוקף-סטטוטורי, ליצור זמינות של קרקעות ולהשקיע בפיתוח אתרים שאינם יכולים להתממן ע"י הסקטור הפרטי.

אנו מעריכים כי יש פוטנציאל להגדלה משמעותית במספר המבקרים באגן שדה בוקר ולהארכת משך שהות באזור לאור הנושאים הרבים והאטרקציות המגוונות אשר האזור יכול להציע. אתרים רבים ונושאים רבים בעלי פוטנציאל תיירותי באזור מדרשת שדה בוקר לא פותחו מתוך ראיית הפוטנציאל התיירותי שלהם ולא הוגדרה עדין "חבילה" של אטרקציות תיירותיות אשר האזור יכול להציע במסגרת שיווקית אחת.

היתרון היחסי של אגן שדה בוקר הוא בהיצע מגוון של אטרקציות תיירותיות אשר פונות למספר קהלי יעד ולהלן נתייחס בנפרד לכל אחד מפלחי שוק אלה.

מכון לתיעוד ופרסום
המורשת הלאומית
מכון לתיעוד ופרסום
המורשת הלאומית

Ezra Orion Collection
Public Art Archive

א. תיירות חוץ

שלשה הם הנושאים המופיעים באגן שדה בוקר המהווים ענין עבור תיירות חוץ: בן-גוריון ומורשתו, היסטוריה וארכיאולוגיה של האזור ותיירות המדבר.

את צריך בן גוריון פוקדים מידי שנה כ 80 אלף תיירי חוץ ואנו מניחים כי מספר זה אינו משקף את מלוא פוטנציאל המבקרים הזרים. חלק מתנועת תיירות החוץ בכביש מס' 40 הוא של תיירים אשר יעדס הסופי הוא אילת וחלק קטן הוא של תיירים המגיעים במיוחד לביקור באטרקציות של אגן שדה בוקר והר הנגב. אנו מעריכים כי כתוצאה מגידול תנועת התיירות לאילת דרך כביש 40 יגדל פוטנציאל המבקרים בצריך בן גוריון.

לגן הלאומי עבדת מגיעים כ 50 אלף תיירי חוץ בשנה וגם כאן נראה כי מספר זה אינו ממצה את הפוטנציאל. סיפור ההתישבות הנבטית בנגב ועבדת המשוחזרת הם בעלי ענין תיירותי רב.

הפלח השלישי של תיירות חוץ באגן הוא פלח תיירות המדבר. המאפיין פלח זה הוא שהמניע העיקרי להגעתו לאזור, ולא רץ בכלל, הוא הענין בתיירות מדברית. כיום פלח זה הוא קטן, מספר אלפים בלבד, אך קיים פוטנציאל לגידולו בעיקר בתיירות האירופית.

נראה לנו כי היעד שיש להציב במסגרת תכנית הפיתוח הוא להביא לכך שכל תנועת התיירים לאורך ציר כביש 40 תעצור במוקדי הביקור של אגן שדה בוקר ובכך יהיה גידול כמותי משמעותי במספר המבקרים לעומת המצב הנוכחי וכן יוארך משך השהות באגן. במידה שיפותחו מתקני איכסון נוספים המתאימים לצרכי תיירי חוף ושרותי הסעדה, ניתן יהיה לממש את הפוטנציאל הכלכלי הגלום בגידול התנועה. אנו מניחים כי פוטנציאל המבקרים מקרב תיירות החוף באגן הוא למעלה מ 200 אלף בשנה, לאחר פתיחתו המחודשת של כביש מס' 40.

ב. תיירות פנים

תיירות פנים ישראלית אף היא פונה לנושאי העניין הרבים של האגן. יש להבחין בין שלש קבוצות שונות:

- בתי ספר ותנועות נוער
- קבוצות מבוגרים
- מטיילים בודדים.

פלח השוק של בתי ספר ותנועות נוער מהווה כמחצית מתיירות הפנים באגן שדה בוקר ואנו מעריכים אותו בכ 100 אלף מבקרים בשנה, כמחציתם לנים בזמן השהות באזור בבית ספר שדה בוקר או בחניונים בשטח. פיתוח מתוכנן של מתקני איכסון עממים (הגדלת מס' המיטות בבית ספר שדה, קמפינג באזור המדרשה וחניונים בשטח) יוכל לתרום להגדלת הביקורים באגן של פלח זה. בנוסף לכך אנו מעריכים כי הפיתוח המוצע על ידנו בבקעת צין והפיכת חלקה לשמורה הפועלת בצורה מבוקרת עבור קבוצות מבקרים, בצרוף עם מערכת פיתוח התשתית המוצעת ומערך השיווק המרכזי, כל אלה יביאו להגדלת מספר המבקרים של פלח השוק הישראלי.

התיירות הישראלית המאורגנת מוערכת על ידנו בכ 50 אלף מבקרים לשנה באגן שדה בוקר. תיירות זאת מגיעה לאזור, אשר כיום מערכת השיווק שלו היא מוגבלת ומערכות התשתית התיירותית עדין לא פותחו משמעותית. פלח זה מגיע בעיקר לביקורים בצריך בן גוריון, עין עבדת, עבדת וטיולים רגלים ורכובים בשטח. גם כאן אנו מניחים כי פעולות הפיתוח והשיווק ופתיחת ציר הכביש המחודש יכולים להביא להכפלת מספרי המבקרים של פלח זה.

התיירות המשפחתית הישראלית התפתחה משמעותית בשנים האחרונות. באגן שדה בוקר היא באה לידי ביטוי בטיולי מדבר של ישראלים בעלי רכב המתאים לנהיגת שטח ובטיולי משפחות באמצעות מערך ההדרכה של בית ספר שדה במדרשה. תיירות זאת נזקקת לתשתית איכסון נרחבת ומגוונת יותר מזו המצויה כיום באזור וכן למערך תשתיות פיסיות מפותחות. (דרכים, שילוט, שרותים, שרותי רכב, הדרכה וכו'). אנו מניחים כי גם פלח זה יגדל משמעותית עם מימוש תכנית הפיתוח.

סיכום:

אנו מעריכים כי כיום מספר המבקרים בממוצע רב שנתי באגן שדה בוקר הוא כ 300 אלף בשנה. פתיחת ציר הכביש המיוחד, מימוש תכנית הפיתוח והקמת מערך ניהול ושיווק מרכזי לאגן יוכלו להביא לדעתנו להגדלת מספר המבקרים לרמה של 600 אלף מבקרים בשנה.

מערכות לינה באגן שדה בוקר

כיום ניתנים שרותי איכסון באגן שדה בוקר רק בשטח המדרשה בבית ספר שדה הכולל אכסניה של 270 מיטות ברמה של אכסנית נוער ואת בית המבורג שהוא מלון ברמה של 2 כוכבים הכולל 60 מיטות. בסך הכל מדובר ב 330 מיטות ובכ 50000 לינות לשנה.

תכנית הפיתוח המוצעת אמורה להכפיל בטווח של 5 שנים את כמות המבקרים באגן שדה בוקר ולהאריך את משך שהותם של האורחים, כאשר הכוונה היא להגדיל גם את מספר הלינות באגן. היעד הכמותי למספר הלינות באגן עם השלמת תכנית הפיתוח במהלך 5 שנים הוא לעלות מרמה של 50 אלף לינות כיום, לרמה של 200 אלף לינות. לשם כך יש להגדיל את מצבת המיטות באגן מרמה של 330 כיום לרמה של 1000 מיטות בסוף התקופה. להלן נתייחס לפרויקטי האיכסון המוצעים.

מרכז תרבות ופנאי
מרכז תרבות ופנאי
מרכז תרבות ופנאי

Ezra Orion Collection
Public Art Archive

חניוני לילה

זהו כמובן פלח שוק הלינות העממי ביותר והכוונה היא לספק אזור תחום שבו יש תשתית מינימלית לקליטת קהל ללינה הכוללת משטח מיושר לצורך הצבת אוהלים, מים ושרותים. במידה שהחניון יוקם בסמוך לנקודת ישוב, כמו מדרשת בן גוריון, הוא יוכל גם ליהנות משרותי חשמל, ביוב, תקשורת ותשתית מסחרית הקימת בישוב. (צרכניה, מסעדה, דואר וכו').

הצעתנו היא להקים חניון לילה בתוך שטח מדרשת בן גוריון כדי לנצל את תשתית הישוב הקימת. מלבד מבנה קבלה ושרותים לא יהיה בינוי נוסף והלינה תהיה באוהלים שיקימו המבקרים או תחת כיפת השמים. מחיר לינה מומלץ הוא כ 10 ש"ח. אנו מעריכים פוטנציאל לינות של 20-30 אלף לינות בשנה באזור בחניונים. מאחר שהחניון במתכונת המוצעת אינו יכול להיות ריווחי אנו מציעים כי החניון בשטח המדרשה יתופעל ע"י בית ספר שדה במדרשה.

בנוסף לפרויקטים המוצעים כאן הולך ומוקם ע"י חברת "אבי סיורי מדבר" מרכז יציאה לסיורי מדבר הכולל חניון לילה (לינה מתוכננת באוהלים או בקרוואנים). על אף תפישת הפיתוח שאומצה בעבודה זו הגורסת כי פיתוח אמצעי איכסון ושרותים למבקרים צריך להיות באחד משלשת המוקדים של האגן, מדרשת בן גוריון, קיבוץ שדה בוקר ועבדת, אנו רואים בחיוב פרויקט זה שכן הצלחתו תתרום לפיתוח התיירות באגן.

אכסניה

בית ספר שדה במדרשה מפעיל שרותי איכסון ברמה של אכסנית נוער (6 מיטות דו קומתיות בחדר עם שרותים צמודים) הכוללת 270 מיטות. לנוכח עודף הביקוש הקיים כבר עכשיו בתקופות שיא, שיעורי התפוסה הגבוהים, הריווחיות הנוכחית ותחזיות לגידול בתנועת המבקרים בעתיד, אנו חושבים כי יש צורך להגדיל את מספר המיטות באכסניה.

תכנית כזאת אמנם קיימת לתוספת של 120 מיטות. אין אנו רואים צורך להוסיף שטחי איכסון ברמה זו במקומות אחרים באגן.

כפר נופש

קיימת תוכנית מאושרת להקמת כפר נופש בקיבוץ שדה בוקר. מדובר בשלב א' ב- 150-200 מיטות. אנו מזהים בעיה במיצובו של כפר נופש זה ופלח השוק אשר אליו הוא אמור לפנות.

כפר הנופש אינו אמור להתחרות בבית ספר שדה במדרשה שכן הוא אמור להציע תנאי איכסון ורמת שירות גבוהים יותר. בפלח השוק הגבוה יותר נמצא "אורחן משאבים" שעומד לפני הרחבה. נראה לנו כי על זמא הפרויקט להקדיש מחשבה לאופי הארוח המתוכנן בכפר הנופש בשדה בוקר.

על מנת להגיע לריווחיות יש לשאוף לא רק לשיעורי תפוסה גבוהים אלא גם למשך שהות ארוך יחסית של האורחים, 2-3 לילות איכסון לאורח בניגוד לשהות של לילה אחד. לשם הארכת משך השהות של האורחים, על כפר הנופש לשווק "חבילה" של חוויות או תכנית ארוח ייחודית שלא מוצעת בשום מקום מתחרה. הנטיה הראשונית היא לחשוב על סמינרים לימודיים בנושא מורשת בן גוריון וכן תוכניות סיור באזור המקיפות את כל תכניו הייחודיים: המדבר, ארכיאולוגיה, חקלאות, טבע ונושאים אחרים. אין אנו מאמינים כי כפר נופש "גזל" שאינו נשען על תכנים ייחודיים לא יזוור ומופעל על יסוד קונספציה שיווקית מקורית ומעניינת יוכל להצליח בשדה בוקר.

כפי שתכנית ההדרכה והסיור "מוכרת" את בית ספר שדה במדרשה, כך צריך לפתח את התכנית שתתאים לכפר הנופש. בהקשר זה יש לנסות להפוך את חסרונותיו של כפר נופש זה לעומת מתקנים דומים באזורי ביקוש, ליתרון, ע"י אימוץ מערכת תכנים ותכניות ייחודיות.

מלון נופש

באזור מדרשת בן גוריון, על משבצת הקרקע שעליה ממוקם כיום בסיס הגדנ"ע אנו מציעים להקים מלון נופש מדברי של 200-300 מיטות. מיקומו על שפת מצוק הצין יאפשר לו להימנות על המלונות עם הנוף המרתק ביותר בארץ. המלון יבנה על פי התקנים המקובלים של מלון נופש ברמה של 4 כוכבים והוא יכלול בריכה ואולי מיתקני בריאות וספורט נוספים. המלון יפנה לפלח השוק הגבוה של אנשים הרוצים לשלב בין חווית הנופש לחווית המדבר תוך היכרות עם התכנים הייחודיים של אגן שדה בוקר. אזור שדה בוקר יכול להציע חבילת טיול של 3-4 ימים לפחות ובשילוב עם נופש צריך יהיה להציע חבילות שהות ארוכות המדגישות את אופיו ה"נושאי" של מלון הנופש המתוכנן.

מלון זה יפנה במקביל גם לפלח השוק של קבוצות מטיילים (תיירות נכנסת בעיקר) המבקשים לינה ושרותים ברמה גבוהה, בתוך מרחב הסיור שלהם. דבר זה יאפשר לפנות לקהלי יעד נוספים שאינם קיימים היום באזור. אנו מודעים לתכניות הפיתוח של אזור המלונאות במצפה רמון. להערכתנו פוטנציאל השוק העתידי יאפשר קיומם של שני המוקדים.

הקמת מלון הנופש המוצע כרוכה בעבודת שתדלנות לא קטנה להוצאת בסיס הגדנ"ע ממקומו הנוכחי והכנת תב"ע שתאפשר את ביצוע הפרויקט. אחר כך יהיה צורך לאתר יזם וליצור בו את העניין להקים את הפרויקט המוצע. אנו מאמינים כי זהו מאמץ ראוי שכן הקמת הפרויקט תצמיד את אגן שדה בוקר צעד גדול קדימה.

חאן נבטי בעבדת

זהו פרויקט האיכסון האחרון ברשימה המוצעת על ידנו. הרעיון אינו חדש והוא משלים את מיגוון ההיצע המיושן. חאן נבטי הוא מושב עבדות עתיק, אשר לבד ממיקומו יוצא הדופן בתוך גן לאומי, יהיה מיוחד בארכיטקטורה שלו וברמת השרותים שיציע. הכוונה לפרויקט ברוח ה"פרדור" הספרדי, ה"פסידה" הפורטוגזי או "טייבת זמאן" הירדני שמשמעו ארכיטקטורה המשחזרת מוטיבים עתיקים ומספקת רמת שירות גבוהה. השהות במקום כזה היא חוויה לעצמה בעיקר כשהיא משולבת בביקור באגן שדה בוקר כולו. אנו חושבים על פרויקט ברמה גבוהה בן 100-50 חדר ברמת גימור גבוהה מאוד אשר כמו שאר מתקני האיכסון באגן מציע חבילה ייחודית ולא רק שרותי לינה. דגש מיוחד יש לתת למזון שיוגש בחאן הנבטי ולתכנית הארוח אשר כל אורח יחווה.

סיכום:

אנו מאמינים כי צריך להגדיל את מצבת המיטות באגן שדה בוקר מרמה של 330 כיום לרמה של 1000 במהלך חמש השנים הבאות על פי הפרוגרמה הראשונית שהתוונו כאן המדגישה את הצורך ביצירת היצע זמין בכל הרמות - מרמת החניון ועד לרמת מלון הנופש והרחאן היחודי.

מערכות הסעדה באגן שדה בוקר

שרותי הסעדה הם השרותים השניים בחשיבותם לאחר שרותי האיכסון ולכן יש לתת את הדעת על פיתוחם במקביל לפיתוח האיכסון. כמו בנושא האיכסון, האזור כיום מתאפיין בהיצע דל יחסית ובהעדר מיגוון היצע אשר יענה על הדרישות של פלחי השוק השונים. כיום פועלות שתי מסעדות של שרות עצמי: אחת ליד צריף בן גוריון בבעלות קיבוץ שדה בוקר ושניה במדרשת בן גוריון.

שתי המסעדות מספקות כל אחת כ 20-30 אלף ארוחות לשנה בהיקף כספי של כ 1 מיליון ש"ח לשנה. גם אם נניח כי מספר המבקרים באגן כיום הוא רק 200 אלף בשנה, נמצא כי שתי המסעדות אינן מצליחות להגיע ליותר מרבע מפוטנציאל השוק שלהן. מסעדה נוספת שפעלה בגן הלאומי בעבדת פעילה כיום כמזנון. העלאת רמת האיכסון באגן צריכה להיות מלווה בהגדלת מספר המסעדות ובשיפור מיגוון ההיצע שלהן.

ליד המלון המוצע על שפת מצוק הצין ואולי כחלק ממנו אנו מציעים להקים "מסעדת תפריט" יוקרתית אשר תשרת את אורחי המלון ואת המבקרים באגן הנדרשים לרמת הסעדה זו.

כחלק ממערך התאן הנבטי אנו מציעים להקים מסעדה בסגנון נבטי אשר תציע "חוויה קולינרית" הן לאורחי התאן והן לכלל המבקרים. שתי מסעדות דרכים נוספות ברמה של מסעדת שרות עצמי אמורות לקום: האחת על בסיס המסעדה הקימת ליד תחנת הדלק בגן הלאומי בעבדת והשניה במכלול שרותי הדרך המתוכננים בכניסה לצריף בן-גוריון.

עם התפתחות תנועת המבקרים באגן יהיה מקום לפיתוח שרותי קטרינג בשטח כדוגמת החברה האחת שכבר פועלת כיום באזור. כן יש לפתח שרותי מזנון ליד שתי תחנות הדלק של האגן, התחנה הקימת וזו המתוכננת.

מכון לטיפוח ופיתוח
מחלקת פאבליק ארטס
מנהל המרכז הלאומי

Ezra Orion Collection
Public Art Archive



ה. עקרונות הפיתוח המוצע

1. הסביבה

הבסיס הראשי והעיקרי המוצע לפיתוח התיירות הינו הסביבה הנופית. סביבה זו מורכבת מיחידות הנוף הטבעי השונות, ערכי טבע ומעשה ידי אדם - דרכים, יישובים, חקלאות.

הסביבה והנוף יוצרים את כח המשיכה הגדול ביותר ומחטיפול בהם צריכות להיגזר מרבית פעילויות התכנון.

הגדרה זו אין בה כדי לפגוע במטרות אחרות כגון הגברת נפח התיירות או הארכת משך שהות, אך היא מחייבת הצבתה בראש סולם העדיפויות על מנת שכל פיתוח מוצע ייבחן לפי הגדרת הבסיס כדי ש"לא נכרות את הענף עליו אנו יושבים".

המושג "תיירות אקולוגית" (אקו-טוריסם) מקובל היום בעולם להגדרת תיירות בסביבה בלתי מופרת בעלת ערכי טבע ונוף. באזור כזה מתקיימים יחסי סימביוזה בין הסביבה לבין הערכים הכלכליים הנוצרים מהתיירות ואשר מופנים גם לרווחת התושבים ופרנסתם וגם לטיפול ושומור הסביבה.

2. הגדרת "המוצר התיירותי"

"תיירות מדבר" הוא המונח המוצע כדי לאפיין את "המוצר התיירותי" המרכזי באגן-שדה בוקר. מכיוון שבדק במושג "תיירות מדבר" טעם של "מסעות כיבוש" רכובים וממונעים, אנו נדרשים להגדרה מדויקת ומקיפה יותר.

הכרתה והבנתה של המערכת המדברית מביאה להישענות על שני מושגים נוספים - "כושר נשיאה" ושמירת ה"איוון הסביבתי".

מונחים אלה אינם שייכים רק לעולם החי והצומח אלא למארג סביבתי כולל בו מהווים האדם ופעולותיו חלק אינטגרלי ממרכיבי הסובב.

כושר הנשיאה של תא שטח מדברי הוא קטן ומוגבל, תהליכי ההתחדשות ממושכים וכל שינוי קל עלול להביא להפרת האיזון וליצירת פגמים הגורמים להורדת ערכו של מוקד המשיכה.

פועל יוצא וישיר מהבנת המרקם העדין שביחידת הנוף מחד, והרצון לחשוף אותו לתייר, לחוות, להתודע וליהנות ממכמני המדבר מאידך, מובילים את קו הגדרת "המוצר התיירותי".

יש לאפשר למערכת התיירות להתקיים ולהתפתח לצד ומבלי לפגוע בנופי המדבר הבראשיתיים, ללא עומס ורעש, שכן זהו "המוצר" אותו מבקשת תיירות המדבר.

ערכים תיירותיים נוספים במרחב האגן:
בן-גוריון - האיש, זכרו, פועלו, צריפו, מורשתו.
שני המוקדים - בקיבוץ ובמדרשה מהווים יחד מוצר תיירותי מיוחד ובלעדי אשר יש בו כדי לתמוך משמעותית בפיתוח האזור.

מדבר הנגב כשדה ניסויים - באגן כולו, בישובים, במרחב הפתוח, במעבדות ובחממות, טמון פוטנציאל לתיירות המתעניינת במחקר ובבדיקות הנערכות במדבר לצרכי התיישבות האדם, התאמת סביבת מגוריו לאקלים, מניעת תהליכי המידבור וכדומה.
נושאים אלה כשהם שזורים ברוח חזונו של בן-גוריון ונשענים על מערכי המחשה ותצוגה, יש בהם ערך תיירותי גדול וייחודי.

3. פיתוח במוקדים

רגישותו של השטח וערכיו ההבדלניים לגישת פיתוח במוקדים ובעיקר - במוקדים הקיימים. ע"י הכוונת הפיתוח והבינוי למוקדים, ניתן לשמור על השטחים הפתוחים כמרחב לא פגוע ועל ערכיהם הנופית, הטבעית והכלכלית.

במרחב התכנון ישנם מספר מתחמים/מוקדים שבהם כבר קיימת פעילות פיתוח ובינוי: המדרשה, הקיבוץ וגן לאומי עבדת היגם המתחמים הגדולים, אליהם מתווספים חניוני עין עבדת העליון והתחתון, חוות אבן-ארי, חוות נוספות בשטח ומספר מצומצם של פרייקטים נקודתיים מוצעים. אל נקודות אלו יש להפנות את כל פעולות הפיתוח והבינוי ובהם לרכז את העשייה תוך שמירה על המרחב שבין המוקדים ללא פיתוח כלל.

4. ויסות קהל, תנועה וממשק בשטחים הפתוחים

כאמור לעיל יוגבלו פעילויות הפיתוח בשטחים הפתוחים לפעולות מצומצמות הנדרשות לתמיכה בוויסות התיירות, מסלולי סיור וכיו"ב.
אך אין בכך די. תא השטח המוגבל ומוקדי המשיכה הטבעיים הנקודתיים מאוימים ע"י עומס המבקרים והמטיילים הקיים והצפוי אשר יפגום גם בתחושת המרחב, האווירה והשקט המדברי.

לטיפול בבעיות אלה אנו ממליצים להפעיל מערכת מרכזית לניהול וויסות תנועת הקהל בשטחים הפתוחים שבאגן שדה בוקר ובכללם שמורות טבע וגנים לאומיים.

מרכז שליטה

למערכת השטחים הפתוחים באגן שדה בוקר יוקם מרכז שליטה שינהל את השטח ויהווה גם מסוף מידע ויציאה לסוירים.

תפקידיו: - אחריות כוללת לניהול השטח.

- ריכוז הבקשות.

- מתן אישורים וויסות.

- בטחון ובטיחות.

- שרות הדרכה ומידע.

בנוסף, אפשר יהיה גם לספק שרותי רכב לשטח, מכירה והשכרה של ציוד ומוצרים לשהייה וטיול בשטח.

אוסף עזרא אוריון
ארכיון אמנות במרחב הציבורי

שטח מבוקר

תא שטח נרחב הכולל בתוכו את כל המעיינות יוגדר כשטח מבוקר על בסיס עקרונות הפעלה של שק"ק (שמורה קולטת קהל) ברשות שמורות הטבע. גבולות השטח המוצע מסומנים בתשריט והם נקבעו ככל הניתן על בסיס תוואי שטח ברורים היוצרים חסימה טבעית, בעיקר בדרום ובמערב. בשטח זה תיקבע רמת התנועה על ידי דרך או הגוף שינהל אותו החל מחסימה מוחלטת לתנועה מוטורית, דרך סיוורים מוחלטים בלבד ברכב מורשה, ועד תנועה ברכב פרטי על בסיס אישורי כניסה. * בכניסה ייגבה תשלום עבור שרותים, פיקוח, אחזקה וניהול. המחיר יכלול שקית אשפה, מפת שטח ודף הנחיות.

עקרונות מנחים מוצעים

1. התנועה תתנהל על מערכת דרכים מוסדרת בלבד שסימונם יהיה ברור ובולט.
2. בכניסות יוצב שילוט הנחייה והוראה ברור.
3. כל כניסת רכב לשטח מחייבת אישור והצטיידות מוקדמת במידע, מפה ושקית אשפה במרכז השליטה.

4. סיורים יתנהלו באופן הבא:

(א) קבוצות ברכב גדול (משאית/אוטובוס) חייבות באישור ותיאום מראש. מוצע כי לא תתאפשר כניסתם אל לב השטח וככל הניתן הם יפוצלו לקבוצות קטנות יותר.

(ב) כלי רכב פרטיים - כניסתם תותר לאחר קבלת הנחיות. כניסה במספר מכוניות פרטיות ביחד דינה כדין קבוצה.

(ג) סיור ברכב "רגולרי" שיצא ממרכז השליטה במדרשה או במקום אחר.

(ד) סיורים רגליים של בודדים אינם חייבים בתיאום מוקדם.

(ה) סיורים רגליים של קבוצות מחייבים תיאום מוקדם.

5. חנית רכב בשטח/חניוני יום
אוסף עזרא אוריון
ארכיון אמנות במרחב הציבורי

(א) יוסדרו מספר חניוני יום קטנים בקרבת אתרים ומסלולי הליכה בשטח. בחניונים אלה יוכלו המטיילים להחנות את רכבם.

(ב) החניון ימוקם ככל האפשר כך שלא יהיה נצפה מצירי הדרכים ומהאתרים.

(ג) בכל חניון תוצב מפת איתור ומפת מסלולי הסיור ודרכי הגישה וכן כללי ה"עשה" ו"אל תעשה".

(ד) יוצב שילוט מנחה ושילוט הכוונה.

(ה) תיאסר הבערת אש.

(ו) לא תותר פעילות מסחרית ויזמות מכל סוג שהוא בתחום החניון.

(ז) לא תותר אכילה מאורגנת ("קייטרינג") בתחום החניון.

(ח) לא ייגבה כסף עבור חנייה.

(ט) כלי הרכב יחויבו לדומם מנועים בעת החניה.

6. חניוני לילה:

- חניוני לילה יוקמו מחוץ לשטח המבוקר.
- חניון לילה עיקרי מוצע בתחומי המדרשה.
- חניוני לילה ייכללו:
 - חניית רכב מוסדרת, כולל אוטובוסים.
 - אזורים להבערת אש.
 - אזורי לינה והקמת אוהלים.
 - שרותים מסודרים.
- ארכיון אמנות במרחב הציבורי
- הלינה תהיה באחריות מרכז השליטה (שיבוץ ותיאום).
- תותר גביית כספים עבור שרותי החניון - שרותים ולינה, פינוי אשפה, עץ להבערה וכדומה
- אוסף עזרא אוריון
- מרכז לטיפות כימיות
אוסף אמנותי ופסל
מגד לנפחן הולמסטרן
- Ezra Orion Collection
- לפחות בחניון המדרשה מוצע לספק תאורה וחשמל.
- בחניונים לא יותר להפעיל גנרטורים ולא תותר יזמות פרטית.

1. תכנית הפיתוח המוצעת

1. מערכת השטחים הפתוחים

על פי עקרונות הפיתוח שתוארו לעיל יהיה עיקר הטיפול במערכת השטחים הפתוחים מוכוון לשימור וניהול השטח.

הפיתוח בשלושה המוקדים העיקריים - שדה בוקר, מדרשת בן-גוריון ועבדת וכן בכל המוקדים הנקודתיים הקטנים יותר יבוצע כך שלא יפר ויפגע בערכי הנוף והטבע. הוא הדין במערכת הדרכים והשבילים במרחב (ראה להלן).

במסגרת הטיפול הסטטוטורי שיבוצע בהמשך יהיה צורך לתת את הדעת על ההגדרות המדויקות של כל השטחים הפתוחים.

לגבי חלק ניכר של השטחים שממזרח לכביש 40 ו-204, נראה לנו כי יש למסור אותו לניהול של ה"גופים הירוקים" ולהגדירו "שמורת טבע" ו/או "גן לאומי" לצורך זה יש להמשיך בהליכי הרחבת השטחים וההכרזות.

בשטחים חקלאיים, יש לקבוע כללים ונהלים לגבי שימושיהם המותרים. יש לקבוע הגבלות על הקמת מבנים כגון לולים, חממות, מחסנים וכדומה, לפחות לגבי שטחים נצפים מצירי דרכים ומוקדי ביקור. מתקנים הנדסיים הקשורים לחקלאות או לתשתיות אחרות יתואמו במיקומם ומראם.

יש לפעול לשיקום שטח כריה ישן בין עבדת לעין עבדת.

השטח שממערב לכביש 40 - בין הכביש לשמורת הטבע מח' רתמה בצפון ועד להר אלדד בדרום מוגדר כיום כשטח חקלאי. עליו להישמר כשטח נוף פתוח ושמור ובעיקר יש להקפיד על כך בשטחים הנצפים מציר כביש 40. יתכן שרצוי לטפל בהרחבת האזור המערבי של שמורת טבע מצוק הצינים עד הכביש ובכל מקרה להגדיר שימושים מותרים בשטח באופן שיעלה בקנה אחד עם שמירתו הנופית.

מכלל "הן" יש לגזור כאן גם את ה"לאו" - בכל מערכת השטחים הפתוחים של תכנית זו אין לפתח ולהקים פרויקטים שאינם מופיעים בתכנית ובכלל זה יישובים חדשים ויזמויות תיירותיות וכלכליות הדורשות בניין ותשתיות. כל אלה - כולל מגורים, צריכים למצוא את מקומם במסגרת פיתוח המוקדים הגדולים ובעיקר - קיבוץ שדה בוקר ומדרשת בן גוריון.

2. מערכת הדרכים והשבילים

נהוג לדמות בדרך כלל את מערכת הדרכים למערכת כלי הדם בגוף האדם. באגן שדה בוקר הדבר נכון עוד יותר. מערכת הדרכים והשבילים בכל רמות השימוש מהווה את "צינור ההזנה" של התיירים והמטיילים אל השטח וממנו ובתוכו. מערכת הדרכים מחברת בין חלקי המערכת השונים ו"תופרת" את מוקדי התיירות עם המרחב הפתוח.

מערכת הדרכים המוצעת כאן מבוססת בחלקה הגדול על תכנית "לרמן-דקל". להלן רשימת הדרכים והשבילים עפ"י ההיררכיה המוצעת והטיפול המוצע בכל אחת מהן:

א. כבישים

2.1 כביש מס' 40. כפי שכבר פירטנו, כביש זה הוא עורק ההזנה המרכזי של האגן ומחבר בינו לבין אגני תיירות סמוכים מצפון ומדרום. הכביש מהווה כביש ארצי והוא יפותח עפ"י תכנית מע"צ. יחד עם זאת נראה לנו כי יש לתת את הדעת באופן מיוחד על הטיפול בשולי הדרך, שיקום נופי, שילוט ותימרוור ולקבוע הנחיות ברורות ותכנון מפורט כדי ליצור שפה תכנונית שתדגיש את מעבר הכביש בתא שטח מיוחד. יש לטפל בשמירת מבטים פתוחים על הנוף בשני צידי הדרך, לאפשר עצירה מסודרת לתצפית ומנוחה וירידה אל הדרכים המתחברות לכביש.

יש לטפל בכל הצמתים המסומנים בתחום התכנית. באופן מיוחד בצמתים הבאים:
צומת חלוקים.
צומת הכניסה הדרומי לשדה בוקר (צריף בן גוריון דרב א-סולטאן).
צומת הכניסה הדרומי למדרשת בן גוריון (קבר בן גוריון ועין עבדת).
צומת עבדת.
טיפול בצומת יכולת תכנון נופי מפורט שידגיש את הצומת כמקום מזמין ומסביר פנים.

2.2 כביש מס' 204 - צומת חלוקים - ירוחם - דימונה.
כביש אזורי (דרגה נמוכה מכביש 40). הנאמר לעיל על כביש 40 צריך לחול ברובו גם על קטע הכביש הקצר שבתחום התכנון.

2.3 כביש כניסה צפוני לשדה בוקר - טיפוח שולי הכביש והכניסה לקיבוץ.

2.4 כביש כניסה דרומי לשדה בוקר - טיפוח שולי הכביש.

2.5 כביש כניסה צפוני למדרשת בן גוריון (מתוכנן).

2.6 כביש כניסה דרומי למדרשת בן גוריון - טיפוח שוליים.

- 2.7 כביש ירידה מכביש 2.6 אל גן לאומי עין עבדת ("כביש הסרפנטינות").
- 2.8 כביש לבסיס רימון - טיפוח ושמירת שולי השטח כולל שלטים ותמרורים.
- 2.9 כביש ירידה לעבדת העתיקה.

ג. דרכי עפר כבושות לכל רכב

- דרכים מוצעות למעבר רכב של מטיילים ותיירים.
מוצע לקבוע נהלים לגבי תנועה בצירים אלה ולאסור תנועה שאיננה לצרכי תיירות (משאיות, צה"ל, טרסורים וכדומה).
- 2.10 "דרב א-סולטאן" - מכביש הכניסה הדרומי לקיבוץ שדה בוקר (צריף בן גוריון) דרך שדה צין מעלה צין בקעת צין וחיבור לדרכי הפוספטים לכיוון אורון ולכיוון הר-הר, מעלה עקרבית, צומת עין חצבה.
- 2.11 דרך מחברת בשדה צין בין קיבוץ שדה בוקר למדרשת בן גוריון.
- 2.12 "דרך הבשמים" (צפון) - חניון הרועה, נחל הרועה, הסכר - דייקת הבשור - אשלים. (עוברת בשטח אש).
- 2.13 דרך הר מחיה - מכביש 40 דרך מצפור ליפא גל לכביש הכניסה לבסיס רמון.

ג. דרכי סיירות לרכב 4 X 4

- כל הדרכים בפרק זה הן דרכי עפר קיימות אשר מוצע למסד אותן לסיור וטיול באזור.
לאחר אישור הרשימה מוצע לפעול לביטול כל הדרכים שאינן כלולות ברשימה ע"י חסימתן וטישטושן.
דרכי 4 x 4 הנכנסות לתוך השטח המבוקר יופעלו על פי ההחלטות שיתקבלו לגבי אופן השימוש בדרך.
- 2.14 דרך נחל נוקד ("העץ").
- 2.15 דרך הנפט (צפון) מצומת חלוקים עד ראש מעלה צין.
- 2.16 דרך מקיבוץ שדה בוקר למכתש הגדול.
- 2.17 חיבור מדרך 2.16 לראש מעלה צין דרך תצפית הר צרור.
- 2.18 דרך הנפט (דרום) מתחתית מעלה צין למעלה זיק (* בשטח המבוקר).

2.19 דרך בין אתר זיק לגשר הרכבת (*) נכנסת לשטח המבוקר).

2.20 דרך לעין זיק ולעין שביב (*) בשטח המבוקר).

2.21 דרך לעין עקב (*) בשטח המבוקר).

2.22 דרך מהסרפנטינות לקרן עקב (*) בשטח המבוקר).

2.23 דרך מעבדת לדרך הבשמים (דרום) - ללא חיבור (חניה).

2.24 דרך מעבדת לנחל דבשון ולמיצפור.

2.25 כניסה ל"סיורי מדבר" ודרך עד נ.ג. 537.

2.26 דרך מצומת המדרשה לבורות רמליה וחר אלדד.

2.27 דרך לאורך נחל עבדת.

2.28 דרך מחברת בין נחל עבדת לכביש בסיס המון.
אוסף עזרא אוריון

2.29 דרך נחל הבשור - נחל ציפרים.

2.30 דרך על הרכס ממערב לכביש 40.

2.31 דרך בית עלמין, מדרשה, מטווח, לדרך נחל הבשור.

2.32 דרך מעל לנחל הרועה
Ezra Orion Collection
Public Art Archive

2.33 דרך הר בוקר לשבטה.

ד. דרכי רכיבה

מוצע לייעד לנושא זה דרך אחת בלבד בשלב זה ולפי הצלחת הרעיון להעתיקו למקומות נוספים.

הדרך תיועד לרכיבה על בעלי חיים בלבד. שיירות יופעלו ע"י זים בין שני קצוות הדרך.

2.34 דרך הבשמים (דרום) - בקטע שבין נחל נפחה - רמת נפחה - עבדת - עד הכניסה לעין עבדת עליון.

ה. שבילי הליכה

(טרם הושלם)

ז. מערכת אירגונית לניהול הפיתוח

הגידול הצפוי בתנועת המבקרים באגן שדה בוקר כפועל יוצא של תכנית הפיתוח והערכות שיווקית אמור להיות מלווה בהארכת שהות המבקרים באגן. פיתוחם של מתקני איכסון חדשים כפי שהותווה לעיל תיצור תמריץ ליזמים לשווק בצורה נמרצת את המתקנים החדשים. עקב העובדה שההיצע המתוכנן של מתקני האיכסון בנוי בצורה משלימה ולא מתחרה, מאמציי השיווק של כל אחד מהגורמים המשתתפים יסייעו גם לגורמים האחרים. לכן יש היגיון בשיתוף פעולה בין הגורמים השונים בענף התיירות באגן שדה בוקר.

המשך פיתוח הפרויקטים באגן משאבים לאחר השלמת תוכנית זאת מחייב היערכות אירגונית של קבע. להלן נסקור את המבנה הארגוני המוצע. אנו מבחינים בין וועדת היגוי קבועה העוסקת בקביעת מדיניות ועוקבת ומפקחת על מימוש התכנית, לבין הגוף האופרטיבי אשר יבצע את העבודה.

כיום מרוכזת עבודת הפיתוח והשיווק התיירותי באגן בידי גוף משותף למועצה האזורית רמת הנגב, המועצה המקומית מצפה רמון והמנהלה לפיתוח התיירות בנגב. שם הגוף - "תיירות הר הנגב".
אנו ממליצים לבחון ולהגדיר את מערכת היחסים עם גוף זה על בסיס המבנה הארגוני המוצע:

Ezra Orion Collection
Public Art Archive

וועדת היגוי

וועדת היגוי היא מעין מועצת מנהלים של אגן שדה בוקר. היא קובעת את מדיניות הפיתוח, מעריכה את היקף המשאבים העומד לרשותה, מגדירה את סדרי העדיפויות במימוש התכניות ומפקחת על ביצועם. הוועדה כוללת את נציגי כל הגופים והמוסדות הפעילים באגן:

- המועצה האזורית רמת הנגב
- המינהלה לפיתוח תיירות בנגב
- מינהל מקרקעי ישראל
- רשות שמורות הטבע
- רשות הגנים הלאומיים
- מדרשת בן גוריון.
- קיבוץ שדה בוקר
- הסוכנות היהודית
- רשות העתיקות.
- החברה להגנת הטבע.
- אוניברסיטת בן-גוריון.
- יד בן-גוריון.

משרדי ממשלה נוספים ומוסדות וארגונים אחרים ישולבו בעבודת הוועדה על פי הצורך, בהקשר של פרויקטים ספציפיים שבהם יהיו מעורבים. הוועדה תתכנס דרך קבע מספר פעמים בשנה ותקבל דיווח שוטף מגוף הביצוע.

גוף ביצוע

טנאי הכרחי למימוש תכנית אופרטיבית הוא בחירת גוף ביצוע שעליו תוטל המשימה. ניתן להטילה על גוף ביצוע קיים או להקים מערכת אירגונית חדשה. שלוש הן מטרות גוף הביצוע:

- א. ניהול שלב התיכנון
- ב. ניהול שלב הפיתוח
- ג. ניהול מערך הטיפול והשיווק.

שלב התכנון הוא השלב הבא של העבודה. חלק מן הפרויקטים המוצעים מחייבים לשם מימושם הכנת תוכנית בנין עיר חדשה. פרויקטים כגון מלון הנופש המוצע באזור המדרשה, התאגדות הנבטי ופרויקטים נוספים של תשתית יבוצעו ע"י יזמים פרטיים או יזמים ציבוריים רק לאחר שהתוכנית לביצועם תקבל תוקף. גוף הביצוע יהיה אחראי על הולכת תוכניות אלו. במקביל, תכניות זמינות לביצוע תקודמנה לאחר שיובטח התקציב הציבורי הנדרש למימונם או שיבחר היזם הפרטי שיבצע אותן.

בשלב הפיתוח על גוף הביצוע לרכז את התקציבים מכל הגופים הציבוריים ולהוציא את העבודות אל הפועל. לגבי פרויקטים יזמיים, על גוף הביצוע לתפקד כגורם המתאם ומתווך בין היזמים לבין המערכות הציבוריות שכן עם השלמת התוכנית הסטטוטורית המאפשרת את מימוש פרויקט היזמות, יש לאתר את היזם הפרטי אשר יממש את התוכנית ולהבטיח לו סיוע בקידום תשתיות לראש השטח ובתמיכה ברשויות בשלבי הבינוי.

הגוף האופרטיבי שיממש את שלב התכנון והפיתוח יהיה גם הגוף שיעסוק בשלב **הטיפול והשיווק** של אגן שדה בוקר. על פי תפישתנו, האגן כולו מהווה אזור תיירות אחד אשר בו פועלים יזמים פרטיים, יזמים ציבוריים, רשויות ציבוריות וגופים ציבוריים אחרים, אך קיים מטה מצומצם שאחראי על תיאום תכנית השיווק המשותפת לכל הגופים הפועלים באגן ואחראי על המערכות האופרטיביות של האגן: מערכות הדרכה, תאום כניסת קבוצות מאורגנות לשטח, מסירת מידע למטילים בודדים וניהול מערך הטיפול והתחזוקה של המתקנים הציבוריים בכל שטח האגן. תפקידו העיקרי של גוף זה הוא להביא לידיעת הציבור הרחב וכל הגורמים הפעילים בענף התיירות את היצע שירותי התיירות באגן שדה בוקר על מנת לעודד תנועת מבקרים לאגן, יצירת חבילות תיירותיות המתמקדות באגן שדה בוקר ומימוש הפוטנציאל הכלכלי של הפרויקטים החדשים אשר יפותחו באגן מתוקף התכנית המוצעת.

מדובר בגוף עם יכולת ביצוע, עם תקציבים לפעילות שיועמדו לרשותו, עם מנדט מכל הגופים הפועלים באזור לפעול בשמם ועם כושר יזמות להפעיל תכנית שיווק ותיפעול אשר תיצור תנופת פיתוח ותביא קהלים חדשים לאזור.

שילוב יזמים פרטיים

המאפיין כיום את אגן שדה בוקר הוא שעיקר היזמות בתחום התיירות הוא של יזמים ציבוריים כמו תאגיד מדרשת בן גוריון, רשות הגנים הלאומיים וכן קיבוץ שדה בוקר. מצב עניינים זה הוא פועל יוצא של המצב האוביקטיבי לפיו באזור שאינו אזור ביקוש מובהק, היזמות הציבורית אשר שיקולי הרווחיות אינם השיקולים היחידים המכוונים אותה, היא הגורם הדומיננטי והמוביל ואילו היזמות הפרטית פעילותה מצומצמת כמו ניהול מספר מסעדות ומתקנים מסחרים קטנים. מאפיין נוסף של היזמות בשלבי הפיתוח הראשוניים הוא שהיא מתבצעת בעיקרה על ידי גופים או בודדים שנמצאים כבר באזור ולא ע"י יזמים ובעלי הון מוחץ לאזור שמגיעים אליו לצורך מימוש תכנית השקעה המנצלת את הפוטנציאל התיירותי של האזור.

קידום תכנית הפיתוח התיירותי של האזור מחייב שימת דגש על הבאת יזמים פרטיים חדשים לאזור, אם לצורך הקמת פרויקטים חדשים בתחום התיירות או לצורך חבירה עם יזמים פרטיים וציבוריים אשר פעילים כבר באזור והם מעוניינים בחבירה עם אחרים לצורך גיוס הון נוסף או להרחבת הבסיס השיווקי או בסיס הידע שלהם בענף.

Ezra Orion Collection
Public Art Archive

לכן לדעתנו אחד התפקידים החשובים של גוף הביצוע יהיה לקדם את היזמות הפרטית בתיירות באזור. תנאי ראשון הוא יצירת זמינות תכנונית לכל הפרויקטים האמורים להתבצע ע"י יזמים פרטיים והבטחת קידום תשתיות לראש השטח עבור פרויקטים אלה. דבר נוסף חשוב הוא לתת ליזמים הפוטנציאלים את התחושה שיש גורם בשטח הפועל לסיוע להם בפיתרון כל הבעיות במגעיהם עם הרשויות וזהו כמובן תפקידו של גוף הביצוע. על מנת לנסות לעודד תהליך תחרותי, יש להביא לידיעת יזמים רבים את תיקי הפרויקטים של אותם פרויקטים המיועדים לביצוע ע"י יזמים פרטיים וליצור הליך תחרותי של בחירת היזם המועדף על פי קונספציה עיסקית שתגובש בבוא העת.

בחינת מערך היחסים עם הסביבה התיירותית

תפיסת הפיתוח והשיווק באזור התבססה בשנים האחרונות על בסיס רחב של האזור הגיאוגרפי המשתרע ממצפה רביבים ואגן משאבים מצפון עד מצפה רמון ומכתש רמון בדרום ועד לאזור ניצנה במערב.

תפיסה זו שנתכנסה תחת ההגדרה "תיירות הר-הנגב" נבעה מההכרה שהאזור כולו אין בו די כח שיווקי ומוקדי אטרקציות שיוכלו לשאת בעצמם מערכים כבדים של השקעות, ניהול יזמות ושיווק.

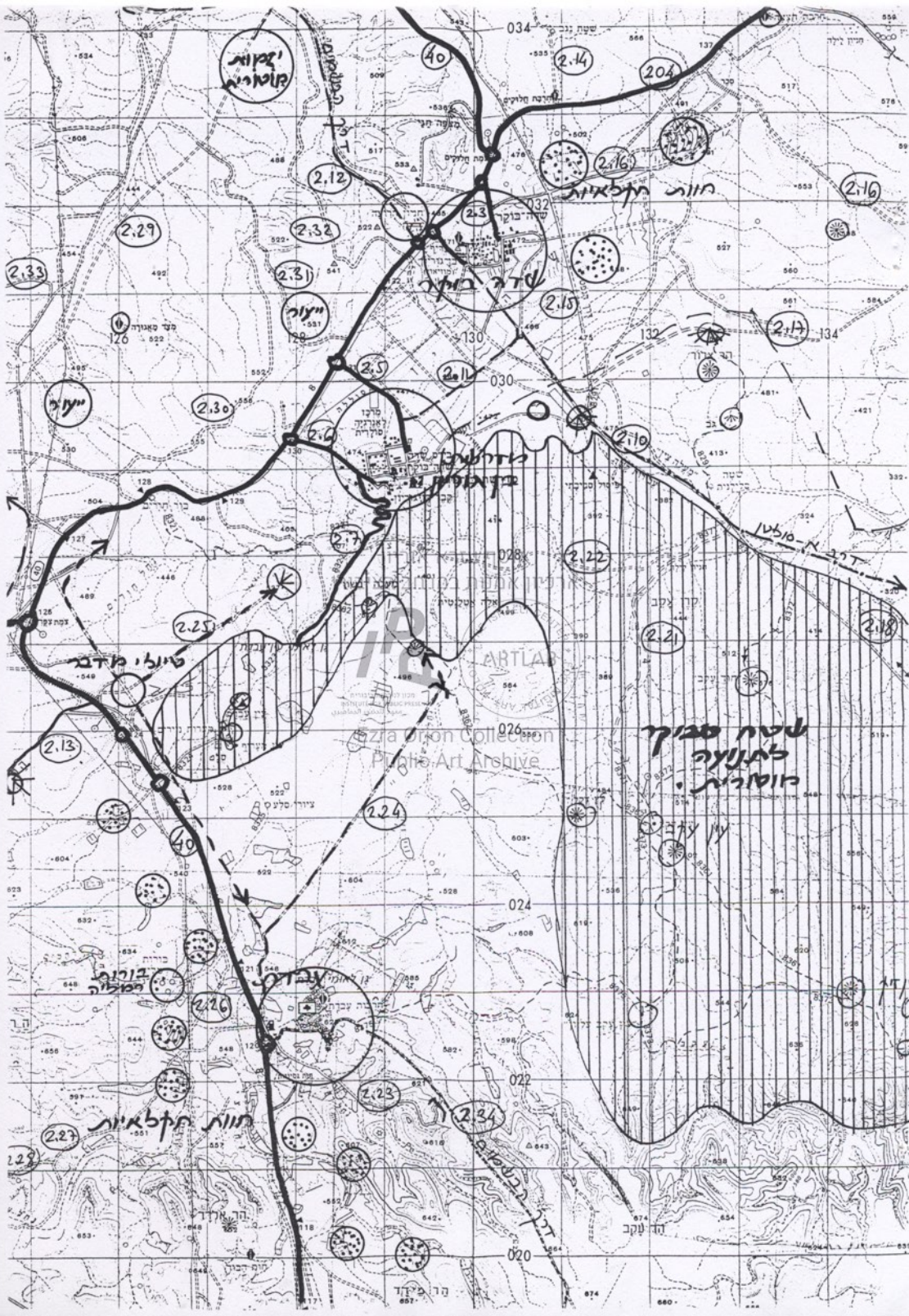
עם השלמת תכנית האב לפיתוח אגן שדה בוקר, נשלם מערך תכנון האב התיירותי של שלושת האגנים המרכזיים הבונים את המרחב כולו:

אגן משאבים - אגן שדה בוקר - אגן מצפה רמון
אוסף עזרא אוריון

אנו ממליצים לערוך דיון מקיף ובחינה מחדשת של דרכי הפעולה הנהוגות כיום במרחב תוך הצבת שאלות היסוד הבאות לבחון ולהציע את הדרכים הנכונות יותר והאופטימליות כיום, לשם פיתוח וקידום המרחב כולו והיחידות שבתוכו.

מכון לטיפוח ירושלים
מחלקת תכנון ארץ וטבע
מחלקת תכנון ארץ וטבע

Ezra Orion Collection
Public Art Archive





ח - מ - 22
בספטמבר 1996

אגן שדה בוקר - תכנית אב לפיתוח התיירות.

נספח לטייטא שניה - אוגוסט 1996.

נושאים מתוך הטייטא אשר צוות התכנון קיבל לגביהם הסתייגויות.

1. ציר "דרב-א-סולטאן" (2.10) מסיבוב שדה בוקר דרך מעלה צין עד לדרכי הפוספטים:
אוסף עזרא אוריון
ארכיון אמנות במרחב הציבורי
א. הסתייגויות של נציגי רשות שמורות הטבע מהגדרת רמת הדרך לרכב 4 X 2.
ב. הסתייגות של נציג קיבוץ שדה בוקר ממעבר הדרך ליד הקיבוץ.
עמדת המתכננים:
א. דרך זו היא אחד הצירים החשובים בתנועת התיירות בשטח, בעיקר למעבר מטיילים בין אגן שדה בוקר לאתרי צין והערבה. אנו רואים בהגדרת הדרך לרכב 4 X 2 איזון מתאים להצעתנו לסגור תא שטח סביב מעינות צין.
ב. נראה לנו כי מעבר הדרך בצמוד לאתרי התיירות ושרותי הדרך של קיבוץ שדה בוקר מהווה תרומה משמעותית ביותר להעלאת כמות המשתמשים בשרותים אלה.

2. ציר חיבור בשדה צין בין קיבוץ שדה בוקר למדרשת בן גוריון (2.11):
הסתייגות של נציג קיבוץ שדה בוקר ממעבר הדרך בשטחים החקלאיים של הקיבוץ.

עמדת המתכננים:

- חיבור זה מוצע כדי להגביר את הקשר התפעולי והחזוייתי בין שני המוקדים - שדה בוקר והמדרשה.
- אזור שרותי הדרך של שדה בוקר נמצא משמאל הדרך עבור התנועה המגיעה מצפון. כדי להפוך אותו ל"שער" לאגן יש לאפשר לתיירים להמשיך ממנו אל מוקדי המדרשה מבלי להזדקק לחזור לכביש 40 בפניה שמאלית נוספת.



3. הגדרת מינחת תעופה שדה בוקר כמינחת חקלאי:

הסתייגות נציג קיבוץ שדה בוקר: מבקש להשתמש במינחת לשימושים תיירותיים כגון אולטרהלייט, דאיה, סיורי הליקופטרים וכיו"ב.

עמדת המתכננים:

מיקום המינחת הוא כזה שכל הגברה של השימוש בו תהווה הפרעה אקוסטית וויזואלית למטייל באגן כולו.
 כמו כן נתקבלה חוות דעת רשה"ט כי השימושים המוצעים במינחת יפגעו בבעלי החיים כולל קינון הנשרים והזנתם בתחנה ההאכלה שבקרבת מקום.
 נוסף על בעיית הפגיעה בבעלי החיים נראה לנו כי בעקיפין תיפגע גם התיירות אשר בעלי החיים ובעיקר - הנשרים והתצפית בהם מהווים אטרקציה חשובה באגן.

אוסף עזרא אוריון
 יזם פרטי בתחום הרחיפה והדאיה פועל לאחרונה בתיאום עם רשה"ט ובסי"ש שדה בוקר באיזור הר בוקר. הוא אינו נזקק למתקני קבע כלשהם ופועל על בסיס ציוד המובא למקום ע"ג רכב + נגרר.
 נראה לנו כי זהו אופי ומיקום הפעילות הנכונים.

ניתן לשקול בעתיד שילוב של פעילויות תעופתיות ולפחות רחיפה ודאיה במסגרת המועדון/פארק המוטורי המוצע.

Ezra Orion Collection
 Public Art Archive

אסף קשטן.



2 אוגוסט, 1996
שדבו. TO-AV.DOC

אוסף עזרא אוריון
ארכיון אמנות במרחב הציבורי

הנדון: אגן שדה בוקר תוכנית אב לפיתוח התיירות באגן שדה בוקר

רמת נגב.

משך הפגישה שעתיים וחצי.

חומר רקע יועבר אליך עד שבועיים לפני המפגש

ברכה
יהודה חניני
רכז תיירות הר הנגב

12) 8 ✓

העתק:
שמואל ריפמן - ראש המועצה
דני מעיין - מנכ"ל המינהלה

חירות הר הנגב
משרדם טלפון ישיר 07-6557314
מועצה אזורית רמת נגב ד.ג. חמצה 85515
טל. 07-6557559 פקס 07-6557327
מועצה מקומית מצפה רמון ח.ד.ו. מצפה רמון 80600
טל. 07-6588707 פקס 07-6586361 6582561

HAR HANEGEV TOURISM
OFFICES: DIRECT LINE TEL. 972-7-6557314
REGIONAL COUNCIL RAMAT NEGEV, D.N. HALUZA 85515
TEL. 972-7-6557559, FAX. 972-7-6557327
LOCAL COUNCIL MITZPE RAMON, P.O. BOX 1, MITZPE RAMON 80600
TEL. 972-7-6586361, 6588561, FAX. 972-7-6588707



א.ב. תקינה תכנה קבוצה לאחד כלות יעוץ והדסה בע"מ

ח - מ - 21
 1996 בספטמבר

להחזרה ח
 6557 27

לכבוד
 חברי ועדת ההיגוי
 לתכנית האב לפיתוח התיירות
 אגן שדה בוקר

שלום רב,

הנדון: טיוטא שניה - אוגוסט 1996

מצ"ב הטיטא הנ"ל לעיונכם לקראת דיון ועדת ההיגוי ב- 17/9/96.

אודה לכם על הכנת הערותיכם והתייחסותכם
 נא הביאו איתכם את החוברת לדיון.
 Ezra Orion Collection
 Public Art Archive

ברכה

אדר' אסף קשטן

במחזור חצי קדש! 5757

חלוצה

אלו הן / את
 חלוצה

חלוצה חלוצה חלוצה

חלוצה חלוצה

חלוצה חלוצה

26 ספטמבר, 1996

ש.ב.404.000

אגן שדה בוקר

תוכנית אב לפיתוח התיירות

סיכום דיון של ועדת ההיגוי לתוכנית 17/9/96 במועצה האזורית רמת נגב

משתתפים: שמוליק ריפמן, יהודה חניבד, נאווה בכרך, ארז ירדני, אברהם אור, אבינועם אלון, יעקב שמול, דני מעיין, מוטי אברגיל, רז ארבל, נפתלי כהן, יוני שריר, עזרא אוריון, רמי חרובי, מאיר אמיר, אסף קשטן.

אוסף עזרא אוריון

חומר רקע שהופץ לקראת הדיון: חוברת תכנון - 20 טיוטה שניה - אוגוסט 1996

א. צוות התכנון הציג את עיקרי התוכנית.

ב. דיון והערות:

ש. ריפמן: מציע להוריד 2 חוות חקלאיות בסביבת בורות רמליה-

סותרות נוף פתוח נצפה מעבדת.

אברהם אור: מה עם כפר דוד?

שמול: חסר בתוכנית ס' השקעות ציבוריות. מבקש ביסוס למספר של 100

מיטות מוצעות באגן.

חסר המרכז לאנרגיה סולרית

מה מוצע בחניון הרועה?

התייחסות לתמ"א 12 - כמות מיטות באגן.

נראה לו שרעיון השטח המבוקר בשמורה מוקדם מדי.

מבקש רשימת תצפיות נוף.

התייחסות יותר ברורה לחניוני יום / לילה.

התייחסות לטיילת מצוק הצינים.

אומדן למערכת הארגונית המוצעת דרך 4x2 בצין סותרת את תוכנית

פירסט. כניל בדיקת הבשור.

מוטי אברגיל: מדוע לא יצאה הזמנת תכנון למדרשה?
מדוע לא משלימים את העבודה בטיילת?
אבינועם אלון: קק"ל תבצע נטיעות לאורך ציר הכניסה למדרשה בתנאי שיונח קו מים ויטופל נושא ההשקיה ע"י המדרשה. חניון קטן בלימן בכניסה לעין עבדת עליון נמצא בביצוע.
נאוה בכרך: לא יכול להתקבל סיכום ללא אישור של מזכירות קבוץ שדה בוקר. פרויקט הפיתוח סביב הצריף עומד להיפתח בדצמבר. האינפורמציה שנמסרה לצוות התכנון אינה מעודכנת.
הסתניים תכנון של מרכז מבקרים + מסעדה + שירותים.
כפר הנופש יהיה בחמה גבוהה. מספר החדרים גדול הרבה יותר מהמצוין. מחפשים יזם - שותף.
פיתוח אטרקציות: אוהל בדואי בחניון הרועה כפר מוטור.
מציעה חניון פתוח בחורשת הרועה כולל לינה של בודדים.
דורש שירשם בתוכנית שכפר דוד נכלל בשטח המדרשה.
רואה בחיוב דרך 4x2 לאורך הצין. זהו "המחיר" לסגירת השמורה.
"החאן" חייב להיות למטה ולא למעלה.
מוזיאון דוד ושלמה הוא מרכז המבקרים של האגן ולא בק. שדה בוקר.
מתנגד לפיתוח מנחת התעופה.
שמוליק: התנגדות רחבה לפיתוח המנחת ולכן לא יפותח.
בסוף 96 צריכה לצאת התוכנית הזו בהסכמה רחבה. נוטה להפוך את התוכנית כולה לתוכי סטטוטורית. מציע להוסיף חווה חקלאית מצפון לדרך למחצבה.
חשוב להתוות דרך טיול לאורך המצוק למנחת עד למנחת.
נפתלי כהן: התנגדות לדרך 4x2 בצין.
רמת הדרך היא כלי ממשקי.
אין צורך בהגדרה על בסיס שק"ק.

יציע להנהלת רשות שמורות הטבע לקבוע מסגרת חדשה "מעמד ביניים" בין "שק"ק" לשמורה פתוחה, ברוח הצעת התוכנית. **עזרא אוריון**: מבקש תמיכה של כל הפורום בהמשך ביצוע הטיילת - פניה לדוד נחמיאס.

מציע להקים בחדר אוכל צוות הריק, ליד קבר ב.ג. מצפור בין תחומי עם דגש על הארכיאולוגיה של תקופת דוד - שלמה בהר הנגב. מציע לשכנע את קק"ל - עבודות עפר לגשת דחוף, עוד לפני החורף לביצוע עבודות העפר של הטיילת המזרחית במדרשה ע"פ תוכנית אדרי צבי דקל שהופצו בתחילת ספטמבר.

מציע לשלב לטווח ארוך אמפיתאטרון הפונה מול רמת עבדת בין קבר ב.ג. לבית המבורג. מציע לבטל סופית את תוכנית בפר דוד של קצה רכס חלוקים ולהציע לחברי העמותה ששרדו להצטרף ל"נוה צין" - שלב ב' - מול אותו נוף.

מציע לשכנע את קק"ל ייעור לפתח פארק משני צידי הכניסה לקרית שדה בוקר - באיפיון של סאוונה.

מציע להרחיב את שמורת הצינים שתכלול את חלקו המזרחי של שדה צין עד גבול שטחי העיבוד של הקיבוץ - שתכלול גם את הפיסול המדברי שלי.

מציע לבטל סופית את יעוד השטח המגודר מול עבדת כ"כפר התקוה הטובה".

מציע לפתח את חלוצה כדי להעשיר את רצף אתרי דרך הבשמים מואה - עבדת - עזה.

התוכנית לא מדגישה מספיק "מה יש לעשות" יש בה יותר מדי אמירות של מה אסור לעשות".

השיפוט של התוכנית צריך להיות במספר מבקרים ופדיון מתיירות. מבקש להגדיר סדרי עדיפויות לפיתוח.

אורחן ברג"ל - עבדת צריך לקום ע"י יזם פרטי.



סיכום :

כל הגופים המיוצגים בוועדת ההיגוי קיבלו את הטיטא השניה - אוגוסט 96. עליהם לקיים דיונים פנימיים כולל מנכ"לים והעביר הערות בכתב לצוות התכנון עד 17/10/96.

צוות התכנון יסיים עיבוד הטיטא הסופית עד חודש לאחר קבלת הערות

רשם : אסף קשטן

תפוצה :
כל חברי ועדת ההיגוי (משתתפים וחסריים) במרחב הציבורי



Ezra Orion Collection
Public Art Archive

תירות הר הנגב
משרדים טלפון ישר 07-6557314
מועצה אזורית רמת נגב דב. חלוצה 85515
טל. 07-6557559 פקס 07-6557327
מועצה מקומית מצפה רמון ח.ד.ו. מצפה רמון 80600
טל. 07-6588561 07-6586361 פקס 07-6588707

HAR HANEDEV TOURISM
OFFICES: DIRECT LINE TEL. 972-7-6557314
REGIONAL COUNCIL RAMAT NEGEV, D.N. HALUZA 85515
TEL. 972-7-6557559, FAX. 972-7-6557327
LOCAL COUNCIL MITZPE RAMON, P.O. BOX 1, MITZPE RAMON 80600
TEL. 972-7-6586361, 6588561, FAX. 972-7-6588707



17 נובמבר, 1996
שדוקר AGANS

לכבוד

לכבוד /א/ יו"ר

שלום רב,

הנדון: הצגת תוכנית אב תיירותית לאגו שדה בוקר - שינוי תאריך

אוסף עזרא אוריון

הנך מוזמן להצגת תוכנית אב שדה בוקר יו"ר א.ב.תכנון, לפני צוות ההיגוי המורחב.

התוכנית תשלח אליכם ב-10:00 בבוקר למייל חשבושה שתתקיים ביום א'

מכון תוכנית בינורית
העניין הוא לאו שדה בוקר
הנך תלמוד המאגד



בשל חשיבות התוכנית וההחלטה
Ezra-Orion Collection
Public Art Archive

בברכה
ק/א יו"ר

יהודה הנגב

רכז תיירות הר הנגב

העתק:
שמואל ריפמן - ראש המועצה
דני מעין - מנכ"ל המינהל
טמי שושן - ראש המועצה
אסף קשטן
מאיר אמי
רמי חרובי

27/11
מאיר
א אהיה

6557559

חירות הר הנגב

משרד טיפוס ישר 07-6557314
מועצה אזורית רמת הנגב ר.ד. חלוצה 85515
טל 07-6557327 פקס 07-6557327
מועצה מקומית מצפה רמון ח.ר. 1 מצפה רמון 80500
טל 07-6557327 פקס 07-6557327

RAM HANEDEV TOURISM

OFFICES: DIRECT LINE TEL. 972-7-6557314
REGIONAL COUNCIL, RAMAT HANEDEV, D.N. HALUZA 85515
TEL. 972-7-6557327, FAX. 972-7-6557327
LOCAL COUNCIL, MITZPE RAMON, P.O. BOX 1, MITZPE RAMON 80500
TEL. 972-7-6557327, 6556561, FAX. 972-7-6557327

1/5/97

מכתב לרד
רד
הפלא
אפיק
מוסי.א.

ג' רוא אינר
טבה-חוקר

□ אמאלם הפוק רד רטת טמורט הטלח

□ והחזרה
□ טל אחיד הטלת חדר חטל צין, גמור מולד צין

□ לא לטחון אה הטל

□ יום חור חור לרבל החפוק הפירות

□ אוסף עזרא אוריון
ארכיון אמנות במרחב הציבורי

□ קיטום הטל
Ezra Orion Collection
Public Art Archive

□ מרכז המידע / חפוק

□ איצור חלד , איצור הכניסה 40-ה

□ קופי חפוק המידע

□ איצור כנא - חפוק

- - נאור חפוק חפוק