

אוסף עזרא אוריון  
ארכיון אמנות במרחב הציבורי  
Ezra Orion Collection  
Public Art Archive

כותרת: מוזיאון דוד ושלמה  
התכתבויות, הזמנות, פתקים, חוברת, פרוטוקולים

מיקום בארכיון

ארגז: 6

תיק: 6

תת תיק: --

Title: David and Solomon Museum  
Correspondence, invitations, notes, booklet, protocols

Location in Archive

Box: 6

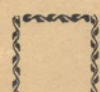
Folder: 6

Sub folder: --

המכון לנוכחות ציבורית  
המרכז הישראלי לאמנות דיגיטלית, חולון  
לחומרי המקור צרו קשר דרך [archive@digitalartlab.org.il](mailto:archive@digitalartlab.org.il)

The Institute for Public Presence  
The Israeli Center for Digital Art, Holon  
For original materials please contact us at [archive@digitalartlab.org.il](mailto:archive@digitalartlab.org.il)





אוסף עזרא אוריון  
ארכיון אמנות במרחב הציבורי

ר/פ



הר-הנגב

מכון לטכנות דיגיטלית  
מרכז המחקר והפיתוח  
מחלקת המחקר והפיתוח

Ezra Orion Collection  
Public Art Archive

1992 - - -

צ'ופ - לאנה

מדרשת שדה-בוקר

בית הוצאה לחינוך סביבתי

אל:

סל 515/101

מאת:

אברהם זכאי

טלפון:

כתובת:

תאריך:

14/3/95

אוסף עזרא אוריון  
ארכיון אמנות במרחב הציבורי

תוכן ההודעה:



Ezra Orion Collection  
Public Art Archive

מקבל ההודעה:

903

8/7 1303

עזרא אוריון

052-344715

אוסף עזרא אוריון

ארכיון אמנות במרחב הציבורי

IP

מכון לנוכחות דיגיטלית  
INSTITUTE FOR PUBLIC PRESENCE  
مؤسسة للظهور العام



Ezra Orion Collection  
Public Art Archive



אזי קיט :

עין חזיה 720 ו 85

אוסף עזרא אוריון  
ארכיון אמנות במרחב הציבורי

03-575

IP  
302



Ezra Orion Collection  
Public Art Archive

72/3

קטן

## המוזיאון הסביבתי של הר-הנגב הארכאולוגיה של תקופת דוד ושלמה ומכלול תצוגות בינתחומיות

- הצעה ראשונית -

מוצע להקים בבניין חדר-אוכל צוות - 800 מ"ר - תצוגה ארכאולוגית + מערכת אורקולית משולבת ובנין מידע פנימי במרחב הציבורי

- אנף ארכאולוגי (בשיתוף ובחסות רשות העתיקות) לתקופת דוד ושלמה בהר-הנגב, המאה ה-10 לפנה"ס (ראה פרוגרמה וחומה נקט).
- אודיטוריום להקרנת סרטונים תחומיים ובינתחומיים של הר-הנגב ושל חינוך סביבתי.
- אנף של המחשבות תחומיות ובינתחומיות חזותיות וקוליות של מארג התרבות העממית.
- בנין התבליט הגיאולוגי-גיאוגרפי - תפוצת המשקעים והמעיינות - תפוצת כושר הנשיאה הגיאולוגית - תפוצת אתרי נוכחות האדם לתקופותיה.
- בנין מידע גיאולוגי-היסטורי ופנ-היסטורי, גיאולוגי, גאוגרפי, אקלימי, בוסני, זואולוגי, ארכאולוגי, כולל אנף של נגודים; התיישבות חדשה לפני ואחרי קום המדינה וההיסטוריה צבאית לתקופותיה.

עזרא אוריון

תוצאה :  
+ יום 21/3 + סוף-הימין 21/3  
+ " " + יום 21/3  
+ " " + יום 21/3  
+ " " + יום 21/3

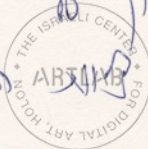
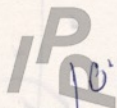
8 x

21/4/95

קצין



טאן ( + חזית )  
אוסף עזרא אוריון  
ארכיון תמונות במרחב הציבורי



מכון תרבות וידיעות  
INSTITUTE FOR CULTURE PRESERVATION  
مركز للثقافة والتراث

ראה את הסכום 800/450 מ"ר  
Ezra Orion Collection  
Public Art Archive

נמנו לו פחזרה קטנה

.. צור קשר עם אחימאז קרא

+ עם אחימאז : קדחה מ"י 66 בלי  
למסד חניהם אילנה נתאלי

← גאם מסד חניהם  
טאן

20.5.98

לענוס

כאן

מרכז מבקרים בינתחומי  
קרית שדה-בוקר

← מוצע להקים בחקדם צוות היגוי לגיבוש פרוגרמה לחקמת 'מרכז מבקרים' בחדר-אוכל צוות הישן -  
כחלק מן 'הטיילת המדברית ע"ש בן-גוריון'.

אוסף עזרא אוריון  
ארכיון אמנות במרחב הציבורי



- יעקב עיני
- שי טחנאי
- עזרא אוריון
- בצלאל כהן
- רז ארבל
- זוהר מליניאק
- נציג המכון למורשת בן-גוריון
- נציג המכון לחקר המדבר
- ד"ר רודולף כהן.

הקבץ כאלומות תפליכים  
נוכחות האדם בגב, עם דגש על נוכחותו כאן בתקופות ההתנחלות ודור-שלמה  
ההתיישבות החדשה בגב לפני ולאחר קום המדינה

Ezra Orián Collection  
Public Art Archive

- מלחמת השחרור בגב 9-1948
- אגף המכון מורשת בן-גוריון
- אגף המכון לחקר המדבר
- אגף לחינוך חסידיתי כאן
- אגף רשות שמורות הטבע והגנת הטבע בגב
- מאגר מידע ממוחשב.

← מוצע להרחיב את ביי"ס שדה כמרכז-סמינרים לקהל-יעד חינוכי רחב, כולל צה"ל.

צוות יפת"ל

העתקים: הנ"ל

למשה שריר  
כאן

# מרכז הדרכה - נגב / מוזיאון דוד-שלמה

את הרעיון להקים כאן תצוגה בין-תחומית של הר-הנגב, שמרכז-הכוח שלה תהיה  
נוכחותנו כאן בתקופת בית-ראשון שיערתי לייסדו יעקב עקבסון ראש 'קרן הנגב' ב-1973..3.4.

ארכיון אמנות במרחב הציבורי

מוצע - על בסיס פרוגנצת 'הר-הנגב בוסן דוד ושלמה' - להקים מרכז-מבקרים בין-תחומי,  
שמרכז-הכוח שלו תהיה הארכאולוגיה הישראלית כאן וביטוייה התנייניים -  
50 מ' מקברו של בן-גוריון

מכון לזיכרון ציבורית  
INSTITUTE FOR PUBLIC PRESENCE  
מכון לזיכרון הציבורי

עזרא אוריון

Ezra Orion Collection  
Public Art Archive

העתק: יעקב עיני

מצורפת: חוברת אביבית

\* אביבית גרא, רשות העתיקות, 1995.

15.7.97  
מכתב  
הארכאולוגיה  
הישראלית  
כחיון  
חשוב  
ההתייחסות  
אלו



לאדר גורי קרביץ  
מנהל אנף תכנון ופיתוח  
רשות הנגים הלאומיים  
תל-אביב

### הקמת מוזיאון לתקופת דוד ושלמה

מעביר לך ראשונית, את סיכום הישיבה בנושא עם סמנכ"ל רשות העתיקות, ד"ר רודולף כהן, כאן.

אוסף עזרא אוריון  
שטח הקבנה הקיים המיועד להפוך למוזיאון הוא כ-800 מ"ר, ויתפנה בשני שלבים.  
ארכיון אמנות במרחב הציבורי  
כל שלב כ-400 מ"ר.

הוא נמצא כ-40 מ' מקבר ב.צ. ומהפארק שלכם

שתי הצעות לעיצוב התצוגה של שני מעצבים בכירים, הוגשו לנו וממתינות לגורם שייקח  
את הנושא על עצמו.

פכון לסיכומים ציבוריים  
INSTITUTE FOR PUBLIC PRESENCE  
מכון להכשרה ופיתוח  
- אם תוכלו לבחון אפשרות לשלב אותו בפארק הלאומי שלכם, בשילוב תפעולי עם  
מדרשת שדה-בוקר.

Ezra Orion Collection  
Public Art Archive

להשתמע -

עזרא אוריון

העתקים: ישראל גלעד, מנכ"ל

יוסי אליהוא, מנכ"ל המדרשה

יעקב עיני, מנהל היחידה לפיתוח תכניות לימודים

רוז ארטרכט, מנהל ב"ס שדה שדה-בוקר

מדרשת שדה-בוקר

11.9.95



ליעקב שמול

מנהלת התיירות בנגב

באר-שבע

הקמת מוזיאון לתקופת דוד ושלמה

אוסף עזרא אוריון

מעביר לך העתק של גישת צבוח ושות הנזים האומיים.



Ezra Orion Collection  
Public Art Archive

עזרא אוריון

העתקים: ישראל גלעד, מנכ"ל

יוסי אליהוא, מנכ"ל המדרשה

יעקב עיני, מנהל היחידה לפיתוח תכניות לימודים

רז ארטרכט, מנהל בייס שדה-בוקר



18/5

מחברת

ביתא

מחברת

מחברת

אורי

אוסף עזרא אוריון  
ארכיון אמנות במרחב הציבורי

19/1

מחברת



Ezra Orion Collection  
Public Art Archive



מדרשת בן גוריון



רשות העתיקות

אוסף עזרא אוריון  
ארכיון אמנות במרחב הציבורי

הצעה להקמת מוזיאון בנושא

הרב הנגיד בלמי דוד ושלמה

מכון למסמכים דיגיטליים  
מכון למסמכים דיגיטליים  
מכון למסמכים דיגיטליים



Ezra Orion Collection  
Public Art Archive

כתיבה ועריכה:

אביבית גרא,

רשות העתיקות.

6/11  
13/11  
אביבית

הר הנגב בימי דוד ושלמה (המאה ה' לפנה"ס)

א. תנאי הסביבה

גבולות האיזור : הר הנגב משתרע מדרום לבאר - שבע עד סמוך לנחל פארן בדרום , משקע הערבה במזרח עד שפלת הנגב וסיני במערב (ראה המפה) .

איזור הר הנגב בנוי בעיקרו מסלע מישורי ויבשתיים שגילם נע בין 200 מליון שנה עד 40 מליון שנה.

על איזור זה השפיעו פעולות הצפה וסקטורניקה ; תקופת ההצפה הימית האחרונה הסתיימה עם התרוממות איזור הר הנגב לפני כ 40 מליון שנה , כאשר היסוסם של האיסור לכיוון צפון - מערב .

מבחינה גיאומורפולוגית, מבחינים באיזור בשתי יחידות משנה: הר הנגב הצפוני והר הנגב המרכזי ושניהם מפרדה בקעת ציון .

הר הנגב הצפוני בנוי מחשישה קרסטית א-סימטרית היוצרים רכסים הרריים מקבילים שגובהם 500 - 700 מ' . חמישה עמקי אורך מפרדים בין רכסי ההרים ומקבילים להם בכיוונם מצפון - מזרח לדרום - מערב . עמקי האורך רחבים ובעלי אופי מישורי ותכונות אלה השפיעו על תוואי הדרכים באיזור . מאפיינים נוספים של עמקי הנחלים הם: גבעות סלע קירטוני שהינו קל לחציבה ואסים למים , חרסית ולס הגורמים לנגר עילי חזק . תכונות אלה איפשרו את אגירת מי הגשם בבורות ובמאגורות .

הר הנגב המרכזי בנוי משני קמרים רחבים ומקבילים ומשתי רמות: קמר רמון, שגובהו 1033 מ' והוא חצוי על ידי מכתש שאורכו 40 ק"מ ועומקו 300 - 400 מ' . הר עריף, שגובהו 842 מ' והוא משתפל אל האגנים הפנימיים שבאיזור . רמת עבדת נמצאת מצפון לקמר רמון

ג. מצדים המורכבים ממבנה (מגדל) בעל ארבעה - חמישה מרחבים , המוקף בחלקו חדרי סוגרים ולכל המרכיבים האלה חצר משותפת . ידועים שמונה מצדים , מהם שישה שבהם המגדל הוא בעל חמישה מרחבים ולצידו חדרי סוגרים: המגדל בחורבת משורה , שאורכו כ 17 מ' ורוחבו כ 11 מ' ואילו צמודים מדרום חדרי סוגרים . מגדל כמעט זהה לו נמצא באיזור בארותיים , אורכו 16.50 מ' ורוחבו 12 מ' ומצפון לו חצר קטורה . מבנה II באתר הרועה , אורכו 12 מ' ורוחבו 8 מ' . נמצאו שלושה מצדים המורכבים ממגדל בעל חמישה מרחבים , שאורכו 10 מ' ורוחבו כ 9 מ': בנחל בוקר - מצד אליו צמודים מצפון ודרום חדרי סוגרים . בהר ערקוב - מצד אליו קשורים חצר קטורה ושני חדרי מצפון . בנחל יתר - מצד המוקף חדרי סוגרים משלושה צדדים . שני מצדים ריבועיים כוללים מגדל מטיפוס "בית ארבעת המרחבים" המוקף חדרי סוגרים משלושה צדדים : חורבת רמת בוקר ומצודת סרפד . אורך צלעותיו של כל מצד כ 9 מ' . מצד הר גזרון כולל מגדל מלבני בו חדר אחד , אורכו 7 מ' ורוחבו 5 מ' . מצפון ומדרום למגדל שני חדרי סוגרים .

הממצא באתרי המאה ה' לפנה"ס כולל: כלי חרס עשויים באובניים וכלי חרס "נגביים" עשויים ביד , כלי צור , אבני שחיקה , כלי מתכת ועצמות בעלי חיים .

החפצים והמטבעות המאה ה' לפנה"ס לא נמצאו עוד , מלבד היישוב בתל קדם - ברוב אשר התחדש לאחר פרק זמן ועליו נבנתה מעודה חדשה כוללת מובילות השונה מקודמתה .

נראה כי הקמת המצודות והיישובים באיזור הר הנגב היוותה חלק ממפעלי הבנייה של דוד ושלמה אשר איחדו את שבטי ישראל והקימו ממלכה רחבת מימדים; על שלמה נאמר: "כי הוא רדה בכל עבר הנהר מתפסח ועד עזה בכל מלכי עבר הנהר ושלוס היה לו מכל עבריו מסביב וישב יהודה וישראל לבטח ... מדן ועד באר שבע כל ימי שלמה" (מלכים א', ה: ד) .

תפקידן של המצודות היה: א. לשמור על הדרכים שחצו את הר הנגב; מצומת הדרכים הנמצאת במפגש נחל בוסרן , נחל הבשור ונחל הרועה מתפצלות ארבע דרכים כעדותן הראשונה הייתה לכל הנראה "דרך האתרים" . ב. ביצור הספר הדרומי של הממלכה . ג. הגנה על המרחב ההתיישבותי . חורבן היישובים והמצודות מיוחס למסעו של פרעה שישק בארץ - ישראל בשנת 926 לפנה"ס ;

"ויהי בשנה החמישית למלך רחבעם עליה שישק מלך מצרים על ירושלים ויקח את אוצרות בית ה' ואת אוצרות בית המלך ואת הכל לקח ויקח את כל מגני הזהב אשר עשה שלמה" (מלכים א', י"ד: כה - כו) . בכתובת ההירוגליפים המצרית , החקוקה על תבליט שישק בכניסה הדרומית למקדש אמון בכרנך , מוזכרים קרוב לשבעים שמות מקומות בנגב ונראה כי חלק מצבאו של פרעה שישק הופנה לעבר הנגב וגרם להרס יישובי המאה ה' לפנה"ס .

היישובים והמצודות מהמאה ה' לפנה"ס לא נושבו עוד , מלבד היישוב בתל קדש - ברנע אשר התחדש לאחר פרק זמן ועליו נבנתה מצודה חדשה בעלת תוכנית השונה מקודמתה .





בזמן שיבת ציון ובתקופת השלטון הפרסי בארץ (המאות ה' - ה'ה'  
לפנה"ס) התקיים בקדש - ברנע יישוב פרזות ובין הממצאים שהתגלו  
בו שתי טביעות חותם "יהד" על גבי ידיית קנקן (השם "יהד" מופיע  
בשתי הטביעות באופן מקוצר: "יה"). ממצא זה וחמש מצודות נוספות  
מתקופה זו; מצודת נחל הרועה, חורבת רתמה, חורבת משורה, אתר  
בארתיים וחורבת רוגס הן עדות לכך שאוכלוסייה יהודית גדולה  
התגוררה מדרום לפחוות יהודה. זאת גם על פי ספר נחמיה בו נזכרים  
יישובים בנגב שהיו מחוץ לגבולות הפחוות (נחמיה יא: כה - ל).

אוסף עזרא אוריון  
ארכיון אמנות במרחב הציבורי

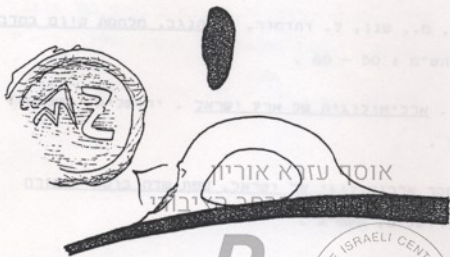


מכון לזיכרון ויציבות  
INSTITUTE FOR PUBLIC PRESERVATION  
מרכז להנצחה והמחקר



Ezra Orion Collection  
Public Art Archive





אוסף עזרא אוריון



מכון למסירת יצירות  
INSTITUTE FOR PUBLIC PRESENCE  
مركز للتخزين العلاني

Ezra Orion Collection  
Public Art Archive

טביעת חותם על גבי ידית קנקן מקדש - ברנע ובה שם הפחוזה  
"יהד" מופיע בצורתו המקוצרת "יה".



10. משל, ז. מי בנה את המצודות הישראליות בהר הנגב. קתדרה 11,

1979 : 3 - 28 .

11. עיני, י. , קציר, ע. ואוריון, ע. שרים קדומות בהר הנגב

ממשית, שבטה, עבדת . תאגיד מדרשת שדה בוקר, 1986 : 1 - 9 .

12. רותנברג, ב. צפונות נגב . רמת - גן, תשכ"ז : 92 - 101 .

.../

אוסף עזרא אוריון  
ארכיון אמנות במרחב הציבורי



מכון לזיכרון וידידות  
INSTITUTE FOR REMEMBRANCE  
مركز للتذكور والرفقة



Ezra Orion Collection  
Public Art Archive

# תוכן העניינים :

## עמודים

3 - 1

הצעה להקמת מוזיאון בנושא -

הר הנגב בימי דוד ושלמה :

המטרות , הרעיון , הביצוע ,

עלות הביצוע .

10 - 4

אוסף עזרא אוריון

ב. יישובי המאה הי' לפנה"ס במרחב הציבורי

(התקופה הישראלית ב' 1)

12 - 11



מכון לנוכחות ציבורית  
מכון לנוכחות ציבורית  
מכון לנוכחות ציבורית



מקורות מידע

Ezra Orion Collection  
Public Art Archive

ב. התקופה היישובית בהר הנגב בתקופה הישראלית ב'1 בהקשר לתנאי הסביבה, המקורות המדעיים והממצא הארכיאולוגי.

הצעה להקמת מוזיאון בנושא :

### הר הנגב בימי דוד ושלמה

ג. אופי היישובים בתקופה הישראלית ב'1 בהר הנגב ו מיקום

כלכלה, תכנון וארכיטקטורה.

### המסרות :

ד. אורחות חיים באיזור זה בתקופה הנדונה ו נורמים למחצה

א. קהל המבקרים יכיר את עברו הסביבתי של איזור הר הנגב

ואת השרידים הארכיאולוגיים בתקופה הישראלית ב'1

(המאה הי' לפנה"ס) **אוסף עזרא אוריון**

**ארכיון אמנות במרחב הציבורי**

ב. קהל המבקרים יבין את הקשר בין הגורמים הסביבתיים ובין

התיישבותו של האדם באיזור הר הנגב בתקופה הישראלית ב'1 .

ג. קהל המבקרים יכיר את הרקע ההיסטורי של תקופת דוד ושלמה

בהר הנגב ויבין את הקשר בין הממצא הארכיאולוגי והמקור

הממצא הארכיאולוגי והמקור

מועד להפגן הממצא

הכתוב .

Ezra Orion Collection

Public Art Archive

קהל היעד: מוסדות חינוך, תרבות ואמנות, תלמידות חוק.

(כולל מעודה) מהתקופה הישראלית ב'1 בהר הנגב . דגם של בית

### הרעיון :

שגשג המרחבים - מאפיין מסוים בתכנון היישובים באיזור זה ,

תערוכה אשר תמחיש את יחסי הגומלין בין האדם והסביבה באיזור הר

הנגב בתקופה הישראלית ב'1 (המאה הי' לפנה"ס) וכן את הרקע

ההיסטורי של התקופה באיזור זה . בתקופה הישראלית ב'1 .

ממצאים שנחשפו באתרים אלה

נושאי התערוכה המוצעים בהתאם למסורת ולרעיון הס :

מידע כגון ופיתוחיות הפבר ילדו את אמצעי ההמחשה הנ"ל .

א. תנאי הסביבה ; גיאומורפולוגיה , אקלים ומשקעים , חי וצומח .

ב. התפרושת היישובית בהר הנגב בתקופה הישראלית ב' I בהקשר לתנאי הסביבה, המקורות הכתובים והממצא הארכיאולוגי.

ג. אופי היישובים בתקופה הישראלית ב' I בהר הנגב; מיקום, כלכלה, תכנון וארכיטקטורה.

ד. אורחות חיים באיזור זה בתקופה הנידונה; נוודים למחצה ויושבי - קבע.

## אוסף עזרא אוריון

### הביצוע: ארכיון אמנות במרחב הציבורי

- המוזיאון יוקם במבנה קיים, הסמוך לקבר דוד בן - גוריון

(חדר אוכל צוות) ושטחו - 400 מ"ר.

- נושאי הרעיון המוצעים לעיל, ובאור לידי ביצוע על ידי אמצעי

ההמחשה הבאים:

שלושה דגמים תלת - מימדיים: דגם של הגיאומורפולוגיה

והמשקעים באיזור זה, בתקופה הנידונה, דגם של יישוב אופייני

(כולל מצודה) מהתקופה הישראלית ב' I בהר הנגב. דגם של בית

ארבעת המרחבים - מאפיין מסוים בתכנון היישובים באיזור זה, בתקופה הנידונה.

תצלומים של איזור הר הנגב ואתרי התקופה הישראלית ב' I.

מפת תפרושת יישובי הר הנגב בתקופה הישראלית ב' I.

ממצאים שנחשפו באתרים אלה.

מידע כתוב וכיתוביות הסבר ילוו את אמצעי ההמחשה הנ"ל.

סרט תיעודי הממחיש את הנושאים שהוצעו ברעיון (ראה לעיל).

## עלות הביצוע :

ביצוע הקמת המוזיאון ייערך בכמה שלבים : (לפניהם)

א. עבודת האוצרים ומעצב התערוכה \* ייעשו בשני שלבים :

הכנה רעיונית (איסוף מקורות המידע וכתיבה) .

הכנת תוכניות עיצוב המוזיאון והתערוכה .

ב. הכשרת המבנה לייעודו כמוזיאון .

ג. הכנה וביצוע של אמצעי ההמחשה .

ד. הכנת הממצאים לתצוגה . כולל מידע ופיתוחיות .

ה. הכנת קטלוג התערוכה במרחב הציבורי

שלבים הראשון והשני יידרשו 450,000 ש"ח .

לשלושת השלבים הבאים יוצעו בעתיד שלוש עלויות שונות בהתאם לנדרש .

\* יש לפנות אל מספר מעביר - תערוכות , לקבל הצעות מחיר

Ezra Orion Collection

Public Art Archive

ומשתפלת צפונה אל בקעת צין . נחלים חוצים את הרמה ויוצרים בה קאניונים ובהם מעיינות שכבה .

רמת לוך משתרעת מדרום - מערב להר עריף והיא בעלת נוף מעוגל והרי טבלה .

בתקופות הפרהיסטוריות שרר באיזור זה אקלים ים - תיכוני . לפני כ 12,000 שנה היה האקלים באיזור הר הנגב דומה לזה , שבשפלה הפנימית כיום, עם כמות משקעים של 300 - 400 מ"מ בשנה . בתקופות ההסטוריות , עד לפני כ 1,000 שנה , נעו כמויות המשקעים בין 200 - 250 מ"מ בשנה . כיום כמות המשקעים באיזור היא 100 - 200 מ"מ בשנה . כלומר: בעשרות אלפי השנים האחרונות חל תהליך של השחנה באיזור הר הנגב .

תנודות אקלימיות אלה שינו בתהליך איטי את אופיין של חברות הצומח ואוכלוסיות בעלי החיים: הצומח שינה את אופיו מחברות חורש ים - תיכוני לחברות צומח ערבותי - מדברי . אוכלוסיות בעלי החיים נטשו בחלקן את האיזור ובחלקן התאימו עצמן לתנאי סביבה שחונים יותר .

תנאי הסביבה איפשרו את התקיימותה של אוכלוסייה חצי נוודית ואת התיישבות הקבע החקלאית בתקופה הישראלית , אשר התקיימה ברובה בסביבות קו המשקעים 100 - 200 מ"מ גשם בשנה . אך , להתיישבות הקבע בתקופה זו היו גם שיקולים מדיניים - כלכליים (ראה בהמשך) .





ב. יישובי המאה הי' לפנה"ס (התקופה הישראלית ב' I)

ההתיישבות, שקדמה ליישובי המאה הי' לפנה"ס, באיזור הר הנגב, התקיימה בתקופה הכנענית התיכונה א' (2200 - 2000 לפנה"ס) ולאחריה היה פער התיישבותי של כאלף שנה. מאחרי פער התיישבותי זה חלה בתקופה הישראלית פריחה יישובית. עדות לכך מהווה מערך של המצודות והיישובים, אשר הקמתם היתה פעולה ממלכתית, שמטרתה היתה להבטיח את שלטונם המלא של מלכי ישראל על מרחבי הנגב והדרום-מערב. בתקופה זו היה צפון-מזרח הנגב שטח יישובי, שבע ובקעת ערד, עד פנים הר הנגב ועד קדש - ברנע. זאת על פי ממצאי הסקרים והחפירות וכן לפי תיאור הגבול הדרומי של יהודה: "... אל גבול אדום מדבר צן נגב, מקצה חמם: ויהי להם גבול נגב מקצה ים המלח מן הלשון הפונה לנגב: ויצא אל מנגב למעלה עקרים ועבר צנה ועלה מנגב לקדש ברנע ועבר חצרון ועלה אדמה ונסב הקרקעה" (יהושע ס"ו, א - ד).

Ezra Orion Collection  
Public Art Archive

תיארוך היישובים והמצודות למאה הי' לפנה"ס מובא כאן על פי קביעתו של החוקר אותם - ד"ר כהן, ר. יש המקדימים תיארוך זה למאה הי"א לפנה"ס (רותנברג, אהרונם ומשל).

יישובי המאה הי' לפנה"ס שוכנים בדרך כלל על מורדות גבעות, על גבעות נמוכות, או על גב שלוחה בקרבת עמקי הנחלים הגדולים. אלו הם יישובי קבע בעלי אופי חקלאי השוכנים בדרך כלל בקרבת מצודות ומצדים והם כוללים מבני מגורים, אסמים וגרנות, מכלאות, חצרות, בורות מים וסכרים חקלאיים. ניתן להבחין בשני סיפוס יישובים; יישובים השוכנים במדרונות הגבעות, בקרבת החלקות החקלאיות. מבני המגורים ביישובים אלה הם בדרך כלל מסיפוס בית ארבעת המרחבים". הם שוכנים בצדו האחד של הנחל והסכרים .../..

החקלאיים מגיעים עד קירות המבנים . יישובים מטיפוס זה הם היישוב בחורבת חלוקים והיישוב ברמת מסרד . האלה חצר משותפת . הטיפוס השני הוא של יישובים השוכנים על גבעות נמוכות , ללא קשר ישיר עם החלקות החקלאיות . הסכרים נמצאים בנחלים הסמוכים ליישוב . מבני המגורים הם בני אחד עד שלושה חדרים ובדרך כלל תוכניתם אינה מטיפוס "בית ארבעת המרחבים" . דוגמא לכך הם היישובים בנחל מתנן ובנחל חורשה .

המצודות מן המאה ה' לפנה"ס כוללות שורה של חדרי סוגרים הערוכים סביב חצר מרכזית והן נחלקות לשלושה טיפוסים: א. מצודות סגלגלות בנות גגים ופונקציה כשוכנות ביחידה המצודה הגדולה מטיפוס זה היא המצודה שבחורבת רחבה , קוטרה 60 - 75 מ' .

המצודות באתר הרועה , נחל עקרב ועין קדיש בעלות קוטר 45 - 50 מ' . שבע מצודות בעלת גודל בינוני בחורבת כתף שבטה , בנחל חורשה , בנחל סרפד , בנחל אלה , בשלוחת קדש - ברנע , בואדי אל קודיראת ובהר חמת . קוטרן 25 - 43 מ' .

שמונה מצודות קטנות יותר: בחורבת חלוקים , בנחל רות , בנחל רסיסים , בנחל לענה , המצודה הקדומה בתל קדש - ברנע , בנחל לוז , מצד נחל חורשה , מצד נחל אלונים . קוטרן 15 - 23 מ' .

ב. מצודות מלבניות בנות גדלים שונים: המצודות הגדולות - רפד וחתירה , שוכנות על גבי גבעות בודדות במישור ירוחם .

שש מצודות בעלות גודל בינוני: בהר בוקר , בהר רביב , בהר סעד מצודת באר חפיר , מצד קדש - ברנע ומצודת מישור הרוח . אורכן 20 - 28 מ' ורוחבן 15 - 17 מ' . המצודה הקטנה מטיפוס זה היא מצודת נחל צנע , אורכה 17 מ' ורוחבה 15 מ' .

לכבוד:

עזרא אוריון

כאן

לעזרא שלום,

הנדון: מכתבר בנושא מרכז מבקרים בינתחומי

אוסף עזרא אוריון

בהנהלת המדרשה התגבשה ההבנה שקיים צורך ליעד את מבנה חדר האוכל הישן למתקן אשר ישמש כמרכז להשתלמויות וכן כמרכז אינטראקטיבי לתצוגה ומידע בהקשר לעשייה הכוללת במדרשה ובאזור.

מכון תוכנית כיבורים  
מכון תוכנית כיבורים  
מכון תוכנית כיבורים

את המהלך יוביל בצלאל כהן ותקבע ועדת היגוי לנושא

Ezra Orion Collection

אני משוכנע שרעיונות שהזכרת במכתבר יתבצעו במרכז החדש.

19/4

+ יתקן -

קב"ח כהן  
עמוס רי'מונד  
מנהל כללי

עמנואל

העתק:  
בצלאל כהן

למשה שריר  
כאן

מרכז הדרכה - נגב / מוזיאון דוד-שלמה

את הרעיון להקים כאן תצוגה בין-תחומית של הר-הנגב, שמרכז-הפזח שלה תהיה  
נוכחיתנו כאן בתקופת בית-ראשון - שינברג ליוסף ועקבסון ראש 'קרן הנגב' ב-3.4.1973.

ארכיון אמנות במרחב הציבורי

מוצע - על בסיס פרוגנמת 'הר-הנגב בימי דוד ושלמה' - להקים מרכז-מבקרים בין-תחומי,  
שמרכז-הפזח שלו תהיה הארכאולוגיה הישראלית כאן וביטוייה התניכיים -  
50 מ' מקברו של בן-גוריון.

מכון למחקר ופיתוח  
INSTITUTE FOR PUBLIC PRESENCE  
מכון למחקר ופיתוח

עזרא אוריון

Ezra Orion Collection  
Public Art Archive

העתק: יעקב עיני

מצורפת: חוברת אביבית

\* אביבית גרא, רשות העתיקות, 1995.

18/2

לדוד וזקן להקים  
מוזיאון עממי חד-גוני



## אובר Ubar

פתחנו חוברת זו בהודעת NASA לתקשורת, 5.2.1992, על גילוייה על-ידי לונגני חישה-מרחוק. משלחות 1990-91 גררו אתן דרך החולות גם ראדאר-קרקע ground radar, שסייע באיתורה של העיר - על חומותיה, 8 מגדליה ורחובותיה, מתחת לכ-40 רגל חולות... על-פי הסקרים, חפירות הלוקוסים, כלי צור ובדיקות פחמן-14 שנעשו עד כה, מתוארכת אובר כבית-נתיבות לשירות מדבר, החל מן התקופות הנאוליתית המאוחרת והכלקוליתית, סביב 5000-4000 לפנה"ס, עד למאות הראשונות לספירה. כבר הקרמיקה הכלקוליתית מזוהה בחלקה כמסופוטמית [שומרית], ומעידה עדות פרהיסטורית על מאגך עורקית-חבורה במזרח הקדום. קרמיקה 'צעירה יותר' זוהתה כקבלית קדומה, 2800 לפנה"ס, פרי-שושלתית, וכן מתקופות הברזל.

החפירות עד כה ותיארוך הממצא החומרי, נוהלו ואובחנו על-ידי פרופ' ברי ג'ונס Barri Jones, ארכאולוגיה, אוניברסיטת מנצ'סטר (אנגליה) ופרופ' יוריס זארינס Juris Zarins, ארכאולוגיה, אוניברסיטת מדינת מיסורי (ארה"ב). עד כה לא נמצא ממצא כתוב-אפיגרפי כלשהו. אובר נזכרת באיחור-רב במקורות ההיסטוריים הקלאסיים. הגיאוגרף תלמי-קלודיוס פתולמאס הוא המזכיר אותה לראשונה במאה השנייה לספירה, כקשורה בקטרופולין סופאר Soppbar דרומית-מזרחית לה, על תוף האוקיאנוס ההודי, מעבר לבכס הרי קרח Qara, שם עליה הוא המדנוח הראשון.

ראשי המשלחות הארכאולוגיות סבורים, שאובר היתה 'צואר-הבקבוק' של נתיבי-שירות רבים ממדינת החוף דופאר Dhofar - בדרום צפונה וצפונה-מערבה אל מסופוטמיה, אל ערי סוריה ואל נמלי חופי הים התיכון. ראשי המשלחות סבורים, שרעידות-אדמה, אירועי שבירה וקריסה גיאולוגיים, ערערו את מקד סלעי המשקע, שעליו היתה בנויה אובר, במאות ה-2 לספירה ונזנחו לנטישתה בתקופה הרומית המאוחרת.

עם זאת, היא נזכרת מספר פעמים בסוואן בקשר לגומת סדום ועמורה התיכיות (בראשית, יח)... שחטאו ונהרסו על-ידי האל - אללה.

יתכן שאותם אירועים גיאוקטטוניים הם שתרמו להעלמה של גרקה מחוף המפרץ הפרסי.

7 לאפריל 1998

לכבוד:  
עזרא אוריון ✓  
כאן

לעזרא שלום,

הנדון: מכתב בנושא מרכז מבקרים בינתחומי  
ארכיון אמנות במרחב הציבורי

בהנהלת המדרשה התגבשה ההבנה שקיים צורך ליעד את מבנה חדר האוכל הישן  
למתקן אשר ישמש כמרכז להשתלמויות וכן כמרכז אינטראקטיבי לתצוגה ומידע  
בהקשר לעשייה הכוללת במדרשה ובאזור.

את המהלך יוביל בצלאל כהן ותקבע ועדת היגוי לנושא.

אני משוכנע שרעיונות שהזכרת במכתבך יקבלו ביטוי במרכז החדש.

Ezra Orion Collection  
Public Art Archive

ר.ב. ח.כ.ה.  
עמוס ריצ'מوند  
מנהל כללי

העתק:  
בצלאל כהן

19/4



למשה -

חזר-אוכל-צוות

תצוגה בין-תחומית

- - - - -

דוד ושלמה

- - - - -

מרכז הסברה

מועד המקנש הקודם שתואם - 27/8.

ב-31/8 לא אוכל להשתתף (חורל).

ארכיון אמנות במרחב הציבורי

לפי תפיסתי:

- תצוגה בין-תחומית לא-הידרו-בין-אנתרופו של הר הנגב -
- עם דגש על נוכחותנו כאן בתקופות דוד ושלמה - לפנייה שבסי יהודה ושמעון;
- אחריה - ממלכת יהודה ושיבת ציון -
- משולבת בהמקשת קרית שדה-בוקר במכלול חינוך סביבתי, מורשת ב.ג. -
- וחקר המדבר -
- לא קפסריה - 5 דקות מקפסריה צין (על-יד הסנף)
- בלי שילוב כלשהו באותו מבנה - של כוח מגשה.

מצורפים: דפי תזכורת.

עזרא אוריון

העתקים: יעקב עיני

רו ארבל

\* בשיתוף וחסות רשות העתיקות (ד"ר רודולף כהן)

חוברת אביבית גרא - אצלך.

19/8 - 15 איהל

24.3.98

לעמוס

כאן

## קרית שדה-בוקר

### - מרכז מבקרים בינתחומי -

מוצע להקים צוות היגוי לגיבוש פרוגרמה להקמת 'מרכז' בחדר-אוכל-צוות הישן - כחלק מן היטילת המדברית ע"ש בן-גוריון.

אוסף עזרא אוריון  
ארכיון אמנות במרחב הציבורי

IPQ

מכון לזיכרון ופיקוד  
INSTITUTE FOR PUBLIC PRESENCE



• עזרא אוריון

• בצלאל כהן

• רוז ארבל ✓

• זחר מליניאק

• נציג מורשת בן-גוריון

• נציג המכון לחקר המדבר

• ד"ר רודולף כהן.

- הנגב פאולמות תהליכים;

- נוכחות האדם בנגב, עם דגש על נוכחותו כאן בתקופות ההתנחלות ונדוד-שלמה;

- ההתיישבות החדשה בנגב לפני ומאחר קום המדינה.

- מלחמת השחרור בנגב 1948-9; Ezra Orior Collection

Public Art Archive

- אגף מורשת בן-גוריון;

- אגף המכון לחקר המדבר;

- אגף לחינוך הסביבתי כאן;

- אגף רשות שמורות הטבע והגנת הטבע בנגב.

← להכריז על הקמתו ביום העצמאות ה-50 למדינה.

עזרא אוריון

העתיקים: - הנ"ל

- יעקב עיני

12/06/97  
39536

ISRAEL  
ANTIQUITIES  
AUTHORITY



רשות  
העתיקות

מזיאון דוד -  
שלמה

לכבוד  
מר משה שריר  
מנכ"ל מדרשת בן גוריון  
שדה בוקר

שלום רב,

הנדון: הצעה להקמת מוזיאון ארכיאולוגי במדרשת שדה בוקר

תחילה ברצוני לכבד אותך ולאחל לך הצלחה בתפקידך החדש.  
ארכיון אמנות במרחב הציבורי  
בעבר פנה אלינו מר יוסי אביהוא וקיימנו איתו שיחה - מר דב נחליאלי -  
ארכיאולוג מרחב דרום ואני, אודות רעיון הקמת מוזיאון ארכיאולוגי בשדה  
בוקר. רעיון זה עלה לפני שנים רבות בעקבות סקר וחפירות שערכתי באזור  
שדה בוקר. מדובר בעיקר באתרים מתקופת בית ראשון (ימי המלכים דוד  
ושלמה) ועל כן חשוב כי נכון יהיה להציגם האתרים והממצאים שנחשפו  
באזור מתקופה זו. אציין כי לעיון זה שותף גם מר עזרא אוריון  
ובעקבות בקשתו נכתבה פגיונרמה לעיון. הקמת מוזיאון "ימי דוד ושלמה".  
הנני שולח לך בזאת הפרוגרמה לעיוןך.

נשמח מאוד להיפגש איתך ולדון בנושא זה.

ד"ר יודולף כהן  
משנה מנכ"ל רשות העתיקות

העתקים: מר דב נחליאלי - ארכיאולוג מרחב דרום ורשות העתיקות  
מר עזרא אוריון - מדרשת בן גוריון - שדה בוקר.

עזרא אוריון



רשות העתיקות  
מרחב דרום

29.4.97

תאריך

הנדון:

חומר קריאה

שם האוסף: א-ה  
המחבר: א-ה  
המקום: א-ה

אוסף עזרא אוריון

ארכיון אמנות במרחב הצבורי

נמילא:

09.15  
מכון לזיכרון ציבורי  
INSTITUTE FOR PUBLIC PRESENCE  
مركز للذاكرة العامة



Ezra Orion Collection  
Public Art Archive

אוסף עזרא אוריון  
המחבר: א-ה

10/5  
א-ה  
א-ה  
א-ה

סיכום  
י"ד

13/6  
אוסף עזרא אוריון  
א-ה

## מוזיאון דוד בן-גוריון לתקופת דוד ושלמה בנגב

- ☐ הכוונה היא להקים במדרשת שדה-בוקר תצוגה ארכאולוגית מרשימה על שפת מצוק נחל צין - 50 מ' מאתר קברו של ב.ג...
- ☐ מטרת המוזיאון היא להמחיש את הנוכחות היהודאית בהר-הנגב ובנגב בכללו, במאה ה-10 לפנה"ס, באמצעות ממצאים ארכאולוגיים, דגמים, מפות, לוחות צילום וקרטוני וידאו.
- ☐ המוזיאון יוקם ראשונית בבנין חדר-אוכל צוות לשעבר של המדרשה - ויושלם בעתיד בינו לבין שפת המצוק.
- ☐ התצוגה תכלול:
- \* לוח צילום גדול של חרס יהודי מקדש-ברנע
  - \* צילומים, תכניות ומפות של 40 מצודות יהודאיות בהר-הנגב
  - \* דגם מצודת קדש-ברנע
  - \* כלי חרס אופייניים לתקופה
  - \*
  - \*
- ☐ המחשת יחסי תבליט-משקעים-צומח-חי-אדם בהר-הנגב
- ☐ שיירות מדבר
- ☐ ארכאולוגיה של נוודים.

המוזיאון יחזק ויופעל על-ידי ביים שדה, בהנחייתו ובפיקוחו, בתיאום הדוק עם רשות העתיקות.

"...ויהי הגורל למקה בני יהודה אל גבול אדום מדבר צין נגבה ... מקצה ים המלח ... אל מנגב למעלה העקרבים ועבר צינה ועלה מנגב לקדש-ברנע ... ויצא נחל מצרים ... (במדבר, לד, 4; יהושע, טו, 47).

מדרשת שדה-בוקר

29.11.95

לאיתן איפוד

רשות הגנים הלאומיים

מחוז הדרום

שלום -

מוזיאון דוד-שלמה כאן

אוסף עזרא אוריון

כדי לגבש את תוכן המוזיאון - ולמנוע כפילות עם מרכז המבקרים בעברת -  
ארכיון אמנות במרחב הציבורי  
אם תוכל להעביר לי עותק של הפרוגרמה שלו.

ולהתראות -

מכון לזיכרון ציבורי  
INSTITUTE FOR PUBLIC PRESENCE  
مركز للذاكرة العامة

עזרא אוריון



Ezra Orion Collection  
Public Art Archive

העתקים: יעקב עיני - מנהל היחידה לפיתוח תכניות לימודים

שי טחנאי - היחידה לפיתוח תכניות לימודים

רו ארטרכט - מנהל בייס שדה-בוקר





רשות הגנים הלאומיים

מוסיפים חוויה למח שרה

אגף תכנון ופיתוח

12 נובמבר, 1995

C:\DOCUMENT\TOP11061.DOC

לכבוד

נורא אוריון, רולנד זאב פרידמן

אוסף עזרא אוריון

שלום רב,

ארכיון אמנות במרחב הציבורי  
הנדון: שדה בוקר: מוזיאון דוד ושלמה

קבלתי פנייתכם בנדון מיום 11.9.95; רשות הגנים תעודד יוזמה כזו כיחסה לכל יוזמה תיירותית בשכונת לגן לאומי, ותבחן בחיוב אפשרות שילוב מוקד המשיכה, לכשקום, כערך מוסף, במסגרת פעולות השיווק של הגנים הלאומיים.

מאידך, מדיניות הרשות כיום גורסת הרחבת הפיתוח של אתריה בפרייקטים עתירי השקעה רק לאחר בירור והבטחת המקורות לתפעולם ברמה הראויה. על פני הדברים לא נראה כי המוזיאון המוצע יעמוד במבחן זה, בתנאים הנוכחיים. לפיכך לא נראית מעשית אפשרות שילוב הפרויקט בגן הלאומי, לצערי.

בברכה,

אדר' גורי קרביץ

מנהל אגף תכנון ופיתוח

19/11

העתק:

ישראל גלעד - מנכ"ל הרשות

יוסי אליהוא, מנכ"ל המדרשה

רודולף כהן, רשות העתיקות

רוז אטרקט, מנהל ב"ס שדה בוקר

א. רותם, ע. גרינשטיין, א. שרגא, א. חננאל - כאן

אוסף עזרא אוריון  
ארכיון אמנות במרחב הציבורי



מכון לרשימות כיבוריות  
ארכיון אמנות במרחב הציבורי  
מרכז למחקר ופיתוח



Ezra Orion Collection  
Public Art Archive

זכרון דברים מיום 6/9/95

הנושא: הצעות לתכנון תצוגות למוזיאון בנושא: "הר הנגב בימי דוד ושלמה".  
נוכחים: יוסי אליהוא, יעקב עיני, אורלי אלמקייס, עזרא אוריון, רז ארטרכט,  
שי טחנאי, צביה שש.

יוסי : הסיכום העקרוני עם רשות העתיקות, שהם נותנים את התיכנון, היעוץ המקצועי והתצוגה במבנה של המדרשה. נותרה הבעיה של תיפועל השוטף, העלויות גבוהות והשאלה איד מכסים זאת? מהם דרכי המימון? מבקש, תחת מגבלה זו, לדון בנושא מוזיאון בימי דוד ושלמה בהר-הנגב. מעבר לתצוגה, הנושאים לתצוגה ועיצוב התפיסות, חשוב להכין הצעה שתענה על איד מחזיקים מוזיאון כזה, באיזה אופן מבחינה כלכלית ואיד נוכל לעמוד בה? באחריות אורלי - מבנה לוגי של ביקורים.

עזרא : הסיכוי הוא, רשות הגנים הלאומיים. יש רצף שמשפר את הסיכוי וההידברות עם הרשות היום. המנדעת למוזיאונים קנימת.

יוסי : מציע שעזרא יכין מסמך בטעם הלוגיסטי, אדמיניסטרטיבי, כל ההקשר המוזיאלי ולשלוח לרשות הגנים. לקיים פגישה עם רודולף כהן מרשות העתיקות, עם מוסקה בו-פורת מרשות הגנים ולטכס עצה במשותף. לא יהיה נכון להקים שני מוזיאונים שעוסקים באותם תחומים, אחד בעובדת ואחד כאן במדרשה.

יעקב : יש שתי הצעות של אליאב נחליאלי ושל דוד גל. לתיכנון תצוגה במוזיאון שתיהן טובות, המלצות מצד יזנות. השאלה את מי לזקחים. שני אנשים עם רקורד. מציע ללכת על ההצעה הזולה, אין פער גדול.

יוסי : מציע לשאול את רודולף כהן ואחרים מה חלקם בעניין, מבחינת התיחסות ומימון, ולראות שיתוף הפעלה עם רשות העתיקות ורשות הגנים. מציון, שחובה להיפגש עם רשות העתיקות. מציע שיהודיה תכיד יהיה שותף לנושא.

יוסי שואל מי מוביל את הנושא.  
הוחלט: שי ילווה את עזרא וירכז הנושא.  
עזרא יעביר את הנושא ליהודה ולעניין את יעקב שמול.

שי : ליצור ולראות אם יש דו-שיח עם רשות הגנים ורשות העתיקות, במידה ורשות הגנים לא בתמונה, לקיים פגישה עם רשות העתיקות.  
יוסי מבקש מטרות ולוח זמנים ברור ולחוץ חודש ימים מהיום.

## ל ס י כ ו ם:

1. באחריות אורלי הכנת מבנה לוגי של ביקורים.
2. באחריות עזרא הכנת מסמך בקטע הלוגיסטי והאדמיניסטרטיבי.
3. באחריות יעקב לבדוק עם רודולף כהן והאחרים, מה חלקם בענין, מבחינת התיחסות ומימון.
4. באחריות עזרא להכניס את יהודה לתמונה ולשתפו ולעניין את יעקב שמואל.
5. שי טחנאי ירכז הנושא.
6. מטרות ולוח זמנים ברור ולחוץ חודש מהיום.

## אוסף עזרא אוריון ארכיון אמנות במרחב הציבורי

רשמה: מימי



מכון לרוכחות כיבויות  
ארכיון אמנותי עזרא אוריון  
מאגד לניהולן הציבורי



Ezra Orion Collection  
Public Art Archive



המנהלה לפיתוח התיירות בנגב  
THE NEGEV TOURISM DEVELOPMENT ADMINISTRATION



רשות  
העתיקות

בחסות מרכז ההסברה

## מתכבדים להזמין

לטקס פתיחת האתר עין חצבה - תמר המקראית והרומית  
במסגרת יום שמירת עתיקות

במעמד

מנהל רשות העתיקות  
מר אמיר דרורי

אוסף עזרא אוריון  
ארכיון אמנות במרחב הציבורי  
המשנה למנכ"ל רשות העתיקות  
דר' רודולף כהן

מנכ"ל המנהלה לפיתוח התיירות בנגב  
מר דני מעין

Ezra Orion Collection  
ראש המועצה האזורית ערבה תיכונה  
מר שי בן אליהו

הטקס יתקיים ביום ב' י"ז בניסן התשנ"ה  
ב' חוהמ"פ - 17 באפריל 1995 בשעה: 11.00  
בתוכנית:

- ◆ ברכות
- ◆ הצגת ממצאי החפירה- דר' רודולף כהן
- ◆ הצגת שימור האתר- מר יעקב שפר, ראש תחום שימור
- ◆ סיורים מודרכים באתר בהדרכת- יגאל ישראל,
- ◆ צוות החופרים ומדריכי המרכז הארכיאולוגי נגב.
- ◆ פתיחת חדר התצוגה של האתר
- ◆ פעילות וסדנאות- פסיפסים ורפאות
- ◆ ארכיאטרון- מפגש עם דמויות מן העבר
- ◆ שוק מלאכות מסורתיות
- ◆ אוהל אירוח בדואי
- ◆ נגינה - צמד בלליקה
- ◆ כיבוד קל

21/12/94

עזרא אוריין

אוסף עזרא אוריין  
ארכיון אמנות במרחב הציבורי

IPQ



מרכז האמנות דיגיטלית  
מרכז האמנות דיגיטלית  
מרכז האמנות דיגיטלית

Ezra Orion Collection  
Public Art Archive

אוריין

אוריין



כתובות ברכה מחורבת תימן (כונתילת עג'רוד) - מרכז דתי מתקופת

המלוכה במרכז סיני

האתר נמצא 50 ק"מ מדרום לקדש ברנע.

זמנו - המאה ה-5 וראשית המאה הח' לפני סה"נ.

נחפר' על ידי משלחת בהנהלת זאב משל מטעם אוניברסיטת ת"א,

אגף העתיקות והמדור לידיעת הארץ של התנועה הקיבוצית.

באתר נמצאו מספר כתובות וביניהן כתובות ברכה:

א. כתובת חרותה על גבי קערת אבן ונוסחה:  
ארכיון אמונת במרחב הציבורי  
לעבדיו בן עדנה ברוך הוא ליהו

ב. כתובת מצוירת בדימוס על גבי פיטס:

אמר א(ש)ו המלך וכתובת בדימוס על גבי פיטס: ברכת (י) אתכם

ליהוה ש(ו)מר(ו) ולאשרתה

ג. כתובת מצוירת וכתובת בדימוס על גבי פיטס:

אמר אמריו אמר לאדוני וכתובת בדימוס על גבי פיטס: ברכת (י) אתכם ולאשרתה

יברכ(ך) וישמרך ויהי עליך

לפי: משל, ז' חורבת תימן (כונתילת עג'רוד) - מרכז דתי מתקופת

המלוכה במרכז סיני, מתוך: סיני ב' עורכים - גבירצמן ואחרים,

פרסומי "ארץ", הוצאת משרד הבטחון, תשמ"ז: 665-673.

המחלקה לחינוך - אוני. בן-גוריון  
 יחידה לחינוך סביבתי  
 מדרשת שדה בוקר



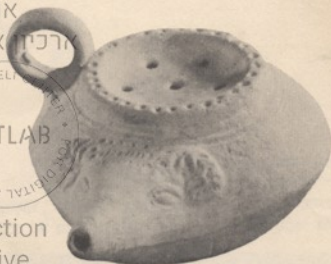
אוסף עזרא אוריון  
 מרכז אמנות במרחב וארכיון

IPQ

מרכז לזכויות כינויים  
 אינטרנציונלית - אינטרנציונלית  
 מרכז לזכויות הכותבים

THE ISRAELI  
 ARTLAB  
 THE ISRAELI  
 ARTLAB

Ezra Orion Collection  
 Public Art Archive



השמן שימש גם למאור והיו מדליקים בו נרות של חרס.  
 (משמאל קבוצת נרות מימי החשמונאים). את הנרות היו  
 ממלאים בשמן בעזרת משפך מיוחד בעל מסננת (ראה  
 משפך מעוטר במרכז). השמן נוצק דרך הפתח העגול  
 שבמרכז הנר והפתיל, שהיה עשוי פשתן או כותנה,  
 הונח בפיו.

אוסף עזרא אוריון

ארכיון אמנות במרחב הציבורי



לזאב טמקין  
מנהלת התיירות לנגב  
באר-שבע

שלום -

### מוזיאונים במדרשת שדה-בוקר

#### **א. מוזיאון לתקופת דוד ושלמה בהר-הנגב**

במגמה לתגבר את פוטנציאל התיירות פנים וחוץ של מדרשת שדה-בוקר - אנו מנסים לקדם את רעיון המוזיאון הארכאולוגי במרכז המסחרי כאן. רשות העתיקות מוכנה להשאל את המוצגים ולתת את ההנחייה המקצועית. נודה לכם אם תוכלו לסייע לנו במימון ההקמה בסך כ-200,000 ש"ח. ההפעלה על-ידינו.

#### **ב. מוזיאון לפיסול מדברי**

באותה מגמה אנו מחפשים תמיכה בסך \$ 50,000 לתוספת של אגף למוזיאון הזה, הזה, אשר נפתח ב-1981 בסיוע מפעלות דיסקונט. אני מתכוונים לפתוח אותו לקהל הרחב בהדרכת האישית. האם תוכלו לסייע?

מכון לזיכרון  
INSTITUTE FOR PUBLIC PRESERVATION  
מכון לזיכרון  
ישר כוח!

Ezra Orion Collection  
Public Art Archive

עזרא אוריון

מצורפים: - חומר על המוזיאון הארכאולוגי  
- חומר על המוזיאון לפיסול מדברי.

העתקים: יעקב עיני, מנהל אגף החינוך, מדרשת שדה-בוקר  
שמוליק ריפמן, ראש המועצה האזורית רמת-נגב  
יהודה חניבד, מנהל תיירות נגב במועצה האזורית רמת-נגב.

לצבי ינאי

מנכ"ל

משרד המדע התרבות והתקשורת

שלום -

## מוזיאון בינתחומי מדברי

- פורום המדע והאמנות -

י. ינאי -

בהמשך למפגשנו ב-23.12.93 במשרדכם בתל-אביב.

ראשונית אמרת, שהמושג 'מוזיאון לא מתאים. אין בעיה. אפשר לבחור ב'מרכז המחקר',

אוסף עזרא אוריון

'ביתן', 'מיצב', או - -

רשות שמורות הטבע הקימה לפני מספר שנים במצפה-דמון מרכז מבקרים בינתחומי  
המוקד במכתש רמון וכולל ויטרינות גאולוגיות, זואולוגיות וארכאולוגיות.

מציע שהפורום שלנו יהיה, כאחת מפעולותיו ודיוניו, צוות היגוי להקמת מרכז המחשה  
בין-תחומי של הנגב. כנושא עיקרי עם 'שגרירויות' של משפחת המדבריות העולמית ושל  
מדבריות מערכת השמש - שיקס כאן.

מהמחשה תכלול מוצגים 'פיסיים', ויטרינות, מפות, סרטוני וידאו של המחשת תהליכים  
גאולוגיים, אבולוציוניים ואסטרופיזיים וסרטוני-טבע ואדם של מדבריות כדור-הארץ,  
הירח, המאדים ועוד.

שהמחשה תכלול אמנות מדברית-מיתית-ארכאולוגית של נוחים בנגב, אמנות מדברית  
של תרבויות שונות על כדור-הארץ, עבודות פיסול מדברי בעשורים האחרונים -  
כאן, במדבריות ארצות-הברית ובמערכת השמש (הפרוייקטים עם NASA).

מציע להזמין למפגש אתנו את פרופ' עמנואל מזור (מכון ויצמן, מדען-מחשב); את פרופ' אוריאל  
ספריאל (היח' לאקולוגיה מדברית, המכון לחקר המדבר, קרית שדה-בוקר); את פרופ' חגי  
נצר (בייס לאסטרופיזיקה, אוני' תל-אביב); את ד"ר חיים צוקר (המח' לגיאוגרפיה, אוני'  
בן-גוריון בנגב).

הדיון הקדם-אופרטיבי הזה יכול לתרום חיונית לפורום, למשרד שלך ולנגב.

י"ש כוח -

עזרא אוריון

לאמיר דרורי, מנכ"ל  
למרכזי בן-פורת, מנכ"ל  
לדן פרי, מנכ"ל

שלום -

### שמורות ארכאולוגיות לאומיות בנגב

- בהמשך להצעה הראשונית ששלחנו לכם בסוף אפריל 91, ולאור מגמות תיאום  
חיוביות שחלו בשטח - אנו מציעים לכונן מסגרת תיאום **תלת-רשותית**  
לקידום סקטוטורי ותפעולי של **שמורות ארכאולוגיות לאומיות בנגב**.  
- מציעים שעבודת וממשית יכלולו קדימות בתכנון ויישום התצורה הזאת.  
- מציעים לקיים במוחלט **דסקלר ירושלים**, את מפגש ההקמה של "המשולש" -  
עוד בקיץ זה.

בברכה,

מכון לתוכנית דיגיטלית  
INSTITUTE FOR DIGITAL PRESERVATION  
مركز للتقنية الحديثة

עזרא אוריון

Ezra Orion Collection  
Public Art Archive

מצורפת: ההצעה מלפני שנה.

העתקים: רחולף כהן

דב נחליאלי

אפרים חננאל

שמול

יעקב עיני.

11/6/92  
עזרא אוריון  
בא  
לא ללא חלק זה





רשות העתיקות

ISRAEL ANTIQUITIES AUTHORITY

אוסף עזרא אוריון  
ארכיון אמנות במרחב הציבורי

לרבות

IPQ

מכון לטכנות ציבורית  
INSTITUTE FOR PUBLIC PRESENCE  
מרכז לטכנות הציבורית



לרבות

מדרשת סדה בקר

Orion Collection  
Public Art Archive

מדרשת בן אוריון

עתיקות הארץ - נכס לאומי

ת"ד 586, ירושלים 91004, טל' 02-292607, 02-292627



31 במאי 1992

לכבוד  
עזרא אוריון

שלום רב,

הנדנו: שמורות ארכיאולוגיות לאומיות

אוסף עזרא אוריון

ארכיון אמנות במרחב הציבורי

א. מנהל הרשות, דן פרי העביר אלי להתייחסות את מסמך הצעה לגישה חדשה בענין שמורות ארכיאולוגיות לאומיות.

ב. חלק מהצעתך כבר קיושם הלכה למעשה בשמורות טבע או בחלק מהן שהרשות החליטה להסדיר לניהול. כמו למשל אתר בורות לוש (נאגב, לפרופ' מזור יש רעיון מוגש שקדם ציטור בחוברת לרעירת מסלול ארכיאולוגי מקרית פארק הרמון ועד לבורת לוש) או למשל באזור עין סהרונים.

ג. הרשות תתמוך ברעיון שלך לאכרות שמורות ארכיאולוגיות לאומיות. מתן תוקף סטטוטורי לשטחים אלה יביא לשמירתם.

ד. כאדם נייטרלי מוצע שתיוגם ותרכיז מפגש חלת - רשותי.

ה. אין לנו אלא להתביש בנושא הרחבת שמורת מצוק הצינים ובתקווה לקדם את הנושא.

ב ב ר כ ה,

שמעון דעקב

העתק: דן פרי - מנהל הרשות

11/3/2

חברת - ר' יהודה אהרן  
ירק, ט', פייטל

פ' יטא חסד  
פ' ויטלר הופל

מספר:  $\frac{1}{2}$  גלן חדרים חטה ..  
חשבון האדריכל -> החוקה המקומית ודפ. .... 10

3 אורח חילוק  
2 אורח חילוק  
אוסף עזרא אוריון  
2 ארכיון אחרות במרחב הציבורי  
1  
+



Ezra Orion Collection  
Public Art Archive

ר' יהודה  
ר' יהודה  
ר' יהודה  
ר' יהודה

ר' יהודה (פאן) (אן) (=)

חברת - ר' יהודה אהרן  
ירק, ט', פייטל  
מספר:  $\frac{1}{2}$  גלן חדרים חטה ..  
חשבון האדריכל -> החוקה המקומית ודפ. .... 10

28/1 נמל

23.1.92

ליוסי אליהוא

כאן

### סיכום מפגש

השתתפו: רודי, דבליה, ינאל, רותה פלד, יעקב עיני

### אצלך:

- רודי הציע מניפת שיתוף פעולה.
- הוספת נקודות הדגשה.
- אושרה עקרונית בקדימות

אוסף עזרא אוריון  
למוזיאון לתקופת דוד ושלמה, משולב באגף החינוך (יעקב).  
ארכיון אמנות במרחב הציבורי

### אחריה כאן:

- להכין פרוגרמה קירוב שני + מספר איורים, מפות וכו'.
- לתאם אצל יעקב מפגש עם שי ודבליה.
- לקבל ממדרכי תכנית מצבית, קירות/וחתכים; לבדוק אפשרות של חיסול יח' השירותים בחדר.
- לבצע עם יעקב ושי מפגש עם יהודה גונדרי, סיור בבית שדה עיר ובמוזיאון שלו.
- לאחר השלמת הניל -

מכון ליוחסין ציבורית  
INSTITUTE FOR PUBLIC PRESENCE  
מכון להנפקת המצגות

Ezra Orion Collection

Public Art

### רודי:

- יזמן מפגש עם זורקין / מנהל מנהל
- להכין חומר המקשה לקראת הניל.

- תאריך יעד להשלמת שלב זה: יום ב.ג. נובמבר 1992.
- לכל אורך התהליך אני ק. הקישור בין המדרשה לרשות העתיקות.

עזרא

### העתקים: יוסי

יעקב  
רודי  
דבליה

+ ארכיון של נוסעים / תמונות

22/1/92

סיכום פגישה

לפני פגישתנו - 19/2

הנושא: מוזיאון הר הנגב

משתתפים: יוסי אליהוא, עזרא אוריון, יעקב עיני.  
רודי (משנה למנכ"ל), דב, יגאל, רותה פלד, - רשות העתיקות.

עזרא : על הפרק שיתוף פעולה רב שנתי.

רודי : 1959-1961 הייתי תושב המדרשה.

יש למסד את שיתוף הפעולה בנוסף לתשתית היסודית החברתית.  
מדרשת שדה בוקר הוא הדבר הכי חי ותוסס במרכז הנגב וצריך להיות מרכז  
הפעולות של המרחב בכל אופנים אפשריים.  
הכוחות האנושיים והתשתית האמיתית במרחב מצויים במדרשה.  
יוקם מוזיאון יהודי לזכרם של אבותינו ושל כלל ישראל. זה דבר מיוחד  
במינו באזור זה.

כולם מדברים על הנגב, נבטים ושוכחים שהיהודים היו בנגב קודם לכן, יש  
לכך ערך חינוכי מוגז ולאו דווקא.  
מהמרכז במדרשה יש לצאת לסיורים והדרכה בעתידות שבמרחב.

אחת ממטרות רשות העתיקות היא להביא את נושא הארכיאולוגיה והעתיקות  
לתודעת הציבור הרחב.

מכונים תוכנית לימודים בארכיאולוגיה לבית הספר התיכוני, יש קרנות  
התומכות בכך, מעוניינים לערב את בית הספר התיכון במדרשה באופן מורשע יותר.  
רשות העתיקות תקבל על עצמה את החלק הפדגוגי הנוגע למוזיאון.

הוצאה לאור - בוצעו דרכי הסתמים ודפוס בונים מבקשים להרחיב הפעילות.  
"בצורת" יש את ארכיאולוגיה של הנוודים.

יוסי : יעקב עיני ישמש איש קשר.  
חשוב שם יהודי ציוני למוזיאון וקשר עם הנגב שנקצה לו מבנה של 90 מ"ר..  
לגבי סיורים הדרכות, לימודים בתיכון, תקציב הקמה ותקציב הפעלה, יש  
להכין הצעה משותפת.  
ההצעות המגובשות תובאנה בפני ועדת החינוך, ועדת הכספים ומועצת המנהלים  
של המדרשה לדיון והכרעה.

רשם: יוסי אליהוא

19/2

✓

סוף אפריל 1991

## שמורות ארכאולוגיות לאומיות בנגב

- הצעה לגישה חדשה -

### 1. רקע

- עד היום עסקה רשות העתיקות בארכאולוגיה נטו: סקרים, חפירות הצלה, חפירות בקנה-מידה מלא, דיווח תצוגות מוזיאליות ושימור יחסי של אתרים על-ידי שילוט וגידור חלקי. טיעון סטטוטורי היה לרשות העתיקות אך ורק בתחומי האתרים הארכאולוגיים נטו: או טיעון להשהיית פעולות פיתוח, עד השלמת חפירות ההצלה; או טיעון למניעת פעולות פיתוח עקב ערכו הייחודי של אתר מסויים. - בשחזור אתרים נבחרים, בהכשרתם לביקור קהל ובאחזקתם - עסקה ועוסקת רשות הגנים הלאומיים, - עד היום עסקה רשות שמורות הטבע ב- (לא יפורט כאן).

### 2. הגישה הערכית

אתר ארכאולוגי בנגב הוא חוריה וערך לאומי בכך שהוא ממחיש למבקרים בו את נוכחות האדם-בר-התושבה, החרוץ, "האקולוג", אשר השכיל להשתלב בסובב מדברי שחון זה מתוך הבנה ומישרת נכון של מרכיביו, בתקופות ההיסטוריות השונות. קליטתו של המסר הזה מרחנית בכך שהאתר (כמו למשל העיר עבדת) ייחפר, ישוחזר וישולט, ובכך תתחצפת ממנו לכל מלוא הענין שביב תזהה נוף מדברי כמעט בלתי נגוע, למעט שרידי חקלאות מדומה, בנרות מים וכו'. הניגוד הקוטבי בין הנוף הצחיח הסובב לבין העדות הארכאולוגית המרשימה לתרבות עשירה וחוססת - היא מהותו של המסר הזה - האנושי, האוניברסלי.

### 3. יישום הגישה

- הגדרה: שמורה ארכאולוגית לאומית היא מרחב הכולל אתר ארכאולוגי מסיבי - השטח הבנוי - המזוהה, חפור ומשוחזר, את החוות החקלאיות הקרובות אליו, את הגתות, הגרנות, האטמים ובורות המים הקרובים - ואת כל שדה התחצפת ברדיוס של 2-3 ק"מ סביבו. - מרחב הנגב יכלול את השמורות הארכאולוגיות הבאות: חלוצה, רחובות, שבתה, עבדת וממשית. - בדרג נמוך יותר יכללו: ניצנה, חרבת טעדון, שער רמון, מואה, אתר נחל ניצנה, מעלה העקרים הרומי ועוד, כשמרחב השטח השמור סביבם יהיה ברדיוס של מאות מטרים בלבד.



- לדוגמא: שמורה ארכאולוגית ממשית תכלול את העיר הבנויה, את המוזיאון, את השטח הפתוח צפונה עד לכביש דימונה-סדום, קטע של נחל ממשית עליון הכולל את סכר בריכת המגלש, את מדרון רכס חתירה שמדרומו עד קו רקיע ואת מפעל ההטייה שבמוצא נחל ממשית מעבר לדייקת הר רותם.
- בכל השטח הזה לא יבנה שום מתקן או ישוב, פרט לקו המתח הגבוה העובר בו כבר.
- לדוגמא: שמורה ארכאולוגית עבדת תכלול את העיר הבנויה, החפורה והמשוחזרת בחלקה, את מחנה הצבא, החפור חלקית ואת כל המרחב סביבה עד מדרונות הר ערקוב במערב, עם בורות המים החצובים על שפת נחל צין, הר אלדד בדרום, עין-עבדת ורמת דבשון בצפון וקצה רמת נפחא במזרח - ברדיוס של 3 ק"מ לא יוקם שום ישוב או מתקן בנוסף על תחנת הדלק, אשר תיצבע בצבע לס, מבני חוות אבן-ארי הקיימים ומוזיאון קטן לתרבות הנבטית בנגב - בנוי אבן מקומית.

4. מוצע לבחון אפשרות של הקמת מסגרת משולשת - תלת-רשותית: של רשות העתיקות, רשות הגנים הלאומיים ורשות שמורות הטבע - אשר תקדם את תפיסת המתחמים הארכאולוגיים, או הפארקים הארכאולוגיים הזאת - מול מקרקעי ישראל ורשויות התכנון המחוזיות והארציות - כמסגרת משולבת - הן בגיבוש תכנית-האב לאתרים בנגב והן בהפעלתה.

מציע להתחיל בקידום התהליך הבינומסדי הזה,

INSTITUTE FOR PUBLIC PRESERVANCE  
מכון למחקר ושימור

ב ב ר כ ה,

Ezra Orion Collection  
Public Art Archive

עזרא אוריון

8.4.91

ליוסי אליהוא

כ א נ

שלום -

מוזיאון נוכחות האדם בחר-חננב

- שלב א' -

1. הרעיון הוא להקים במדרשה מוזיאון ארכאולוגי-בינתחומי אשר ימחיש לחניכים, מבקרים ותיירי פנים וחוץ את נוכחות האדם באיזור.
2. מוצע להקים בלוח זמנים קצר את שלב א' באולם הקטן של תאי הדואר (גלר לשעבר) במרכז המסחר, מול הסופר.
3. מוצע להתמקד בשלב זה בתקופת ממלכת יהודה בנבב, המאות ה-10-7 לפנה"ס.
4. להערכתנו, תהיה רשות העתיקות מוכנה להשאיל את כל המוצגים לתצוגה, בתמיכתה ובפיקוחה.
5. להערכתנו, תהיה מנהלת החזירות לנבב מוכנה לממן את המוזיאון חלקית, כגורם שותף (זורקין).
6. מוצע לקיים טכס אבן-פינה קטן במשולב בטכס חנוכת המרכז המסחרי ע"ש יוסף יעקבסון.

= = =

יהודה חניבד

דב נחליאלי

עזרא אוריון

מדרשת שדה-בוקר

7.11.90

לרודולף כהן

רשות העתיקות

מוזיאון ישראל, ירושלים

שלום -

מוזיאון נוכחות האדם בהר-חננג

בהמשך לרעיון שהעלית ביום העיון ב-16.9.90 כאן - להקים את המוזיאון המרכזי במדרשה - דיברתי היום עם יוסי אליהוא, מנכ"ל המדרשה. הרעיון ראשונית נראה לו חיובי. קיימת נכונות ללכת בגדול - -

אוסף עזרא אוריון

מציע שתנסח תזה על עמוד אחד והשלחנה אלי. אנני משער שאנחנו נהיה מעוניינים להיות שותפים גם לגיבוש החוכן של המוזיאון באוריינטציה בין-תחומית.

ברכת שיתוף פעולה,

עזרא אוריון

מכון לזיכרון ופיקוד  
מכון לזיכרון ופיקוד  
מכון לזיכרון ופיקוד



Ezra Orion Collection

Public Art Archive

העתקים: יוסי אליהוא - מנכ"ל

יעקב עיני - היחידה לפיתוח

תכניות לימודים בחינוך סביבתי

3 4/4

מקורות מידע

1. אבן - ארי, מ., שון, ל. ותדמור, נ. הנגב, מלחמת קיום במדבר. ירושלים, תשמ"מ : 50 - 60 .
2. אהרונזי, י. ארכיאולוגיה של ארץ ישראל. ירושלים, תשל"ח : 150 - 153 .
3. כהן, ר. סקר ארכיאולוגי של ישראל, מפת שדה בוקר - מזרח ארדיון אמנות במרחב הציבורי. ירושלים, תשמ"ב. (168)
4. כהן, ר. קדש ברנע - מצודת גבול מימי ממלכת יהודה. מוזיאון ישראל, ירושלים, תשמ"ג .
5. כהן, ר. סקר ארכיאולוגי של ישראל, מפת שדה בוקר - מערב. מסגרת להסברת הממצאים ירושלים, תשמ"ה. (167)
6. כהן, ר. היישובים בהר הנגב לאחר השרידים הארכיאולוגיים והמקורות הכתובים באלף הד' - הא' לפנה"ס. חיבור לשם קבלת תואר "דוקטור לפילוסופיה". ירושלים, תשמ"ו. כרך א' : ב - ה, 314 - 462. כרך ב' : מפה ד', לוח 85, לוח 90, לוח 91, לוח 95, לוח 118, לוח 123 .
7. כהן, ר. היישובים בהר הנגב למו האלף הרביעי לפני סה"נ ועד המאה הד' לפני סה"נ. קדמוניות 83 - 84. ירושלים, תשמ"ט : 62 - 81 .
8. מורן, א. ופלמ"ח, ד. בורות המים בהר הנגב. החברה להגנת הטבע ומדרשת שדה בוקר, 1985 : 10, 27 - 66 .
9. מזר, ב. כנען וישראל. ירושלים, תשל"ד : 234 - 244 .

מדרשת שדה-בוקר

1.12.93

ליוסי אליהוא

כ א נ

שלום -

### עפיוני מדבר

אוסף עזרא אוריון

לקראת פגישתנו, מציע לשקול העיין ולשלב במחיצתו של תקופת דוד-שלמה בנגב,  
גם אגף של נוודי המזרח-התיכון:

- עפיוני מדבר - מתקני ציד צבאים ענקיים שנתגלו לראשונה מזרחית לרבת-עמון  
על-ידי טייסים בריטים אחרי מלחמת העולם הראשונה, ומאוחר יותר גם בנגב  
וגם בסיני.

- דרכי המור והלבונה של שיירות נמלים מתימן דרך פסטה - דרך עבדת - לעזה.

Ezra Orion Collection  
Public Art Archive

בוא נקדים את האחרים -

עזרא א.

העתקים: יעקב עיני

שי טחנאי

בצאל כהן



רשות העתיקות  
מרחב דרום

06/07/94  
הר הנגב-00429

לכבוד

דוררי אמיר  
מנכ"ל רשות העתיקות  
יוסי אליהוא  
מנכ"ל מדרשת בן גוריון

אוסף עזרא אוריון  
ארכיון אמנות במרחב הציבורי  
הנדון: מוזיאון ארכיאולוגי במדרשת בן גוריון

בהמשך לישיבה מיום ב' (ד' תמוז תשנ"ד, 13 ביוני 1994), ובהתאם לסיכום ישיבה זו, התכנסה הועדה שמורכבת מאביבית גרא, עזרא אוריון ודב נחליאלי ביום ב', 27.6.94, הועדה בדקה את המכונה שמיועד למוזיאון, ודנה בנושא ומצ"ב הצעה להקמת המוזיאון כפי שניתחן זאת אביבית גרא.

הכנת הפרוגרמה תארך במשך החודשים הבאים. לקראת סיום הכנתה של פרוגרמה זו אתאם פגישה בין הנהלת רשות העתיקות והנהלת המדרשה על מנת שנקבל החלטות להמשך הדרך.

בכבוד רב,  
דב נחליאלי

ארכיאולוג מרחב דרום

העתיקים:

ד"ר רודולף כהן - משנה למנכ"ל רשות העתיקות.  
חברי הועדה.

467319/20

11/7  
2/8



אל:

התאריך

13.7.94

חיק מס'

מאת:

שמרן

הגורן:

סימובין:

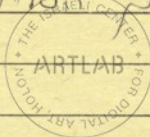
1. ה"ב"ה "העדה" (הקמת מועצה) - אלקיות זכא

אוסף עזרא אוריון

ארכיון אמנות במרחב וציבורי

2. תוכן הסלון - אלקיות זכא

IPQ



מרכז לטכנולוגיה דיגיטלית  
מרכז לטכנולוגיה דיגיטלית  
מרכז לטכנולוגיה דיגיטלית

שמרן

Ezra Orion Collection

Public Art Archive

שמרן

מרתה זכא

מרתה זכא

נמל 13/7  
נקדה 16/7  
20/7/94

הצעה להקמת מוזיאון בנושא :

הר הנגב בימי דוד ושלמה

ד"ר דוד ושלמה

המסמך :

א. קהל המבקרים יכיר את עברו הסביבתי של איזור הר הנגב

ואת השרידים הארכיאולוגיים בתקופה הישראלית ב'I  
אוסף עזרא אוריון

(המאה ה' לפנה"ס)  
ארכיון אמנות במרחב הציבורי

ב. קהל המבקרים יכיר את הקשר בין הגורמים הסביבתיים ובין  
התיישבותו של האדם באיזור הר הנגב בתקופה הישראלית ב'I .

ג. קהל המבקרים יכיר את התקע ההיסטורי של תקופת דוד ושלמה

בהר הנגב ובין את הקשר בין הממצא הארכיאולוגי והמקור

הכתוב .

Ezra Orion Collection  
Public Art Archive

הרעיון :

תערוכה אשר תמחיש את יחסי הגומלין בין האדם והסביבה באיזור הר  
הנגב בתקופה הישראלית ב'I (המאה ה' לפנה"ס) וכן את הרקע  
ההיסטורי של התקופה באיזור זה .

נושאי התערוכה המוצעים בהתאם למסורות ולרעיון הם :

א. תנאי הסביבה ; גיאומורפולוגיה , אקלים ומשקעים , חי וצומח .

ב. התפרושת היישובית בהר הנגב בתקופה הישראלית ב'I בהקשר לתנאי  
הסביבה , המקורות הכתובים והממצא הארכיאולוגי .

.../.

נמלח ד/13  
נקדה 16/7  
20/7/94

הצעה להקמת מוזיאון בנושא :

הר הנגב בימי דוד ושלמה

המסורות :

א. קהל המבקרים יכיר את עברו הסביבתי של איזור הר הנגב

ואת השרידים הארכיאולוגיים בתקופה הישראלית ב'I

אוסף עזרא אוריון

(המאה ה' לפנה"ס)  
ארכיון אמנות במרחב הציבורי

ב. קהל המבקרים יכיר את הקשר בין הגורמים הסביבתיים ובין  
התיישבותו של האדם באיזור הר הנגב בתקופה הישראלית ב'I .

ג. קהל המבקרים יכיר את הרקע ההסטורי של תקופת דוד ושלמה

בהר הנגב ויכיר את הקשר בין הממצא הארכיאולוגי והמקור

הכתוב .

Ezra Orion Collection  
Public Art Archive

הרעיון :

תערוכה אשר תמחיש את יחסי הגומלין בין האדם והסביבה באיזור הר

הנגב בתקופה הישראלית ב'I (המאה ה' לפנה"ס) וכן את הרקע

ההסטורי של התקופה באיזור זה .

נושאי התערוכה המוצעים בהתאם למסורות ולרעיון הם :

א. תנאי הסביבה ; גיאומורפולוגיה , אקלים ומשקעים , חי וצומח .

ב. התפרושת היושבות בהר הנגב בתקופה הישראלית ב'I בהקשר לתנאי

הסביבה , המקורות הכתובים והממצא הארכיאולוגי .

.../.

ג. אופי היישובים בתקופה הישראלית ב'I בהר הנגב ; מיקום , כלכלה , תכנון וארכיטקטורה .

ד. אורחות חיים באיזור זה בתקופה הנידונה ; נוודים למחצה ויישובי - קבע .

הביצוע : אוסף עזרא אוריון  
ארכיון אמנות במרחב הציבורי

- המוזיאון יוקם במבנה קיים , הסמוך לקבר דוד בן - גוריון

ושטחו - 400 מ"ר .

- נושאי הרעיון המוצגים לעיל יורכזו לידן ביצוע על ידי אמצעי

ההמחשה הבאים :

שלושה דגמים תלת - מימדיים : דגם של הגיאומורפולוגיה

והמשקעים באיזור זה , בתקופה הנידונה . דגם של יישוב אופייני

מהתקופה הישראלית ב'I בהר הנגב . דגם של בית ארבעת המרחבים ;

מאפיין מסוים בתכנון היישובים באיזור זה , בתקופה הנידונה .

תצלומים של איזור הר הנגב ואתרי התקופה הישראלית ב'I .

מפת תפרושת יישובי הר הנגב בתקופה הישראלית ב'I .

ממצאים שנחשפו באתרים אלה .

מידע כתוב וכיתוביות - הסבר ילוו את אמצעי ההמחשה הנ"ל .

סרט תיעודי הממחיש את הנושאים שהוצעו ברעיון (ראה לעיל) .

3

4

5

6

7

עלות הביצוע :

ביצוע הקמת המוזיאון ייערך בכמה שלבים :

א. עבודת האוצרים ומעצב התערוכה \* ייעשו בשני שלבים :

הכנה רעיונית (איסוף מקורות המידע וכתיבה) .

הכנת תוכנית עיצוב המוזיאון התערוכה .

ב. הכשרת המבנה לביצוע ציבורי

ג. הכנה וביצוע של אמצעי ההמחשה .

ד. הכנת הממצאים לתצוגה , כולל מידע וכיתוביות .

ה. הכנת קטלוג התערוכה .

לשבים הראשון והשני ידרשו 450,000 ש"ח .

לשלושת השלבים הבאים יוצעו בעתיד שלוש עלויות שונות בהתאם

לנדרש .

\* יש לפנות אל מספר מעצבי - תערוכות , לקבל הצעות - מחיר

ולהחליט בהתאם .

עזרא אוריון , מדרשת בן - גוריון .

דב נחליאלי , ארכיאולוג מרחב דרום , רשות העתיקות .

אביבית גרא , תחום אוצרות , רשות העתיקות .

מאת : 27/6/94 זקן ספר  
מחיר : 1000 ₪







## הר הנגב בימי דוד ושלמה

הצעה להקמת תצוגה בנושא : המערך היישובי באיזור הר הנגב  
בתקופה הישראלית ב' I (המאה ה' לפנה"ס) .

כתיבה והגשה - אביבית גרא , רשות העתיקות .

המטרות : א. קהל המבקרים ובין את עברו של איזור הר הנגב

בתקופה הישראלית ב' I - ארצות אמונות במרחב הציבורי

ב. קהל המבקרים יכיר את המערך היישובי באיזור זה כפי שהיה

בתקופה הישראלית ב' I ובין את הקשר בין הממצאים הארכיאולוגיים  
ובין המקור הכתוב

מכון לזיכרון ייבויות  
מזרח ארץ ישראל  
מחלקת המחקר והחינוך

הרעיון : תצוגת השרידים והממצאים של אתרי התקופה הישראלית ב' I

באיזור הר הנגב והצגת המערך היישובי באוכלוסיות דרום ארץ - ישראל

בתקופה הנידונה .

הביצוע : השרידים הארכיטקטוניים של האתרים יוצגו בשרטוטים

ובדגם . כמו כן יוצגו ממצאים שנתגלו באתרים כגון - כלי חרס .

המערך היישובי יוצג באמצעות מפה .

יש להוסיף מידע על האיזור לגבי התקופה הנידונה בנושאים הבאים:

אקלים , גיאולוגיה , מקורות מים , צמחיה , בע"ח , מקורות

מקראיים , תולדות המחקר .

מידע זה יוצג באמצעות : דגמי מסלע , שרידי צמחיה ובע"ח ,

מידע כתוב .



רשות העתיקות

13/06/94  
23630

**מוזיאון בשדה בוקר**  
**סיכום פגישה מתאריך 13/06/94**

משתתפים:

רשות העתיקות - אמיר דרורי, רודולף כחן, רותה פלד, דב נחליאלי, ברוך ברימר, חוה כץ.  
מדרשת שדה בוקר - יוסי אליהוא, עזרא אוריון, יעקב עיני.

הנושא: הקמת מוזיאון מקראי בהר הנגב.

1. המטרה היא הקמת מוזיאון לנושא ספציפי ויחודי: ימי דוד ושלמה בנגב, וחיבור האתרים הארכיאולוגיים, הפורפריה לפעילות המדרשה.
2. המידרשה תהיה אחראות להעמדת המבנה בשלב ראשון מוצע המבנה הקרוב לחלקת הקבר של בן גוריון (חדר האוכל לצוות). שטחו בעתיד הקרוב 100 מ"ר, ובעוד שנה 450 מ"ר. ברור כי זהו אינו מבנה אידאלי, ובסופו של דבר, יש לשאוף להקמתו.
3. רשות העתיקות בעד מימוש הרעיון. תיתן את כל הסיוע הנדרש בהכנת הפרוגרמה ובהשאלת הממצאים.
4. הוועדה לקידום התכנון של המוזיאון תהיה מורכבת מדב נחליאלי ועזרא אוריון.  
מכון לזיכרון ופובליציסטיקה  
INSTITUTE FOR PUBLIC PRESENCE  
مركز للذاكرة والتواصل
5. להכנת הפרוגרמה תסייע אביבית גרא, מטעם הרשות, באמצעות דמי מחזור. התכנון של הפרוגרמה למוזיאון יהיה מוגדר מראש לשטח של 450 מ"ר.
6. ההפעלה, הטיפול והאחזקה השוטפת אולם בחורים בשלב זה. רשות העתיקות תיתן הערכת עלויות, ומנכ"ל המדרשה יבדוק את האפשרויות.
7. יקבעו לוחות זמנים להתקדמות בתכנון המוזיאון בפגישה הראשונה של צוות החקמה.
8. הפרוגרמה תוצג בפני פורום המנהלים, ויוכן תיק ביצוע, אשר ניתן יהיה לחשתמש בו כתיק תורם ובמקביל כפניה למעצבים.

תרשומת: חוה כץ

תפוצה: משתתפים

אדיר



רשות העתיקות

ISRAEL ANTIQUITIES AUTHORITY



רכישת אגסף עזרא אוריון  
ארכיון אמנות במרחב הציבורי

ארכיון



מכון לטכנות דיגיטלית  
INSTITUTE FOR DIGITAL PRESENCE  
מרכז המחקר והטכנולוגיה  
ארכיון  
Ezra Orion Collection  
Public Art Archive

3.1. כרך - נא

מיק 3 84990

בית הוצאה לחינוך סביבתי

מדרשת שדה-בוקר

ה"י  
אוסף עזרא אוריון  
ארכיון אמנות במרחב הציבורי

אל: סעא א  
מאת: דביר (חא'א)  
טלפון: \_\_\_\_\_  
כתובת: \_\_\_\_\_  
תאריך: 19/6/95

תוכן ההודעה: ב"א ב 27/6  
מכון תרבות ציבורי  
INSTITUTE FOR PUBLIC CULTURE

בקרוב 16/7  
הערן ב  
מסמך  
מסמך

למאמרים עם חתום

מקבל ההודעה: מסמך

\* מסמך יולי

מדרשת שדה-בוקר

30.8.95

ל

לדוד גל

לאליאב נחליאלי

## עיצוב מוזיאון דוד-שלמה

- נוכחות האדם בהר-הנגב - גינתחומית -

קיבלנו את הצעותיכם לעיצוב המוזיאון על ידי קבר בן-גוריון -  
את הצעתך, אליאב 5.7.95; ואת הצעתך, דוד 16.8.95.

בקרב נקבל החלטה ממי להזמין את התכנית הרעיונית - התפיסה העיצובית.

להשתמע  
מכון לזיכרון  
INSTITUTE FOR PUBLIC PRESENCE  
مركز الذاكرة العامة



עזרא אוריון  
רכז המוזיאון

Ezra Orion Collection  
Public Art Archive

העתקים: יוסי אליהוא, מנכ"ל המדרשה

יעקב עיני, יחידה לפיתוח תכניות לימודים

דן ארטרכט, בייס שדה

6 X

פרוטוקול מישיבה בנושא מוזיאון לתקופת דוד ושלמה

התקיימה ביום ה', 23 בפברואר, 1995, במדרשת שדה-בוקר

השתתפו: יוסי אליהוא, דב נחליאלי, ד"ר רודולף כהן (גב' שולמית כהן אורחת), אביבית גרא, גורא אוריון, רו ארטרכט, דליה גנות-ריצ'מונד, אורלי אלמקייס.

עזרא אוריון מסר בקצרה את תולדות התפתחות רעיון המוזיאון לתקופת דוד ושלמה, שהחל באמצע שנות ה-80.

## אוסף עזרא אוריון

ד"ר רודולף כהן מציין שיש כוונה להבליט במוזיאון את הייחוד של שדה-בוקר. המטרה היום לקבוע את המיקום ולהגיע לגיבוש סופי. המוזיאון וכלול גם מוצגים ארכאולוגיים שנחפרו מימי דוד ושלמה. חשוב לדעתו לשתר את המינהלה לפיתוח התיירות בנגב, וזאת על-מנת שמבחינה תקציבית ומקצועית תהיה עזרה נוספת.

יוסי אליהוא:

- (1) הדגש צריך להיות על הפן היהודי של הנגב בעבר. לכן חשיבות ערכית והתיישבותית.
- (2) דיווח על המערכות הפועלות במדרשת שדה-בוקר. בין השאר ציין את עמותת עם-שב.
- (3) דיווח על הכוונה לבנות במקום 430 דירות נוספות, במטרה להגיע ל-600 משפחות ביישוב. ההרחבה הזו מיועדת בעיקר לתיירות בנגב ולתעשייה עתידית ידע.
- (4) מסכים שאם נקים את המוזיאון הוא יהווה בסיס לנקודת זינוק לתיירים ומטיילים ליציאתם לשטח.
- (5) המבנה הקיים (חדר-אוכל צוות) אינו מתאים למוזיאון ואין משאבים להשקיע בו. יש צורך להקים מבנה רציני ומתאים למוזיאון. לשם כך עלינו להכין תיק תורם.
- (6) נוכל לעניין את שר החוץ, מר שמעון פרס, בעניין. מובן מאליו שנשתף גם את שמוליק ריפמן, ראש המועצה האזורית רמת-נגב.

ד"ר רודולף כהן מקבל את דבריו של יוסי אליהוא ומסכים לכל מילה שנאמרה. יש לכולנו מכנה משותף, וקיימת שותפות רעיונית. יש להתחיל בהכנות להקמת המוזיאון, כי שנת 1995 הוכרזה כשנת השלום לתיירות.



יוסי אליהוא מסכים למקם את המוזיאון באופן זמני בחדר האוכל הישן, מבלי שתהיינה התחייבויות  
כספיות. במקביל, כאמור, לפעול לבניית מבנה חדש, וזאת בעזרת יניק תורם שיאפשר לנו השגת  
מימון באמצעות תרומות.

עזרא אוריון מבקש לציין, שהמבנה החדש חייב להיות ממוקם בקרבת קבר בן-גוריון ככל האפשר  
וצופה אל הנוף.

סוכם: 1. ניתן למקם את המוזיאון באופן זמני בחדר-האוכל הישן, ללא כל התחייבויות כספיות.  
2. יוכן יניק תורם על-ידי המדרשה, ביחד עם רשות העתיקות.

אוסף עזרא אוריון  
רשמה: דליה גנות-ריצימונד  
ארכיון אמנות במרחב הציבורי



מכון למספרות ציבורית  
INSTITUTE FOR PUBLIC PRESENCE  
مركز الوجود الحضاري



Ezra Orion Collection  
Public Art Archive

Handwritten note in the bottom left corner: "דליה גנות-ריצימונד" and "10/10/2019".

# מסע אחר

ס: ארז'ן חובק עולם

אל: \_\_\_\_\_  
מאת: \_\_\_\_\_

לילך א'

קופיד: 150 ש"ח  
אוסף שווארצמן  
ארכיון אמנות במרחב הציבורי  
60 ש"ח

27.750 ש"ח

THE ISRAELI CENTER  
FOR DIGITAL ART, HOLON  
ARTLAB

Ezra Orion Collection  
Public Art Archive

אניאק: 150 ש"ח

165 ש"ח

24.750 ש"ח



תאריך: \_\_\_\_\_ שעה: \_\_\_\_\_

לבנדה 3 תל-אביב 66029 טל: למנויים - 03-379455, מערכת - 03-5371971

פקס: 03-373693 FAX:

עיצוב מוזיאונים ותצוגות - מחוץ למוזיאון ישראל:

מוזיאון ארכיאולוגי ומוזיאון בידואי - סנטה קטרינה  
מוזיאון קק"ל - קיבוץ להב  
המוזיאון לתרבות הבידואים - קיבוץ להב  
מוזיאון עתיקות הגולן - כולל גן פיסול ארכיאולוגי - קצרין  
מוזיאון הכט - אוניברסיטת חיפה - לארכיאולוגיה ולאמנות  
מצפה רביבים - התיישבות (מתחם חוץ)  
קיבוץ רביבים - ארכיון גולדה מאיר  
תחנת רוח בימין משה - ירושלים  
תצוגות מתחלפות - מוזיאון האיסלם - ירושלים  
תצוגות נודדות - משרד החוץ  
עיריית ירושלים  
האוניברסיטה העברית

עיצוב מחדש של מוזיאונים - חיפה:  
אוסף עזרא אוריון  
ארכיון אמנות במרחב הציבורי

מוזיאון יפני  
מוזיאון ימי  
מוזיאון לאמנות

מוזיאון ת"א לאמנות: (עבודה הנמשכת כ-20 שנה)

עיצוב אולמות התצוגה מחדש (קבע)  
עשרות תערוכות מתחלפות: ציור, פיסול, צילום, ארכיאולוגיה ותערוכות דידקטיות - באגף הנוער,  
כולל ייעוץ בעיצוב החללים החדשים.

Ezra Orion Collection  
Public Art Archive

מוזיאון בית התפוצות:

תערוכות שנתיות: כגון - פראג, לבוב, רפואה יהודית ותצוגות צילומים.  
כולל ייעוץ כללי בעיצוב תצוגות.

קיבוץ לוחמי הגיטאות:

הכנת תכנית אב - לשינוי מתחם התצוגות בבניין המרכזי הישן.  
תצוגות על יהודי אמשטרדם בימי השואה (תצוגה מדגמית - קבע)

חוראה:

מלמד בחוגים למוזיאולוגיה - גלריה אוניברסיטאית ת"א, אוניברסיטת חיפה.

סג' 44

עזרא  
שלו

אני נוסע  
אוסף עזרא אורון

ארכיון אמנות במרחב הציבורי

2014  
IP  
ARTLAB

מכון לזיכרון ציבורי  
מכון לזיכרון ציבורי  
מכון לזיכרון ציבורי

ארכיון  
Ezra Orion Collection  
Public Art Archive

5/9  
2  
אשד

שלך  
אשד

איסונג איכות חיים לכל החיים

באמצעות יו"ר

02

אוסף עזרא אוריון  
ארכיון אמנות במרחב הציבורי

פא

מכון עזרא אוריון  
INSTITUTE FOR PUBLIC PRESENCE  
מרכז אמנות ציבורית

Ezra Orion Collection  
Public Art Archive



מסמך

40230

2000

המלכה  
ג'טק  
מחלקת  
אגף

6/7

שלח (פזמון) אל

אחרי. סוף דאום

אוסף עזרא אוריון  
ארכיון אמנות במרחב הציבורי

IP



מכון ליסודות פובליים  
INSTITUTE FOR PUBLIC PRESENCE  
מרכז להפצת התחומים

Ezra Orion Collection  
Public Art Archive

18/7 1800

הוצאה  
קמפיון

20/8

25/8

6/9

ההוצאה | ההוצאה | אלה

טנחם מלכיים

...



25/8/95  
נקה

16 באוגוסט 1995

אל: עזרא אוריון  
מדרשת שדה בוקר

מאת: דוד גל - מעצב מוזיאונים  
קיבוץ מעברות

הצעה לתכנון מוזיאון ולעיצוב תצוגה נושאית:  
הר הנגב בימי דוד ושלמה

אוסף עזרא אוריון  
הצגת תהליך עבודת המעצב:  
ארכיון אמנות במרחב הציבורי



מכון לזיכרון ציבורי  
INSTITUTE FOR PUBLIC PRESENCE  
مركز للذاكرة العامة



שלב ראשון - תפיסה עיצובית כללית

1. למידת נושאי התצוגה:

2. גיבוש קונספט תכני

3. גרעין תצוגה מרכזי - הגדרה

4. מעטפת תצוגה ויזואלית (אווירה)

5. הירארכיות נושאיות - מסר אוצרות

6. גיבוש תכניות תצוגה כולל חלוקת שטחים

7. תכנית מתווה עיצובי - ראשונית

## שלב שני - מתווה תכני - פרוט

1. תגובה והתמקדות בנושאי התצוגה בעלי חשיבות מצד האוצר תוך שימת דגש על היש האפשרי לתצוגה.

הערה לנושא האדריכלות:

יש להגדיר את הקופסה הלבנה בשלב הכי מוקדם (מסגרת-חלל מתחום האדריכלות) בפרוייקט הקיים יש צורך בהפיכת חלל בעל פונקצייה קודמת, לחלל מוזיאלי המתאים לתצוגה העכשווית

## אוסף עזרא אוריון

שלב שלישי - הכנת תכניות ליושם

1. תכנית כללית - פריסה בקנה מידה 1:50
2. הצגת פרוט יחידות התצוגה הנושאות
3. כניסה לעיצוב ריהוט תצוגה
4. הצגת חומר הרקע (איור וגרפיקה)
5. טיפוגרפיה - כתובות והסברים (שלוש דרגות אינפורמציה - מענה עיצובי לתכן)
6. יצירת ויסטות (חיתות), מעברים, פתחי הצצה, זרימת הסתכלות ומפגשים: קהל-תצוגה.

INSTITUTE FOR PUBLIC PRESERVE  
معهد للحفاظ على الممتلكات

Ezra Orion Collection  
Public Art Archive

## שלב רביעי - הביצוע

1. הפקה (כולל בחירת בעלי מלאכה)
2. פיקוח על הביצוע בסדנאות החוץ ובמקום ההתקנה (תמוזיאון)
3. פתיחת הרצה לתקופה קצרה שתוגדר ביחד עם המזמין
4. תיקונים הנובעים מתקופת ההרצה
5. פתיחה - בשעה טובה

הצעת נוהלי התקשרות עם המעצב:

שלב ראשון (בתכנית המוצעת): תכניות, שרטוטים, מתווה בסיס - כולל מלל, הגדרת התפיסה העיצובית - בתכנית מסכמת.

יצירת התבנית המגובשת (כמוזכר בהצעה) בעזרת אנשי המקצוע שייעסקו בתהליך הכנת הפרוגרמה, תוך הקפדה על יחסי גומלין - אוצר מעצב לכל אורכו של התהליך.

לבסוף - תוגש תכנית אחת בלבד, זו המתגבשת מתוך תהליך העבודה המוצע.

הצעת תמחור לשלב הראשוני:

150 שעות עבודה  
עלות שעת מעצב בכיר: \$60 בשקלים (לא כולל מע"מ) **אוסף עזרא אוריון**  
מרכז הציבורי

שלב ראשון יסתיים בין חודשיים לחודשיים ומחצה, מיום הזמנת העבודה.

IP  
בהצלחה ובברכה,  
INSTITUTE FOR PUBLIC PRESERVE  
مركز الحفظ العام



דודיק גל  
מעצב  
Ezra Gilon Collection  
Public Art Archive  
קיבוץ מעברות 40230

## דוד גל - מעצב מוזיאונים

יליד 1941 ישראל

השכלה:

סמינר למורים - נתניה

התקבל לאקדמיה בצלאל 1963

1964 - נבחר לשמש אסיסטנט לד"ר ויליאם סנדברג, מייסדו של מוזיאון ישראל.  
1969 - נשלח מטעם מוזיאון ישראל בהמלצת ד"ר ויליאם סנדברג לאקדמיה לעיצוב ריטפלד באמסטרדם.

משתלם כשנתיים במשרד לעיצוב - בהולנד  
"הטוטאל דיזיין" - אסיסטנט של וים קראול, מגדולי המעצבים בעולם.  
1971 - חוזר למוזיאון ישראל.

עובד בו 30 שנים (1964-1995), ומשמש בו כמעצב ראשי.

רשימת עבודות:

במוזיאון ישראל:

האגף הארכיאולוגי (תצוגות קבע)

ביתן פרהיסטורי

ביתן כלכלית

אולם בית שני

אגף גרות חרס

ביתן רומי

ביתן הזכוכית

ביתן הכתב

גן פסיפסים ארכיאולוגי

גן פיסול ארכיאולוגי



מכון לזיכרון ציבורי  
INSTITUTE FOR PUBLIC PRESERVATION  
مכון للذخيرة العامة



Ezra Orion Collection  
Public Art Archive

## אגף בצלאל: (תצוגות קבע)

אולמות היודאיקה ובתי הכנסת (עיצוב מחדש)  
אתנוגרפיה - ביתן לתלבושות

חידוש אולמות התצוגה:  
הביתן הפריקולומביאני  
הביתן האפריקני  
הביתן לתרבויות שבטיות  
(עיצוב מחדש)

ביתן לאמנות אסיה

אגף לאמנויות:  
הביתן האימפרסיוניסטי (תאורת יום)  
אולמות לאמנות מודרנית

גלריות: להדפסים, צילום ופיסול  
חידוש האולמות לציורי מופת והוספת ביתן עם תאורת יום לציורי מופת. (שנת 1995)

תצוגות מתחלפות:

משך 30 שנים, עיצבתי מאות תערוכות בנושאים:  
ארכיאולוגיה, יודאיקה, אתנוגרפיה ואמנות.

עבודתי כללה: עיצוב חלל, עיצוב תאורה, עיצוב פנים, עיצוב מוצר, עיצוב גראפי, טיפוגרפיה, חובלים, ריהוט וכל שאר המרכיבים היוצרים: תצוגה מוזיאלית, עד אחרון הפרטים.  
כל שלב ומרכיב בתצוגה - מאדריכלות מוזיאונים, שימור ותכנון תצוגה ועד הנחת החפצים במקומם.  
עזרה וליווי בהכנת הקונספט האוצרותי, עבודה עם אמנים בהצגת עבודותיהם, עבודה עם תחקירנים, אוצרים, ארכיאולוגים, חוקרים, אתנוגרפים וכל מי שאמוץ על עבודה במוזיאון.

פ / ו / ג / ו / ה / 1

5 יולי, 1995

אל: עזרא אוריון  
מדרשת שדה בוקר  
מאת: אליאב נחליאלי

הנדון: הצעה לתכנון תצוגה במוזיאון בנושא: הר הנגב בימי דוד ושלמה.  
ארכיון אמנות במרחב הציבורי

• בהמשך לפגישתנו מיום 4.7.95 הרינו להגיש בזאת הצעה להתקשרות ראשונית בנושא "גיבוש פרוגרמה ורעיון עיצובי ראשוני", לתצוגת מוזיאון הר הנגב בימי דוד ושלמה.

• עבודת המעצב בפרייקטים מסוג זה נעשית בארבעה שלבים עיקריים:

מכון לזיכרון ציבורי  
INSTITUTE FOR PUBLIC PRESENCE  
مركز للذاكرة العامة

Ezra Orion Collection  
Public Art Archive

#### שלב א'

##### קונספט עיצובי ראשוני

- הכרת הנושאים והתכנים
- גיבוש עיקרי פרוגרמה תכנית (יתר עם צוות התכנים שלכם)
- הגדרת יעדי תכנון
- רעיון מרכזי לעיצוב
- גיבוש אווירה ותחושות
- סירקולציה לפי רצף נושאים ברמה כללית
- הדגמות עקרוניות לפתרונות עיצוביים
- הערכת עלויות לקביעת מסגרת תקציבית
- בחינת מטרות מושגות

#### שלב ב'

##### תכנון רעיוני מפורט

- קביעת מסגרות והעדפות המזמין (יישום הערות והנחיות)
- התאמות מיידיות לתכנון אדריכלי



- 1995 - תכנון מוזיאון פתוח בנאת עין גדי. המזמין: מועצה אזורית תמר, המינהלה לפיתוח הנגב, רשות העתיקות.
- תכנון מוזיאון פתוח, "החיים בצל התמר", ובו מספר מוקדים העוסקים כל אחד בנושא אחר. המבקר נע בשדרת דקלים, היוצרת נאת מדבר מוגדרת, אשר ממנה ניתן לצפות אל הסביבה, הכוללת מספר אתרים ארכיאולוגיים.
- 1995 - תכנון אתר משטרת נהלל.
- מוזיאון ואתר הנצחה לנוטרים ותולדותיהם. התצוגה במבנה המשטרה, ובחצר הפנימית שבתוכה.
- 1995 - תכנון מוזיאון היסטורי בחאמאם הטורקי בעכו. השתקפות ההיסטוריה של התקופה העות'ומנית בעכו, דרך סיפורים הקשורים לחאמאם ולאנשים שביקרו והשתמשו בו. התצוגה מתבססת על שמע (sound) ואפקטים נוספים.

## אוסף עזרא אוריון ארכיון אמנות במרחב הציבורי



מכון לטכסות פובליק  
PUBLIC ART ARCHIVE  
مركز للفنون العامة



מאי 1995.

Ezra Orion Collection  
Public Art Archive

**שלב ג'****תכנון מפורט לביצוע**

- תכנית העמדה לפי איזורים (קנ"מ 1:50)
- תכנון מפורט לכל יחידות התצוגה
- עיצוב גרפי
- תכנון טיפוגרפיה וכיתוב
- תכניות עבודה לפי מבצעים

**שלב ד'****ביצוע והפקה**

- ביצוע מכלולים נושאים
- ביצוע גרפיקה
- הפקה
- פיקוח התקנה בשטח

• אנו מציעים לבצע התקשרות האשונית לשלב א', אשר בסיומו יועמד לרשותכם מסמך המסכם את כל סעיפי שלב זה וכן תוצג בפניכם פרוטציה של הקונספט העיצובי בצורת סקיצות ופרספקטיבות ותמחשת רעיונות העיקריים.

• העבודה שתבצע על ידנו במסגרת שלב זה תכלול פגישות ייעוץ ותאום עם אנשי התכנים שלכם, תוך עבודה צמודה לפיתוח עיקרי הפרוגרמה, חשיבה יצירתית במסגרת הסטודיו, הכנת סקיצות רעיוניות בפרספקטיבות ותכניות, הכנת תרשימי זרימה ופריסת נושאים והגשת מסמך מסכם שלב העיצוב הרעיוני. במסגרת זו נציג בפניכם שתי אלטרנטיבות עקרוניות לבחירתכם.

מכון לניסוח ציבורית  
INSTITUTE FOR PUBLIC PRESENCE  
מכון לניסוח ציבורית

Ezra Orion Collection  
Public Art Archive

- להערכתנו ועל פי נסיוני, יידרשו לשלב זה כ- 150 שעות עבודה.
- שכרנו יהיה לפי תעריף של 185 ש"ח + מע"מ לשעה.
- לז"ז לסיום שלב זה - תוך 60 יום מקבלת הזמנת עבודה לני"ל, ובכפוף להתקדמות בגיבוש תכני הפרוגרמה.

תנאי תשלום

- עם הזמנת העבודה - מקדמה בסך 10,000 ש"ח + מע"מ.
- חיתום תוך שבועיים מהגשת העבודה.

• המחירים שבהצעתנו צמודים למדד לפי בסיס חודש מרץ 1994.

הערה: הסכומים דלעיל הינם לכיסוי הוצאותינו בגין גיבוש הקונספט, והכנת הפרזנטציה להמחשת הרעיון, ויקוזזו משכר התכנון לאחר שהצעתנו תתקבל ונתקבש על ידכם להכין תכנון מפורט לפרוייקט.

## אוסף עזרא אוריון ארכיון אמנות במרחב הציבורי

בבל  
אליאז בל'אלי

ארכיון

מכון לזיכרון ציבורי  
INSTITUTE FOR PUBLIC PRESENCE  
مركز للذاكرة العامة



לוטח: רקע מקצועי  
העתק: אדריכלית ג'ודי גרין

Ezra Oriq Collection  
Public Art Archive

תיק: gankkk

טו טאות חתום והמחשבה/ בית היצירות יחד עם הרחיצים טו, טלפון 02-713998 פקס 02-734414 ח.ד. 10272 ירושלים 91102

בוגר המחלקה לעצוב סביבתי בבצלאל, ירושלים 1978.  
בשנים 1981-1986 בעליו של סטודיו א.ר. בשותפות עם רון רייזמן.  
הסטודיו התמחה בתכנון, ביצוע והפקה בתחומי העיצוב התעשייתי,  
תצוגות איכות וגרפיקה דו ותלת מימדית. כאחד משני בעליו עסקתי  
בכל התחומים, ברמת התכנון, ההנחיה וההפקה.

מיולי 1986 עצמאי ובעל סטודיו פרזגרמה 1 - סדנאות לעצוב והמחשה.  
סטודיו זה מתמחה בעצוב וביצוע מוזיאונים ומרכזי מבקרים וכן תצוגות  
איכות תלת מימדיות.

סיימתי לימודי התעודה בקורס למוזיאולוגיה של אוניברסיטת תל-  
אביב, וזכיתי פעמיים למלגות השתלמות בווינגטון ולוס אנג'לס  
בתחום השמוש והיישום של תכניות אור-קוליות ואפקטים מיוחדים  
במוזיאונים.

#### להלן רשימת פרויקטים עיקריים:

- 1985 - תכנון וביצוע מרכז המבקרים במצפה רמון. המזמין: רשות  
שמורות הטבע, המועצה המקומית מצפה רשות העתיקות.  
שטח התצוגה, העוסקת בעיקר בגיאולוגיה ובהיווצרות המכתש,  
כ- 600 מ"ר. מרכז המבקרים צופה על מכתש רמון.  
1986 - ביצוע התצוגה במוזיאון בורסת היהלומים ברמת-גן.  
המוזיאון עוסק בתסכר ותצוגה של תהליכי כריית יהלומים, דרכי  
עיבוד וליטוש, ושימושי היהלומים. שטח התצוגה - 400 מ"ר.  
1987 - תכנון וביצוע תבליט מדמה שטח בגודל 14x11 מ'.  
התבליט ניצב בשטח פתוח, מכוסה סככה בלבד, יצוק פוליאסטר  
וסיבי זכוכית וחינו הגדול מסוגו בארץ. משמש למטרות צבאיות.  
1987 - עיצוב קונספטואלי למרכז המבקרים בחאן שער הגיא. המזמין:  
רשות שמורות הטבע, המועצה לאי יפה, קרן שרבור.  
במבנה משוחזר בשטח תצוגה של כ- 500 מ"ר, בנושא העלייה  
לרגל לירושלים לדורותיה.  
1988 - "יריד החינוך הישראלי" - המזמין: משרד החינוך, משרד הקליטה.

## אליאב נחליאלי קורות חיים ודקע מקצועי

אזרחות: ישראלית.  
שנת לידה: 1950.  
ארץ מוצא: ישראל.

### השכלה מקצועית:

1972-1978: לימודים במחלקה לעיצוב סביבתי ותעשייתי בבצלאל.  
1990-1992: לימודי מוזיאולוגיה באוניברסיטת תל-אביב.  
1992: השתלמות ב-Smithsonian Institution Washington  
1993: השתלמות בחברת התכנון של וואלט דיסני בקליפורניה.  
W.D.I (Walt Disney Imagineering).

### חברות באגודות מקצועיות:

אגודת אדריכלי הפנים בישראל  
Honorary Imagineer W.D.I  
ארכיון אמנות במרחב הציבורי - I.A.A.P.A.

### תפקידים אקדמיים:

- מרצה בחוג למוזיאולוגיה באוניברסיטת תל-אביב.  
- מרצה בקורס למוזיאולוגיה ותיעוד במוזיאונים בסמינר לוינסקי.  
- מרצה בסדנאות המועצה לשימור אתרים.  
INSTITUTE FOR PUBLIC PRESENTATION  
مركز للتخزين العام

Ezra Orion Collection  
Public Art Archive



רשות העתיקות

04/05/94  
23288

לכבוד

מר עזרא אוריון

יחידה לפיתוח תכניות לימודים

מדרשת שדה בוקר 84990

עזרא שלום רב,

אוסף עזרא אוריון

הנדון: מוזאון לתקופת דוד ושלמה בנגב

1. הריני מאשר בזה את מכתבך מה- 20 באפריל לאמיר דרורי, מנכ"ל רשות העתיקות.
2. הנושא חשוב מאוד ועל כן מר אמיר דרורי ישמח מאוד להיפגש עם מר יוסי אליהוא ואתך וכמובן גם עם מר יעקב עיני.
3. גב' חוה כץ, ע/המנכ"ל חפנה אליה על מנת לקבוע מועד מתאים לפגישה, רצוי מאוד במשרדנו במוזאון הנקרא.

משרד העתיקות  
משרד התרבות והעניינים  
משרד החינוך והעניינים  
משרד המבחן והמבחן

Ezra Orion Collection  
Public Art Archive

בברכה  
ד"ר רודולף כהן  
משנה מנכ"ל רשות העתיקות

9/5

העתיקים:

מר אמיר דרורי, מנכ"ל רשות העתיקות  
מר יוסי אליהוא, מנכ"ל המדרשה  
מר יעקב עיני, יפת"ל  
מר דב נחליאלי, ארכיאולוג מרחב דרום



עיצוב וביצוע 42 ביתני יריד נודד בארה"ב. הביתנים תוכננו כך שיתאימו לחללים שונים בעלי שטחים משתנים. עיקר ענינו של היריד היה ליידע סטודנטים בארה"ב לאפשרויות לימוד בארץ. התצוגה בגרפיקה.

1989 - עיצוב וביצוע תצוגה קבועה במלאת 100 שנה למלון 'אמריקן קולוני'. התצוגה במלון הידוע חוגגת 100 שנים של היסטוריה בירושלים, כפי שהשתקפה בארכיונים המרובים של המתישבים שהגיעו מארה"ב.

1989 - עיצוב וביצוע מרכז המבקרים בערד. המזמין: רשות העתיקות, רשות שמורות הטבע, המועצה המקומית ערד.

נושאי התצוגה, על שטח של כ-600 מ"ר, הם ארכיאולוגיה של תל ערד, סביבה וטבע. במרכז תצוגת "טבע ואדם" הוקם מודל בגודל  $14 \times 6$  מ', המשולב בתכנית אור-קולית ואפקטים תלת מימדיים.

1991 - עיצוב וביצוע חידוש מחזיאון חצר תל חי. מחזיאון היסטורי, על ראשית החתישבות בגליל וסיפור טרומפלדור.

1991 - תכנון תצוגת פארק הזוחלים במעלה אדומים. במנהרה תת-קרקעית שיעודה שונה, תוכנן חלל סגור לתצוגה של זוחלים חיים בסביבת "טבעית", מדברית וטרופית. שטח התצוגה: 500 מ"ר.

1991 - שותף בצוות תכנון לתצוגת ארכיאולוגיה יפנית כמעצב אורח של גלריה סאקלר (שייך לסמיטסוניאן) בווינגטון. בתערוכה זו הוצגו ממצאים ארכיאולוגיים מאתרים שונים ביפן.

1992 - עיצוב וביצוע תערוכת "בית הכנסת שמואל הלוי בטולדר" עבור משרד החוץ במסגרת ארגוני 500 שנה לגרוש ספרד. התערוכה הוצגה בגלריה האוניברסיטאית בתל-אביב, ויועדה לתצוגה נודדת ברחבי ספרד.

1992 - עיצוב וביצוע תערוכה אתנולוגית במחזיאון חיפה.

תערוכה בנושא "החיים החדשים" מוסלמים עירוניים באזור בייג'אן, 100 שנים אחרונות.

1992 - עיצוב והקמת תערוכה במחזיאון הפרה-היסטורי חיפה. תערוכה ארכיאולוגית, "מנהגי קבורה בישראל".

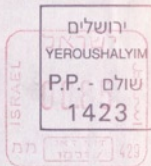
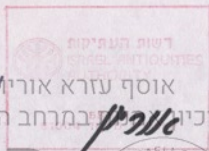
1992 - עיצוב והפקה של תצוגת 'מסע פלמ"ח' בבית הפלמ"ח, תל-אביב. תצוגה חווייתית בשטח של 2,500 מ"ר, משלבת תפאורות תלת מימדיות באפקטים ותכניות אור-קוליות בטכנולוגיות מתקדמות.

- 1993 - עיצוב וביצוע מרכז מידע לתיירים באילת. המזמין: המנהלח לפיתוח  
וזנגב, רשות שמורות הטבע, משרד התיירות, עיריית אילת.  
מרכז המידע משלב תצוגה סביבתית בחללים תיירותיים והסברתיים.  
1993 - מוזיאון יד ושם, בית הקהילות.  
תערוכה בנושא "אמנות יהודית בגטו" לציון פתיחת בית הקהילות.  
1993 - עיצוב וביצוע מרכז מבקרים בככר קדומים ביפו. המזמין: משרד  
החמ"ת, החברה לפיתוח יפו העתיקה ובטיוע רשות העתיקות.  
תצוגת קבע בשטח של כ-500 מ"ר בנושאי פולקלור וארכיאולוגיה  
מקומית. התצוגה באתר הפירות מקורה, ומתייחסת ישירות לחפירות  
וממצאיהן. בחלקה הפולקלוריסטי מספרת התצוגה אגדות ומיתוסים  
מעברה של יפו.  
1993 - השתלמות מקצועית בחברה לתכנון והפקה של אולפני וולט דיסני  
בלוס אנג'לס בתחום המולטי מדיה ותכניות אורקוליות ושילובן  
בתצוגות מוזיאליות חוויתיות.  
1994 - עיצוב קונספטואלי למוזיאון קהיליית המודיעין.  
הצעה למוזיאון חוויתי-דידקטי, שמטרתו ליידע את המבקר הן  
בפרשיות מודיעיניות ספציפיות והן בדרכי הפעולה של קהילות  
המודיעין הישראלי.  
1994 - עיצוב קוספט למרכז המבקרים בעין-גדי. (חוף ים המלח). המזמין:  
מועצה אזורית תמר, המינהלה לפיתוח הנגב.  
תכנית לתצוגה גיאולוגית בעיקרה, העוסקת בתצורות הטבע  
בסביבות עין-גדי וצמחיה ופסגות אורקוליות תלת מימדית העוסקת  
בהיווצרות השבך הסורי - אפריקאי.  
שטח המרכז המתוכנן: 1,000 מ"ר.  
1994 - עיצוב וביצוע מוזיאון חיל השריון באתר ההנצחה בלטרון.  
שינוי והרחבה של אתר המשטרה המנדטורית למוזיאון שעיקרו  
ההיסטוריה של חיל השריון, חלקו הנצחה וחלקו מרכז לימודי של  
החיל. הדגש בתכנון הוא על האדם שבתוך מכונת הברזל.  
שטח לתכנון: 1,800 מ"ר.  
1995 - עיצוב קונספטואלי לאטרקציה תיירותית בצומת גולני.  
תצוגה המשלבת תבליט ענק של ארץ ישראל ומסע חוויתי בארץ  
האבות.  
1995 - עיצוב וביצוע תצוגה במוזיאון האיסלאם.  
תערוכה בנושא אמנות הכתב הערבי. שטח התצוגה 300 מ"ר, ובה  
משולבים אלמנטים ארכיטקטוניים ומוצגים היסטוריים.





רשות העתיקות  
ISRAEL ANTIQUITIES AUTHORITY



אוסף עזרא אוריון  
ארכיון עזרא אוריון  
במרחב הציבורי

יח' לפיתוח תכניות אומנות  
מזכיר שגה  
84990



מכון לטכנות ציבורית  
INSTITUTE FOR PUBLIC ARTS  
مركز للتكنولوجيا العامة

Ezra Orion Collection  
Public Art Archive

עתיקות הארץ - וכס לאומי

ת"ד 586, ירושלים 91004, טל' 02-292607, 02-292627

אוסף עזרא אוריון  
ארכיון אמנות במרחב הציבורי

XML REPORT

No. OTHER FACSIMILE  
01 972 7469979

START TIME USAGE TIME  
MAY. 24 2:07AM 00.43

TX PAGES RX PAGES RESULT  
01 00 OK

מכון לטובת הציבור  
INSTITUTE FOR PUBLIC PRESENCE  
معهد للجمهوريات

Ezra Orion Collection  
Public Art Archive



מדרשת שדה-בוקר

20.4.94

לאמיר דרורי

מנכ"ל

רשות העתיקות

ירושלים

שלום -

### מוזיאון לתקופת דוד ושלמה בנגב

- בהיבט בין-תחומי -

#### אוסף עזרא אוריון

חוזרים ומציעים להקים על שטח המצודה נחל צין, על שטח של כ-400 מ"ר, את המוזיאון הזה בתוך מבנה קיים שהתפנה - בחסותכם ובהנחייתכם. מוצע ששרידי הנוכחות היהודאית בתקופת הממלכה המאוחדת יהיו 'הגרעין הקשה' של המוזיאון, אשר ימחיש גם את קשרי-הגומלין האיזוריים מדינית - תרבותית - גיאוגרפית - אקלימית <sup>בסגירת דוד</sup> מוצע שהמוזיאון יכלול גם חדר הקנה של סרטונים, שיעשירו את חגית הביקור בו. מוצע שפגוש אתכם לגישוש התכנית הרעיונית והאדריכלית, ולאחריה ניגש יחד לגיוס המשאבים לביצוע.

Ezra Orion Collection

Public Art Archive

להתראות,

עזרא אוריון

העתקים: רדולף כהן, סמנכ"ל הרשות

יוסי אליהוא, מנכ"ל המדרשה

יעקב עיני, יפתיל

\* חדר אוכל צוות המדרשה הישן, 50 מ' מקבר בן-גוריון.

למי. רמת הנציח האנטי. ד"ר  
סך: 469 979



לזאב טמקין

המנהלה לתירות בנגב

רח' הנרייטה סולד 1

באר-שבע

שלום -

מוזיאון לתקופת דוד ושלמה בנגב

- בהיבט בין-תחומי -

אוסף עזרא אוריון

חוזרים ומציעים להקים על שפת הטיילת המדברית, על שטח של כ-800 מ"ר, את המוזיאון הזה במבנה קיים - בחסות ובהנחיית רשות העתיקות - ובסיועכם. מציעים לקיים כאן מפגש של נציגי כל השותפים-במסגרת עוד באביב זה.

אם תוכלו לסייע -

עזרא אוריון

מכון לזיכרון ציבורית  
INSTITUTE FOR PUBLIC PRESERVATION  
مركز للذاكرة العامة

Ezra Orion Collection

מצורפת: הצעה מלפני שנה. Public Art Archive

העתקים: רדולף כהן, סמנכ"ל רשות העתיקות

שמוליק ריפמן, ראש המועצה האזורית רמת-נגב

ישראל גלעד, מנכ"ל, רשות הנגים הלאומיים

יוסי אליהוא, מנכ"ל המדרשה.

\* חדר-אוכל צוות המדרשה שהתפנה.

14/4/94

ד"ר י.א. ארנס

הטעם הדקדוקי. לא יבנו פה היזוי להטעה.

לנסות מיד ד"ר י.א. ארנס המוזיאון, מ"מ המוזיאון

03-5272444

## המוזיאון הסביבתי של הר-הנגב לתקופת דוד ושלמה ומכלול תצוגות בינתחומיות

- הצעה ראשונית -

אוסף עזרא אוריון  
מערכת אורקולית משולבת בתצוגה ארכאולוגית ממשית ובנק מידע בינתחומי.  
ארכיון אמנות במרחב הציבורי

אגף ארכאולוגי (בשיתוף עם רשות העתיקות) לתקופת דוד ושלמה בהר-הנגב, המאה ה-10 לפנה"ס (ראה פרוגרמה וחומר נקט).

אודיטוריום להקנת סרטונים תחומיים ובינתחומיים של הר-הנגב ושל חינוך סביבתי.

אגף של המחשבות תחומיות ובינתחומיות חזותיות וקוליות של מארגי-הסביבה הגומלין בין התבליט הגיאולוגי-גיאוגרפי; לבין תפוצת המשקעים והמעיינות; לבין תפוצת כושר הנשיאה הגיאובוטני; לבין תפוצת אתרי נוכחות האדם לתקופותיה.

אולפן לפיתוח והפקת סרטוני המחשה של תפיסה סביבתית דינאמית למלוא סולם הגילים.

בנק מידע גיאו-היסטורי ופך-היסטורי, גיאולוגי, גיאוגרפי, אקלימי, בוקני, זואולוגי, ארכאולוגי, כולל אגף של נוודים; התיישבות חדשה לפני ואחרי קום המדינה והיסטוריה צבאית לתקופותיה.

לטווח ארוך ניתן לשקול את הרחבת המוזיאון למרחב הנגב כולו ולמדבריות הסובבים אותו.

עזרא אוריון



רשות העתיקות

8/6/92  
הקשר  
גלילי

לכבוד

עזרא אוריון

מדרשת בן-גוריון

עזרא שום,

הנדון: תוכנית לתצוגה במוזיאון במדרשת שדה-בוקר

1. התצוגה חייבת לבטא את שם המוזיאון - המוקדש כולו לתקופת ימי דוד ושכמה בהר הנגב.

אוסף עזרא אוריון

2. בכניסה מפת הנגב שצוין במסמך זה/מחברת התצוגה באזור מתקופה זו. דגש מיוחד בפרוט יתר על אזור שדה בוקר.

3. תוכניות ודגמים של:  
א. המצודות - על פי הטיפוסים שבהם.  
ב. היישובים - על מרכיביהם השונים, מבני המגורים, בורות מים וטראסות חקלאיות בשטחים החקלאיים המעובדים.  
INSTITUTE FOR PUBLIC ARTS  
THE ISRAELI CENTER FOR PUBLIC ARTS

Ezra Orion Collection  
Public Art Archive

4. תצלומי רקע של האתרים שנבחרו להדגמה.

5. רשימת האתרים לסוגיהם שנבחרו לתצוגה:

א. אתרים לאורך צירי הכבישים באזור הסמוך לשדה בוקר.

1. ח' חוקים.

2. אתר הרועה.

3. ח' רמת בוקר.

4. מצודת הר בוקר - להכין דגם מהמצודה.

ב. אזור עבדת - מצפה רמון.

1. נחל צין.

2. נחל עקרב - להכין דגם המצודה.

3. נחל אכה.

4. נחל יתר.

5. באר חפיר.

6. נחל טרפד.



ג. אזורים בשטחי אש.

1. נחל לענה.

2. נחל עקרב - להכין דגם מצודה.

3. נחל אלה.

4. נחל יתר - להכין דגם מצד.

5. באר חפיר.

6. נחל סרפד.

6. סוגי הממצא לתצוגה: ארונות התצוגה יסודו בחלק הפנימי של האולם

שיוקדש לתיאור חיי האדם בישראל ואריון

א. יוצגו כלי חרס משני אמצעים במחיצה צמודה ועשויים ביד:

1. כלי חרס עשויים באבניים:

חר' רחבה

חר' משורה

רמת בוקר

קערה - נחל צין

סירי בישור - לענה



מכון לזיכרון ציבורי  
INSTITUTE FOR PUBLIC PRESENCE  
معهد للذاكرة العامة



Ezra Orion Collection

Public Art Archive

פכית - נחל סרפד

2. עשויים ביד:

רחבה

רמת מטרד

לענה

ב. כלי מתכת - 1. גרזן - מנחל צנע.

2. ראש חץ - לבחור.

ג. כלי צור - 1. מנחל אלה.

2.

ד. אבני שחיקה למיניהם מאתרים שונים.



רשות העתיקות

7. תצלומים גדולים מהאתרים הבאים:

- א. חלוקים.
- ב. עקרב.
- ג. נחל צנע.
- ד. נחל יתר.

8. בורות המים - תיאור שיטת אגירת מי הנגר בהר הנגב סיכום הנתונים על הבורות הבאים:

- א. הבורות בח' חלוקים.
- ב. הבורות במישור חמם.
- ג. הבורות שרגלי הר חמם.
- ד. בור חמם.
- ה. בורות לוצ'.

IPQ



מכון לטכנות דיגיטלית  
מרכז המחקר והמחקר  
מכון לטכנות דיגיטלית  
מרכז המחקר והמחקר

על-ידי: ד"ר דודלוף כהן  
דב נחליאלי

Ezra Orion Collection  
Public Art Archive

*Handwritten signature in blue ink.*

ליוסי אליהוא - מנכ"ל המדרשה

מוזיאון הר-הנגב - ימי ממלכת בית דוד

- סיכום מפגש עם רודולף כהן, דב נחליאלי, עזרא אוריון, 17.5.91 -

רקע

בהר-הנגב נחשפו בשנים האחרונות עשרות אתרים מימי המלוכה הישראלית - ימי הבית הראשון.

חשיבותם של אתרים אלה הולכת ומתבררת: נראה, שהיתה זו אחת מתקופות השיא בהתיישבות האדם בהר-הנגב.

1. מטרת המוזיאון

להמחיש לקהל הרחב את נוכחותה של ממלכת בית דוד באזור זה בהיבטים הארכאולוגי וההיסטוריוגרפי.

2. קהל המטרה

תלמידים, חיילים ושוחרים, תיירות פנים וחוצי.

3. מיקום

בחלל פנוי במרכז המסחרי במדרשת שדה-בוקר.  
מכון לחקירת עיבודים  
מכון לחקירת עיבודים  
مركز للتحقيق والتطوير

4. שטח התצוגה

כ-100 מ"ר, כולל תצוגת חיצונית, עם אפשרות הרחבה בעתיד ב-200 מ"ר נוספים.

5. אופי התצוגה

ממצאי החפירות בהר-הנגב, דגמי מצודות, חוות חקלאיות + מתקן המטרה, מפות ותצלומי אוויר.  
(ייעשה ניסיון לתאם עם השגריר בסיוני תצוגה של ממצאים נבחרים מקדש ברנע).

6. אומדן עלות ראשוני ומקורות מימון

כ-300.000 ש"ח. על-ידי המדרשה ומנהלת התיירות לנגב.

- - -

סיכום: ע.א.

העתיקים: הנוכחים

זאב טמקין - מנכ"ל מנהלת התיירות לנגב.





כלי חרס העשויים באבנים ממצודת נחל אלה

אספקת המים של יישובים רבים היתה מבוססת עתה על בורות-אגירה חצובים.

בעבר קשרו החוקרים את בניית המצודות בדר הנגב עם דרכי-המסחר, אשר הוליכו - לדעתם - עד איזור אילת. השערה זו נסמכה על סיפור ביקורה של מלכת שבא אצל שלמה (מל"א י"א-ב), שהיה בעיני החוקרים סיפור המתאר לפי תומו את השימוש שנעשה בדרכים אלו בתקופה הודא. ואולם, לאחרונה נתברר, בפרט לאור ממצאיו של סקר-החירום, כי דרכי הנגב לא הגיעו מדרום לקו מישור הרוח-נחל לרץ, וכי גם פריסת היישובים והמצודות נסתיימה בקו זה.

מלבד הממצא הקיראמי העשיר של כלים העשויים באבן ניים, האופייני לאיזור שמצפון לדר הנגב, נמצא גם שפע של כלי-חרס העשויים ביד - כלים "נגביים", שהותקנו בידי בני המקום לשימושם היומיומי.

בעקבות הריסת המצודות והיישובים הועתק גבולה הדרומי של ממלכת יהודה אל בקעת באר-שבע. תל ערוער הוא האתר הדרומי ביותר שהיה מיושב בפרק-הזמן שבין המאה ה'ח' לפני סה"נ ובין המאה ה'ו'. דומה אפוא, כי דר הנגב היה שומם ברובו, למעט אתר מרכזי אחד: קדש-ברנע.

## ארכיון אמנות במחנה הציבורי

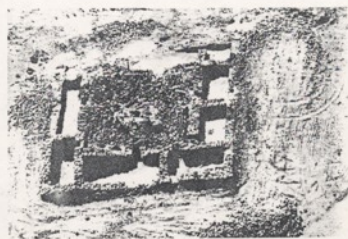
התכנית הריבועית היתה מקובלת, כפי הנראה, בתקופה הפרסית. בתל א-סעדיה נחשף בניין-ציבור או ארמון מברזר, שותכניתו ומידותיו זהות לאלו של שלוש המצודות. ראוייה לציון מצודה נוספת מצפון לאשדוד, שאורך צלעותיה 29 מ'. הממצאים בחפירות נחל הירועה ובחורבת משורה דומים ברובם לממצאים במצודה זו. מאז קיץ 1986 הולכת ונחשפת מצודה ריבועית נוספת מן התקופה הפרסית באתר נחל יתיר (נ"צ 1402/0725), אורך צלעותיה 23.50 מ'. קירותיה בנויים מאבני-צור גדולות, עוביים 70-90 ס"מ. לאחרונה נתגלו שרידי רחבת-ארוכה וזרם באיזור בארותיים. תגליות אלו יש בהן כדי להשלים את תמונת התקופה הפרסית בנגב.

### 5. התקופה הפרסית

באחרונה נתגלו שרידי מצודות מן התקופה הפרסית - ומי שית ציון - שידיעותינו עליה היו מצומצמות. החפירות שנערכו בשנים האחרונות בשתי מצודות בעלות תכנית ריבועית - המצודה בחורבת משורה ומצודה נחל הירועה - העלו שתי תיוקן דקמן בתקופה זו, ולא בתקופת-הברזל, כפי שסברו החוקרים קודמיהם. לשתי המצודות מידות זהות: אורך צלע תיחן 21 מ'. בכל מצודה תשעה חדרים, הערוכים סביב חצר מרכזית ריבועית, שאורך צלעותיה הוא 12 מ'. עובי הקירות החיצוניים של המצודות 0.9-1.0 מ'. המצודה דקמן בסמיכות לאתרים מתקופת-הברזל, ומשום כך נטו החוקרים לראות במצודה וביישוב הסמוך מכלול יישובי אחד. מצודה שלישית מטיפוס זה היא - לדעתנו - המצודה בחורבת רתמה, שמידותיה זהות לאלו של שתי המצודות הנ"ל.



חורבת רוגם; תצלום-אוויר



מצודת נחל הירועה; תצלום-אוויר

מדרשת שדה-בוקר

19.5.91

מוזיאון הר-הנגב - ימי ממלכת בית דוד

- סיכום מפגש עם רודולף כהן, דב נחליאלי, עזרא אוריון, 17.5.91 -

רקע

בהר-הנגב נחשפו בשנים האחרונות עשרות אתרים מימי המלוכה הישראלית - ימי הבית הראשון.

חשיבותם של אתרים אלה בתולדות ההתיישבות האדם-בהר-הנגב, הולכת ומתבררת. נראה, שהיתה זו אחת מתקופות ההשיא בהתיישבות הר-הנגב.

הארים

1. מטרת המוזיאון

להמחיש לקהל הרחב את נוכחותה של ממלכת בית דוד באזור זה בהיבטים הארכאולוגי והבינתחומי.

ארכיון אמנות במרחב הציבורי

2. קהל המטרה

תלמידים, חיילים ושוכרים. תזירות פנים וחוצץ.

3. מיקום

בחלל פנוי במרכז המסחרי במדרשת שדה-בוקר.

4. שטח התצוגה

כ-100 מ"ר, כולל תצוגת חוצץ, עם אפשרות להכנסת בעתיד כ-200 מ"ר נוספים.

Public Art Archive

5. אופי התצוגה

ממצאי החפירות בהר-הנגב, דגמי מצודות, חוות חקלאיות + מתקן המטרה, מפות ותצלומי אוויר.

(ייעשה נסיון לתאם עם השגריר בסיוני תצוגה של ממצאים נבחרים מקדש ברנע).

6. אומדן עלות ראשוני ומקורות מימון

כ-300.000 ש"ח. על-ידי המדרשה ומנהלת התיירות לנגב.

סיכום: ע.א.

העתיקים:

הנוכחים  
יוסי אלהא - מנהל המדרשה  
דאד טוקין - מנהל מנהל התיירות לנגב

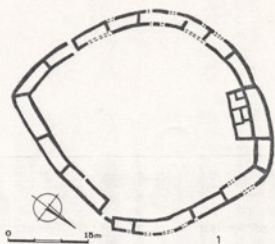
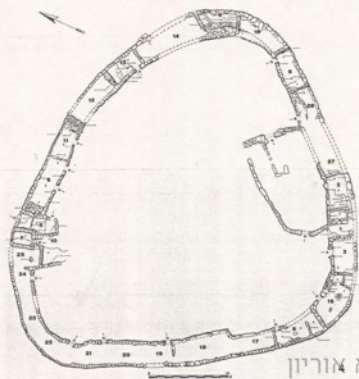
לאחר פער יישובי של כאלף שנה שוב התחילה בתקופה זו התיישבות בדר הנגב, ועמה חלה תמורה ממשית בדגם היישובי באזור הדר הנגב. לאחרונה תרבו ודיעוהו על הת' יישובות זו, ששגשגה במאה ה' לפני סה"נ. אופיינית לה רשת של מצודות ושל יישובים בעלי אופי חקלאי. ניתן להבחין בריכוז של מצודות ושל יישובים בתחום גיאוגרפי ברור, המשתרע ממערב לקו פרשת-המים הארצית, באזור שבין חורבת רחבה שליד דימונה ובין מישור הרות, ומשם נמשך במקביל למכתש רמון עד נחל לוח, באוכה קרשירבע. נושא המצודות הישראליות משך את תשומת-לבם של חוקרים רבים, וביניהם ע' ענתי, נ' גליל, י' אדורני, ב' רותנברג, ר' כהן וד' משל.



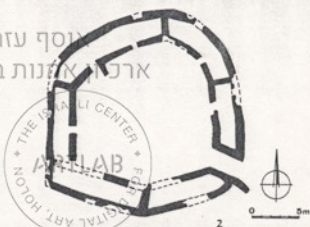
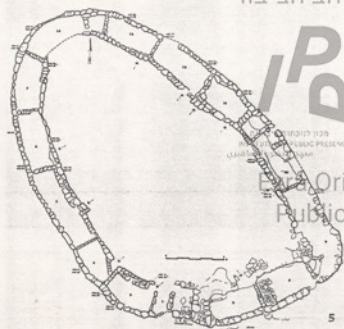
מפת האתרים בדר הנגב בתקופת-הברזל

המצודות כוללות שורה של חדרייסוגרים, הערוכים סביב חצר מרכזית. אהורני היה הראשון שהציע למיין את המצודות על-פי גודלן וצורתן ולחלקן לארבעה טיפוסים: מצודות מלב' ניות בעלות מגדלים; מצודות מלבניות ללא מגדלים; מצודות בלתי-ריגולאיות; ומצודות מוקפות חומה פולגונאלית. לאור הממצאים של סקרי-החירום ומתוך התייחסות למצודות בדר הנגב בלבד הצעתי מיון שונה במקצת מזה של אהורני: (א) מצודות סגולגולות; (ב) מצודות מלבניות; (ג) מצודות ריבועיות; (ד) מצודות בעלות מגדלים. את שלושת הטיפוסים

הראשונים אני מייחס למאה ה' לפני סה"נ, ואילו את הטיפוס הרביעי - למאות הח'-ה' לפני סה"נ. לאחרונה נתברר, כי המצודות הריבועיות - מצודת נחל הרועה והמצודות בחורבת רתמה ובחורבת משורה - הן מן התקופה הפרסית, ועליכן אין למנות מצודות מטיפוס זה יחד עם המצודות מתקופת-הברזל. עם זאת נתברר, שאפשר להב' חזן טיפוס נוסף של מצודות בדר הנגב. המבנים מטיפוס זה בנויים בראשי גבעות, והם בעלי 4-5 מרחבים. המבנה הוקם במרכז השטח, והוא מוקף בחלקו חדרייסוגרים. אני מציע אפוא לחלק את המצודות מן המאה ה' לפני סה"נ - כלומר מתקופת-הברזל - בדר הנגב לשלושה טיפוסים: (א) מצודות סגולגולות; (ב) מצודות מלבניות; (ג) מצודות המורכבים ממבנה (מגדל) בעל 4-5 מרחבים, המוקף בחלקו חדרייסוגרים. מיהסות היתה תכלית לבנייתם של שלושה טיפוסים מצודות שונים זה מזה, אי-על-פי שלפי שעה אין אני יודעים מה הסיבה לכך. ייתכן, כי המצודות נבנו בפרקיומן שונים במרוצת המאה ה' לפני סה"נ, וכי עשור שנים בלבד מפריד בין טיפוס אחד למשנהו. עם זאת לא מן הנמנע, שנבנו בידי אדריכלים שונים. משה בן אני סבור, שאין למיין את המצודות רק על-פי גודלן, כפי שעשים חוקרים אחרים. (א) מצודות סגולגולות. - ממצאי סקרי-החירום מורים, שטיפוס זה של מצודות הוא השכיח ביותר. היום ידועות לנו מצודות בנות גדלים שונים. המצודה הגדולה ביותר מטיפוס זה היא המצודה שבחורבת רחבה; קוטרה 60-75 מ'. לשלוש מצודות מטיפוס זה - המצודה באתר הרועה, מצודת נחל עקרב ומצודת עייני-קיס - קטר של 45-50 מ'. נמצאו שבע מצודות סגולגולות בעלות גודל בינוני: המצודה בחורבת כתף שבתה, מצודת נחל חורשה, מצודת נחל סרפר, מצודת נחל אלה, המצודה בשלוחת קרשירבע, מצודת ואדי אלי-קוריראת ומצודת ה' חמת. קוטרין 25-43 מ'. שמונה מצודות סגולגולות הן קטנות יותר: המצודה בחורבת חלוקים, מצד נחל רות, מצד נחל רסיסים, מצודת נחל לענה, המצודה הקדומה בתל קרש' ברנע, מצד נחל חורשה, מצד נחל אלונים ומצודת נחל לוח. קוטרין 15-23 מ'. פרט לחבדל בממדים דומה המיתאר החיצוני של המצודות הסגולגולות בדר הנגב למיתאר הערים המבוצרות מן המאה ה' לפני סה"נ בארץ-ישראל. קו ההוקף של הערים האלו ושל המצודות הסגולגולות הוא מערכת של חדרייסוגרים. בערים הבוצרות נבנו בשטח התחום בנייני-ציבור, וביניהם ארמונות או מצודות - כמו, למשל, במגדור - ובעיקר ממגרימגורים רבים. במצודות, הסגולגולות בדר הנגב לא נוצל השטח התחום כמו בערים ואין בו צפיפות כה רבה, שכן בניית היישוב נבנו בדרך כלל מחוץ לתחומי המצודה, כמו, למשל, למרגלותיה, בקירבת השטחים החקלאיים. מאגרי-המים לסוגיהם היו אף הם מחוץ למצודות, שלא כמאגרי-המים ומפעלי-המים שבערים המבוצ'רות. הסיבות לכך היו טופוגראפיות ואקלימיות: כדי להזין בור'מים באזור שחץ נוקס'בניו לשטח נרחב, שממנו ניתן לנקו'מי נגר בכמות מספקת.



מסוף עזרא אוריון  
ארכיון אגנות במרחב הציבורי

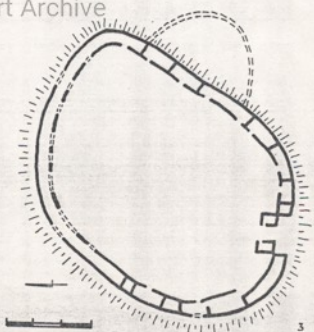


Public Orion Collection  
Public Art Archive

#### תכניות של מצודות סגולות

1. המצודה באתר הרועה
2. המצודה בחורבת חלוקים
3. מצודת עין-קייס
4. מצודת נחל עקרב
5. מצודת נחל אלה

(ב) מצודות מלבניות – בהר הנגב ידועות מצודות מטיפוס זה בנות גרלים שונים. שתי המצודות הגדולות ביותר הן מצודת רפד ומצודת חתירה. כל אחת שוכנת על גבעה בודדת במישור ירוחם. שש מצודות מלבניות הן בעלות גודל בינוני: מצודת הר בוקר, מצודת הר רביב, מצודת הר סער, מצודת באר חפיר,



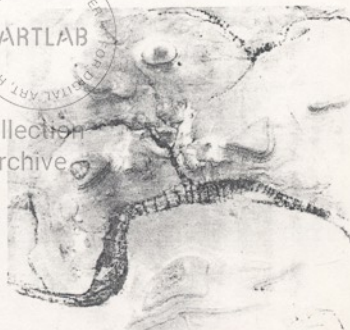




חורבת חלוקים; תצלום-אוויר של המצודה הסגולה



מצודת נחל עקרב; חרדיוסוגרים



מצודת נחל עקרב; תצלום-אוויר של המצודה וסביבתה



מצודת נחל עקרב; חרדיוסוגרים ובהם עמודים לתמיכת התקרה

מצוד קדש-ברנע ומצודת מישור הירדן. אורכן 20-28 מ' ורוחבן 15-17 מ'. המצודה הקטנה ביותר מטיפוס זה היא מצודת נחל צנע אורכה 17 מ' ורוחבה 15 מ'. מבחינת התכנית והממדים ניתן להשוות את המצודות המלבניות בדר הנגב עם שתי המצודות המלבניות שהוקמו במגידו בימי שלמה (מבנים 6000 ר' 1723 בשכבה IV-IVb), כפי שהעלו הפירושיו של יגאל ידין. אורך המצודות במגידו 28 ר' 22 מ' ורוחבן 21 ר' 20 מ'.

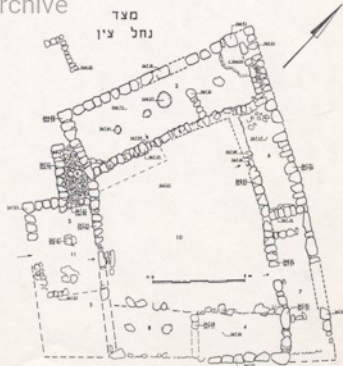


מצד נחל יצור, מראה כללי  
Ezra Orion Collection  
Public Art Archive

סוגים משלושה צדדים. שני מצדים ריבועיים כוללים מגדל מטיפוס "בית ארבעת המרחבים", שמקיפים אותו חדרים סוגרים משלושה צדדים: חורבת רמת בוקר ומצודת סרפד. אורך צלעותיו של כל מצד כ־9 מ'. מצד הר גורן כולל מגדל מלבני כן חדר אחד. אורכו 7 מ' ורוחבו 5 מ'. מצפון ומדרום למגדל יש שני חדרים סוגרים.

מבחינת התכנית והמיתאר ניתן להשוות את המצדים בהר הגלב עם המבנה שנחשף בשכבה VII בתל מבורך. זהו מבנה מטיפוס "בית ארבעת המרחבים", שאורכו כ־10 מ' ורוחבו כ־8 מ'. הוא נבנה במרכזה של חצר, שמקיף אותה קיראבן שעוביו 1 מ'. בשל התכנית המיוחדת של המבנה סבר החופר, כי במבנה היה כשעתו המרכז המינהלי האזורי של מחוז דור שהקים השלטון המרכזי בימי שלמה. האתר נדרס, כנראה, בימי מסע פרעה שישק לארץ־ישראל. כן ראוי לציין, כי "בית ארבעת המרחבים" (מבנה 1096) שנחשף בשכבות I-II בעובת צארתה דומה מבחינת תכניתו ומידותיו למצדים בחורבת משורה ובכארותיים.

היישובים בהר הגלב האופייניים לתקופת־הברזל שוכנים בדרך־כלל בקירבת המצודות והמצדים, והם כוללים מבני מגורים, אסמים וגרנות, בריכות־מים, מכלאות, חצרות וסכרים



תכניתו של מצד נחל יצור





מצודת הר רביב; חרדיסוגרים



מצודת נחל צנע; מראה כללי



מצודת הר רביב; הכניסה לחרדיסוגרים



מצודת נחל צנע; שער הכניסה ופינת המצודה

(ג) מצדים. – המצד הוא מבנה מורכב. הוא כולל מגדל בעל 5–4 מרחבים, המוקף בחלקו חרדיסוגרים, ולכל אלה חצר משותפת. ידועים 8 מצדים, מהם 6 שבהם המגדל הוא בעל 5 מרחבים ולצדו חרדיסוגרים, כמו המגדל בחורבת משורת. אל מגדל זה, שאורכו כ־17 מ' ורוחבו כ־11 מ', צמודים מדרום חרדיסוגרים. מגדל כמעט זהה במידותיו נחשף לאחרונה באיזור בארותיים. אורכו 16.50 מ' ורוחבו 12 מ', ומצפון לו חצר קטורה. מבנה דומה הוא מבנה II באתר הרעף, המכונה בפינו "בית המפקד". אורכו 12 מ' ורוחבו 8 מ'. נמצאו שלושה מצדים המורכבים ממגדל בעל 5 מרחבים, שאורכו כ־10 מ' ורוחבו כ־9 מ'. מצד נחל בוקר, שאליו צמודים מצפון שני חרדיסוגרים; מצד הר ערקוב, שאליו קשורים חצר קטורה ושני חדרים מצפון; ומצד נחל יתר, שמקיפים אותו חרדי



מצודת נחל עקב; מבנה המגורים המרכזי ביישוב

בורות המים של תקופת הברזל נכרו על-פירוב שכבה אטימה של חרסית מתצורת תקיה, ודפנותיהם מדופנות באבני גזית גדולות.

**ההתיישבות מתקופת הברזל באזור זה מרשימה ביותר, וכן מבחינת אופייה וכן מבחינת עוצמתה. במיוחד מרשים הדבר לעיני המבקר כי האזור היה שומם במשך אלף שנה. בערך דומה, כי במאה ה' לפני סה"נ חדרו קבוצות מתיישבים בצורה מאורגנת מאזור בקעת באר-שבע לאזור הר הנגב ולאזור קר-שרבע והמעיינות הסמוכים. לאורך מסלולי חרייתם הקימו המתיישבים יישובים חקלאיים רבים. היישובים והמצודות דות הוקמו, כפי הנראה, ביחומה ממלכתית של דודי ושלמה, יחומה שתכליתה היתה הרחבת תחומי הממלכה וההגנה עליה. לראשונה בתולדות דוד הנגב נראתה אפוא בתקופת הברזל התופעה הייחודית של המצודות, המצודים והמגדלים. מבנים אלה הם הוכחה לקיומו של מפעל-בנייה רב-ממדים, שחבנו והגשמתו היו פרי יוזמה ממלכתית. האוכלוסייה היתה בעלת תרבות וצמחית מפותחת, שמקורה היה ללא ספק בארץ הנגב. התיישבות זו לא האריכה ימים, שכן היתה לצנינים בעיני מצרים ואדום, שכנותיה של ישראל. מסע פרעה שישק לארץ-ישראל דמשך תורכן על יישובי התקופה באזור זה.**

מן הראוי לציין, כי בתקופת הברזל הוקמו לראשונה יישובים שזוהו מרוחקים מן המעיינות, מקורות המים הקבועים.

חקלאיים, אף שלא בכל היישובים נמצאו כל המספרים האלה. ניתן למיין את היישובים על-פי גודלם, שטחם ומספר המבנים שנמצאו בהם. היישובים עשויים לכלול 5-30 מבני-מגורים, 10-1 אסמים ו-5 בורות-מים.

ניתן להבחין בשני טיפוסים יישובים. הטיפוס האחד הוא של יישובים השוכנים במדרוני הגבעות, בקוטרם החלקי והחלקי איות. מבני-המגורים ביישובים אלה הם בדרך-כלל מטיפוס "בית ארבעת המרחבים". הם שוכנים בצדו האחד של הוואדי, והסכרים החקלאיים מגיעים עד קירות המבנים. יישובים מטיי-פוס זה הם היישוב בחורבת חלוקים והיישוב ברמת מטרד. הטיפוס השני הוא של יישובים השוכנים על גבעות נמוכות, ללא קשר פיסי ישיר עם החלקות החקלאיות. הסכרים נמצאים בוואדיות הסמוכים שלמרגלות הגבעות. מבני-המגורים הנפרדים ביישובים אלה הם בני 3-1 חדרים. בטיפוס זה של יישוב נדירים המבנים מסוג "בית ארבעת המרחבים". לכל היותר נמצאו ביישובים אלה מבנה אחד או שניים מסוג זה. היישובים הנגמנים עם טיפוס זה הם היישוב הנרחב בנחל מתנן והיישוב בנחל חורשה. דומה, שהתיישבות זו היתה חלק ממערך-ההגנה בגבולה הדרומי של הממלכה. מתברר, כי הושקע מאמץ ממלכתי רב כדי לאפשר את קיומם של יישובים באזור מדרבי קשה זה, כגון חציבת בורות לאגירת מים-גשמים והכשרת שטחים ליעבוד חקלאי.



הצעה להקמת -

## מוזיאון הר-הנגב

לתקופת דוד ושלמה

ההצעה המובאת כאן מבוססת על נתונים אזוריים, הן מבחינה ארכאולוגית והן מבחינה מעשית. ואלה הן הנקודות העיקריות של הצעתנו:

1. המקום: מדרשת שדה-בוקר נמצאת בלב-ליבו של איזור הר-הנגב. הר-הנגב היה ייחודי לאורך ההיסטוריה, הן בגלל מיקומו הגיאוגרפי שהפך אותו לצומת דרכים בינלאומיות, והן מבחינת האקלים שלו שחייב את האדם במשך כל התקופות להתאים את עצמו ולהתגבר על מכשולים רבים על-מנת להתיישב בו. גם כיום חוצה את הר-הנגב דרך ראשית, המובילה מאזור באר-שבע לאילת, ודרכים רבות אחרות קושרות אותו לנגב הצפוני והצפוני-מזרחי. במדרשת שדה-בוקר קיים מבנה במקום מרכזי, שהגישה אליו נוחה, שחלק ממנו ניתן, לאחר הרחבה ושיפורים, להפוך למוזיאון איזורי, שישתרע על שטח של כ-200 מ"ר. התכנית מצורפת בזה.

2. ייעוד המוזיאון: המוזיאון יוקדש לנושא אחד - הר-הנגב בימי הבית הראשון - ימי הממלכה המאוחדת - דוד ושלמה.

תקופת פריחה יישובית מאפיינת את איזור שדה-בוקר ואת הנגב בכלל. המחקר הארכאולוגי בשנים האחרונות הביא לגילויים של שרידים מרשימים מימי אותה תקופה בתולדות עם ישראל.

אנף העתיקות - כיום רשות העתיקות - חשפה כארבעים אתרים ישראלים בשלמותם או בחלקם. אחד מהם - ח' חלוקים, הנמצא כ-5 ק"מ מצפון למדרשה, מוכשר בימים אלה על-ידי מנהלת התיירות בנגב ורשות העתיקות להיות לאתר תיירות מבוקר.

## התכנים:

א. המוזיאון יכלול תערוכות קבועות של ממצאים ארכאולוגיים מכל המצודות והיישובים מימי דוד ושלמה שנחשפו ונחקרו בנגב. הם יוצגו בצורה נאה ועם הסברים מתאימים.

ב. מפות ותכניות של האתרים והבלטת מקום הממצאים.

ג. תצלומים ממהלך החפירות ותצלומי-אוויר, שבוצעו עם סיום החפירות.

ד. תערוכות מתחלפות של ממצאים חדשים מהגילויים האחרונים באותו תחום.

ה. בתערוכות יובלט בכתב ובעזרת אמצעים נוספים חדשים, הרקע הארכאולוגי וההיסטורי של האזור.

## אוסף עזרא אוריון

4. החזקת המוזיאון וניהולו (העניין במשנתו על-פי מדיניות שדה-בוקר ורשות העתיקות).  
האחריות המדעית והארכאולוגית תהיה כולה של רשות העתיקות.

ד"ר רודולף כהן  
עזרא אוריון

מכון לזיכרון ציבורי  
INSTITUTE FOR PUBLIC PRESERVATION  
مركز للذاكرة العامة



Ezra Orion Collection  
Public Art Archive

## העתקים:

אמיר דרורי, מנכ"ל השדה העתיקות

יוסי אליהוא, מנכ"ל המדרשה

דב נחליאלי, ארכאולוג מחוז הדרום

שמוליק ריפמן, ראש המועצה האזורית רמת-נגב

זאב טמקין, מנהלת התיירות לנגב.





ממצאים מהתל מחצית ראשונה לפנה"ס

לאחר פער יישובי של כאלף שנים - מתחילה בתקופת הברזל התיישבות חדשה בהר הנגב, ועמה חמורה ממשית בדגם היישובי באזור הר הנגב. באחרונה רבו מאוד ידיעותינו על התיישבות זו, אשר שגשגה במאה ה' לפסה"נ והתאפיינה ברשת של מצודות ויישובים בעלי אופי חקלאי. ניתן להבחין בריכוז של מצודות ויישובים בתחום גיאוגרפי ברור, המשתרע ממערב לקו פורסת המים הארצית, באזור המקיף את חורבת רחבה שליד דימונה ודרומה, עד מישור הרוח, ומכאן, במקביל למסלול רמון, עד נחל לוי, בואכה קדש ברנע. נושא המצודות הישראליות משך את תשומת לבם של חוקרים רבים, ובהם ע. ענתי, נ. גליק, י. אהרונ, ב. רותנברג, ר. כהן-ורד, משל.

המצודות בנויות משורה של חזית סוגרים, העובדים מסביב לחצר מרכזית. י. אהרונ היה הראשון שהציע למיין את המצודות על-פי גודלן וצורתן לארבעה טיפוסים: מצודות בעלות מגדלים; מצודות מלבניות ללא מגדלים; מצודות בלתי-רגולריות; מצודות מוקפות חומה פוליגונית. לאור הממצאים ממקור החירום, ומתוך התייחסות למצודות בהר הנגב בלבד, הצעתי מיון שונה במקצת מה של אהרונ: 1. מצודות סגולגלות; 2. מצודות מלבניות; 3. מצודות ריבועיות; 4. מצודות בעלות מגדלים. את שלושת הטיפוסים הראשונים אני מתארך למאה ה' לפסה"נ, ואילו את הטיפוס הרביעי - המצודות בעלות המגדלים - אני מתארך למאות הח' וה' לפסה"נ.

Ezra Orion Collection  
Public Art Archive

באחרונה התברר לנו כי המצודות הריבועיות - מצודת נחל הרועה והמצודות בחורבת רחמה ובחורבת משורה - הן מן התקופה הפרסית, ועל כן אין לכלול מצודות מטיפוס זה ביחד עם המצודות מתקופת הברזל. עם זאת התברר, כי יש להבחין בטיפוס נוסף של מצודות בהר הנגב. המבנים מטיפוס זה בנויים בראשי גבעות והם בעלי ארבעה או חמישה מרחבים; המבנה ממוקם במרכז שטח, המוקף בחלקו בחזרי סוגרים. אני מציע אפוא למיין את המצודות מן המאה ה' לפסה"נ - תקופת הברזל - בהר הנגב לשלושה טיפוסים: מצודות סגולגלות; מצודות מלבניות; ומצדים המורכבים ממבנה (מגדל) בעל ארבעה או חמישה מרחבים, המוקף בחלקו בחזרי סוגרים.

יש בודאי משמעות לבנייתם של שלושה טיפוסים מצודות שונים זה מזה, למרות שבשלב זה אין לנו ידיעות מה הסיבה לכך. לאחרונה רמזנו כי ייתכן שהמצודות נבנו בפרקי זמן שונים במרוצת המאה ה' לפסה"נ, כאשר עשור שנים בלבד מפריד בין טיפוס אחד למשנהו, או שהן נבנו על-ידי ארכיטקטים שונים. משום כך אנו סבורים כי אין למיין את המצודות על-פי גודלן בלבד, כדרך שנוהגים חוקרים אחדים.





המצודות הסגלגלות: ממצאי סקר החירוס מורים, כי טיפוס זה של מצודות הוא השכיח ביותר. ידועות לנו כיום שמונה-עשרה מצודות בנות גדלים שונים. המצודה הגדולה ביותר מטיפוס זה היא המצודה שבחורבת רחבה; קוטרה 60-75 מ'. שלוש מצודות מטיפוס זה: המצודה באתר הרועה, מצודת נחל עקרב ומצודת עין קדיס - קוטרן כ-45-50 מ'. שבע מצודות סגלגלות גודלן בינוני: המצודה בחורבת כתף שבטה, מצודת נחל חורשה, מצודת נחל סרפד, מצודת נחל אלה, המצודה בשלוחת קדש ברנע, מצודת ואדי אל-קודיראת ומצודת הר חמת; קוטרן 25 עד 43 מ'. שבע מצודות סגלגלות הן מצודות קטנות יותר: המצודה בחורבת חלוקים, מצד נחל רות, מצד נחל דוריסים, מצודת נחל לענה, המצודה הקדומה בתל קדש ברנע, מצד נחל חורשה, מצד נחל אלונים ומצודת נחל לוי; קוטרן 15 עד 23 מ'.

למעט ההבדל בממדים, המתאר החיצוני של המצודות הסגלגלות בהר הנגב דומה למתאר הערים המבוצרות מן המאה ה' לפסה"נ בארץ-ישראל. קו ההקף של הערים הללו ושל המצודות הסגלגלות הוא מערכת של חומות סוגרים. בשטח ותחום נבנו בערים הבצורות בנייני ציבור ובהם ארמונות או מצודות, כגון במגידו, ובעיקר מבנים רבים למגורים. במצודות הסגלגלות בהר הנגב השתתפו תחומים לא נידולים בצפיפות כבערים, כיוון שמבני היישוב נבנו בדרך-כלל מחוץ לתחומי המצודה. כגון למרגלותיה, בקרבת השטחים החקלאיים. מאגרי המים לסוגים נמצאו אף הם מחוץ למצודות, שלא כמאגרי המים ומפעלי המים שאנו מוצאים בערים המבוצרות. הסיבות לכך הן טופוגרפיות ואקלימיות: כדי להזין בור מים באזור מדברי שחון נזקקו בוניו לשטח נרחב, שממנו ניתן לנקז מי נגר עילי בכמות מספקת.

המצודות המלבניות: בהר הנגב ידועות תשע מצודות מטיפוס זה, בנות גדלים שונים. שתי המצודות הגדולות ביותר הן מצודת רפד ומצודת חתירה; כל אחת מהן שוכנת על גבעה בודדת במישור ירוחם. שש מצודות מלבניות גודלן בינוני: מצודת הר בוקר, מצודת הר רביב, מצודת הר סעד, מצודת באר חפיר, מצד קדש ברנע ומצודת מישור הרוח; מידותיהן 15x20 מ' עד 17x28 מ'. המצודה הקטנה ביותר מטיפוס זה היא מצודת נחל צנע; מידותיה 15x17 מ'.

מצד התכנית ומצד הממדים ניתן להשוות את המצודות המלבניות בהר הנגב עם שתי המצודות המלבניות שהוקמו במגידו בימי המלך שלמה (מבנים 6000 ו-1723, שכבה 14V-א), כפי שהעלו חפירותיו של י. ידין. מידות המצודות במגידו הן 21x28 מ' ו-20x22 מ'.



המצדים: המצד הוא מבנה מורכב - מגדל בעל ארבעה או חמישה מרתבים, המוקף בחלקו בחדרי סוגרים, ולכל אלה חצר משותפת. בטיפוס זה הבחנו לאחרונה. ידועים שמונה מצדים, ובשישה מהם המגדל הוא בעל חמישה מרתבים ולצידו חדרי סוגרים, כדוגמת המגדל בחורבת משורה. אל מגדל זה, שמידותיו כ-17x11 מ', צמודים מדרוס שני חדרי סוגרים. מגדל כמעט זהה במידותיו נחשף באחרונה באזור בארותיים - במצד בארותיים; מידותיו 16.50x12 מ' ומצפון לו חצר קטורה. מבנה דומה הוא מבנה II באתר הרועה, אשר כונה בפינו "בית המפקד"; מידותיו 12x8 מ'. שלושה מצדים מורכבים ממגדל בעל חמישה מרתבים, שמידותיו כ-10x9 מ': מצד נחל בוקר, שאליו צמודים מצפון שני חדרי סוגרים; מצד הר ערקוב, שאליו קשורים חצר קטורה ושני חדרים מצפון; ומצד נחל יתר, המוקף משלושה צדדים בחדרי סוגרים. שני מצדים כוללים מגדל מטיפוס "בית ארבעת המרתבים", המוקף משלושה צדדים בחדרי סוגרים: חורבת רמת בוקר ומצודת טרפד; מידותיו של כל מצד כ-9x9 מ'. מצד הר גזרן כולל מגדל מלבני בן חדר אחד; מידותיו 7x5 מ'. מצפון ומדרום למגדל - שני חדרי סוגרים.

מבחינת התכנית ומבחינת המתאר ניתן להשוות את המצדים בהר הנגב עם המבנה שחשף א. שטרן בתל מבורך, שכבה VII. זהו מבנה מטיפוס "בית ארבעת המרתבים", שמידותיו כ-10x8 מ'. הוא נבנה במרכז חצר ומספר המבנים שנמצאו בהם. בשל התכנית המיוחדת של המבנה סבר החופר, כי המבנה שימש כמרכז מינהלי אזורי במחוז דור, שהוקם על-ידי האסלטון המרכזי בימי המלך שלמה. האתר נהרס, לדעת החופר, במסע פרעה שישק לארץ-ישראל.

נציין עוד, כי "בית ארבעת המרתבים" (מבנה 1096) שנחשף על-ידי פינקלשטיין בעזבת צרטה, שכבות I-II, דומה בתכניתו ובמידותיו למצדים בחורבת משורה ובבארותיים.

היישובים בהר הנגב האופייניים לחקופת הכרזל שוכנים, בדרך כלל, בקרבת המצודות והמצדים וכוללים מבני מגורים, אסמים וגרנות, בריכות מים, מכלאות, חצרות וסכרים חקלאיים. אמנם לא בכל היישובים אנו מוצאים את כל המרכיבים הללו. ניתן למיין את היישובים על-פי גודלם, שטחם ומספר המבנים שנמצאו בהם. היישובים עשויים לכלול חמישה עד שלושים מבני מגורים, אחד עד עשרה אסמים ואחד עד חמישה בורות מים.

ניתן להבחין בשני טיפוסים של יישובים. הטיפוס האחד הוא של יישובים השוכנים במורדות הגבעות ובקרבת החלקות החקלאיות. מבני המגורים ביישובים אלה הם בדרך-כלל מבנים מטיפוס "בית ארבעת המרתבים". הם שוכנים בצידו האחד של הוואדי, והסכרים החקלאיים מגיעים עד קירות המבנים. יישובים מטיפוס זה הם היישוב בחורבת חלקים



והיישוב ברמת מטרד. הטיפוס השני הוא של יישובים השוכנים על גבעות נמוכות, ללא קשר פיסי ישיר עם החלקות החקלאיות שלהם. הסכרים נמצאים בוואדיות הסמוכים לרגלי הגבעות. מבני המגורים הנפוצים ביישובים אלה הם בני חדר אחד עד שלושה חדרים. המבנים מטיפוס "בית ארבעת המרחבים" נדירים בטיפוס יישובי זה; לכל היותר נמצאו ביישובים אלה מבנה אחד או שניים מטיפוס זה. יישובים מטיפוס יישובי זה הם היישוב הנרחב שנסקר על-ידי מ. היימן בנחל מתנן והיישוב בנחל חורשה. התיישבות זו היתה, ככל הנראה, חלק ממערך ההגנה בגבולה הדרומי של הממלכה. מתברר כי הושקע מאמץ ממלכתי רב כדי שיתאפשר קיומם של יישובים באזור מדברי קשה זה, כגון חציבת בורות לאגירת מי הגשמים והכשרת שטחים לעיבוד חקלאי. בורות המים של תקופת הברזל נכרו על פי רוב בשכבת חרסית אטימה, בתצורת ה"תקיה", ודפנותיהם מדופנים באבני גזול גדולות.

ההתיישבות באזור זה בתקופת הברזל מרשימה ביותר באופיה ובעוצמתה. נראה כי במאה ה' לפסה"נ חדרו קבוצות מתושבים מצורה מאורגנת בקעת באר שבע לאזור הר הנגב ולאזור קדש ברנע והמעינות הסמוכים לו. לאורך מסלולי חדירתם הקימו המתישבים יישובים חקלאיים רבים. היישובים והמצודות הוקמו, כנראה, ביוזמה ממלכתית של המלכים דוד ושלמה. יוזמה שתכליתה היתה הרחבת תחומי הממלכה והגנתה עליה. בתקופת הברזל אנו עדים אפוא, לראשונה בתולדות הר הנגב, לתופעה הייחודית שאנו מכנים מצודות, מצדים ומגדלים. מבנים אלה הם דאיה לקיומו של מפעל בנייה רב-ממדים, שתכנונו והגשמתו הם פריה של אותה יוזמה ממלכתית. האוכלוסיה היתה בעלת תרבות חומרית מפותחת, שמקורה היה ללא ספק בארץ הנושבת. התיישבות זו לא האריכה ימים, שכן היא היתה לצנינים בעיני שכנותיה של ישראל, מצרים ואדום. מסע פרעה שישק לארץ-ישראל המיט חורבן על יישובי התקופה.

יצוין גם, כי בתקופת הברזל אנו עדים לראשונה להקמת יישובים המרוחקים ממקורות המים הקבועים - המעינות. אספקת המים של יישובים רבים התבססה על בורות אגירה חצובים.

בעבר קשרו החוקרים את בניית המצודות בהר הנגב עם דרכי המסחר שהוליו, לדעתם, עד אזור אילת. השערה זו נסמכת על סיפור ביקורה של מלכת שבא אצל שלמה (מלכים א, י:א-ב), הנחשב כסיפור המתאר לפי תומו את השימוש שנעשה בדרכים אלה בתקופה ההיא. ואולם באחרונה, בפרט לאור ממצאי סקר החירום, התברר כי דרכי הנגב לא הדרימו מעבר לקו מישור הרוח - נחל לוף, וכי אף פריסת היישובים והמצודות מסתיימת בקו זה.

לצד הממצא הקיראמי העשיר של כלים העשויים באובניים, האופייני לאזור שמצפון להר הנגב, נמצא גם שפע של כלי חרס עשויים ביד - כלים "נגביים", שהם כלים שהותקנו בידי בני המקום לשימוש היומיומי.

בעקבות הריסת המצודות והיישובים הועתק גבולה הדרומי של ממלכת יהודה אל בקעת באר שבע. תל ערוער הוא האתר הדרומי ביותר שהתקיים בפרק-הזמן שמן המאות הח'-הו' לפסה"נ. נראה אפוא כי הר הנגב נותר שומם ברובו, למעט אתר מרכזי אחד, הרי היא קדש ברנע.

ארכיון אמנות במרחב הציבורי



Ezra Orion Collection  
Public Art Archive





## רשות העתיקות

ד' כסלו התשנ"ב  
11 בנובמבר 1991

לכבוד  
אמיר דרורי  
מנכ"ל רשות העתיקות

הנדון: מתכניות לשינוף פעולה ב"ו רשות העתיקות למדרשת שדה בוקר

1. מדרשת שדה בוקר נמצאת במרכזו של אזור הר הנגב והמהווה מוזיאון ארכיאולוגי פתוח.
2. בתחומי מדרשת שדה בוקר מצויים מספר פרויקטים ויינוכיים:
  - א. ביי"ס ללימודי הסביבה.
  - ב. ביי"ס שדה.
  - ג. בסיס גדנ"ע.
3. נוסף לאלו נמצאים מוסדות מחקר הפותחים את שטריהם לפעולות חינוך הדרכה ותיירות.
4. בשל כל הגורמים האלה היה רצוי שבמסגרת פעולות ההסברה שלנו יהיה לנו (רשה"ע) קשר עם מוסד שדה בוקר. קשר אשר יאוגד במסגרת שיתופית.
5. במסגרת השיתוף אנו שואפים:
  - א. להקים במדרשה מוזיאון משותף שיצג נושא יחודי: הר הנגב בתקופת המלכה הישראלית.
  - ב. יצירת מרכז במדרשה, שבמסגרתו יצאו הדרכות לאתרי הסביבה.
  - ג. בעיקר, אתר חלוקים, הוצאת פירסומים משותפים, עד כה יצאו שתי חוברות: הראשונה - רמת ברנע. והשנייה "הר הנגב" ובהן תוציא חוברת בנושא "נוודות המדרשה בשיתוף רשות העתיקות. ניתן להוציא חוברת בנושא "נוודות (סיכום של יום עיון שנערך לפני מספר שנים במדרשה), לטעמי רצוי שחוברת זו תצא בשיתוף עם המדען אולס בהוצאת תחום פירסומים של רשות העתיקות.

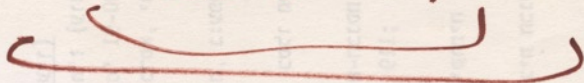
בברכה

דב נוליאלי  
ארכיאולוג מרחב דרום

העתק: עד"ר רודולף כהן, משנה למנכ"ל רשות העתיקות

24/4

אח מרצב



מוזיאון בר הנגב

50.50 אוסון עזרא אוריון  
ארכיון אמנות במרחב הציבורי

טיראם

IR



4.50

Ezra Orion Collection  
Public Art Archive

10

נאן קצב מעבד

100.200 מ"ה

אח המלך



בית דפוס

מ"י רצף ט 0.00  
אוסף אוריין  
אט בטן 0.00

תקרת בטון 4350

חדשה עד סוף  
בכל קד אחד שדאנס  
ומצל הקור

0571-0347

0914-247

27/4

אברהם

אברהם ינו אהרן אהרן

אברהם אהרן אהרן  
אברהם אהרן אהרן

אברהם אהרן אהרן  
אברהם אהרן אהרן

אברהם



מדרשת שדה-בוקר

20.4.94

לאמיר דרורי  
מנכ"ל  
רשות העתיקות  
ירושלים

שלום -

## מוזיאון לתקופת דוד ושלמה בנגב

- בהיבט בין-תחומי -

### אוסף עזרא אוריון

חוזרים ומציעים להקים על טפח מצות וחרל צין, על שטח של כ-1000 מ"ר, את המוזיאון הזה בתוך מבנה קיים שהתפנה - בחסותכם ובהנחייתכם. מוצע ששרידי הנוכחות היהודאית בתקופת הממלכה המאוחדת יהיו 'הגרעין הקשה' של המוזיאון, אשר ימחיש גם את קשרי-הגומלין האיזריים מדינית - תרבותית - גיאוגרפית - אקלימית וכלכלית. מוצע שהמוזיאון יכלול גם חדר הקנה של סרטונים, שיעשירו את חגית הביקור בו. מוצע שנפגש אתכם לניפוש התכנית הרעיונית והאדריכלית, ולאחריה ניגש יחד לניסוי המשאבים לביצוע.

Ezra Orion Collection

Public Art Archive

להתראות,

עזרא אוריון

העתקים: רודולף כהן, סמנכ"ל הרשות  
יוסי אליהוא, מנכ"ל המדרשה  
יעקב עיני, יפתיל

\* חדר אוכל צוות המדרשה הישן, 50 מ' מקבר בן-גוריון.