

ארכיון אמנות ציבורית ומדיה מוקדמת
Public Art and Early Media Archive

אירועי אמנות תל-חי 94

קטלוג

טקסט, קטלוג

מקור החומרים: המכון לאמנויות תל-חי

Tel-Hai Art events 94

Catalog

Text, catalog

Material source: Tel-Hai Arts Institute

המכון לנוכחות ציבורית
המרכז הישראלי לאמנות דיגיטלית, חולון
למידע נוסף צרו קשר דרך archive@digitalartlab.org.il

The Institute for Public Presence
The Israeli Center for Digital Art, Holon
For further information please contact us at archive@digitalartlab.org.il



במוזיאון בית השומר - מפגשים - היסטוריה - אומנות - ישראליות - זכרון ושכחה.
תיעוד

באומנות המקומית ב- 80-90 השנים האחרונות, וכנקודת מוצא ניתן להתחיל ב"בצלאל" של בוריס שץ, קיימת השפעה חזקה של משק כנפי ההיסטוריה על האומנות והתפתחותה בא"י. אמנים רבים עשו שירותם להיסטוריה בתיעודם את המתחולל, מזוית ראייה אישית, לא תמיד מתוך הבנת חשיבות התיעוד, כי עם מתוך צורך פנימי וכתגובה לחוויה חזקה המתחוללת בקרבם - במפגש עם התנאים ואורח החיים בבואם לא"י. תיעוד נטו נעשה כאן בתחומים רבים - ציור, רישום, פיסול, אנדרטאות, צילום וגם בפרוזה שירה ותיאטרון. מאוחר יותר התפתחה כאן אומנות קונספטואלית (מושגית) כזרם חזק מושפע מעורב מגיב פוליטית המנסה להשפיע.

בבית השומר בכפר גלעדי נפתחו שתי תערוכות חדשות ואחת נמצאת קבע, ובשלוש התערוכות כמכלול נעשה נסיון לחיבור והכרה בחשיבותם של היסטוריה מקומית ואומנות מקומית השואבת מזהותיה מהתכנים ההיסטוריים אותם מציג המוזיאון. הזיקה בין שני התחומים היתה ותמשיך להתקיים כל עוד קיימות שתי הוויות אלו.

מכון תולדות ישראל
מכון תולדות ישראל
מכון תולדות ישראל
מכון תולדות ישראל

Public Art and Early Media Archive

בית השומר הינו מוזיאון שהוקם על מנת לשמר את מורשת ארגון "בר גיורא והשומר" - ארגון שהשפיע רבות על התפתחות כח המגן בא"י ועל ההתיישבות בגליל. ארגון שעיסוקו הגנה עצמית והתיישבות תוך נסיון לחיות בארץ, ותוך מאבק על הזכות לחיות לעבוד להתפרנס להקים דור גאה בא"י. לחלום - מדינה עצמאית ליהודים, תוך מאבק עיקש במשטרים מתנגדים להם, ובוזזים עלובים, ותוך נסיון לממש רעיונות סוציאליסטיים.

המוזיאון שם לו למטרה לאחרונה לצאת ממסגרת סטראוטיפית ולפנות לזוית שונה ולהאיר את ההיסטוריה בפן נוסף. ע"י הצגת תערוכות אומנות נושאות הקשורות באופנים שונים, תפיסות שונות וטכניקות שונות לתכנים ההיסטוריים שבמוזיאון. מבחינה דידקטית - הפניה לאקלקטיות זו יוצרת אפשרות ללימוד היסטוריה של א"י והגליל מתוך האומנות. ובשילוב בין השתיים ובקו התפר, ללימוד השפעתן של האחת על רעותה.

תערוכה מס' 1 - יובל דניאלי - בין קוליאני לאכסנדר, - מיתוס הרכב.
דניאלי חבר קיבוץ המעפיל, אוצר הגלריה בגבעת חביבה. מוכר שנים רבות כאמן מושגי. בשנות יצירתו הרבות והפוריות עוסק במחזוריות ב"שומר השדות" מדי פעם חוזר יובל בעבודותיו לסוס ורכבו, בהיבטים וכיווני חשיבה שונים, משומר השדות הנערץ בלדותו. בדמותו של מגן וגיבור מקומי בביתו שבמעפיל לשומר המפורסם חבר ארגון השומר וממייסדיו - אלכסנדר זייד, ובבגרותו לניסוח של ה"רכב הטוב" וה"רכב הרע" בדמות הרוסי הפורע ביהודים בתחילת המאה ולניסוח של ה"אין רוכב" וה"רכב בתכריכים" (לשעת שלום).

בטיפול במיתוס עולה המשותף על המפריד בהתחרשותו של ריטואל - משותף לקוליאוני פסלו של ורקויו, מורוהו של לאונרדו דה וינצי, מהמאה ה-15 (קוליאוני, מצביא נערץ בונציה בתקופת הרנסנס, שהעיר החזיקה לו טובה בעיקר על מוסדות צדקה שהקים ולא על שום גבורה צבאית) לבין אלכסנדר מוקדון - מצביא וכובש, לבין מצבו הסזיפי של דון קישוט וסוסו בציריו של פיקסו. לבין אלכסנדר זייד "איש השומר" וממקימי הארגון. שהפך לאגדה עוד בחייו ופסלו בשייך אברק ובדמותו המצטיירת בעיני הדור הצעיר מתוך יומניו. זכרונותיו וסיפורי אחרים עליו, עשויות הדמויות ללא חת, לעיתים גם בעליבותן, נחושות, שועטות למטרות. בעת תאום מלא בין הסוס לרכבו.

התערוכה לא מתיימרת ולא באה להציג דניאלי חדש, דווקא דבקונו לנושא שאינו מרפה ממנו ויכולתו לחזור ולעסוק בו הם מעיניו והוא שמקבל היום משמעות וכוח, ברוח הזמן ומעניק משמעות ליצירה, כמו יין ישן הממתין במרתפי הזמן לטעמו המשתבח. ייחודה של התערוכה וכוחה בחבור שנעשה למקום, "בית השומר" ולזמן המביא הזדמנות נאותה לחבור לזמן ולמקום בעידן של חתירה בלתי נלאית לשלום במשמעות הכוחנית הסוס ורכבו יכולים ומורשים להכרך בתכריכים הכפיה בעלת הסממן הופכת אצל דניאלי לכעין תכריך - הדברים המוקדשים ללאומים שונים משתנים ומתנפצים, כל שיש בו סממן מקודש נעטף בתכריך. וכל המקודש - אדמה, כח, נשק, עומד אל מול המוסרי - הומני.

המחרשה אצל דניאלי יוצרת חריש בנבכי ההיסטוריה, "האין סוס" במשמעות הקבליסטית יוצר מציאות של אחרית הימים וכתתו חרבות... ויוצר סביבה של דו קיום. במשמעויות השונות יוצר לנו דניאלי את הדילמות, והמיתוסים ספקו לו את יסודות רעיונותיו.

בסטודיו שלו ב- 26/8/94 אומר דניאלי "אני עובד בסביבה היסטורית תרבותית אנחנו מקדשים הרבה דברים בחיים שלנו. העבודות שלי הם האדמה והחרסים, זוהי אובססיה מגית-קידוש האדמה. כמו האפריקנים בפפואה למשל, ובעצם חלק מהבעיות שלנו כעת נובעות מהצמדות לקרקע. כאן נכנס שומר השדות

לחרס אמירה ערכית רעיונית, כעין שימור ואיסוף ערכים ויצירת אקלים סביבתי, משמעות הנחושת שבה אני מרבה לעבוד - פעם בנו ממנה כלי מלחמה, בעבודותיו הנחושת הופכת לרכה.

הציורים נוצרו בהקשר למלחמת לבנון: המלחמות הקשות השנויות במחלוקת, חשבתי שאותו סוס במטפורה ששימש לחריש ולעבודה משמש כבסיס לכת, אולי כמו פיקאסו שלקח את הסוס והפכו למשהו מכוער.

הסוס בעיני חיה אצילית ויפה, כרשם אני רואה בו פרופורציות קלאסיות, יש שלמות של קו שמגרה את היד לעסוק בזה, יש קוים רכים כמו בגוף האשה, הצואר, הגב, הקו בוריאציה אחרת יכולה להיות גוף אישה. אצילות ארוטיות מסוימת, כמו קו הרים ארוטיים, הסוס חיה נוסטלגית שקל להתקשר אליה, הסוס שימש ככלי לעבודות האדמה, ככלי התחבורה ראשון בקיבוץ, סוס ערבי בסיפורי אלף לילה ולילה שמציתים דמיון, הסוס חיה רומנטית בעלת דואליות, מחיה אצילית יכולה להפך לכעין כלי משחית, ניתנת אפשרות שהסוס יהפך לכלי עזר לגנרלים למיניהם, בככרות אירופה רואים פסלים רבים של כובשים אימפרטורים מונצחים בשיש. הסוס הופך לבסיס כח ועוצמה. מהפן הרומנטי לפן אגריסיבי. בעצם אני עוסק בעבודות אלילים - במיתוסים".

תערוכתו של יובל מוצגת בגלריה בקומת הכניסה בבית השומר.

מצורף תאורו של רוכב - מתוך זכרונותיו של השומר מאיר ספקטור - השמירה בגליל וביהודה. ספקטור כותב: אני הועלתי אז בפקודה רשמית של ועד ה"שומר" משומר רגלי - לרוכב - ואקבל מקופת השומר הלוואה לרכישת סוסה אצילה מערבות הנגב, שאומנם רק שלישייתה היתה שייכת לי ושתי השלישיות למגדלה. לבדואי מבאר שבע, שהיה בא לעיתים לבקרה. מאז הייתי לרוכב נפתח עולם חדש לפני, כי הייתי רוכב כל היום בכרם ובשדה נפגש עם עם הארץ, לומד את שפתו ואת אורחותיו. שלא בצדק היו שהאשימו את השומרים על אהבתם היתירה לסוסה ולנשק". מתוך קובץ השומר - מאמרו של ספקטור - כיבוש העבודה והשמירה במושבות יהודה והגליל ע"מ 225 (ב.ג.).

תערוכה מס' 2 - גיא רז - גל-עד תל-חי.

גיא בן קיבוץ גבע, אמן צעיר סיים את קמרה אובסקורה במגמת צילום ב-1993 תוך שנה וכבר פרץ לתודעת העוסקים באומנות תיעודית, לאחרונה הציג במשכן בעין חרוד ולפניו מספר רב של תערוכות שבדרך. בעבודותיו כחוט השני מוביל מוטו מרכזי - ישראליות - זכרון ושכחה. בטכניקה של מולסיה צילומית ובחומרים כימיים מדפיס גיא את תמונותיהם הנשכחות. ההראיות של אנשי השומר וחללי תל-חי ומשבץ את תמונותיהם של סבו וסבתו מראשוני המתדיישים בעמק יזרעאל, לצד חלקי קירות של בית השומר על מרצפות בונה גיא סביבה פיסולית של קירות מרצפות, עץ זית, וצמחיה תרבותית. עם עבודתו של גיא עשיתי הכרות דרך יצירתו האחרונה במשכן לאומנות שבעין חרוד, הרעיון של צילום מתוך צילום והעברה למרצפת או אבן מסותתת קסם לי מאוד, התלבטתי רבות מה ייעשה בחלקי קירות שהוסרו מבית השומר והיו מוטלות בשטח. אבנים מסותתות שנאספו מכפרים שננטשו.

והרעיון לתת להן ביטוי ע"י תמונות מצולמות הנמצאות בארכיון שלנו. קרם עור וגידים כשראיתי את עבודותיו של גיא, זימנתי אותו להגיש הצעה, התלהבותו היתה הדבר ששיכנע אותי שחובה להוציא את הרעיון מן ה"כח אל הפועל", גיא הוזמן ונוצר דיאלוג מתמשך שכאן סיומו. גיא אומר את הדבר "אינני מתבייש לומר שציונות בשבילי היא ערך. היא נושא להערצה". סבא וסבתא שלו ובני דורם מושאי הערצה. גיא רומנטיקן ללא תקנה, מתרפק באהבה, עיניו נוצצות למראה התמונות וסיפורי הראשונים ששמע וראה במוזיאון ועם מטען כשלו הם הפכו לנושאי חומר האומנות שלו, עם עבר כזה וחומרים כאלה יש לו מה להגיד, גיא לוקח איתו את העבר וצופה אל העתיד בביטחה. גיא כצלם עושה כאן שימוש בעיקר מתמונותיו של אמן צילום אחר א. סוסקין, שחי בארץ בתקופת העליה השנייה, ותיעד רבות את ההתישבות. את אנשי השומר ודרך חייהם, תמונותיו נמצאות במוזיאון בית השומר, בעין האומן שלו ודרך המצלמה הפכו הם לנושאי צילום. וכך נשמרו להם הצילומים שדרכם ניתן ללמוד על אורח חייהם של השומרים במקרה שלנו. ארית, הנוצפה החדשים בהם השתמש גיא הפכו לנושאי היסטוריה שלמה. האריחים באים במקומם של נירות הצילום בטכניקה של מולסיה צילומית ובחומרים כימיים הוא מעבירם למרצפות. אותם הוא מטביע באדמה. את תמונות העבר, רגעי חיים שצלמו נקלטו בעין המצלמה וחלפו ללא שוב. תהילת עולם שחלפה לה, מוטבעת באדמת בית השומר. עבודתו של גיא נמצאת מחוץ למוזיאון נושק לקירותיו המערביים ליד מגרש החניה.

Public Art and Early Media Archive

תערוכה מס' 3 - תערוכת פסליה של בתיה ליזנסקי ז"ל.

תערוכת אוסף של בית השומר. הפסלת הינה אחותה של רחל ינאית בן צבי וגיסתו של יצחק בן צבי שהיה ממקימי ארגון "בר גיורא" וה"שומר" ולימים נשיא השני למדינת ישראל. עם בניית הבית ופתיחתו של המוזיאון תרמה הפסלת אוסף נכבד של כ-50 מעבודותיה. דגמים לאנדרטאות, דיוקנאות של ראשי ההתישבות. דיוקנאות 12 אנשי "בר גיורא" דיוקנאות בני משפחתה ופסלים המבטאים את השואה התקומה. השכול, דור הפלמ"ח ועוד. חומר כתוב נוסף ניתן למצוא בגלריה שבמפלס התחתון של המוזיאון בגלרית הקבע לפסליה.

בתיה גיא סוכות 94. בית השומר כפר גלעדי - מנהלת בית השומר ואוצרת התערוכות



תל חי 94 TEL HAI



אמנויות

תל חי

מפגש אמנות בת זמננו • CONTEMPORARY ART MEETING

מכללת תל-חי

עם "אירועי תל חי 94"



המוזיאון הלאומי תל אביב

3 מיצבים באוהלי יחיד 5X5

5 מיצבים באוהלי יחיד גדולים 5X10

6 מיצבים באוהלים מיוחדים

6 מיצבי חוץ

ארכיון אמנות ציבורית ומדיה מוקדמת

1 מיצגים

11 "מקומות" - מיצבים באוהל גדול I

13 "הגליל וירודה" - מיצבים באוהל גדול II

Public Art and Early Media Archive

ארבע על חמש
המדריך המלא לאירועי תל חי 94



מועצת מנהלים החברה לאירועי תל חי

עליזה עמיר זהר
אורון ולנסי
גדי מצר
ראובן אריאלי
ישראל פרידמן
יעל מלצר
אריה שגיא
דן אילן
חגי אגמון
נעמי כץ
עידו טננבום
רפי בן יוסף

תל חי 94

בחסות רשת שוק

אוצר דר' גדעון עפרת
מנכ"ל דן אילן, המכון לאמנויות תל חי
מפיקים דיאנה שואף
יגאל מרון
יחסי ציבור שמעון קריסטל
מזכירות הפקה יפה עטיאס
שמחה אדוריאן
אביגיל שטראוס
צוות טכני הרצל פרוחי
חשמל טל את זמיר
משה ברקת
בניה ופיתוח עבד אלולי האיל
הגברה ותאורה "קולות רמים" - מנרה
עיצוב המדרוך נה אברהמוב
הפקת המדרוך ארבע על חמש בע"מ



תקציבים כספיים:

מועצה אזורית גליל עליון ♦ משרד המדע והאמנויות ♦ מינהל התרבות ♦ המועצה הציבורית לתרבות ולאמנות ♦ מדור אמנויות פלסטיות ♦ קרן התרבות אמריקה ישראל ♦ משרד התיירות ♦ הסוכנות היהודית ♦ אמנות לעם ♦ קרן קיימת לישראל ♦ ויזה VISA

תקצות מיוחזקות

ארבע על חמש ♦ אבוקדו קור ♦ בויימר את מודל ♦ ג'ג ייצור ושיווק מזון לבקר ♦ דפוס המקור ירושלים ♦ משרד המדע והאמנויות ♦ מינהל התרבות ♦ המועצה הציבורית לתרבות ולאמנות ♦ מדור אמנויות פלסטיות ♦ מדור מחול ♦ לנו - מערכות השקיה טפטוף והמטרה ♦ לילות כנען - קיבוץ צרעה ♦ מגן דוד אדום ♦ מוזיאון חצר תל חי ♦ מועצת הפירות ♦ מיכון למטע - מיכלון ♦ מכללת תל חי ועובדיה ♦ מצרפסל מערכות השקיה ♦ משטרת ישראל ♦ מת"ב מערכות תקשורת בבבלים ♦ סיידר הגליל ♦ עוף הגליל ♦ עובדי ק.ק.ל. קרית שמונה ♦ צ.ה.ל - פיקוד צפון ♦ קיבוץ כפר גלעדי וחבריו ♦ קאופרטיב אגד ♦ קאופרטיב הגליל העליון ♦ קיורו גליל ♦ קרן כלל ♦ תלמידי המכון לאמנויות תל חי ♦ תנובה

סיוע מ'צ'ביס

אמרי - מפעלי נייר חדרה ♦ אנדין אינטרשיוול - ניו יורק. ביח"ס לתיאטרון חזותי - ירושלים ♦ גלריה רוזנפלד - תל אביב ♦ דבש הירדן - קיבוצי הגליל ♦ דגל וסמל - פתח תקוה ♦ חברת יוניון מוטורס - טויוטה ♦ ישפאר - יבואני סוני ♦ מועצת הפירות והירקות, תאגיד האבוקדו ♦ משתלת זמיר - יסוד המעלה ♦ "עדין" - ש. נויפלד בע"מ ♦ סביון תעשיות בע"מ - צידר רפואי ♦ סופר גוס ♦ סופר פארם ♦ סלון מורי-לי ♦ סיליקון גרפיקס ♦ פיברפלטס בע"מ - חיפה ♦ פלסטיק לחקלאות - קיבוץ גניגר ♦ פלם - רמת יוחנן ♦ קבוצת נור פוקוס ♦ קניאל - קופסאות פח לישראל



חולצת 20-24 מאי 1948

עיצוב כרוז: רפי אתגר

צוות אירועי תל חי

דן אילן
יגאל מרון
דוד פיין
דניאל פראלטה
אריה שגיא
טיבי פורת
חגי אגמון
דני פלדר
נעמי מרגלית
בתיה גיא
סלו שאול
אבי אפרגן
מירי קוסוי

זו הפעם החמישית מאז 1980. כשבעים מיצבים ישראליים בתוך אהלים. אמני-מיצב ותיקים וצעירים, כל החומרים, כל המדימים, כל האסכולות. מחנה-עבודות ענק, יריד, קרקס, גן-תערוכה. כך או אחרת, לא עוד פיסול מונומנטלי בטבע, אלא תיפוזות ארעיות בתפנימים ארעיים. "מקומות", כשמו של האהל המרכזי. חללים זמניים בדך מהאתמול אל המחר (אהל "הגליל והיהודה" כאהל-חוצה-ישראל של חלל תמן). "תל-חי 94" כחלון קליידוסקופי אל העשייה העכשווית והעדכנית בישראל של הפיסול, ובו בזמן, האירוע כחגיגה רבתי. אירועי "תל-חי 94" פותחים שערים של אמונות מתקדמות בפני הקהל הרחב. הם עושים זאת תוך ויתור מדוע על הגבול בין ה"גבוה" לבין ה"נמוך" בתרבות. וכך, בין הדוכנים, המזנונים, הפירסומות, הלונה-פארק והמיצבים הרבים מטשטשים הגבולות. בין החוויה האמנותית לבין חוויות אחרות של צרכן הפנאי בשלהי המאה ה-20. "תל-חי 94" - מקום שטוב לחיות בו. **גדעון עפרת**

מיצבים באוהלי יחיד 5X5

איה & גל
"הרטוריקה של הגוף 1"
סרט וידאו שאורכו 8 דקות ומתזימים.

אברהם אילת

"נתוני התהוות מושאלים"
חמש פקעות-גמלים תלויות באפלט האוהל. גופם הוא מלכודת של פיסות מידע ששרדו, נאחזות ברשתות של צפנים המחכים לרגע הפענוח. הגמלים הם מתים וזכרים. הואיל וידוע שמדובר במתים, נשאלת השאלה האם הקולות הרוחשים בחושך בוקעים מהם או ממקור אחר כלשהו. כל מה שמתחיל נולד ממשהו שנגמר.

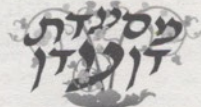


דרורה דומיני (52)

בילו בליר

"עיר התיישבות I".

תל-חי 1994 - עיר בגליל המתחילה כמלי עבודה בסיסים - ארבעה סולמות בתוך אוהל. עיר כאובייקט מלאכותי, מעשה ידי אדם, בדיה שהיא מציאות בקוד וסימן. (העיר כמקום, מה זה מקום?) אובייקטים שהם "נכונים" ואובייקטים שהם "חיקוי". אין כאן יצוג של מציאות אלא סביבה שהיא סימני מציאות של התיישבות. זה לא חיזוי והצעה לבניה של העיר, אלא אתר ספציפי בזהות של עצמו ובהדמיה של היצוג. עיר לחברה של שיוניים ותחלופה מהירה. המימנים מכילים את המציאות, ולאווה ומרכיביו אוטונומיה וחיים משלהם - כמקום. אתר של סימנים המעמיד בשאלה את ההיסטוריה, הזיכרון והיום יום.



מסעדת קיבוץ דן בתל דן
מגישה מגוון של דגי פורל וסלומון
תפריט מיוחד לילדים... ועוד...

המעוניינים לאכול במסעדה
ללא טיול בשמורה
בתיאום טלפוני
לא יידרשו לשלם כרטיס כניסה

פתוח בשעות 9:00-17:00
טל' 06-953826 פקס 06-953929

סולי באומן
"יש יותר מדי קיבוצים בארץ"

טובה ברמן
ללא שם.

אוהל, פרספקס, ברזל, קלקר, כורסא וחומרים שונים.

בחסות חברת פלרס, רמת יוחנן.

איצ'ה גולומב
ללא כותרת, 1994.
עץ לבד. 54X0X110 ס"מ

מאיר גל

"חמורו המעופף של המשיח"

בתערוכה זו, כמו בקודמותיה, ממשיך תהליך בדיקת הזכרון הישראלי. ההיסטוריה הישראלית הבודדת שהנציחה את מפעל הקמת

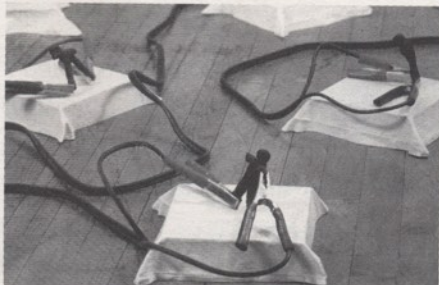
הצטרפו לאוסדון
היורק



"המועדון הירוק" של "החברה להגנת הטבע" ו"רשות הגנים הלאומיים", מקנה לכל המשפחה בכרטיס "ירוק" אחד:

- חברות ב"חברה להגנת הטבע".
- כניסה חופשית לגנים הלאומיים (למעט אתרי מים).
- מגוון טבע אחד לבחירתכם:
- "ארץ וטבע" - זו-ירחון ויוקרתי לכל המשפחה.
- "משוש" - ירחון צבעוני לילדים.
- "אקולוגיה וסביבה" - רבעון מקצועי.
- 20% הנחה בפעילויות החברה להגנת הטבע.
- הנחות והטבות במאות אתרי נופש ובגילוי ברחבי הארץ.

התקשרו לטל' 03-6390581 אתם מגויים ב"מועדון הירוק".



זיוה קרומון (15)

דן זקהיים (1958-1994) 11 תחנות לממצא

ארכיאולוגי * 2. 1993.
סבי, אבי ואני נולדנו ב- 13 בחודש. 13 הוא מספר מאני. 13 כדי חרס כמספר חודשי השנה המעוברת. 13 החרס מסמן רחם, מסמן חיים, הטמנתו - מוות. כדי החרס הפאליים בצורתם, רחמיים במהותם, יטמנו בעפר הכחנה לממצא ארכיאולוגי.

האובייקטים החלודים יהיו עדות לזמן שעבר, לעולם שהיה. החלודה אוגרת זמן, צופנת תרחיש, מתכלה, מתבלה, מסמנת תהליכים. הנוחות נשמרת, מיצבת. אמת ארכיאולוגית, אמת היסטורית ואמת שלי. 13 חלקי הפוטון עליו ישנתי נתפרו לכרים בתפרים כירורגיים שחורים. מנוחה. שינה. מחלה. מוות. גוף טמון בכד. בטן תפורה בבטן כד חרס עוברי. גיה. לידה. מוות. נצח. הנצחה. שימור בכד או במסגרת. המסגרת היא שער לעולם הבא, הפוטנט הוא מדים התחברות אל העולם שמעבר. עולם הנשמות. שכול הדיומייס הוא תעשיית הזכרון, פולחני ההנצחה ותעשיית המזכרות. צרכנות. אספנות. אגדה אובססיבית. מחל בין שכול המוני של דימויים לבין הסיפור המטאפורי, בחפצים שאמילר אינם שלי, עצם איסרם והטמנתם מגולמים לאישי. אפילו סימנים תרבותיים, חברתיים, המוניים מופנמים אצלנו כביטויים אישיים

המדינה. עצמה נטייה מגויסת וסלקטיבית של תיעוד העבר, והוריה של דורות הבאים חוב מוסרי גדול, דימוי עצמי מסולף וערכים ציוניים מוחלטים של מוסר והקרבה. הטקסטים בתערוכה מציעים שקיימות "היסטוריות נוספות" שהוחבאו על ידי השלטונות ומטילים ספק גדול באמינותו של סיפור העבר הישראלי. התערוכה מעלה שוב את הצורך בארגון מחדש של הזכרון הישראלי מתוך הבנה שסילוף עברה של המדינה משמש בהווה כאבן מכשול מסויימת, ומונעת קיומו של דיון הוגן ומעמיק על זהותה של החברה הישראלית היום וכיוון דרכה בעתיד.

נחמה גולן

"דוט 3 - פויזיציה".

למען מי, מתי, על מה, נגד מי, כיצד, נגד מה. (מקור: ברברה. תרגום: אהוד מנור. מתוך ברבורים, "שפת אימ" - קורין אלאל.

דניאל זק

"ללא כותרות". 1994.

5 מדפים בגובה 1.20 מטר, טכניקה מעורבת.

אלדד זיו

"פילגש בגבעה".

אשה באוהל המקבל את הבאים.

בלו סימיון פינר 14 "ללא שם"

זיוה קרומון 1 "אדמה אסונה"

דני קרואן

"השתקפות".

("בבואה", "אוהל X 2"), תל-חי 1994.

תמי רבן

"פיר-ה-מידה", תל-חי 1994.

פיליפ רנצר

"ציצ'רנלה 2".

נולדה שתיים אחרי "ציצ'רנלה 1". הפסל הראשון זכה להצלחה מתוקה זה שהוצג בדוקומנטה התשיעית בקאסל. הפסל השני רוצה לזכות בהצלחה דומה. בדומה לסרטי המשך (כשליחות קטלנית 1 ו- 2) לעיתים הסרט השני טוב מהראשון. "ציצ'רנלה 2" משלימה את הראשונה ומהפכת לה. ב"ציצ'רנלה 1" הדמות השובכת על הספה ציירה על הבד, וכאן הבד מצויר את הדמות הראשונה הוצגה במזיאון בגרמניה והשניה מוצגת באוהל בתל-חי.



מחטה ומפעל מוצרים

מחטה ומפעל מוצרים
אירועי תל-חי 94

מיקי טרופר 10 "סועדים"

העבודה היא חלק מתכנון של פסלים שנושאים לקוחים מחיי חיים יום של האמן. העבודות עשויות עץ לא מעובד, אבן מלוטשת ונעשו בעבודת נגרות נסה, ולא ע"י גילוף, המשאירות את העץ כפי שהוא.

חיים מאור

"אוהל-שם", תל-חי 94

אוהל = כינוי לבנין מיוחד שהוקם על קברו של אדם צדיק וגדול. אוהל-שם = כינוי לבית ישראל. "לכבד את זכרם של עלומי השם היא משימה נצלת וקשה יותר מהנצחתם המפורסמים קבץ ולטר בנימין. "באוהל-שם" אוהל-צבאי הופך לאוהל זכרון, משכן לרוחות המרחפות מעל תל-חי ואינן מוצאות מנוח. במרכז של אוהל צבא/התיישבות, על גבי שולחן עגול הותקן סביב לעמוד המרכזי, מוצבים שמונה מקריני שקופיות, כשפניהם אל יריעות האוהל. שמונה דימויי-רפאים, מטושטשים ודהויים, מוקרנים על היריעות: פניהם של שמונה חללי תל-חי. שמונתיהם רקומים/מוצמדים ליריעות, תכריכים של התיישבות.

לינה כפרית בקיבוץ הגליל

אורטל פקס. 960800 טל. 960808
 דודת פקס. 939191 טל. 939188 רוחי
 גוג טל. 955220
 דפנה פקס. 945794 טל. 945011 אלי לינה
 כפר הנשיא פקס. 932017 טל. 932870
 קרול בילג
 חולתה טל. 933092 גוויז הבר
 יראון פקס. 980888 טל. 988394 ציפי צברי
 כפר סאלד טל. 947176 צבי יגר
 להבות הבשן פקס. 952110 טל. 922315
 אסתר סטורל
 מחניים טל. 933221
 מלכה פקס. 951101 טל. 946882 תמר כץ
 מנרה פקס. 950333 טל. 946198 שמעון שיגא
 משוב עם טל. 953112
 סאסא פקס. 988699 טל. 988699 יעל חלמי
 עמית טל. 933829
 פרוז פקס. 989274 טל. 980711 שוקי
 שניר פקס. 951888 טל. 952508 שמוליק אלמליח
 איכור כפרי - בן זאלי



הגליל. צנצנת "דבש ירדן" מהווה קשר עכשווי עם המקום, קשר מסורתי והיסטורי עם הארץ המובטחת וסמל לקשר בין האדם לדבורה שהוא נהג לצוד (!) למען דבשה עד שהצליח לביתתה.

עופרה צימבליסטה "משחק"

בחסות חברת דגל וסמל, פ"ת. סביון תעשיות בע"מ - ציון רפואי
בשתי קבוצות אחת מול השנייה ניצבות 16 דמויות, יצירות-גוף מכוסות שבבי ברזל. דמויות ערוכות שורות שורות. צינורות ברזל מחברים ביניהן כאשר בכל קצה גלגל הנה. הצופה יכול להלך סביב ובמרווח בין השורות. ניתן להניע את הגלגלים = הדמויות.



הקרן הקימת לישראל מתחזקת את הר הפסלים תל חי ושותפה מלאה לארועי תל חי 94

מלאינה את לבור הענקים והמאילים לחנות היצירות והחנוניה

◆ **חניון עין רועים**
מכיש מכביש כפר גלעדי-משגב עם לאורך שביל ישראל, מעין, שולחנות פיקניק

◆ **חניון הפארק הגיאולוגי**
למרגלות מצוק רמים. נקודת יציאה לטיול בשביל הגיאולוגי שבפארק.

◆ **חניון מצודת כח**
כביש 899. אתר קרבות תש"ח ומצפור הצופה אל עמק החולה, החומות ומורדות הגולן. שולחנות ומים. אפשרות גישה לנכים.

◆ **חניון האלות**
כביש 899 ממזרח לצומת יפתח. אלות אטלנטיקות עתיקות ופנינת ישיבה ופיקניק. אפשרות גישה לנכים.

◆ **חניון משמר הירדן**
כביש 91 מזרח לצומת גדות. אתר קרבות תש"ח. שולחנות פיקניק.

◆ **חניון תל חי**
בחדר תל חי, ליד המוויאון. שולחנות, מים, שתייה, שירותים.



מוטי מזרחי (22)

ורדה יתום

"אלו אינן ציפורים נודדות"
העבודה מטפלת במרחב שבין הנוצרים שמהם היא מורכבת: אידיאה מול מציאות, קבוצה מול מתחלה, חומר - רוח. חומרי העבודה, אידיאות, ומתחם הציורים שבתוכה מעלים את השאלות הקשורות, לתפיסות אידיאולוגיות, תרבות ומשגשג המלווים את הנוכח בארץ.

אוראן ליטמן-כהן

"בתולת ישראל ובנותיה", 1994

1) 30 כוורות ותאורה צבעונית. 37X41.5X56 ס"מ. כוורת פתוחה, ללא דבורים היא כמו דחם. ריק ועקר - העקבות המוטבעים בעץ הם העדות למחשבות ואינן צוד. הם כותה ידו של התעדר.

2) "לא מעוקצן ולא מדובשן", 1994. 1000 יציצנות דבש מטופלות, חתומות וממוספרות. גובה: 12 ס"מ קוטר: 6.5 ס"מ. באדיבות קיבוצי



משה רבנו בתל חי

הגדלת, יציקת והוצבת "משה" של בוריס ש"ץ מ-1918 בתל-חי 94 חונכות את "שביל הפיסול" הארצישראלי. במפעל רב-שנתי זה יונצחו אט אט גדולי הפיסול הארצישראלי על החר הצופה אל עבר הפיסול הישראלי העכשווי של אירועי תל-חי השונים. הבחירה ב"משה" של בוריס ש"ץ (מגדל הפסל מ-86 ס"מ ל-3.2 מ"מ אמברוויו קאהן) מאחרת מחווה לאבי האמנות הישראלית עם טענה תרבותית. שכן, בהצבת "משה" בקשר-עין עם האריה של מלינקוב מסומן דיאלוג בין מודרניזם למסורת ו/או דיאלוג בין טרום-כנעניותו של גור-אריה יהודה האשורי לבין יהדותו ה"בארוקית" של משה עם לחות הברית. הראשון הוצב (1926-1934) כך ששאגתו תיפנה מזרחה, אל עבר הגולן והחורן; השני (1918) יוצב כך שפניו יפנו לירושלים. דיאלוג הגליל ויהודה כשיה-העומק של התרבות הישראלית לדורותיה. רגע של פגישה "לאומית" בין שני יוצרים אשתי יצירות שתהום אידיאולוגית-תרבותית רובצת ביניהם ואשר לגשר מעליה (הגשר בין מסורת ואונגווד, ובין מזרח למערב) קוראים - האמנות הישראלית.

19 לרמון "מטרה"

"אישורה השאלת הציוד ממכללת תל חי: כורסאות; שולחנות; מאווררים; מתקן למים קרים ומנוורות (לא לשכוח חיבור למים ולחשמל). בזמן הארוץ נתעדכן בעיתונות היומית הטריה, אני עוד צריכה לקנות שטיח חשוב לי שיהיה נוח! הבחורים הבטיחו שיתוף פעולה, גם החץ כמעט מוכן" בהשתתפות: דדי ארנון ודורון פולק.

בחסות "ציר ועץ" בי"מס לחומרי בניה, צפת.

סלו שאול

"דיוקנו של האמן כברור צעיר"
... די יהיה אם אקדיש את הדיוקן הזה לספסל של בורחם על שפת הנהר בקמברידג' או אולי על שפת הירדן בל'נבה? או ליצורים של פרננדו סבאטר, צייר דיוקנים ו"alter ego" מתוך: "rara avis", דיוקנו של האמן כברור צעיר, סלו שאול, תל-חי 1994.

שמחה שפיזר

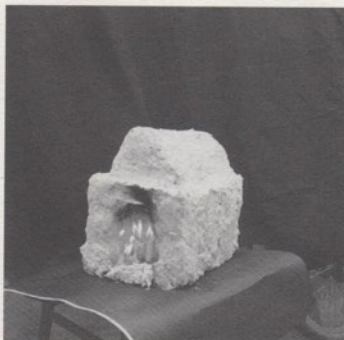
"מיטה או מיתה"
מיצב תל חי 94

מיצבים באוהלי

יחיד גדולים 5X10

מוטי מזרחי

"ששה ברוכים"
בחסות גלריה רוזנפלד, ת"א.



זאק ז'אנו (66)

תפקיד. עם ההתקרבות לאוהל בו עומד המיצב ישמעו נביחות כלב, תינוק בוכה וצוחק. בחסות ישפאר יבואני סוני.

מיצבים באוהלים מיוחדים

28 גדעון גכטמן
אוהל. תל-חי 94

צביקה קנטור
"אוהל הצפר", תל-חי 94
העבודה בוצעה בשיתוף Mega Art בחסות קבוצת נור פוקוס

פניה ריימן
"מבנים אדומים"
20 אוהל. סידים אדומים

מיצבי חוץ

אבישי אייל
"תגים", 1994
תגי יחידות בצ"ח משמשים השראה לסדרה של אובייקטים המשלבים סמלים ומילים. תגי-יחידות הינם סימנים מוסכמים המבשרים

דליה מאירי
"תל חי 1994"

חלל האוהל יאכלס כולו בארבע סילואטות, הפונות לרוחות השמים, של דמות ענקית, אלילית, ספק אנושית, ספק רובוטית העשויה עץ, פוליאסטר ופח בצבעי אדום, תכלת, כסף וזהב, שתאלץ את האנוש לאוהל ולפלט דרכו בין אהרית האף התפרוק את יריעות האוהל החוצה.

משה מולר
"אקדמוס"
בשקראת "פרומתאון חבול" מאת איסכלוס. בחסות יוניון מוטורס - טוניוטה, וחברת סיליקון גרפיקס.

Public Art and Early Media Archive
יהושע נוישטיין
"האוהל שקרע את עצמו לגזרים"

26 אסנת רבינוביץ
"שומר, מה מילד?"
המיצב בנוי מסידרת מוטות תלויים (כמו אסל ודליים) בגובה ראש אדם, משני קצותיהם משתלשלים מבנים מכוונפים. הצופה פוסע על מסלול בנוי, בין ה"מכוונפים", המתנועעים בגובה ראשו.



איצ'ה גולומבק (6)

בוקי שוורץ
"אנלוגיות וידאו"

מיצב וידאו - 3 אלמנטים פיסוליים המורכבים משולחנות עץ צבועים ורוד, 3 מכשירי וידאו ושלושה מוניטורים המראים שחקן משחק

דג על הדו



פינת חמד קסומה בין יובלי החצבני והדן בצל עצי ערבה. פורלים מהנחל לצלחת בשבעה טעמים שונים.

קפה על הדו

סלטים, אומלטים, עוגות ביתיות. משעות הצהריים עד השעות הקטנות

בדרך עוצרים

ב"עין הדיג"

בכביש הכניסה לשמורת החולה - קפה-מסעדה, צימרים, חבילת נופש פעיל.

המכון לאמנויות תל-חי

מכללת תל-חי
המכללה האקדמית

אוניברסיטת חיפה
החוג לאמנות מדור יצירה

לימודי אמנות לתואר ראשון

מסלול דו-חוגי לתואר B.A

מרכז להכשרת מדריכים במקצועות האמנות ■ בי"ס לציור ופיסול ■ בי"ס לקרמיקה וקדרות ■ טקסטיל - רקמות

מסלול אמנות מעשית לבני הנעורים ■ מסלול גמר מוכר עד יב' ■ כיתות ציור ופיסול - תיאטרון וקולנוע

סדנאות וחוגי אמנות בשעות הבוקר אחה"צ והערב





המוזיאון לציורים

בגן התעשייה תל-חי

מציג תערוכות קיץ

יולי - נובמבר 1994

"בית בונפיש"

בארץ ישראל

ציילומי א' מהמאה ה-19

איל און

גילומים 1989-1994

ציילומי עירום

תצוגת מצלמות עתיקות

תערוכת תעשיות היצוא

ימים א'-ה' 9:00-16:00

שבתות וחגים 10:00-17:00

לפרטים נוספים ניתן להתקשר

לטל 06-950769

גן התעשייה
תל-חי



המוזיאון לציורים

מוזיקה בגן התעשייה תל-חי

ביום ה' 22.9.94 בשעה 20:30

יתקיים במוזיאון לציורים

שבגן התעשייה תל-חי

קונצרט מיוחד

"הקלרניט - קלסיקה פלוס"

הננגנים: אביגיל ארנהיים - קלרניט,

רוברט קנטי - כינור, כרמלה שוחט -

כינור, מיכאל קוגל - ויולה, דודו סלע

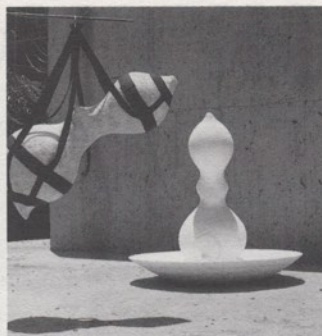
- צ'לו, נגנו מיצירות זכר, היידן,

סמיונובסקי ומוצרט.

מחיר כרטיס: 30 ש"ח

להזמנת כרטיסים, נא לפנות בשעות העבודה

לדבורה אורתי בגן התעשייה, טל: 06-950769



קובי הראל (53)

אורי דרור

"בונקר" תל-חי 1994.

בונקר, מסע במערה, קבר אחים, כלים סמלים
המופיעים שוב ושוב בחוויה האנושית. חומה
ומגדל בתל-חי היא מעבר להסתעפות נוספת
באיתו של הבונקר, הגטו וההתנחלות.

וכלכלת המלחמה שלה, אחד הם. האדמה
הזקוקה לקורבנות, הטבע הדורש קורבנותיו.

טרומפלדור המקריב קורבן עצמי - ירו - סמל
כמעט כמו ואן גוך. האם הבונקר הוא סמל
טבעי להתבצרות היהודית באדמתו, בהתבדלות
מהסביבה, בהיצמדות ל"חוקה" והימנעות
מאקסטזה שממית? האם זהו הקרבן של העם
הנבחר? הבונקר, כסמל אימפריאליזם, המפרש
את העצמי ע"י הזר, כלומר חזר מפרש את
העצמי בצורה ויוזאלית, לא רוחנית.

Public Art and Early Media Archive

נתן ג'וזף
"כדורים" 39

■ מדינת ישראל ■ משורר הבכחון ■ יחידת המוסיאונים

מוסיאון "בית השומר"

כפר גלעדי

במוזיאון "בית השומר"

מתקיימות התערוכות הבאות:

בין קולואוני - לאלכסנדר

טיפול במיתוס הרוכב של יובל דניאלי

"תל-חי" גלעד של גיא רז

תצוגת קבע מעבודותיה של

בתיה לישנסקי בגלריה התחתונה

המכון לאמנויות מכללת תל-חי

ד.ג. נלי ערין 12210 טל. 06-943731 פקס. 06-950697

באופן גרפי מרכיבים של כמה שפות ויוזאליות:
סמלים עבריים עתיקים, חיות סימליות, קטעי
מפת הארץ, צורות אבסטרקטיות וסימנים
טכנולוגיים. השילובים בין חילות, פיקודים
ויחידות מאפשרים יצירת שפה מורכבת, גלויה
וסודית כאחת. המילים על הסמלים מפקיעות
אותם מתחומם הצבאי ומעמדות אותם עם
חיווי הבא מעולם התקשורת או הספרות. אי
ההתאמה בין המילה לצורה יוצרת צרימה
תפישית. רוב החיוויים מבוססים על שגיאות
ואי-ההתאמה בין צורה לתוכן.

יוסי אשר

35 "פלישת השפירות"

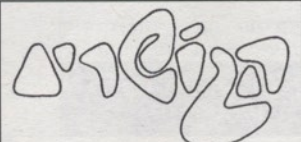
כמו וידאוקלפס על כמו טבע / על הר הזבל -
חרייה - גרים שחפים / לזוגלובק טעם של
טבע / השוופס בטעם הטבע / ויש יוגורטבע
ונעלטבע / והמים הם השמפניה של הטבע /
על הר הזבל גרים שחפים / טבע מניה כבדה
בבורסה / על הר הזבל גרים שחפים / אל
תקחו לנו את הר הזבל / שחק הומלס עובר
לטיפולה של אורה נמיר / אל תקחו לנו את הר
הזבל / למיטיבי לכת טיול בטבע בערוץ 8.
בארועי תל-חי ימכור האמן את השפירות
"מתחת" למיצב דגלים כמו מתחל מצוי.

רונית גור

36 "ללא שם"

אביטל גבע

37 "גשם מלאכותי" - תל-חי 94.
בחנות חברת מצרפס-לנו.



מפעלי תירות הגושרים

הכל תחת קורת אף אחת

קייקים, טרקטורונים, מוילים

רגליים עצמיים ומדרכים.

סאפארי בסרקטור ועננה

לפגוש נחלי הידרן

ברכת שחיה נ אירועים

אולם ספורס - חדרי סקווש

בדמיננסון

חדר כושר - חדר מחול ועוד

מסעדת דגים וגבינות
צוירת וייחודית ופאב

10% הנחה ב"עו" לאמיה חודסה ויו



94 י סוכות 20-24 בספטמבר

ההכנית כפופה לשינויים	יום שבת 24.9.94	יום שישי 23.9.94 (חוה"נ)	יום חמישי 22.9.94 (חוה"נ)	יום רביעי 21.9.94
מכירת כרטיסים מוקדמת מועצה אזורית ליל עליון סל 06-945618	<ul style="list-style-type: none"> ● 17:00-10:00 סדנאות יצירה ● מספרי סיפורים ● 16:00-11:00 תיאטרון בובות "תיאטרונות" "זהבה ושלוש הדובים" <p>צהרי מוסיקה</p> <p>● צהרי מוסיקה</p> <p>● וידאו ארט</p> <p>● ארכיון אמנות ציבורית ומדיה מוקדמת</p> <p>● תצוגת גלשני אוויר</p> <p>● 16:00 מחול בואדי, בחצר ובבמה המרכזית</p> <p>Public Art and Early Media Archive</p> <ul style="list-style-type: none"> ● החברה של נחציה. להקת זמר בהדרכת נחום היימן 	<ul style="list-style-type: none"> ● 17:00-10:00 סדנאות יצירה ● מספרי סיפורים ● צהרי מוסיקה ● וידאו ארט ● ארכיון אמנות ציבורית ומדיה מוקדמת ● תצוגת גלשני אוויר ● 16:00 מחול בואדי, בחצר ובבמה המרכזית <p>Public Art and Early Media Archive</p>	<ul style="list-style-type: none"> ● 17:00-10:00 סדנאות יצירה ● מספרי סיפורים ● כנס מורים לאמנות בשיתוף משרד החינוך ● צהרי מוסיקה ● הרצאות ● וידאו ארט ● תצוגת גלשני אוויר ● 16:00 מחול בואדי ובחצר תל חי ● "התהלוכה הגדולה". מחול בבמה המרכזית ביה"ס למחול תל חי ● להקת הזמר: "מוצאים מן האבן" 	<ul style="list-style-type: none"> ● 17:00-10:00 סדנאות יצירה ● מספרי סיפורים ● תצוגת גלשני אוויר ● 16:00 מחול בואדי ובחצר תל חי ● "התהלוכה הגדולה". מחול בבמה המרכזית ביה"ס למחול תל חי ● להקת הזמר: "מוצאים מן האבן"
סוירים מודרכים בהר הפסלים תל חי מדי יום בשעות 10:00-11:00-16:00	<p>ערב נוער</p> <p>להקות קצב מקומיות, סטנד אפ קומדי, די ג'י תקליטן ודיסקו ענק אל תוך הלילה</p> <p>משעה 20:00 כניסה 15 ש"ח</p>	<p>אחינועם ניני וגילי דוד</p> <p>מגישים את המופע</p> <p>"רחל ולאה"</p> <p>משירי לאה גולדברג</p> <p>בדשא המרכזי של תל חי בשעה 21:30 כרטיס 40 ש"ח</p>	<p>ג'אז</p> <p>בחצר מוזאון תל חי</p> <p>pg</p> <p>הרולד רובין וחברים</p> <p>בשעה 21:00 כרטיס 25 ש"ח</p> <p>קונצרט מוסיקה קלאסית במוזיאון לצילום, גן התעשייה תל חי</p>	<p>ג'אז</p> <p>בחצר מוזאון תל חי</p> <p>pg</p> <p>הרולד רובין וחברים</p> <p>בשעה 21:00 כרטיס 25 ש"ח</p> <p>קונצרט מוסיקה קלאסית במוזיאון לצילום, גן התעשייה תל חי</p>

45

ערן שקל

"קראוונים" תל-חי 94.

הקראוונים כמצב של פעולה התישבותית המנסה להקנות ליושביה ביטחון, קביעות, חזקה על קרקע, אך היא בעצם ארעית, לא בטוחה ולא קבועה. העבודה עוסקת בתקוה לא ממומשת, תקוה של עולים המחפשים בית-מולדת חדשים, או מתנחלים המשרתים אמירה פוליטית.

מיצגים

ענת בן-דוד
- "The End"

עבודת נמר. בחסות ב"הס לתיאטרון חזותי, ירושלים.

בעבודה זו משתמשת ענת בן-דוד בשפת המולטימדיה שעיקרה הוא עימות בין שחקנית חיה, התאבה למגע בלתי-אמצעי עם הקהל, לבין השתקפויותיה של אותה שחקנית מעל מרקעי הטלוויזיה. באותה עת זהו עימות בין יצירת וידאו מתוכננת וערוכה בקפדנות לבין קריצה פארודית על החשיבות העצמית של אמנים קונספטואליים.

תודה לבי"הס לקולנוע, ירושלים.



דן רפפורט (44)

ברזל, אוויר ומכונה. הפסל נועד להשתלב בסביבה ימית שבה נוצר זיהום ע"י פסולת נפט, והמבנה שבתוכו מיועדת להפוך את הזיהום לאוויר נקי ואולי אפילו לאחוז. הפסל שיקם לתל חי 94 נועד לקדם את הרעיון המקורי של "הזולל" המשתלב בסביבה שבה מטעי תפוחים ופירות רבים. אמור להיות מצוין, וכדור בד שמשמש את מיקומו ועוד בתפקודו.

40

יחזקאל ירדני

"הדגל שלי - הדגל שלנו - הדגל שלהם - הדגל החדש"

עבודה עשויה מבטון עם הדפס צבעוני מעוצב בתוך הבטון. יציקת הבטון מודגם על שלד פח וברזל, רק הדגל הרביעי שנקרא "הדגל החדש" עשוי בקונטור קווי וע"י כך נוצר חלל פתוח. גובה התורן 6 מ', מידות הדגל 120x70 ס"מ, עובי: 25 ס"מ.

נר נאדר וארז חרודי

"תכנית החלוקה", תל-חי 94
בחסות נגיד - פלסטיק לחקלאות.

תפ

דניאל פראלטה

42 "יריחו"

מחווה לציוורו של בוסט ניומן בשם "יריחו".

מנשה קדישמן

41 "נוף", תל-חי 94

תגדיר פלדה, אוהל בתוכו חמום ובתוכו נוף.

דן רפפורט

43 "הזולל"

בחסות מועצת הפירות - תאגיד האבוקדו, אגודת אינטרנשיונל, ניו יורק.

על המכללה

מכללת תל-חי שוכנת בגבולה הצפוני של קרית שמונה, משקיפה על עמק החולה והרי הגליל. לצידה חצר תל-חי ההיסטורית (ופסל האריה המפורסם) וסביבה מתפרסת אתר אמנות בינלאומי לפיסול סביבתי בטבע. המכללה הוקמה בשנת 1957. אחת-עשרה חטיבות לימוד פועלות במסגרתה ויצירות קמפוס עשיר ורחב, עם היצע מגוון של מקצועות לימוד בתחומים השונים, לצד תכניות לימודים ייחודיות בארץ. גם מחוץ לשעות הלימודים מתקיימת במכללה פעילות ענפה: ארועי אמנות, תערוכות סיום במגמות נבחרות, הרצאות אורח ומפגשים עם אנשי אקדמיה ידועי שם.

כ-5,000 תלמידים מגיעים למכללה ממטולה ועד אילת - לא מעט בזכות האווירה החמה, היחס האישי והקשר הבלתי אמצעי עם סגל המרצים. המכללה משתלבת גם במשימות הלאומיות של קליטת עליה והכשרות למובטלים. לאחרונה הוכרה המכללה על-ידי המועצה להשכלה גבוהה כמכללה אקדמית להענקת תואר ראשון.

מחלקת תוכנית לימודים
מחלקת תוכנית לימודים
מחלקת תוכנית לימודים

מכללת תל-חי

חטיבות הלימוד במכללה

- ☐ המכללה האקדמית - לימודי B.A.
- ☒ בית ספר למדעים וטכנולוגיה - לתואר ראשון
- ☒ שלוחות אקדמיות
- ☐ המכללה הטכנולוגית - בית ספר להנדסאים
- ☐ מכינות
- ☐ תיכונית, מכינות לבגרות, קדם אקדמי וקדם הנדסאים
- ☐ מרכז להכשרת מחנכים
- ☐ "מחר 98" יישום דו"ח הררי
- ☐ המכון לאמנויות
- ☐ בית ספר למקצועות הטלוויזיה
- ☐ מפעם
- ☐ מרכז הדרכה לעובדי רשויות מקומיות
- ☐ מרכז העשרה לילדים ולנוער
- ☐ מרכז השתלמויות



52

דורה דומיט "צמח ומגדל"

קבוצות אובייקטים: קופסאות קרטון, קונסטרוקציה מגדלית, פרישה של מורנים על הקרקע, צילומים. התחושה היא של מתחם זמני בו מצויים פרטים צורניים כמו דימוי המגדל, הגופייה והצמח שהם בעלי חשיבות, לגמרי לא ארעית, עבור האמנית.

בחסות "עדין" - ש. נויפלד בע"מ. וחב' קניאל - קופסאות פח לישראל.



עופרה צימבליסטה (25)

משה גרשוני

גרשוני שר "שכב בני", מיכה אולמן - גונג; יוסי מר-חיים - תופים "שכב בני - לה לה לה; לה לה לה" עם מקהלה.

רולנדה טייכר יקותיאל

"מה עושות חבצלות מים לבנות במיטתן, אידה הקטנה מה עושות חבצלות מים לבנות במיטתן?" בחסות הסופרפארם וסלון מורי-לי.

דורון פורמן

פרויקט גאולה מקומית - כל נדרי. מיצג

49

החברה הישראלית החלה את דרכה ברמה מיתולוגית גבוהה, וסיימה באינפליציות. חלוצים באו ארצה להתאחד עם האדמה ולהתחתן עם הארץ. הם הגיעו מקצוות תבל בכוח אידאל האהבה לארץ החדשה ולחברה חדשה, כאן חלמו להגשים אוטופיה של שייכות והרמוניה עם הארץ. כל נדרי של "מאכז ברוך" לקונטרבס יעבור עיבודים אלקטרוניים, אשר יעוותו את המסר במקור של יצירה זו. מדובר במסר המבטא שאיפה שגויה ותקווה סתומה של חברה שנואשה מאידאליזם שהנחו אותה בראשית דרכה. החתונה התבטלה ויאוש של החתן (נגן הקונטרבס) מבטא את מצב החברה - חברה של מתפשרים קטנים אכולי חרדות. משתתפים: נגן קונטרבס - חתן; שחקנית - כלה; שחקן - משוגע; שחקן - מטפל; שחקן - צילום ידיים רדגים.

"מקומות" - מיציבים באוהל גדול I

באנדרה אשל-גרשוני
"בהמשך לאריה השואג"
צב שואג וכל מה שמשתמע מהחלפת של אהיה בצב

ARTLAB
אבי איפרגן
"החזקת וההיסטוריה המשכנתה"
מועד תערוכת התאחדות

Public Art and Early Media Archive

זרזפים מעל שמי תל חי

את הגשם המלאכותי מעל כל אתר האהלים של "תל-חי 94" יזם אביטל גבע. האיש הזה (אמן?) מורה? חקלאי? חבר? האמון על פתרון של בעיית קונקרטיזציה, הוזעק לפתור את מצוקת החום במאהל, וביחד עם נועם למלסטריון, מנהל חברת ההשקיה "לגו" מנתניה (ובשיתוף עם "מצרפס"), מוריד לנו זרזפים דקדקים בלב הקיץ. רשת אדירה של צינוריות בגובה 6 מ', שעליה מותקנים "פולסטריום" המתיזים ערפילי-טל. מיסול סביבתי? פרוייקט קירור תעשייתי-פרקטי? גבע אינו מאמין בגבולות בין המושגים הללו. הוא דוגל בשיתוף פעולה עם מוסדות תעשייתיים. הפתיחות, הדימויים ורוחב-הלב של הנחלת "לגו" ו"מצרפס" איפשרו את האירוע ה"נסי" הזה: גשם בקיץ של תל-חי. המצאה ישראלית חדשה, מינומם של בובות מים, הורדת הטמפרטורה במספר מעלות. ב"לגו", בעיני-שמר ובתל-חי וידעים ששקרו למעלה-המים בלב.

מצרפס לגו המרעננים הרשמיים של תל חי 94

לגו-השקיה

תנייה, ת.ד. 8010
את. קרית נורדאו
טל. 09-651090
פקס. 09-358280



מצרפס

ד.ב. חפר, קבוץ מצר
טל. 06-387001
פקס. 06-385385
387007



לגו מצרפס מעודדים אמנות ישראלית

קובי הראל "ללא שם"

בחסות חברת פיברפלט בע"מ וחברת סופרגוס

פנחס כהן-גן
"פרויקט פעולה במחנה פליטים ביריחו 1994"
"פעולה אמנותית אוטופית שהפכה למציאות חברתית פוליטית. רקע היסטורי: ביום ה'



טיידר הגליל

מרכז את

אירועי תל-חי 94



מסעדה עם אווירה

טיולי רכיבה ברחבי הגליל

בית ספר לרכיבה

בתי נופש מרווחים וממוזגים

הבנים מעץ ואבני בזלת

ברכת שחיה (בעונה), חדר משחקים

ומדשות למתארחים במלון

ד.ב. כורזים 12385

טל. 06-935785 פקס 06-934964



המדונה של הגליל



קראנו לציור הזה של נחום גוטמן "המדונה של הגליל". שם שלנו, שבעקבות תקדים הפסיפס מציפורי, גוטמן שצייר את הציור בערך ב-1928, קרא לו "ערביה וילד". במרכז ציור-השמן - אם ערביה בלבוש חגיגי אוחות בבנה הבלונדיני לרקע הכינרת. תמונה מדהימה למדי של משיחיות: הולדת המערב מרחם המזרח. חלום אוטופי שהיה ואבד. זה אבד, עד כי סביב 1960 החליט גוטמן למחוק את הציור וכיסה אותו בלבן. וכך, במשך למעלה משלושים שנה נמחה הציור מהזיכרון התרבותי. עד שנדלה בידי בן-האמן. פרוץ' מתחם גוטמן, שמסר את הציור לדורון לוריא, רסטורטור במוזיאון תל-אביב, והלה עמל קשות במשך שלוש שנים על חשיפת הציור ותחייתו. עתה, אנו מציגים אותו במוזיאון של חצר תל-חי כגיבור נשכח. תצוגת-היחיד של "המדונה של הגליל" מהווה, איפוא, אטרקציה נוספת בין האטרקציות של "תל-חי 94". היא קושרת אותנו למסגרת המפוארת של מסעות אמנים בשנות ה-20 ממושבות יהודה אל הגליל העליון, הרקע הרחוק למסע הגליל של "אמני תל-חי 94".

אבוקדו - גל בע"מ
פתוח הגליל בע"מ

מכרז את
אירועי תל-חי 94

על-ידי קוד דיגיטלי אישי. הטלפונים מתקדמים בו זמנית צורתית וכאמצעי תקשורת מעגלית טאטולוגית סגורה המחברים ביניהם במספר חיוג פי 3.1416. תאי השמש הפוטוולטאים הנמצאים במרכז המעגל מחוברים לטלפונים ולכספות ואמורים לספק אנרגיה אלא שהתאים הפוטוולטאים הקולטים ואוגרים בתוכם באופן מרבי חלקיקי אור (פוטונים) אינם מסוגלים לפלטם החוצה. השם המסחרי של הכספות "סיף פלייס" - "מקום בטוח" משחק גם הוא תפקיד בכל המכלול, כשהוא מאיר במבט אירוני-טרני את המצב הנתון.

עופר דר
ללא שם

יש כאן מן התכריך והמחור, בגד עבודה וטילת, שמיכה, אוהל ותחבושת. מן הקדושה והחולין, בד וניוסטה והיפוך המשמעות ביניהם. יש כאן מן האוהל הקורס שנישא על גבי ארון קודש, אלוקה.

דב הלר
ללא שם

יש כאן מן התכריך והמחור, בגד עבודה וטילת, שמיכה, אוהל ותחבושת. מן הקדושה והחולין, בד וניוסטה והיפוך המשמעות ביניהם. יש כאן מן האוהל הקורס שנישא על גבי ארון קודש, אלוקה.

דב הלר
ללא שם

יש כאן מן התכריך והמחור, בגד עבודה וטילת, שמיכה, אוהל ותחבושת. מן הקדושה והחולין, בד וניוסטה והיפוך המשמעות ביניהם. יש כאן מן האוהל הקורס שנישא על גבי ארון קודש, אלוקה.



"אמנות על הקרח"
במרכז קנדה - מטולה

הבואו אל הצפון!

פתוח כל יום מ-10:00-22:00 מל: 950370/1

בהשראת בורות מים המצויים בארץ, ובפרט מבורות המים המצויים ברמלה, מצדה וכוכב הירדן.

נטי שמייע-עופר
ללא שם, 1993.

בד, טבעת גומי, פרספקס, שקף, פלדה קפיצית.

נעמי שלו
גדל, תל חי 94.

"הגליל ויהודה"
מיצבים באוהל גדול II

דב אורנר

"סיף פלייס מוזיאון"

"The Safe Place Museum"

כספות שייכות בלי ספק לשימוש היום-יומי, הן נתפסות בתודעתנו כחלק של עיצוב סביבתי הניתן להפצה המונית. יש בעייתיות וניגודים קוטביים בנסיון לאחד בין חומרים בנאליים וחומרים תרבותיים-היסטוריים רגישים הקשורים במיתוסים ובחולדות היסטוריות היהודי-ערבי. בעבודה פועלים שלוש מידות: היסטורית-תקשורתית-אנרגטית במעגל סגור בלי אפשרות ממשית לנקודת מפגש ביניהם. הכספות המסודרות בצורת מעגל מתפקדות בו זמנית כהצגה צורתית וכמאגר מוזיאוני מזערי לשמירת חלקיקי מידע הקשור לסיכסוך היהודי-ערבי. בלוה הספרותי האלקטרוני המותקן על גבי הכספות מופיעים תאריכים היסטוריים משמעותיים מתל-חי עד מלחמת לבנון. הכספות מתוכננות כך שניתן לפתח רק



מלון חדרים
במחירים עממיים

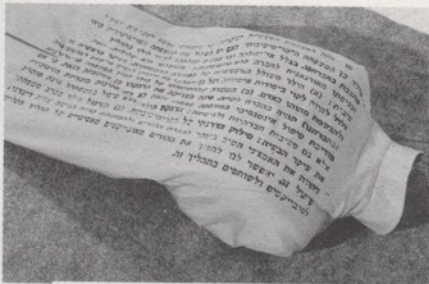
ארוחות צהריים
בהגשה עצמית, בסך 15 ש"ח

מסעדת גריל

רח ברנר 11 (כביש ראשי)
קריית שמונה טל: 06-944944

57 הדר מאור "קלפים", 1994.

עץ, קנואס, פליז, עפרון. מבנה קלפים מוגדל המורכב ממשולשי רישומים ממוקם במרכזו של האוהל. צורתו וארעיותו של המבנה "זדהו" עם האוהל, בצבעוניות ואופיו האסתטי של המיצב ינגדו את האוהל. כך גם תכניו ודמויו של "קלפים". אופיין הקישוטי, המסולסל של הצורות הרשומות יתקשר לאתניות של האוהל, אך גם ירכך את הקשריו הצבאיים. הנוקשות והקונסטרוקטיביות של המבנה יתקשרו למילטנטיות של האוהל הצבאי, אך יחד עם זאת יגרמו המיצב לתחושת קלילות וריחוף.



מאיר גל (7)

58 דוד פאר

תל-חי, מטבע, גילד, גירוד, מקומות, סוכות, פרוטז', 1942 מקס ארנסט, פלשתינה, עפרות, ארץ, פאר, ישראל, עשרים מיל, אוהל, אמנות, שפשוף, בור, תאורה, חפירה, כחול, 1994.



ארכיון אמנות צפון ומזרח חולון

59 דוד פיין "ללא שם"

בן קדישמן
ללא שם.

העבודה מורכבת משתי כיפות: האחת - בנויה מחלונות שעליהם מצויים ציורים בחמישה צבעים (צהוב, אדום, לבן, חום, שחור) שהם הצבעים של עור האדם חשונה - בור חפור באדמה. פתח ומדף הכיפה העליונה מאפשר לצופה בורד לרדת לתחתית הבור. גובה עיני הצופה יהיו לרוב בגובה פני האדמה. הבור נעשה

סולי בארון (4)

ARTLAB
דורן יהלום

"טבע דומם עם שמיים"
העבודה מציגה סביבה של חדר עבודה-סטודיו. בין הממוקד והאינטימי לאין סופי, בין דו ממד לתלת מימד, בין טבע-דומם לנוף, בין כאן לשם.

10.2.74 במחנה הפליטים ביריחו.

שלושת מרכיבי הפעולה היו:
1. שיחה על ישראל במרחק של כ-25 שנה, בשנת אלפיים בפני שני פליטים ומלווי.

2. אמירה: פליט הוא אדם שאינו יכול לחזור למקום הולדתו.

3. בניית מחסה ארעי-אוהלי.

המצב הפוליטי ביום כתיבת

תצורה זה 10.7.94:

1. חווה שלום נתחם עם הפלשתינאים.

2. אך מיליוני פליטים ברחבי העולם עדיין מחפשים מקלט מדיני-פיזי.

3. לכבודם אני מקריב פרויקט זה ודמות קרטון (5 מ') ליד אוהל סירים צבאי מתחת למחסה רחב.

הפרויקט כולל בנוסף:

4. דוקומנטציה ללווית - 8 יצירות (1973) +5 יצירות (1994).

5. מכונת משקאות קרים אוטמאטית פעילה, תקרובת היי-טק לעולם השלישי.

אמן עצמאי, עכשווי, וטוטאלי.

פנחס כהן-גן, תל-אביב.

55 יעקב חפץ "איוושה קלה ינו חורפי"

הסצינה מתרחשת ביער חורפי מסתורי, מין שיא ויוואלי ותחושת הקרוב לטבע. איוושה היא המטאפורה לחשיבה, להיבט הלוגי המלווה את הניגוד הקיצוני של התחושות. מכאן צומחות הנחות שהן בחלקן דבר והיפוכו, דימוי גברי ואנטי-תזה. דואליות המלווה את העבודה בכל שלב. העגלות וכל החלקים נעים על פני הדימיון אך גם כאילו אלמנט נע באוהל הקרקס - שם מציאות ודימיון חוברים יחד.

חנות המפעל
(צומות גבור)



הלבשה תחתונה לכל המשפחה.

גרביים לגברים, נשים וילדים.

ספרט וקלאסי

גרבוניס אופנתיים במבחר גוונים

ומוצרי טכסטיל שונים.

שעות הפתיחה:

א-ה 09:00-12:45, 12:00-20:00

ו' וערבי חג 09:00-14:45



"הגליל העליון"

הובלות: מטענים כלליים, מכולות, הובלה בצובר
הובלות: (דלקים + דשנים), ציוד כבד, גרירה וחילוץ
סוכנויות: מיצובישי, פיאט, למסין, עסקות מריד-אין
השכרת רכב: רכב פרטי ומסחרי - סברה בין לאומית "יורו דולר"
מוסכים: מוסך מורשה לרכב, בנין + דיזל, מכון רישוי

ת"ד 1015, איזור התעשייה קרית שמונה
טל. 3-940711-06 פקס. 06-959424

הנמל 37, חיפה. טל. 04-625322

נחלת יצחק 28, תל-אביב. טל. 03-6969946

עצים, בית, שולחן, כסא, מיטה, שדות, בריכת מים וקבר עם ברושים. האבנים מוצבות כמו עדר ובראשן אבן עליה מוצבת אנטנה והן הולכות לכיוון חישוק נאון בצבעי השקיעה.



דוד פאר (58)

מיכאל סגן-כהן "אוהל"

"אני כנראה קצת נוטה לאהלים, וציירתי פעם אוהל על בד, אם כי מתוח על מסגרת. לצאת מן המסגרת בין השאר, זה לצייר על אוהל, ועלה



איה שץ

מידע והזמנות לאירוח כפרי,
במשרד "מידע 8" הירדן 1
ת"ד 682 קרית שמונה 10200
טל: 06-959777-06 פקס: 06-940106

בדעתי, עכשיו, כך נראה, אני מצטרף למאהל שלם, של סיפורי בדים אהלן וסהלן. בעקבות החשיבה האסוציאטיבית הבד הוא שמחבר את האוהל לציור. הציור שחושב על מה שהוא מצייר, ואוהל אוהלים מצייר על אוהל, שהוא דבר מיוצר שהופך מצייר, והוא יוצר ציור ופוסיל וארכיטקטורה באחד, והוא איפא רב תחומי ובינאמצעי. כשעלה בדעתי לצייר על גבי האוהל את מפת הארץ המובטחת כאידאה באתי לנייד אותה קצת, כדי לרענן את הרעיון במעט ולהקל על חוסר הכבוד והכבדות הגשמיים שדבקו בו."

דורית פלדמן "מערות האור"

"בילילה כאשר הנשמה היא מחוץ לגוף, אפשר לה לראות יותר מביט, והוא החלום" "המקום" אוהל בתוך אוהל הנושא "הגליל ויהודה". מציב "מערות האור", מתאר מצב של חלום, אחורה בזמן אל המאה ה-I וה-II לספירה. במאה ה-I התבודדו במערות במדבר יהודה אנשי כת האסיים, ובמאה ה-II בגליל, במערה בפקיעין, תונק ע"י רב שמעון בר-יוחאי ספר "תונית", תמצית ספרות ההיכלות ותורת הסוד נתגלו בפרושות והתבוננות. תמצית המיצב - התבוננות, התבוננות מדיסטיבית וגילוי. מהמגלת הארועים אל השקט הסביבתי.

ARTLAB
עם
אגד התנועה של המידע
Public Art and Early Media Archive
ל"ארועי תל חי 94"

פרטים על זמני הנסיעה
במרכז המידע הארצי של אגד
תל-אביב 03-5375555
ירושלים 02-304555
חיפה 04-549555

קָה פִּרִי וְתַהִיָּה לִי בְּרִיא!

מועצת הפירות (ייצור ושיווק)

רח' החשמונאים 119, ת"ד 7117 תל-אביב 61070, טל. 03-5632929, פקס: 03-5614672

FRUIT BOARD OF ISRAEL (PRODUCTION & MARKETING)

119, HAHASHMONAIM ST. P.O.B. 7117 TEL-AVIV 61070, TEL: 03-5632929, FAX: 03-5614672



תצלומים מוארים בקופסאות, בתוך פסלי אדמה, ופסל אבן המזמין את הצופה להתיישב עליו ולהתבונן. מתוך חשכת מערות קומראן אל האור הרך: של מדבר יהודה וים המלח תוך חידוד המודעות אל תבניות "עץ החיים".



איה & גל (1)

70 ישראל רבינוביץ

"שביל חרצני הזיתים", תל-חי 1994.
"דשן עץ הזית, שמן הקדש, אני מלך וכהן פועל ויוגב טובל פתי בו. וניגר לאדמה כשמן לשריפה"

אלי שמיר
"ים המוות, ים התיכון".
מיצב וידאו

שלמה שוורצברג
"לשונות רעות", 1994.
בחסות משתלת זמיר

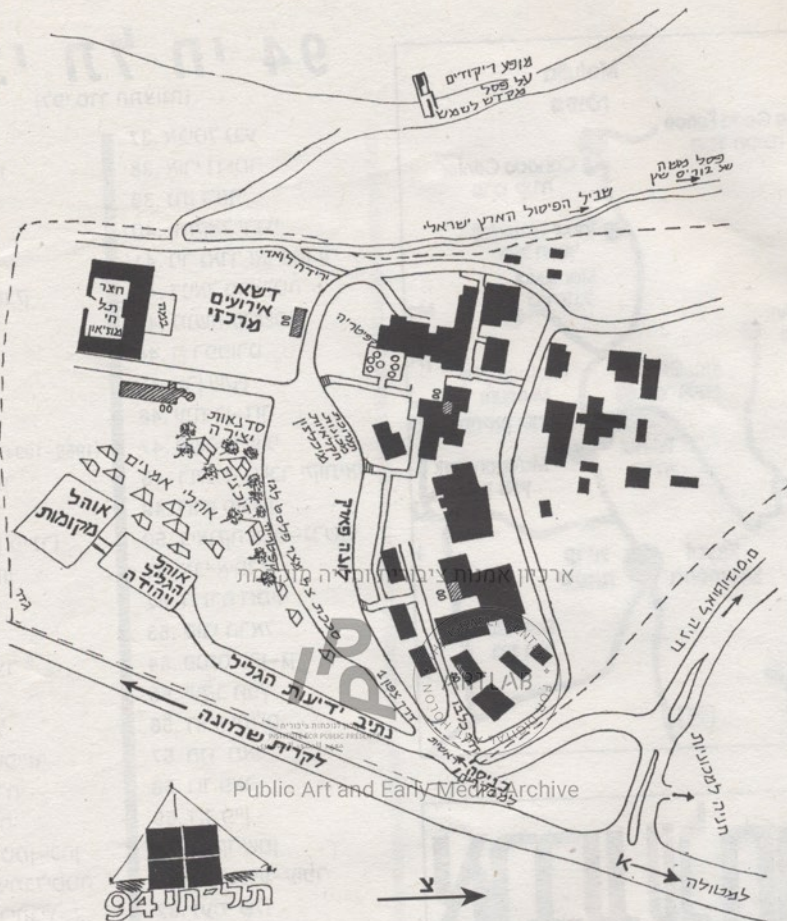


מתפרג - הדפסות קיבוץ עמיר
תפירת חולצות מריקו וסווצ'רים
הדפסות משי לסקסטי

להשיג בחנות המפעל:
חולצות מדינות,
חיתולים חד-פעמיים
וביגוד אופנתי,
במחירים נוחים.

קיבוץ עמיר - J.T. גליל עליון

טל. 06-954567 פקס: 06-954227/954437



פלדא
חברת אירועים ומסיבות

**ידיעות אירועות לחקלאות,
תעשייה, אריזה, פרסום,
תערוכות ונופש**

פליט אירוע
94 אירוע א-א-א

המספר: 04-951111, 04-951135, 04-951136
מרכזי מכירות ושיווק: 09-506390, 09-506391

**אוהל לכל אירוע
השכרה ומכירה**

יש לכם אירוע?
אתם זקוקים לקורת גג
שתכנים את האנשים לאווירה?
לילות כנען יש את התשובה.
אוהלי אירועים
מ-60 מ"ר עד 1,000 מ"ר.
השכרה הקמה ומכירה של אוהלים מרשימים ופונקציונליים
לפי דרישה. לפנות לשמחה שלהב-
קבוץ צרעה דב שמשון.
טל. 02-808231
פקס. 02-808565

Seagull Comm

עיצוב

**מומחים בהדפסות על פלריג
שלטים בחיתוכי מחשב**

אזור תעשייה דרומי (מחנה למסעדות חסיניות) קרית שמונה

טל. 944110
פקס. 949489

כף ביצה 1981

אמני תל חי 94

(לפי סדר התצוגה)



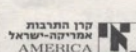
1. איה & גל
2. אברהם אילת
3. בילו בליר
4. טולי באומן
5. טובה ברמן
6. איצ'ה גולומבק
7. מאיר גל
8. נחמה גולן
9. דניאל זק
10. אלדד זיו
11. דן זקהיים (1958-1994)
12. מיקי טרופר
13. חיים מאור
14. בלו סימיון פינרו
15. זיוה קרונזון
16. דני קרון
17. תמיר רבן
18. פיליפ רנצר
19. לי רימון
20. סלו שאול
21. שמחה שפיידר
22. מוטי מזרחי
23. ורדה יתום
24. אריאן ליטמן-כהן
25. עופרה צימבליסטה
26. אסנת רבינוביץ
27. בוקי שוורץ
28. גדעון גכטמן
29. דליה מאירי
30. משה מולר
31. יהושע נוישטיין
32. צביקה קטסור
33. פנינה רייכמן
34. אבישי אייל
35. יוסי אשר
36. רונית גור
37. אביטל גבע
38. אורי דרומר
39. נתן ג'וזף
40. יחזקאל ירדני
41. ניר נאדר וארז חרודי
42. דניאל פראלטה
43. מנשה קדישמן
44. דן רפפורט
45. ערן שקין
46. ענת בן-דוד
47. משה גרשוני
48. רולנדה טייכר יקותיאל
49. דורון פורמן
50. ביאנקא אשל-גרשוני
51. אבי אפרגן
52. דבורה דומינגז
53. קובי הרצל
54. פנחס כהן-גן
55. יעקב-חפץ
56. דורון הלום
57. הדר מאור
58. דוד פאר
59. דוד פריי
60. בן קדישמן
61. נטי שמיע-עופר
62. נעמי שלו
63. דב אורנר
64. עופר דר
65. דב הלר
66. ז'אק ד'אנו
67. יגאל מירון
68. מיכאל סגן-כהן
69. דורית פלדמן
70. ישראל רבינוביץ
71. אלי שמיר
72. שלמה שוורצברג



ארבע על חמש בלילה

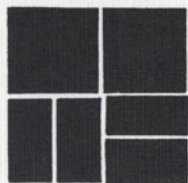
לחצי ארבעה 15 בדוכן האכילוי בלחיק
(37 לחי הליל)

עשה מנוי שנתי (120 גלימות) 99 ש"ח במקום 144 ש"ח
טלפן ואותה מנוי 9 9 1 3 2 4 5 03 פקס: 5220857-03



משרד
התיירות
המ.ת.

משרד המדע והאמנויות
התרבות
המחלקה הציבורית לתרבות ואמנות
מדיניות אמנות פסטיבל



CONTEMPORARY ART MEETING • מפגש אמנות בת זמננו

ART INSTITUTE
TEL HAI COLLEGE, UPPER GALILEE 12210 ISRAEL
PHONE: 06 943731

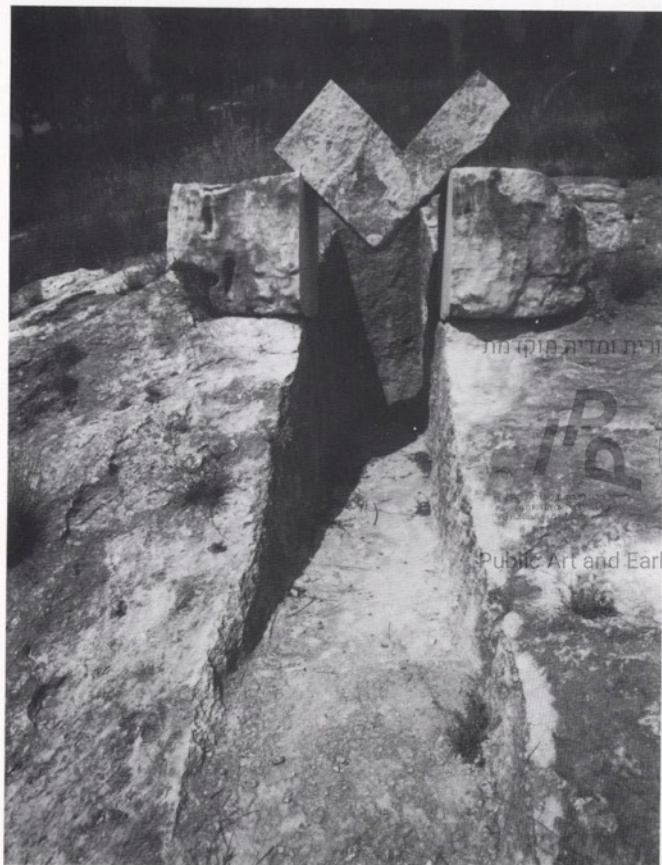
תל חי 94
TEL HAI

Public Art and Early Media Archive
12210 גליל עליון

המכון לאמנויות
מכללת תל-חי ד.ב. גליל עליון
טל. 06 943731



"תל-חי 80"



מפגש תל-חי לאמנות בת זמננו מהווה נסיון, לא שגרתי, לממש את מושגי הקשר בין אמנות-חברה-טבע, על ידי חברה אידאליסטית שיווייונית בתוכו של המרחב בה מתקיימת חברה זו.

בעצם יוזמת הפעלתו, נוגע המפגש בהיבטים יסודיים של יחסי אמן - קהילת אמנים, וזיקתם של אלה לסביבה האנושית, שהיא הסביבה המארחת. הסביבה הפיזית, איננה עוד זירת חומר גלם, אלא הופכת לנושא.

תהליכי העבודה, תוך חשיפת האמן למשמעויות הדומיננטיות של הנוף, למיתוסים של המקום, לאמנים המהווים בארוע זה קבוצה מוגדרת זמנית, ולקהילה הקיבוצית - ממחישים את רעיון היות האמן עובד-בעל-תודעה, מעורב, קרוב. זאת, משום שזיקתו של ציבור רחב - לטבע, ברורה יותר מעניינו בטכסי האמנות המוזאליים.

ההתייחסות אל סלע בולתי, אל הפירה באדמה חומה, התייחסות לעצים במקום קיומם הטבעי, יש לה שורשים בשאלות של קיום וזהות. יש לה הקשרים חריפים למיתולוגיות אישיות וקיבוציות. הרחק מן המוצר האמנותי כמוצר כלכלי תוך התמודדות של האמנות עם הטבע.

במפגש תל-חי מותקנות כארבעים עבודות בתחום זה המהוות ביטוי חברתי מובהק. מהלכים אלה, ושינופו של ציבור רחב בהתגבשות המפגש, עושים אותו לנושא חברתי-פוליטי: באזור תל-חי תאגר אינפורמציה העשויה בשפה של אמנות ובחומרי המקום.

תכניה - ינבעו מהתייחסות לסטואציות מיידיות. עמדות ההתגוננות והתצפית של מינה אולמן, בוסתן הרימונים של דב הלר, הכבשים של קדישמן, הן עדויות למצבים ממשיים, עדויות שאינן נוקקות לאשלייה. הנוף הוא הסדנא, מאגר החומר וחלל התצוגה. האמן עשוי לפעול כחקלאי, כרועה וכארכיאולוג. רישום הלייור של קרוון, המסמך את הנתיב ההיסטורי כפר גלעדי - תל-חי, והדפסי צילומים מתוך חדשות עתון יומי על הפגות האוור, שיוצר טולי באומן על שכבת המגן של מקלט - אינם מרחיקים את עדותם ממקום היווצרותם. הם מעידים על המקום ומשמעותו החברתית-פוליטית, ולי בהקבלה לייזום מפגש אמנות בתוכו של הנוף על ידי אנשי המקום עצמו.

אמנון ברזל -

אוצר "אירועי תל-חי 80 - 83"

שילוב בין טבע ואמנות

תל-חי 87



אתגר הוא עבורי, ועבור האמנים כאחד, להציב עבודות אמנות בנוף האדיר הטומן בחובו אין ספור משמעויות...

הרעיון היה להמשיך את מסורת 1980 ו-1983 מצד אחד, ומאידך - לפרוש היבטים אחרים מאלה שהובאו ע"י האוצר הקודם.

חשיבותו של ארוע תל-חי, בראש ובראשונה, בעובדה שניתן לאמנים חופש היצירה בחלל הפתוח - בניגוד ל"עבודות פנים" המוצבות בתוך מוזיאון או גלריה כחלל מלאכותי, אשר בו מופנית תשומת הלב אל היצירה עצמה בניגוד מסגרתה החזקה. שבארוע זה הינה העובדה שאין כאן תצוגת פיסול בן ובפארק צבורי - אלא התמונות ושילוב בחלל המשתנה ובנוף הפראי.

בפני האמנים עומדות משימות קשות: מצד אחד להציב זהות חדשה בסביבה הטבעית ובו-זמנית להתייחס אל הקיים המשתנה.

האמן עוסק בבעיות המימדים, קנה המידה, חומר, טכניקה, תפישה חזותית וחשיבותית; תנאי מזג אוויר, אור וצל, חומרים "חיים ומתים", סטטיות ותנועה ויחד עם אלו מתייחס גם אל המשמעות התרבותית, ההיסטורית, החברתית-פוליטית, הגאוגרפית והסמלית של האתר. אני עצמי, ובעיקר האמנים המשתתפים, חווים את "תל-חי 87" כארוע בעל ייחודיות מירבית. המפגש עם המקום הקדום, הנוף המרהיב, בעל מראות רב-עיוניים, הינו מעבר לכל יכולת תפישה. מקום בו צורות, מרחקים ואור משתנים ללא הרף בין שחר לדמדומים. המרשים והבלתי ניתן להשג בשעות הבוקר - נראה אנושי יותר וקרוב עם לילה... זוהי תפישה חושית מופלאה המאפשרת מיידית לאדם לחוות את עליונות הטבע, לחוות את הגלוי והנסתר בתל-חי, מקום שבו האמן יכול לחיות בדו-קיום אמיתי עם הטבע.

אני מקוה שזוהי רק תחילתה של הרפתקה ובעתיד, תל-חי תתפתח לאתר ייחודי בו יתמונו היצירות והדמיון של האדם ויתקיים דו-שיח בין היוצר ליצירה ובין הנוף לצופה.

מלור בקס - אוצר אירועי תל-חי 87-90

על פיסול בטבע.

באירועי תל-חי תיבדק לגופו של ענין פלישת הטכנולוגיה לטבע, השכפול המינימי אמנותי, ומגמת הפיסול התפנימי-ריהוטי.

סימפוזיון בינלאומי יעסוק בשאלות "תרבות או טבע" "תרבות וטבע" - "מות הפיסול בטבע - האמנם?!"

לקראת הארוע יוקמו מספר פסלים מעשה ידיהם של אמנים שעבודותיהם לא נשמרו / או פסלים צעירים, שפרצו בעשור האחרון אל השורה הראשונה של אמני ישראל.

במהלך הארוע נקיים במבנים שבמכללת תל-חי "תערוכה בתוך תערוכה". תהא זו תערוכה מייצגת של פיסול תפנימי קטן מידות, בה יציגו עשרות אמנים ישראלים מאלה שהשתתפו בעבר באירועי תל-חי ואחרים.

תיבדק ההתמודדות עם המצוקה האקולוגית המטרידה רבים בשנים אילו, מצוקה המוצאת ביטוייה באמנויות הפלסטיות, ואמנויות הבמה.

ארכיון אמנות ציבורית ומדיה מוקדמת

פיסול פריפריאלי

במהלך הארוע תתקיים תערוכה וסימפוזיון שיוקדשו לנושא הפיסול הפריפריאלי.

התמודדות עם נושא מרכז ושוליים כאמנות, משבר התרבות המערבית - הנחה או עובדה?

האם קיימת אופציה של תרבות אלטרנטיבית בפריפריה?

כל זאת תוך הצגת עבודותיהם של אמנים ממזרח אגן הים התיכון ומזרח אירופה.

Early Media Archive

אוצר - גדעון עפרת

90 שנות פיסול בישראל

מטרות התערוכה:

א. להעיד ולהציג חיוניותו, רב גוניותו ואיכותו של הפיסול בישראל. בשנים האחרונות

זוכה הפיסול לתפוס מקום נכבד בעשייה האמנותית. מגמה שיש לטפחה ולעודדה.

ב. להציג מדגם מייצג של המגמות האמנותיות החשובות אשר קבעו את התפתחותו של

הפיסול הישראלי, והמגמות הרווחות בו.

תערוכה זו כקודמותיה, לא באה לסכם באופן מדעי ומוחלט תולדות הפיסול הישראלי,

מטרתו ליצור קשר חי בין הפסלים לבין קהל צרכני התרבות.

כמחווה לתשעים שנות פיסול בישראל יונח היסוד לנן הפיסול הארץ ישראלי.



תל חי 94
TEL HAI

צוות ההיגוי לארועי תל-חי 94 הציב לעצמו כמטרה להחזיר לארוע את מקומו המרכזי כמביל בארועי האמנות העכשווית.

אנו מתכננים ארוע גדול ומכובד בו יטלו חלק עשרות אמנים, מבקרי אמנות, מורים ותלמידים, מהארץ ומחו"ל.

תל-חי 94 תתמקם בקו התפר האירופי-אסיאני. ארוע שיתחבר אל ביה"ס לציור ופיסול בתל-חי, הקהילה הגלילית, קהילת האמנים הישראלית וציבור שוחרי האמנות בארץ כולה, תוך יצירת קשר חי עם היצירה הפיסולית העכשווית בעולם.

התמורות שחלו בעשור האחרון בגישה אל הפיסול בטבע, מחייבות התמודדות ביחסי טבע/תרבות.

אירועי תל-חי 94 יתמזגו אמנותית וערכית עם הנחות היסוד של "תל-חי 80", שהשתתפו

90 Years of Sculpture in Israel

The goals of the exhibition will be:

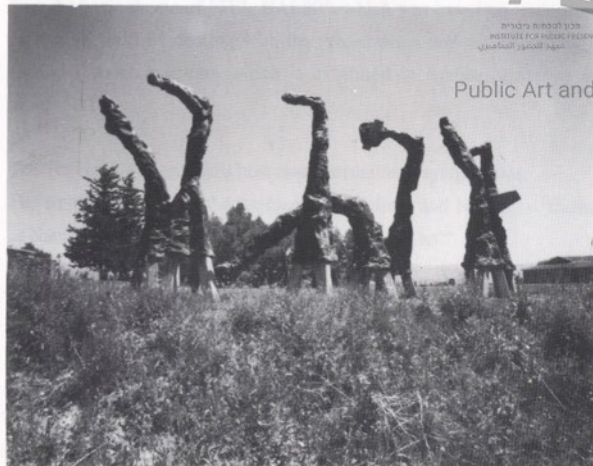
a. to demonstrate the vitality, diversity and quality of Israeli sculpture.

In recent years sculpture has become a more central and substantial part of art activity, a trend which has to be acknowledged and encouraged.

b. to present the leading trends which have molded the development of Israeli art.

This exhibition, like previous ones, does not pretend to be the absolute sum of the history of Israeli sculpture. Our aim is to create interaction between the artists and their public.

The corner stone of the "Israeli Sculpture Garden at Tel Hai" will be laid, as a tribute to 90 years of Israeli sculpture.



Public Art and Early Media Archive

שביל הפיסול הארץ-ישראלי

בצמוד לארועי תל-חי יונח היסוד לגן הפיסול הארץ-ישראלי, בו ישוחזרו ויוצבו יצירותיהם של גדולי הפסלים שחיו ופעלו בארץ.

המכון לאמנויות תל-חי ותושבי הגליל נוטלים על עצמם יצירת רצף היסטורי אמנותי, שיחל בפסלו של **מלניקוב** "האריה השואג" ויתמשך לאורך **"שביל תל-חי"** שהוכשר ע"י הקרן הקיימת עד החצר ההיסטורית של תל-חי.

תל-חי נוטלת בזה על עצמה **האחריות** להנצחת המורשת התרבותית אמנותית של הפיסול הא"י.

העבודה תתבצע לפני, במהלך ואחרי אירועי תל-חי. כבר בשנת 1993 אנו מטפלים בהצגת מונומנט פיסולי מתוך הסקיצות של **יצחק דנציגר**. הבאים בתור - **זאב בן צבי**, **בוריס שץ** ואחרים.



TEL HAI '94 EVENTS

Curator: Gideon Ofrat

The goal of the planning committee for the Tel Hai '94 Events is to plan a prestigious and respectable event in which dozens of artists, art critics, teachers and students from Israel and abroad will actively participate.

Tel Hai '94 finds its natural location in the Euro-Asiatic region in direct connection to the Arts Institute of the Tel Hai Regional College, the Galilean Community, Israeli artists and art lovers from all over the country, while keeping in close touch with contemporary sculpture and creative activity all over the world.

The reevaluation, in the last decade, of calls for a new definition and even confrontation between nature and culture.

The TEL HAI '94 EVENTS will cope, both artistically and conceptually, with the basic theme of "TEL HAI 80", which was based on sculpture in nature. We will be dealing with the urbanization and mechanization of natural resources stream which is exhibited in studios, galleries and museums.

ארכיון אמנות ציבורית ומדיה מוקדמת

The Tel Hai '94 events will host two international symposiums.

The first will deal with the problems of "Culture and Nature" - "Culture or Nature" - "The end of Sculpture in Nature - is it so?"

The second will deal with "Peripheral Sculpture" - the crisis of Western Culture, an assumption or a fact? Are there any options for alternative culture in the periphery?

An "Exhibition within an Exhibition" will be held in the different Tel Hai halls. This exhibition will present introspective small scale sculptures, and will include works by dozens of artists, some of whom have participated in previous Tel Hai events.



Public Art and Early Media Archive



Both for the artists and myself, it has been a challenge to come up with works of art in this grand landscape with its myriad connotations.

The idea was to continue the tradition of 1980 and 1983, yet to stress other aspects than our predecessor Amnon Barzel.

The importance of Tel Hai first and foremost lies in the fact that the artists are able to create freely and in a public space, as opposed to the indoor artificial/neutral space of a museum or gallery, where the works tend to be self-referring.

Most exceptional, however, is the fact that this is not a "presentation" of works in a garden or park, but a symbiosis with the complex and changing space of virtually nature.

The artists are faced with an extremely difficult task here: that of installing a new identity in a natural environment and of simultaneously starting relationships as well with the already present and remaining as with the changing elements of this environment.

Not only have they had to deal with problems such as size, scale, material, technique, viewpoints, perspective, weather resistance, light and shadow, dead and living materials, static and mobile, but they also had to take into account the cultural, historical, socio-political, geographical and symbolic connotations of the site.

I myself, but mainly the participating artists, have experienced Tel Hai 87 as an exceptional event: the confrontation with a magic site, a landscape with countless faces that is impossible to grasp and where shapes, distances and the light continuously change between daybreak and dusk. What is inaccessible and impressive in the morning, becomes human and close at night.

This makes Tel Hai into a highly fascinating sensorial perception and an immediate possibility for man to experience the metaphysics of nature, to experience the apparent and the real, whereby the artist can live in true reciprocity with nature.

I do hope that this will be but the beginning of an adventure and that in the future Tel Hai may develop into a unique site of the imagination and

creativity of man, a paradisiacal pre-Deluge place where a dialogue is commenced both between the creators and the work of art, nature and the spectator.

FLOR BEX



The Tel Hai 80 Contemporary Art Meeting constitutes an unconventional attempt implemented by an idealistic and equalitarian society to actualize the conceptual relationships between art, society and nature, within the spatial realm in which this society exists.

In its very initiation, this encounter touches upon the fundamental aspects of the relationship between the individual artist and the community of artists and his ties to the human surroundings which, in all actuality, comprise his host environment. The physical environment is transformed from an arena of raw materials into the subject itself. The work processes involved in this project expose the artist to the dominant implications of the landscape, and to its history to other artists forming a temporarily defined group within this meeting and to the community. Consequently, the general perception of the artist evolves and he comes to be viewed as a worker figure possessing awareness, involvement and propinquity. This altered image of the artist can be explained by the fact that the public's bond with nature is more clearly defined than is its comprehension of the art ceremony.

The approach to basalt stone, to digging in brown earth and to trees; all found on the site of their natural existence, has its roots in the dilemmas of existentialism and identity and arouses definite associations with personal and communal myths. Far from the museum artifact, from the economic component of the artistic product, art in nature - and the Tel-Hai meetings included some forty works within this realm - constitutes an explicit social and regional expression.

The processes described above and the public's role in the crystallization of the encounter, transform it into an interdisciplinary event bearing social and political implications. Information created in the language of art from local materials will be amassed within the realms of Tel-Hai and its content will stem from political attitudes - as latent as they may be. The landscape is the workshop, the reservoir of material and the space of the exhibit itself. The artist performs as farmer, shepherd and archaeologist.

Micha Ullman's defense and lookout points, Dov Heller's Pomegranite

Garden and Kadishman's sheep are witnesses to actual situations providing testimony which does not require illusion. Karavan's laser drawing which outlines the historical path of Kfar Giladi - Tel Hai, and the prints by Tuly Bauman gleaned from daily newspapers depicting the bombing of the region, do not remove the evidence from the site of its creation. These works testify to the region and to its culturalpolitical significance and perhaps, in a parallel manner, to the initiation of an art meeting within the midst of the landscape by those residing in the region itself.

AMNON BARZEL

ארכיון אמנות ציבורית ומידע

