

אוסף עזרא אוריון
ארכיון אמנות במרחב הציבורי
Ezra Orion Collection
Public Art Archive

כותרת: מצפה רמון
התכתבויות, צילומים, חוברת, קבלה, הצעות מחיר

מיקום בארכיון

ארגז: 10

תיק: 3

תת תיק: --

Title: Mitzpe Ramon

Correspondence, photographs, booklet, receipt, price estimate

Location in Archive

Box: 10

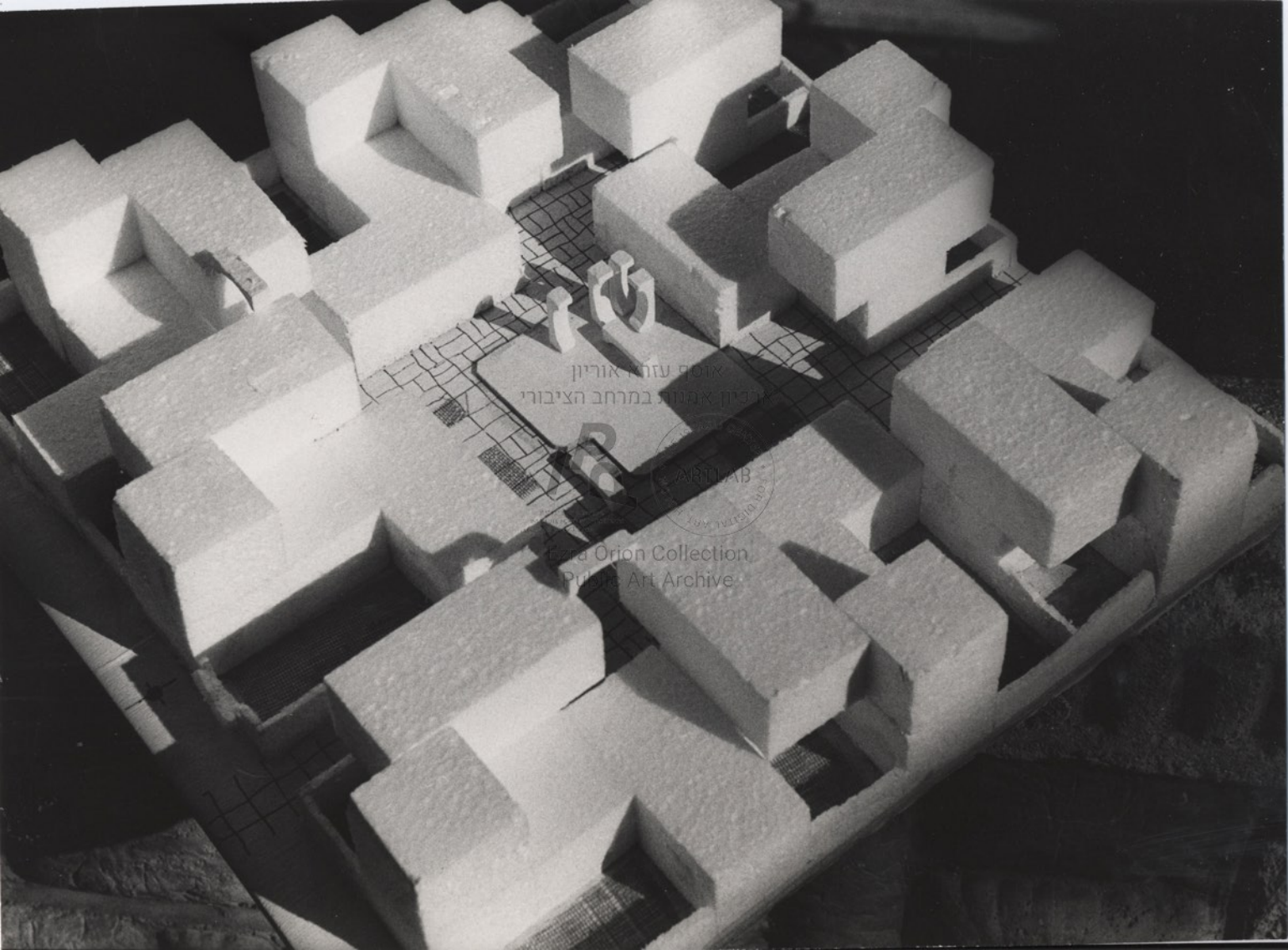
Folder: 3

Sub folder: --

המכון לנוכחות ציבורית
המרכז הישראלי לאמנות דיגיטלית, חולון
archive@digitalartlab.org.il לחומרי המקור צרו קשר דרך

The Institute for Public Presence
The Israeli Center for Digital Art, Holon
For original materials please contact us at archive@digitalartlab.org.il

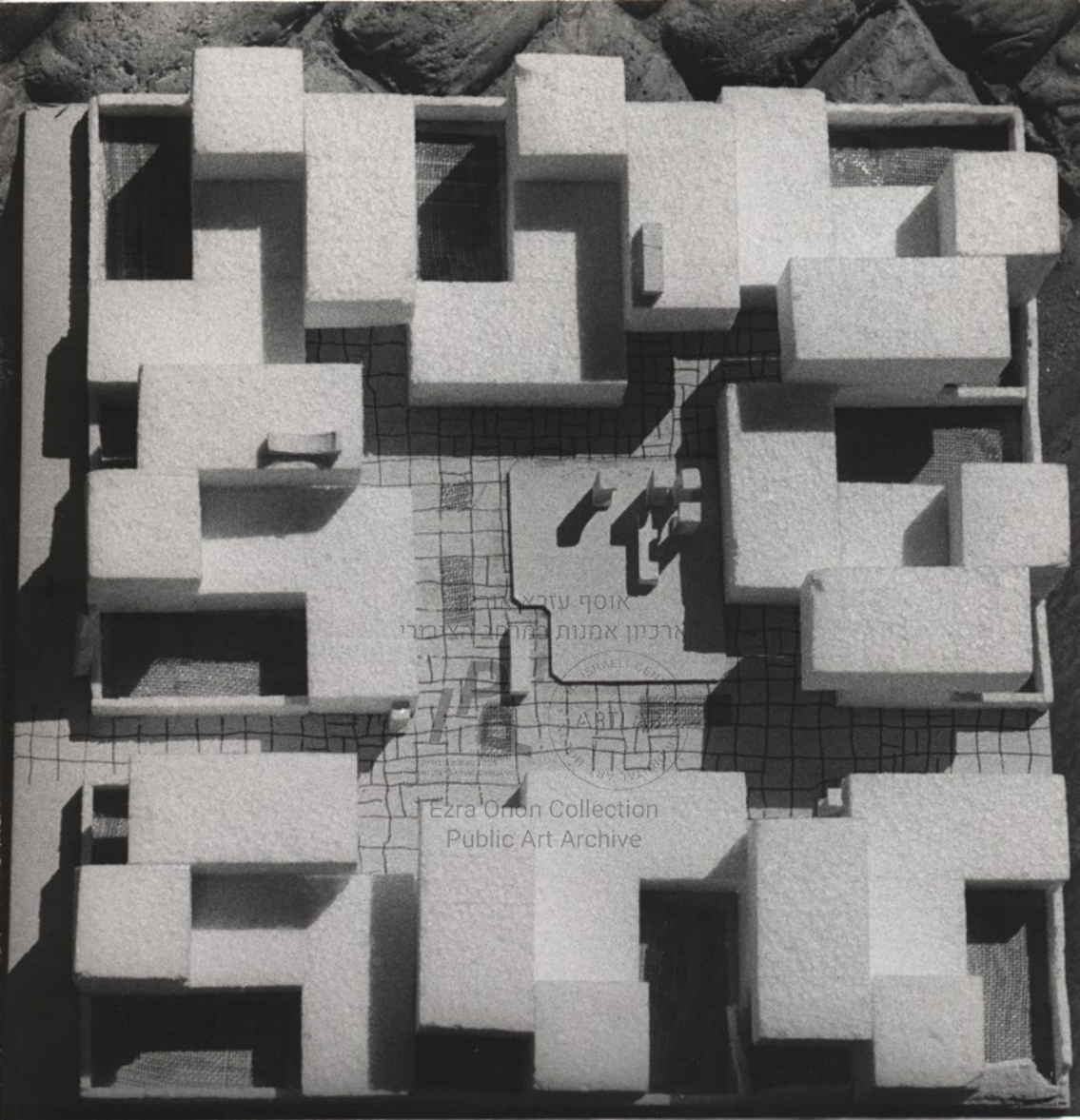




אוסף עזרי אוריון
ביתן אמנות במרחב הציבורי



Orion Collection
Public Art Archive



אוסף עזרא
ארכיון אמנות מרחבי ארץ



Ezra Onon Collection
Public Art Archive

צילואני מופל קאנק
טאד קעניא

אוסף עזרא אוריון
ארכיון אמנות במרחב הציבורי

IPQ

מרכז המידע
אמנותי וציבורי
מרכז המידע

THE ISRAELI CENTER
ARTLAB
ISRAELI ART CENTER

Ezra Orion Collection
Public Art Archive

מנצח

10 פסלים

למצעה רמון
אוסף עזרא אוריון
ארכיון אמנות במרחב הציבורי



Ezra Orion Collection
Public Art Archive

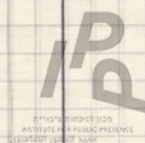
למסא א/ריון

פסל מס 1

A

B

אוסף עזרא אוריון
ארכיון אמנות במרחב האיבורי



Ezra Orion Collection
Public Art Archive

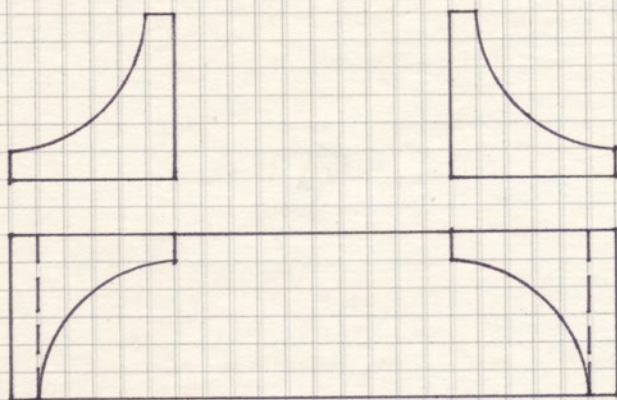
K
Y



מס 10

ל משרד

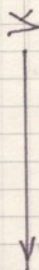
פסל חס 4



אוסף עזרא אוריון
ארכיון אמנות במרחב הציבורי



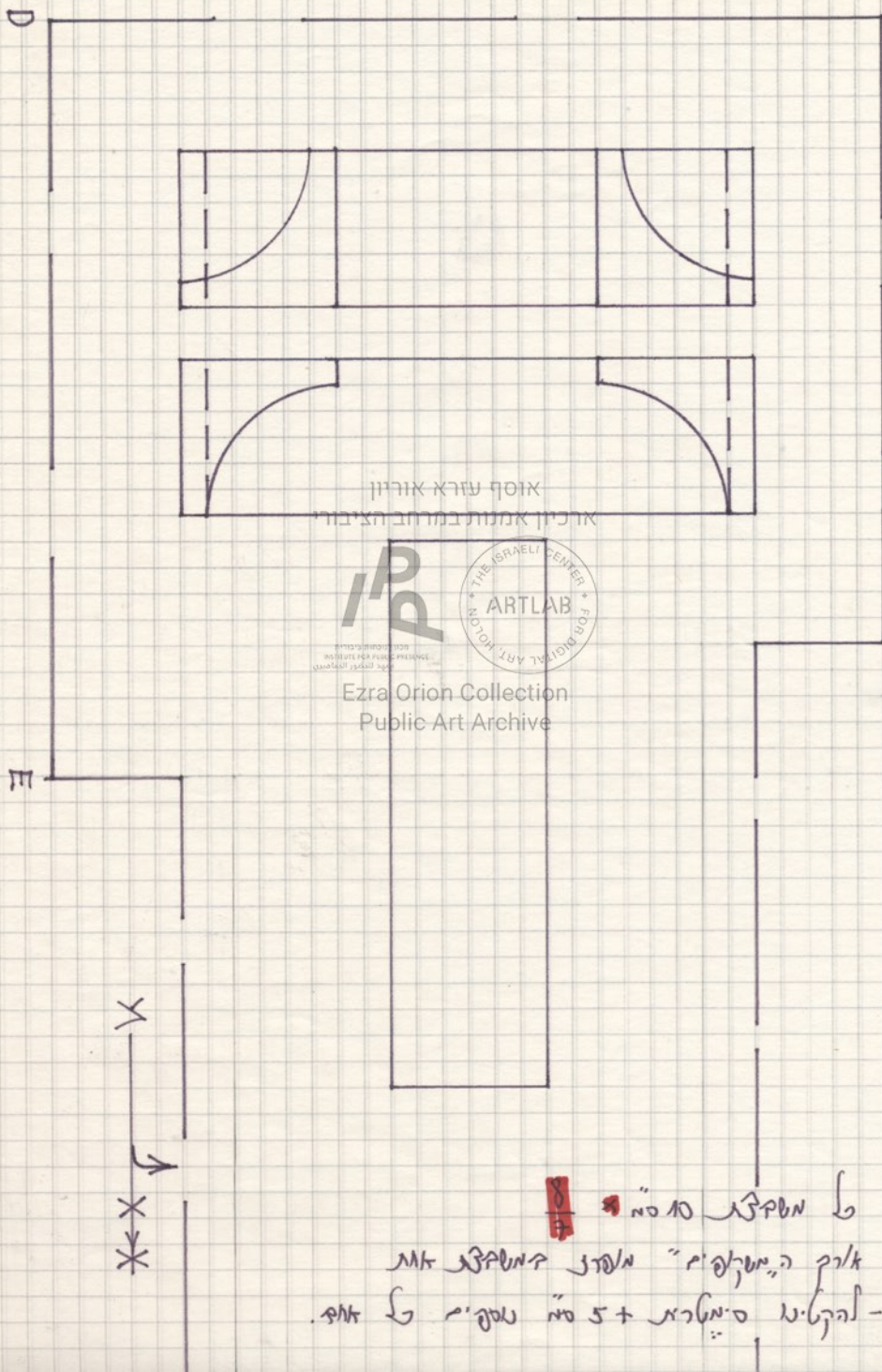
Ezra Orion Collection
Public Art Archive



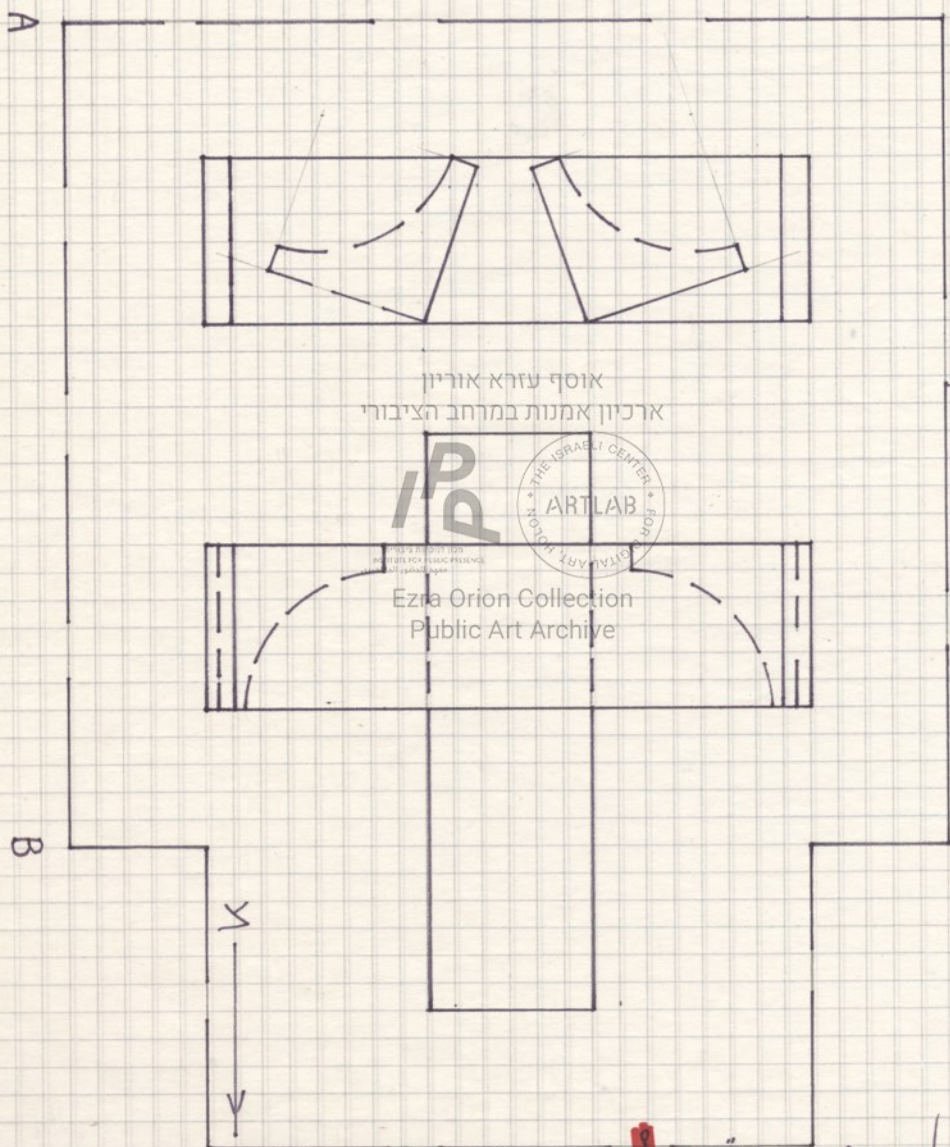
ל מספר 10 ס"מ * ~~1/2~~

אין השקף "מספר מספר זה
- לקב"ט סימליו + 5 ס"מ גובה ל זה.

כסל מ"ס 5

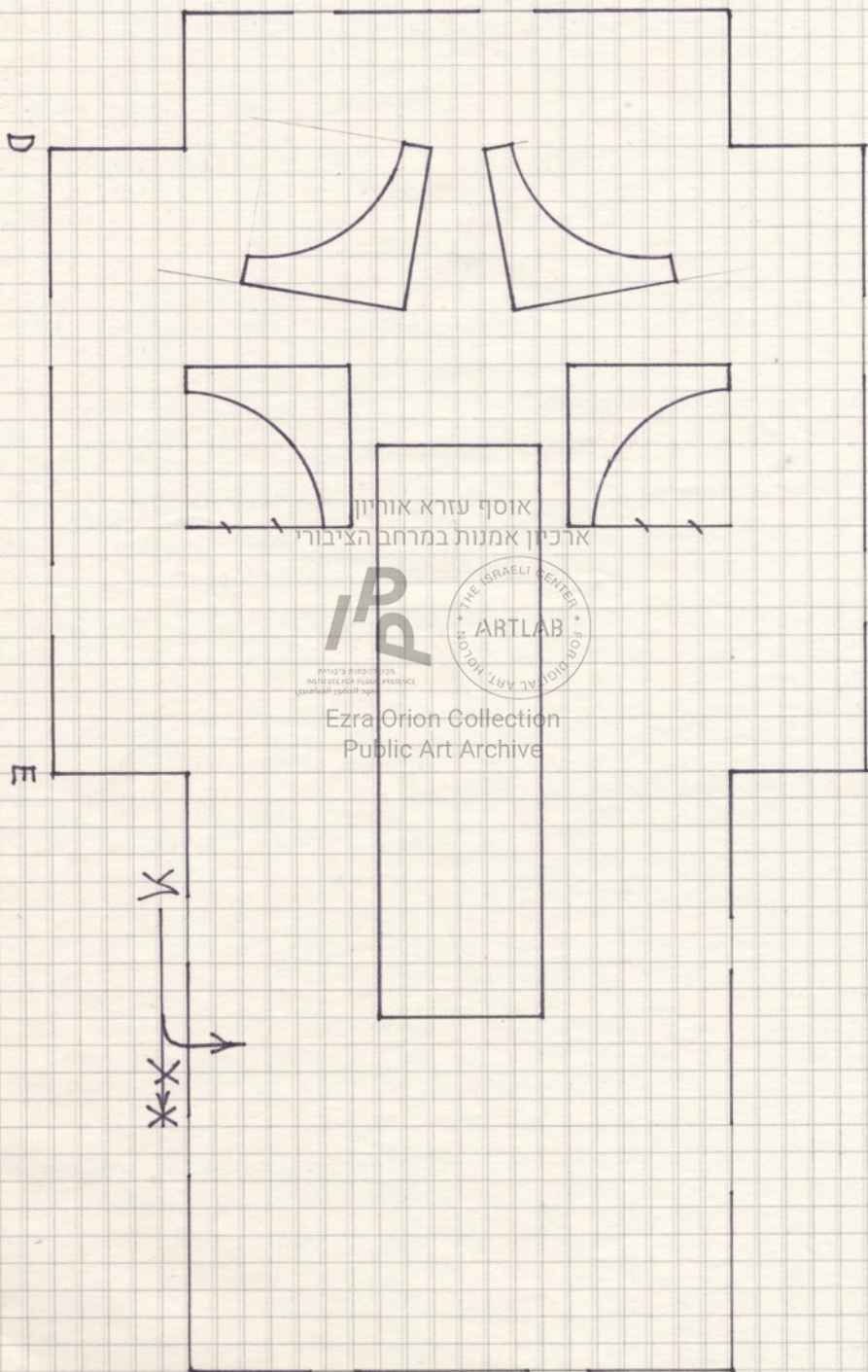


כסל מ"ס 6

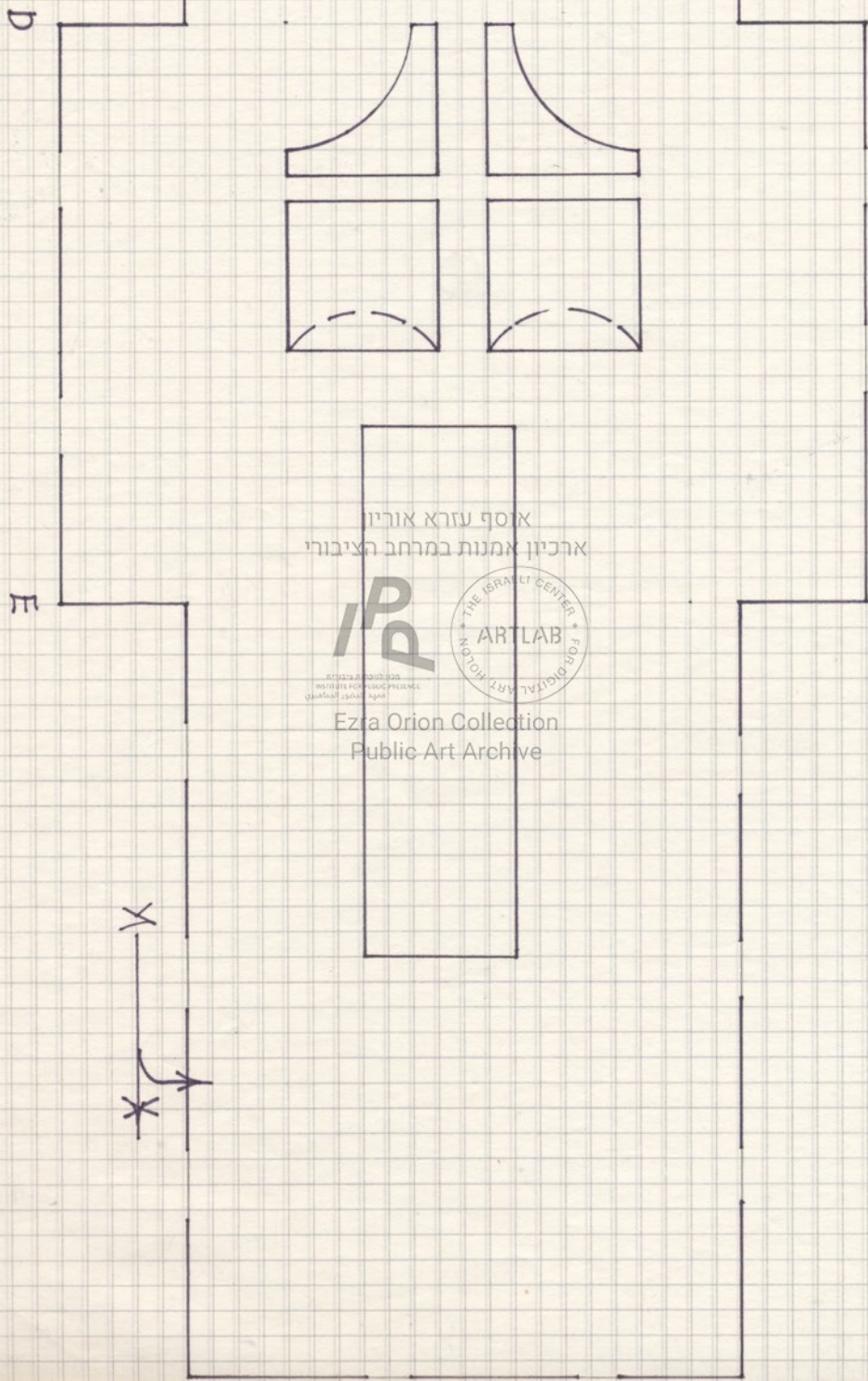


6 מ"ס 10 מ"ס 8 מ"ס

פסל מס 7



כפר עזר



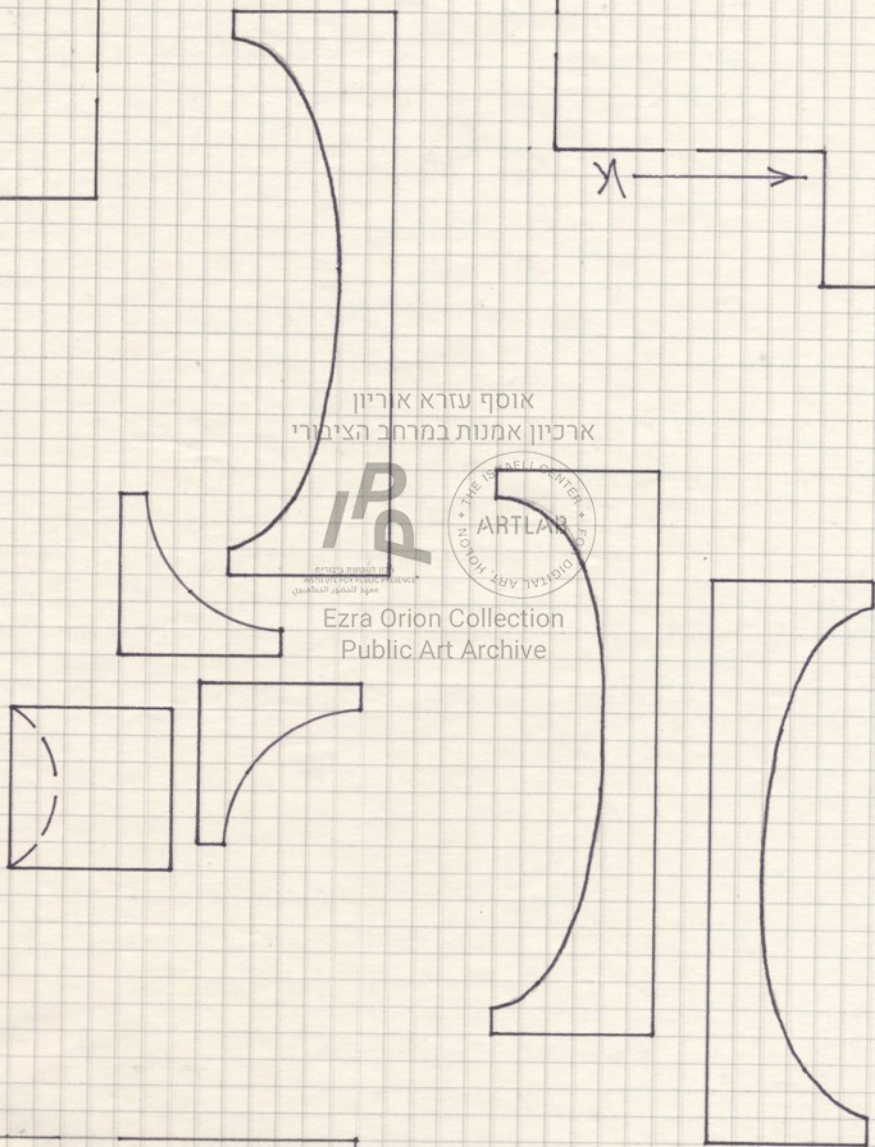
אוסף עזרא אוריון
ארכיון אמנות במרחב הציבורי



Ezra Orion Collection
Public Art Archive

כסל מס 9

ראי תבנית
מאונך



אוסף עזרא אוריון
ארכיון אמנות במרחב הציבורי



Ezra Orion Collection
Public Art Archive

צסל מ'ס 10

A

B

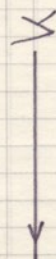
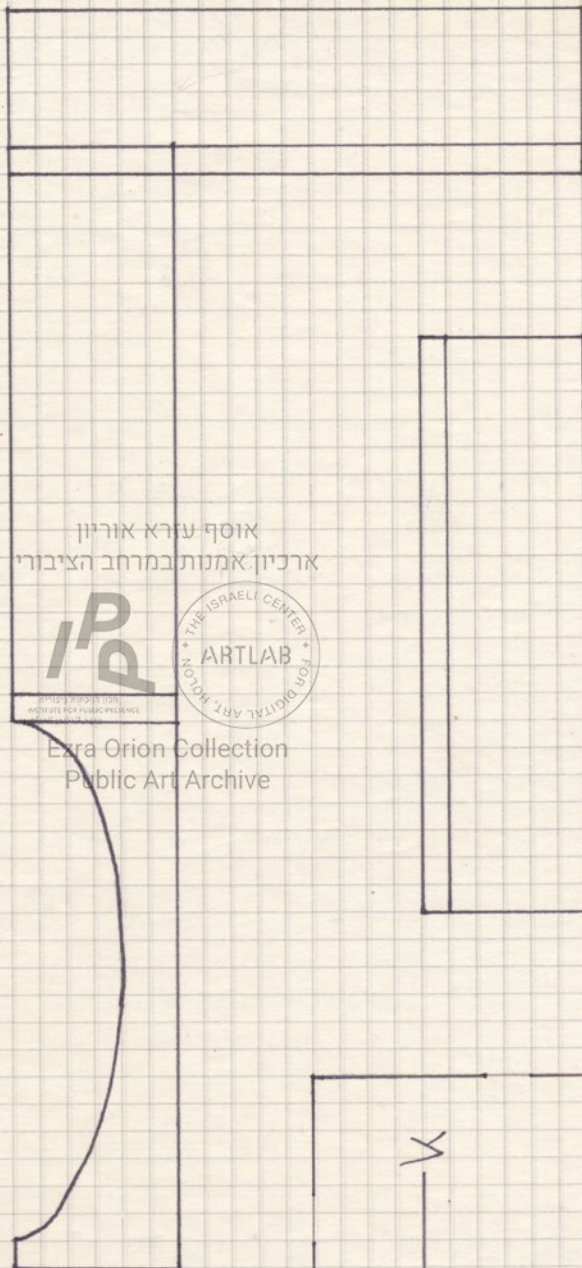
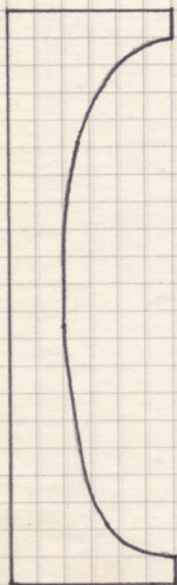
אוסף עזרא אוריון
ארכיון אמנות במרחב הציבורי



המכון לפרויקט ציבורי
המכון לפרויקט ציבורי
המכון לפרויקט ציבורי



Ezra Orion Collection
Public Art Archive



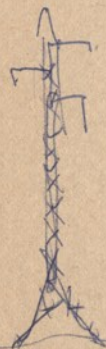
אוסף עזרא אוריון
ארכיון אמנות במרחב הציבורי

IP



מרכז המחקר והפיתוח
למחשבים ורשתות
במחלקת המידע
המרכז הלאומי למידע
המרכז הלאומי למידע

Ezra Orion Collection
Public Art Archive



אוסף עזרא אוריון
ארכיון אמנות במרחב הציבורי

IP

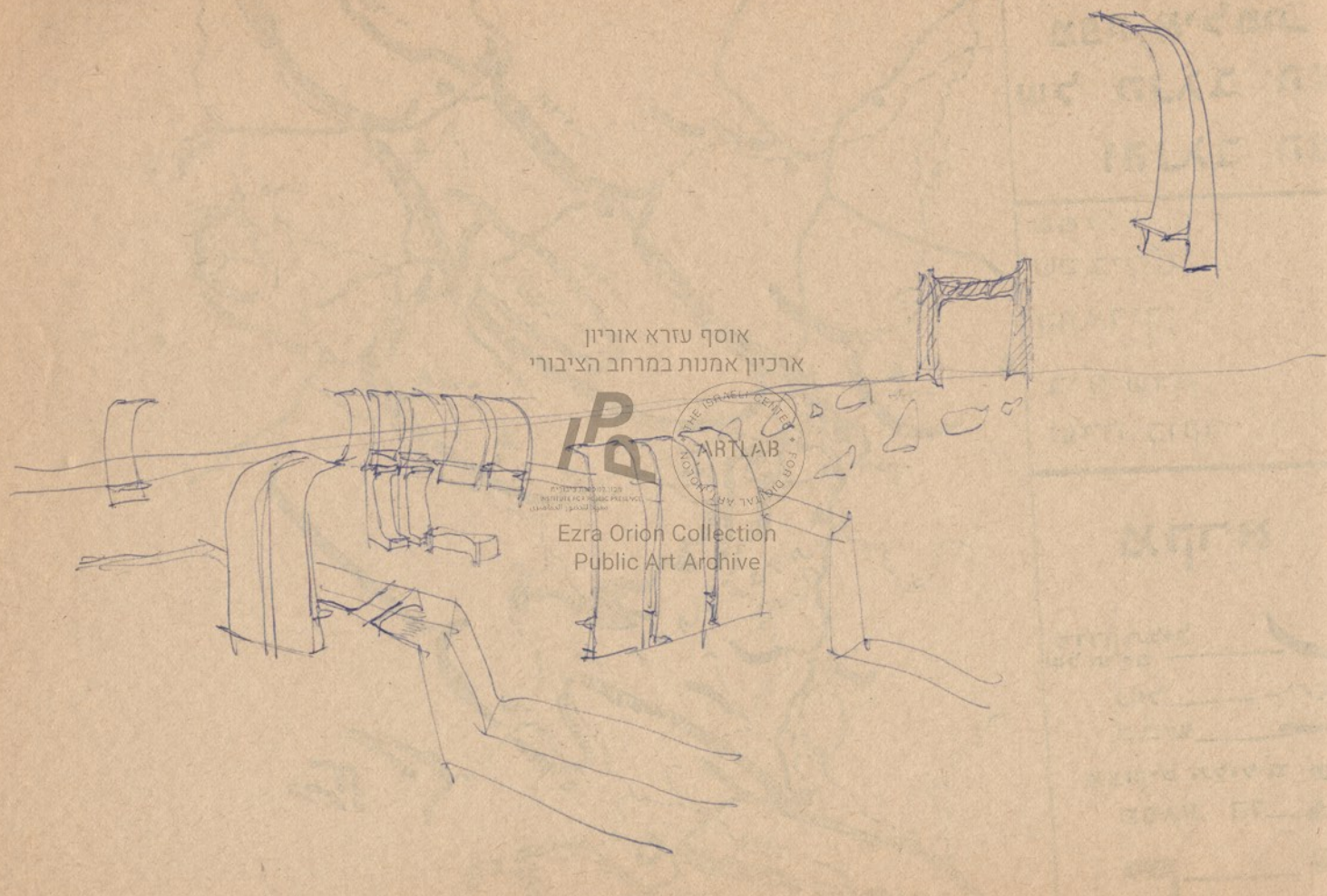


Ezra Orion Collection
Public Art Archive

אוסף עזרא אוריון
ארכיון אמנות במרחב הציבורי



Ezra Orion Collection
Public Art Archive



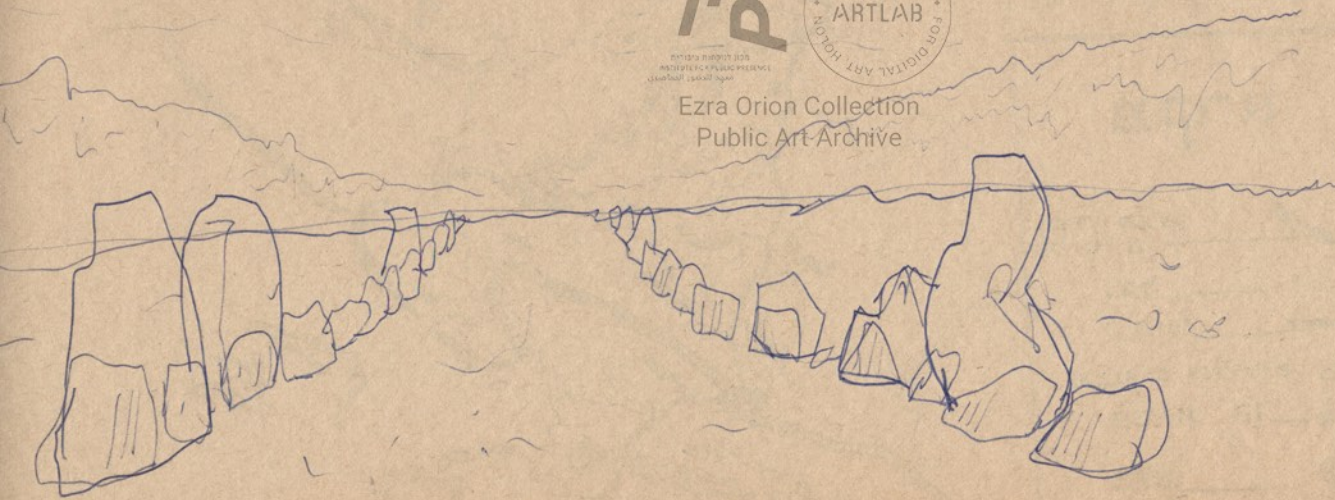
אוסף עזרא אוריון
ארכיון אמנות במרחב הציבורי



מכון עזריאל קרליבך
מחלקת אמנות
תל אביב, 1940-2010

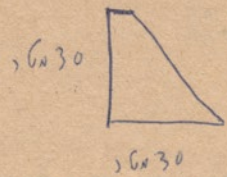


Ezra Orion Collection
Public Art Archive



הקשר מתוך אמנות הציור העברי

$$2 \frac{(6+30) \cdot 30}{4} = 2 \cdot 1080$$



$$X \times 10 \times (30 + 45)$$

$$2 \cdot 1500 = 3000$$

$$2 \cdot 2000$$

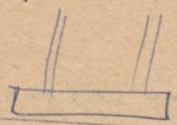
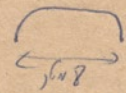
$$34 \times 10 = 340$$

מסח 2000 (2)

אוסף עזרא אוריון
ארכיון אמנות במרחב הציבורי

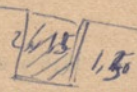


Ezra Orion Collection
Public Art Archive



$$8 \times 20 = 160$$

מסח 2000 (3)



1.5

מסח 2000

$$160 \cdot 1.5 = 240$$

$$340 \cdot 0.4 = 136$$

$$2000 \cdot 0.13 = 260$$

מסח 2000

0.02

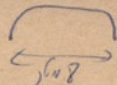
מסח 2000

$$\begin{array}{r} 16 \\ 113 \\ \hline 80 \\ 16 \\ \hline 240 \end{array}$$

$$\begin{array}{r} 340 \\ 04 \\ \hline 136 \end{array}$$

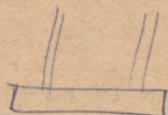
2000

מלחמה



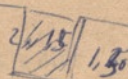
34 x 10 = 340

800



8 x 20 = 160

800



1.30

אוסף עזרא אוריון



Ezra Orion Collection
Public Art Archive

160 x 2.5 = 400

340 x 4 = 1360

2000 x 0.13 = 260

636

1.30

800

16
160
160
240

3.30

340
94
136

636 x 100 = 63600

9540 + 15% = 73140

6360
3180
9540

החשבון מלפני שנה
הוא נכון. (הוא נכון)
הוא נכון. (הוא נכון)
הוא נכון. (הוא נכון)

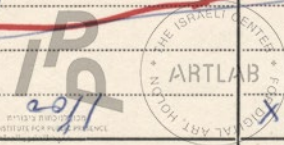
20.2.68

מסמך:

- ☐
☐ תאריך
☐ מסמך מסמך
☐ מסמך מסמך

מסמך מסמך
 מסמך מסמך
 מסמך מסמך

8					
7					
6					
5					
4					
3					
2					
1					
	מסמך מסמך	מסמך מסמך	מסמך מסמך	מסמך מסמך	מסמך מסמך



מסמך מסמך מסמך מסמך מסמך מסמך

מסמך מסמך מסמך מסמך מסמך מסמך

מסמך מסמך מסמך מסמך מסמך מסמך

ברקאי כהן

אלחנן אל

המחלקה

הקשר

אוסף עזרא אוריון
ארכיון אמנות במרחב הציבורי

מאמרי

על



Ezra Orion Collection
Public Art Archive

מ/ב

ה

מרדכי ירון, אדריכלי נוף בע"מ באר-שבע, בית רסקו על משרד 6710
M. YARON, LANDSCAPE ARCHITECTS LTD. RASSCO BLD. BEER-SHEVA TEL. OFF. 6710

מרדכי ירון אדריכל נוף בית רסקו חדר 6-223 ת"ד 559 באר-שבע, מלפון 76710

באר שבע, 18 לספטמבר 1978

מספרנו 460

לכבוד

מר א. שפירא

ראש מועצה מקומית

מצפה רמון

אוסף עזרא אוריון

ארכיון אמנות במרחב הציבורי

אדון נכבד,

הנדון:

פתוח - גן פעלים .

לבקשתכם רצ"ב אמדן בצוע בסי"ר - 330,305 ₪ לעבודות פתוח צנרת גינון

מכון לזיהוי ורישום
מסמכים
מסמכים
מסמכים

והצבת אלמנטים .

Ezra Orion Collection
Public Art Archive

בכבוד רב,

מר ירון

העמק: מר עזרא אוריון - שדה בוקר. ✓

כתב כמויות

המזמין מועצה מקומית מצפה דמון

תכנית: מס' 460 עבודות פתוח צנרת וגיבון - גן פסלים - אמדן בצוע

דף 2

מס'	תאור העבודה	יחידת המידה	הכמות	מחיר היחידה		סה"כ
				אג'	לי	
	א. עבודות פתוח					
1	עבודות פרוק וישורים					
1.1	פרוק, הובלה ואיחסון כל מתקני המשחק השונים הנמצאים בשטח לפי הוראות המפקח	יח'	קומפ'	5,000.-	5,000.-	
1.2	פרוק וסילוק מהשטח של ארגז החול, עד למקום שיאושר ע"י המפקח	יח'	קומפ'	1,000.-	1,000.-	
1.3	פרוק וסילוק מהשטח של קיר אבן עד למקום שיאושר ע"י המפקח	יח'	קומפ'	3,000.-	3,000.-	
1.4	ישורים בגבולות 50 ± ס"מ אוסף עזרא אוריון חפירה ו/או חציבה כולל סילוק העפרים מהחפירה וציבורי לאתר למקום מאושר ע"י הרשות המקומית, כולל אספקת אדמת מלוי שטיבה אושר ע"י המפקח כולל ישורים סופיים בהתאם לתכנית הפתוח, חפירה בשטחי הדשא לקבלת שכבת אדמת גן בעובי 30 ס"מ לפחות	מ"ר	1100	15.-	16,500.-	
	סה"כ פרוקים וישורים					25,500.-
2	עבודות הצבה וביטון האלמנטים הפיסוליים					
	הצבה, ביטון ועיגון של אלמנטים פיסוליים מבטון טרום אשר יסופקו לאתר ע"י האמן (כדוגמת האלמנטים בגן חכמוב ותכנית יסודות הבטון מס' 460/4 המיקום הסופי של כל אלמנט טעון אשור סופי של האמן באתר . המחיר כולל ביטון ועיגון בקרקע או במקלט לפי הרשימה הבאה -					
2.1	אלמנט מס' 1 כולל עיגון וביטון בקרקע בהצבה אנכית	יח'	5	1,500.-	7,500.-	
2.2	אלמנט מס' 1 בהצבה אנכית כולל עיגון על גג מקלט	יח'	1	1,600.-	1,600.-	
2.3	אלמנט מס' 2 בהצבה אנכית כולל עיגון וביטון בקרקע	יח'	10	1,700.-	17,000.-	
2.4	אלמנט מס' 2 בהצבה אופקית כולל ביטון בקרקע	יח'	2	1,300.-	2,600.-	

Ezra Orion Collection
Public Art Archive

מורעה מקומית מצפה רמון

המזמין

כתב כמויות

מס' 460 עבודות פתוח צנרת וגינון - גן פסלים - אמדן בצוע תכנית:

דף 3

מס'	תאור העבודה	החידת המידה	הכמות	מחיר היחידה		סה"כ	
				אב'	ל"י	אב'	ל"י
2.5	אלמנט מס' 2 בהצבה אנכית כולל עיגון על גג מקלט	יח'	12		1,800.-		21,600.-
2.6	אלמנט מס' 2 בהצבה אופקית מונח על גג מקלט	יח'	3		1,400.-		4,200.-
2.7	1/2 אלמנט מס' 2 מונח על גג מקלט	יח'	4		750.-		3,000.-
	הערה: ב- 15 אלמנטים על הקבלן לשים לב להכנת תאורה כמצויין בתכניות ובכתב הכמויות של התאורה.						
	סה"כ אלמנטים (פסלים)						57,500.-
3.	<u>צביעת האלמנטים</u>						
3.1	אוסף עזרא אוריון ארכיון אמנות במרחב הציבורי צביעת האלמנטים בצבע לבן שבור כמו סוג הצבע של סוכנות "קמבי" רח' הלפרין 1 ת"ה, או שוות ערך לפני הצביעה יש לקבל אשור האמן לגבי טיב הצבע	יח'	37		250.-		9,250.-
3.2	צביעת יציאות החרום והכניסה למקלט (גופי הבטון הבולטים מעל פני הקרקע) בסוג צבע כמו סופר-קורל "טמבור" לבן שבור מס' 610 או שוות ערך לפני הצביעה יש לקבל אשור האמן לגבי טיב הצבע	יח'	קומפ'		1,300.-		1,300.-
3.3	צביעת החלק המתכתי של המקלט בסוג צבע כמו סופר-לק "טמבור" כהה מס' 103=47 או שוות ערך לפני הצביעה יש לקבל אשור האמן לגבי טיב הצבע.	יח'	קומפ'		900.-		900.-
	סה"כ צביעת האלמנטים						11,450.-
4.	אספקה והנחת מרצפות משוש (צלע 26 ס"מ) בעובי 5 ס"מ אפור חלק לפי פרט ר/1	מ"ר	450		300.-		135,000.-
4.1	המחיר כולל חומר ואדי וחול, כמפורט בפרט אלטרנטיבה לסעיף 4 מרצפות גרנוליט רחוף אבן בזלת 2-3	מ"ר	450		350.-	לא לסיכום	
5.	מדרגות ממרצפות בטון טרוס אפור חלק הכל בהתאם לפרט מ/1	מ'	30		600.-		18,000.-
	סה"כ						153,000.-

המזמין מועצה מקומית מצפה רמון
תכנית: מס' 460 עבודות פתוח צנרת וגינון - גן פסלים - אמדן בצוע
דף 4

מס'	תאור העבודה	יחידת המידה	הכמות	מחיר היחידה		סה"כ
				א"י	ל"י	
	<u>ב. עבודות צנרת להשקאה - פרק 40.20</u>					
	סעיפים 40.20.0 - 40.20.20					
6.	תא מגופים מבטון (תת-קרקעי) במידות (80x100 ס"מ) פרט 8/צ	יח'	1	4,500.-	4,500.-	4,500.-
7.	ראש בקרה לפי פרט 9/צ ופרט 1 בתכנית 460/3	יח'	1	3,000.-	3,000.-	3,000.-
8.	צנור פוליאטילן 40 ס"מ דרג 8	מ'	45	90.-	4,050.-	4,050.-
9.	צנור פוליאטילן 25 ס"מ דרג 4	מ'	180	70.-	12,600.-	12,600.-
10.	קו טפטפות 12 ס"מ לדשא, טפטפות 4 ליט"ש כל 1.0 מ', טפטפות מס' 124 כל 8.0 מ"מ אוסף עזרא אוריון ארכיון אמנות במרחב הציבורי	מ'	280	50.-	14,000.-	14,000.-
11.	קו טפטפות 12 מ"מ, טפטפות 4 ליט"ש מס' 124 כל 1.0 מ' לאורך שורת שיחים	מ'	280	40.-	11,200.-	11,200.-
	<u>סה"כ עבודות צנרת</u>					49,350.-
	<u>ג. עבודות גינון - פרק 40.30</u>					
	סעיפים 40.30.1 - 40.30.11					
12.	אדמת גן בעובי 30 ס"מ לפחות	מ"ק	130	50.-	6,500.-	6,500.-
13.	שיחים ממכיל 3 ק"ג	יח'	485	45.-	21,825.-	21,825.-
14.	דשא כולל 30 ס"מ אדמת גן	מ"ר	400	8.-	3,200.-	3,200.-
15.	סוקולנטים מאדמה בגובה 60 ס"מ לפחות	יח'	22	90.-	1,980.-	1,980.-
	<u>סה"כ עבודות גינון</u>					33,505.-

ר כ ו ז

סה"כ א. עבודות פתוח 247,450.- ₪

סה"כ ב. עבודות צנרת 49,350.- ₪

סה"כ ג. עבודות גינון 33,505.- ₪

סה"כ כללי 330,305.- ₪

17.9.1978

תאריך חתימה וחותמת המזמין

תאריך חתימה וחותמת הקבלן

דפוס ווארשט "הדפוס" טל. 5000

19.7.79

לכבוד

דוד בריבקר

מח' ההגדרה

המרעצה המקומית מצפה רמון

שלום,

הגדרות: גן - פסלים

בהמשך לפגישתנו אצלכם ביום 16.7.79 - לצורך הצבת אלמנט גשרון (מס' 2)
אופקי, יש לצקת פלטה של בטון במידות 250×90 , העובי לשיקולך. משקל האלמנט
הוא כ- 1,000 ק"ג, לחצי אלמנט שוכב יש לצקת פלטה של 125×90 .

לגבי הצבת 6 אלמנטים בחצר הבניין של האדריכל א. ביב - מבקש לוודא שהתכנית
במצאת ברשותך וכי תתבצע יציקת יסודות לאלמנטים על פיה ובעוד מועד.

Ezra Orion Collection
Public Art Archive

אבא, החזיקני בתמונה.

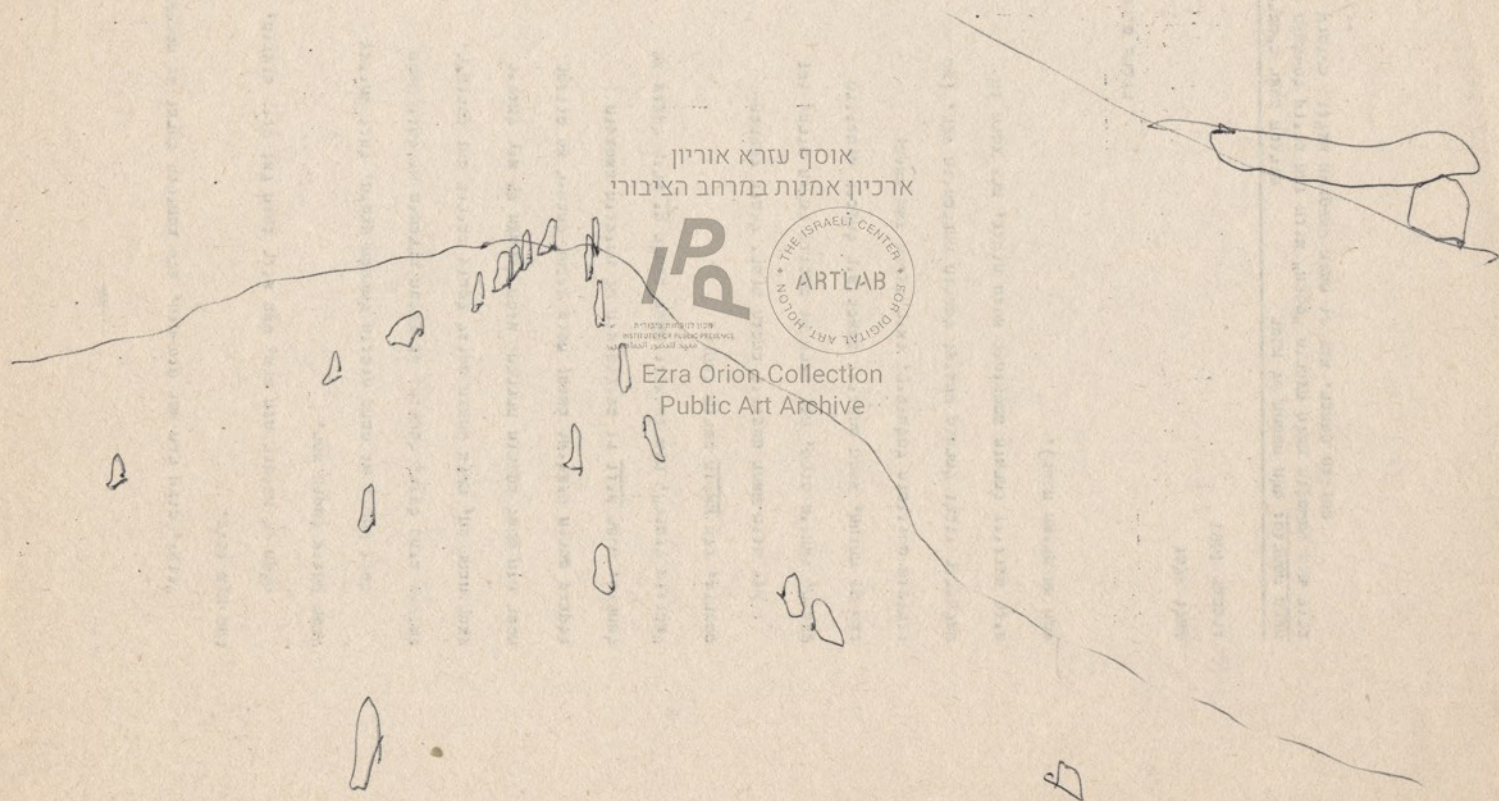
ב ב ר כ ה,

עזרא אוריון

פסל

העתק: אדריכל א. רחמימוב.

מקום א לבד מ'א'ן
מסל רמון
מ'א'ן 84



אוסף עזרא אוריון
ארכיון אמנות במרחב הציבורי

IP



ישראל מרכז תרבות
ארכיון אמנות במרחב הציבורי
מחלקת תיעוד ופרויקטים

Ezra Orion Collection
Public Art Archive

אוסף עזרא אוריון
ארכיון אמנות במרחב הציבורי

IPQ

מרכז המידע והפרויקטים
למחקר אמנותי ותרבותי
במסגרת המכון לתרבות
היהודית והמזרחית



Ezra Orion Collection
Public Art Archive

לצבי דקל -

עיצוב המבואה הצפונית של מצפה רמון

מציע:

- שולי הכביש מצומת בה"ד 1, 50 מ' לכל צד, יעוצבו ויטופלו בעבודות עפר בהנחייה שלי.
- אני מעריך שיהיה צורך ב-30 ימי עבודה של דחפור D7, אוסף עזרא אוריון
- של שופל 950 - 30 ימי עבודה, אוריון אמנות במרחב הציבורי
- של משאית רכינה - 10 ימי עבודה,
- של 2 פועלים לעבודות ידיים - 20 ימי עבודה,
- של פיקוח קבלן,
- של הנחייה שלי - 6 ימי עבודה (12 חצאי ימים, כולל הסעות מהמדרשה וחזרה וכולל ארוחת צהרים).

Ezra Orion Collection
Public Art Archive

ישר כוח -

עזרא אוריון

העתק: יעקב עיני, מנהל אנף החינוך, כאן.

זאב שלום -

השלמת גן הסלעים

לאחר ביקור היום לפנות ערב אצלכם, מציע:

א. בעתיד הקרוב

- יום 1 - הובלת סלעי קונגלומרט ממסעף ערוער וסלעי גיר ממבותר שבטה - שופל 966 ושתי משאיות כבדות, 12 שעות עבודה - פריקה על-יד חדר-האוכל.
- יום 2 - הצבת הסלעים על-יד חדר-האוכל - שופל 966, 12 שעות עבודה.

- טרקטור ניצנה צמוד ליומיים (חלקית).
 - 4 אנשי אולפן + 2 לומיקים 1,5 מ, קורת עץ כבדה, 4 טורים, 4 אתי חפירה, פטיש כבד, כפפות - ליומיים אלה.
 - סלע קרטון מתאים מונח מתחת לצינור המים 4 השחור.
 האם ניתן לפרקו למשך 60 דקות - כלי שנוכל לצרף את הסלע הזה לגן? - במשך יום 2.
 □ לינה אצלכם, כולל הטרקטוריסט.

Ezra Orion Collection

ב. תכנית עתידית

- תיאום הובלה והצבת סלעי גבס אפור כהה מהמחצבות במכתש-רמון.
 - שילוט-לימודי של קבוצות הסלעים.
 - הכנת שולחן-תבליט, בסכךה פתוחה - להמחשת סביבות ההשקעה של סוגי הסלעים השונים.
 - בניית 30 מ' קיר-תקן מחלוקים - כמקובל אצלכם לרגלי מדרון שפך העפר שממערב לגן.

יישר כוח -

עזרא אוריון

העתק: רינה רוזנמן

ל

למפגש עם דקל, הדני וסמי שושן

- מצפה-רמון -

☐ עיצוב מדרגות אל רחבת מגדל המים; תאורה; צביעתו בלבן זוהר; גינו מדברי.

אוסף עזרא אוריון

☐ סילוק האנטנה מן הסילון אמנות במרחב הציבורי



☐ סילוק הבניין הנטוש שליד החי-גר.

☐ פרויקט משותף עם ברני פינק בבקעה הצהובה

מסגרת תוכנית
מסגרת תוכנית
מסגרת תוכנית

Ezra Orion Collection
Public Art Archive

☐ פסל של מיכה אולמן בכניסה למרכז המבקרים.

☐ שלב ג' בפארק לפיסול מדברי.

- - -

עזרא אוריון

מוזיאון האמנים - המרכז הישראלי
The Artists' Museum - Israeli Center

פרויקטיב
PROJECTIVE



דורון פולק
DORON POLAK

רח' כצנלסון 51
גבעתיים 53208
טל. 03-6702555
פקס. 03-6721893

Givatayim 53208
51 Katzenelson St.
Tel. 03-6702555
Fax. 03-6721893

אוסף עזרא אוריון
ארכיון אמנות במרחב הציבורי



Ezra Orion Collection
Public Art Archive

מוזיאון האמנים - המרכז הישראלי
The Artists' Museum - Israeli Center

פרויקטיב
PROJECTIVE

052-582149

פרויקטיב
PROJECTIVE

דורון פולק
DORON POLAK

רח' כצנלסון 51
גבעתיים 53208
טל. 03-6702555
פקס. 03-6721893

Givatayim 53208
51 Katzenelson St.
Tel. 03-6702555
Fax. 03-6721893

15/9/95

03-6702555

אוסף עזרא אוריון
ארכיון אמנות במרחב הציבורי

IR



מכון לישראל
מרכז אמנות דיגיטלית
מרכז לישראל

Ezra Orion Collection
Public Art Archive

15/9/95

10/10/95

10.00

51

40.00

פירון פולק

פולק

052-589149

כנרת 51

תל אביב

אוסף עזרא אוריון
ארכיון אמנות במרחב הציבורי

IP



11/6 17.00

מכון לטיפוח דיגיטלי
מרכז המחקר והמחקר
מרכז המחקר והמחקר

Ezra Orion Collection
Public Art Archive

הצגת האמנות הגדולה

כ-100 ציירים, פסלים, סופרים ומשוררים מכל העולם נוענו בנפש למיגוש אמנים ראשון מסוגו בישראל, שיתכנס במצפה רמון

■ מאת עמנואל ברקדמא

זה נשמע כמו תקדים ישראלי, במימדים ובאמביציה: למעלה ממאה אמנים מכל העולם יבואו בחדש הבא (21-9 באפריל) למיגוש אמנים בינלאומי במצפה רמון. כל אמן אמור לעשות שם עבודה או יותר, ולהשתתף בשורה ארוכה של אירועי-אמנות, סימפוזיונים, הכרת הארץ ואמנותה, בימות ספרות ושירה ועוד. בין האמורים לבוא, לא מעט שמות, מהכי מצלצלים בסצינה הבינלאומית. ועם האמנים, יגיעו גם התקשורתנים. יותר מ-30 מהם, לרבות נציגים של עיתונים ומגזינים מהשורה הראשונה. ומעבר לזה, כ-20 מיליון איש יוכלו להתעורר, בזמן אמיתי, בכל מה שקורה, באמצעות רשת בינלאומית. (אינטרנט) להעברת מידע באמצעות מחשב.

האירוע המידברי הזה הוא חוליה בשרשרת הפעילויות של "מוזיאון האמנים". מין מוזיאון בינלאומי, בלי קירות וכמעט בלי מימסד. רשימת המשתתפים באירועים מבוססת על העיקרון, שאמנים מומינים אמנים.

הכל התחיל ב'1981 בלודו, פולין. זו היתה בעצם התגייסות של אמנים מכל העולם למען הדמוקרטיה, אירגון "סולידריות" ולך ולנסה, ואמר האמן ג'נאל עוזרי, איש "מוזיאון האמנים" ואחד ממארגני מיגוש מצפה רמון. "היום הראשון היה האמן ירישארד ואסקו, ולקריאתו נענו אמנים רבים. תגובת הליטוטנות היתה מהירה. האמנים הציעו להם מרכז מידע ומועדון

ההעברות שעשו - הושמדו. אבל באירוע הזה נולד 'מוזיאון האמנים'. אח"כ באו אירועים במינכן (85), וב'90'93 - שוב בלודו. ב'1990 היו כבר אמנים ישראלים - מיכה אולמן ואילן אוורבך (פסל ישראלי שעובד בניו יורק). ב'93, אנתוני כבר מוצאים רשימה מכובדת, וזוהי בין היתר: בוק שורץ, פיליפ רנציר, יוחנן ניושטין, פרנק מוטן, עומר, דוד וקשטין, המשוררים ניה ח"ר ודני סומק. אל חמשת המרכזים הקיימים - בניו יורק, באוסטרליה, בגרמניה, בפולין ובקנדה (וויילס) - הצטרף עכשיו המרכז הישראלי.

עוזרי, צייר ישראלי הפועל בניו יורק, בולדווין היפראקטיבי, עשה הכל כדי להביא את האירוע של 1995 לישראל. "מה שכנעתי הכריע היה הסכם השלום עם הפלשתינים. ישראל שוב נהיתה מדינה מקובלת. האירוע במצפה רמון ייקרא 'בנייה בתהליך של דו-קיום'.

■ מה פתאום מצפה רמון?

"קודם-כל, זה עיקרון לא לקיים את האירועים במרכזים גדולים. המיקום של מצפה רמון במדבר, הוא יתרון. יש שם גם תנאים מסייעים, כמו בייס לאמנות, איזו-תעשייה ריק, שמספק חללי עבודה תוצגנה נפלאים, אולפן וידאו ומושב-אמנים.

עד עכשיו מצטברת רשימה מאוד מכובדת של אמנים שאישור, ורובם סופית, את בואם. ביניהם: סול לויט, חיים סטיינבר, מארינה צ'רנומיר, ב'1993 מכבדים בנייה אמנותית



מיצג של האמן הסיני שאהי שימורה, שיוצג במצפה רמון

שניים בחדר, בדירות-סטודנטים, שמתפנות לכבוד חופש פסח.

■ מאיפה הבקפה?

"יש לנו חצי מיליון שקל הקצבות ממשדרי האמנויות, החוץ והתיירות ומהקרן הקיימת. את השאר אנו מקווים לגייס מספונסרים". מרים טוביה-בונה, המנהלת האמנותית, על הצפייה האמנותית מהאירוע: "פתאום יש רבי שיה בינלאומי. אנשים נפגשים, נחשפים זה לזה, כבני-אדם וכאמנים. חלק מהעבודות יישארו ויתנו בסיס למוזיאון-טבע מידברי".

מה לא בסדר? בין האמנים הישראלים תישמע בודיא הטנגה, שהכל נעשה במעגל סגור. יד רוחצת (או מזמינה) יד, ולפני שתגיד ג'ק רובינון כבר יש לך קליקה. חצר וקבוצת לחץ לעניינים מקומיים. אבל בסך-הכל אירוע ראוי לזכירה.

מצ"ק סופורוביץ, וגדה גו, אליוס אייקוק, אדם אילמן, ירישארד וסקו, מריה וסקו, שאהי שימורה. ברשימת העיתונאים ואנשי התקשורת שאישרו את בואם - נציגים של "ניו יורק טיימס", "לוס אנג'לס טיימס", "וילג' וויס" וכל מגזיני-האמנות הנחשבים. קבוצה מיוחדת היא הקבוצה הפלשתינית ובה מונה חתום (מאנגליה), ג'וסענה אל חוסייני (מפרו), ורלא תאלאואני (מזרח ירושלים), אחמד כנען (תמרה) והמשורר סמיח אל קאסם.

בין האמנים הישראלים: יעקב חפץ, יצחק גולומבסק, פרץ דרור-בנאי, אוסוואלדו רומברג, תמי רבן, מיכל רובנר, עזרא אורין, גרעון כבסמן, צבי גבע, בלו סמון פיינאדור.

דרון פולק, מפיק האירוע: "מה שיפה הוא, שכל האנשים החשובים האלה יודעים, שהם לא רוצים להוציא את המושג הרכיבים רק לגיוני



CREANDO LA PAZ

نصنع السلام

creating peace

יוצרים שלום

INSTAURER LA PAIX

יש להקפיד על שימוש בחומרים וצבעים עמידים.

אמנים שאינם אמונים על יצירה באבן יוכלו לצרף ציור ואת שירטוט חתימתם,

ואנו נדאג להריטה בהתזת חול של יצירתם.

רצ"ב לשם כך שירטוט פני האבן בגודל 1:1 והנכם מתבקשים להעביר ציור בקו

ואת חתימתכם במקום המיועד.

לקראת התערוכה וניודה יותאמו קופסאות אריזה ותצוגה לכל היצירות.

כל העבודות חייבות להגיע אל משרדי העמותה "יוצרים שלום",

אוסף עזרא אוריון

רח' המסגר 56 ת"א, לא יאוחר מ-15.11.99

לקבלת פרטים נוספים ולאישור השתתפותכם בפרוייקט,

ניתן להתקשר לאיריס אלחנני-טלפון: 03-5621324

או לאוצר התערוכה דורון פולק-טלפון: 03-6702555, 052-589149.

INSTITUTE FOR PUBLIC PRESERVE
مركز للفنون العامة

Ezra Orion Collection
Public Art Archive

כבוד רב,

איריס אלחנני

מנהלת "יוצרים שלום"

ריצ'ארד וואסקו

מנהל מוזיאון האמנים הבינלאומי



"CREATING PEACE" Israel - P.O.B. 57536, Tel-Aviv, Israel 61574, Tel: 972-3-5621324, Fax: 972-3-5621327 E-mail: creatingpeace@yahoo.com



THE INTERNATIONAL ARTIST MUSEUM 90-369 Lodz, Poland Piotrkowska 220/26 Tel/Fax 004842/6364476

E-mail: rwasko@muzart.infocentrum.com Http://www.muzart.infocentrum.com

Sub 16

קדון קיסוס חסד קדון
 חסד קיסוס חסד קדון
 חסד קיסוס חסד קדון

Handwritten text in Hebrew: "הנה דמיון כדור" (Here is a ball), "אוסף עזר אורי" (Ezer Uri Collection), "צילון אמנותי בחדר הציבורי" (Artistic lighting in the public room).

Stamps and logos: "ARTLAB FOR DIGITAL ART, HOLON" (Circular stamp), "מכון היסטוריה" (Museum of History), "מכון תרבות" (Culture Center), "מכון תרבות" (Culture Center).

Handwritten text in Hebrew: "הנה דמיון כדור" (Here is a ball), "אוסף עזר אורי" (Ezer Uri Collection), "צילון אמנותי בחדר הציבורי" (Artistic lighting in the public room).

Ezra Orion Collection
Public Art Archive

ד"ר
הקיסר
מלכות
ד"ר

לסמי שושן
ראש המועצה המקומית
מצפה רמון

שלום -

קרו לקידום מצפה-רמון

קיבלתי את תשובתך החיובית מ-3 ליולי.

בחוזה"מ פסח: 23-24.4.1989 קיימנו אצלכם מפגש של פורים מנחה לאמנויות.

לחזה"מ סוכות הקרוב מתכננת המנהלה לפיתוח התיירות בנגב וגורמים נוספים -
שחזור של מסע הפלמיח רביבים - אילת - כאשר בכל ערב, באתר החניה, יתקיים
אירוע + תקשורת.

ראשונית העליתי רעיון שבערב הלילה אצלכם יתקיים סיור זריב-שיח של חברי אותו
'פורום' ותומכים נוספים - על קידום מצפה רמון כאתר של אמנות ומדע מדבריים.

שר החוץ שמעון פרס אמור להשתתף בשחזור כולו.

עזרא אוריון

העתק: שמול, המנהלה לפיתוח התיירות בנגב

(מחל-א) - מתא 77076 - 02

+ קוצ נמא.אס

12/10 אוסף עזרא אוריון
ארכיון אמנות ברחוב הציונות

ס.ס.12

קמטורצו קוצ (האדמ) <



Ezra Orion Collection
Public Art Archive

זה חומר נדיר
כלל מסגרו האדמ
למקס סמס סמס
מלך

KEREN KAYEMETH LEISRAEL
(JEWISH NATIONAL FUND)



קרן קימת לישראל

לשכה ראשית HEAD OFFICE

פקס' 2-258619 (972)
פקס' 2-256941 (972)

ת"ד 283 P.O.B.
ירושלים 91002 Jerusalem
טל: 02-707411 Telephone

מינהל פיתוח הקרקע

6

ירושלים, ד' תשרי תשנ"ו
28.9.95

לכבוד
מר עזרא אוריון
מרכז בינלאומי לפיסול מדברי
מדרשת שדה-בוקר

שלום רב,

אוסף עזרא אוריון
אהנדון: קרן לקידום מצפה-רמון

בהמשך למכתבך בנדון, הנני להביא לידיעתך שאין כל אפשרות שהק"ל תשתתף בקרן או תהיה חברה בעמותה.

נשמח להמשיך להשתתף בפיתוח מצפה רמון במסגרות הקיימות.

Ezra Orion Collection
Public Art Archive

בברכת שנה טובה,

דוד נחמיאס
מנהל מינהל פיתוח הקרקע

העתק: מר סמי שושן, ראש מועצה

Handwritten notes and signatures:

1. מנהל פיתוח הקרקע

2. מנהל פיתוח הקרקע

3. מנהל פיתוח הקרקע

4. מנהל פיתוח הקרקע

5. מנהל פיתוח הקרקע

6. מנהל פיתוח הקרקע

7. מנהל פיתוח הקרקע

8. מנהל פיתוח הקרקע

9. מנהל פיתוח הקרקע

10. מנהל פיתוח הקרקע

11. מנהל פיתוח הקרקע

12. מנהל פיתוח הקרקע

13. מנהל פיתוח הקרקע

14. מנהל פיתוח הקרקע

15. מנהל פיתוח הקרקע

16. מנהל פיתוח הקרקע

17. מנהל פיתוח הקרקע

18. מנהל פיתוח הקרקע

19. מנהל פיתוח הקרקע

20. מנהל פיתוח הקרקע

21. מנהל פיתוח הקרקע

22. מנהל פיתוח הקרקע

23. מנהל פיתוח הקרקע

24. מנהל פיתוח הקרקע

25. מנהל פיתוח הקרקע

26. מנהל פיתוח הקרקע

27. מנהל פיתוח הקרקע

28. מנהל פיתוח הקרקע

29. מנהל פיתוח הקרקע

30. מנהל פיתוח הקרקע

31. מנהל פיתוח הקרקע

32. מנהל פיתוח הקרקע

33. מנהל פיתוח הקרקע

34. מנהל פיתוח הקרקע

35. מנהל פיתוח הקרקע

36. מנהל פיתוח הקרקע

37. מנהל פיתוח הקרקע

38. מנהל פיתוח הקרקע

39. מנהל פיתוח הקרקע

40. מנהל פיתוח הקרקע

41. מנהל פיתוח הקרקע

42. מנהל פיתוח הקרקע

43. מנהל פיתוח הקרקע

44. מנהל פיתוח הקרקע

45. מנהל פיתוח הקרקע

46. מנהל פיתוח הקרקע

47. מנהל פיתוח הקרקע

48. מנהל פיתוח הקרקע

49. מנהל פיתוח הקרקע

50. מנהל פיתוח הקרקע

51. מנהל פיתוח הקרקע

52. מנהל פיתוח הקרקע

53. מנהל פיתוח הקרקע

54. מנהל פיתוח הקרקע

55. מנהל פיתוח הקרקע

56. מנהל פיתוח הקרקע

57. מנהל פיתוח הקרקע

58. מנהל פיתוח הקרקע

59. מנהל פיתוח הקרקע

60. מנהל פיתוח הקרקע

61. מנהל פיתוח הקרקע

62. מנהל פיתוח הקרקע

63. מנהל פיתוח הקרקע

64. מנהל פיתוח הקרקע

65. מנהל פיתוח הקרקע

66. מנהל פיתוח הקרקע

67. מנהל פיתוח הקרקע

68. מנהל פיתוח הקרקע

69. מנהל פיתוח הקרקע

70. מנהל פיתוח הקרקע

71. מנהל פיתוח הקרקע

72. מנהל פיתוח הקרקע

73. מנהל פיתוח הקרקע

74. מנהל פיתוח הקרקע

75. מנהל פיתוח הקרקע

76. מנהל פיתוח הקרקע

77. מנהל פיתוח הקרקע

78. מנהל פיתוח הקרקע

79. מנהל פיתוח הקרקע

80. מנהל פיתוח הקרקע

81. מנהל פיתוח הקרקע

82. מנהל פיתוח הקרקע

83. מנהל פיתוח הקרקע

84. מנהל פיתוח הקרקע

85. מנהל פיתוח הקרקע

86. מנהל פיתוח הקרקע

87. מנהל פיתוח הקרקע

88. מנהל פיתוח הקרקע

89. מנהל פיתוח הקרקע

90. מנהל פיתוח הקרקע

91. מנהל פיתוח הקרקע

92. מנהל פיתוח הקרקע

93. מנהל פיתוח הקרקע

94. מנהל פיתוח הקרקע

95. מנהל פיתוח הקרקע

96. מנהל פיתוח הקרקע

97. מנהל פיתוח הקרקע

98. מנהל פיתוח הקרקע

99. מנהל פיתוח הקרקע

100. מנהל פיתוח הקרקע

מדרשת שדה-בוקר

1.4.97

לאייל יזרעאל

רשות שמורות הטבע

מצפה-רמון

חציית נחל רמון

בסיור להכרת הפיסול שלי על-ידי המכללה לאמנות חזותית אתמול - שבו נסענו באוטובוס עד אפיק נחל רמון, ומשם בהקפצות ג'יפים אל תחילת השביל אל הר ארדון - הומקש שחינוי למתן את השיפוע של גדות הנחל על-ידי דחפור D.6 במיד בתוס אפריל - כדי לאפשר, כבדרך, לטיוליות ואוטובוסים גבוהי-גחון להגיע שוב עד תחילת השביל.

IP

מכון לטיפוח כיכורים
אוסף אמנות ארץ וזמנים
מגד לנחמן המלכותי

ישר כוח -

Ezra Orion Collection
Public Art Archive

עזרא אוריון

העתקים: שמול

רז ארבל

חיים מאור

* לא צריך D.8.

מכתב-דיון

24. 07. 97

לעזרא אוריון
מרכז בינלאומי לפיסול מדברי
מדרשת שדה-בוקר

בהדרכתך הבאה הנך מוזמן לחנוך את קטע הדרך הבעייתי - מפגש ציר הנפט-נחל
רמון, אשר נשטף מספר פעמים, מהלך החורף האחרון.
השיפוע מותו, ועביר כעת לכל סוגי כלו רכב.
בנוגע להחלקת הדרך, תקוותי לביצוע בהקדם.

IP

מכון לסיכומים ויכוחים
אסטרטגיה ופיתוח תוכנית
מחקר למחקר ולפיתוח



Ezra Orion Collection
Public Art Archive

בברכה
כץ מארק
פקח רשה"ט

תפוצה:
נפתלי כהן
אייל יזרעאל

26/7/99 זמן צמח

יאלד + צמח

אוסף עזרא אוריון
ארכיון אמנות במרחב הציבורי



Ezra Orion Collection
Public Art Archive

07-6595190
" " 91

053-258596

יולד
22

מצפה רמון

דגם ליישוב בר קיימא בנגב

"מזרח ארץ ישראל"

נאלי מנצח גשמה קבין לא סוד מנצח
וכבוד מנצח מנצח בוא היחלום

מנצח מנצח מנצח

החזון

מיקומה של מצפה רמון בהר הנגב הגבוה, כ-9000 מ' מעל פני הים, על שפת מכתש רמון ועל ציר הדרך אילת-בש.

מצפה רמון נוסדה בשנת 1956 ע"י קבוצה קטנה של מתדיינים. כישוב שיתופי הנשען על ניצול והפקת מחצבים. כיום מונה היישוב כ-5400 תושבים, כמחציתם עולים מחבר המדינות.

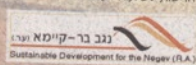
מצפה רמון מוקפת במשאבי טבע ונוף שהמכתש, מהווה את גולת הכותרת. בשנים האחרונות הפכה מצפה רמון מוקד משיכה לתיירים ולתושבים והנוף המדברי מהווה אטרקציה לפעילות של טיולים רגליים, טיולי גמלים, טיולי ג'יפים ועוד. הגידול בתיירות לאזור, הביא לגידול בהשקעות הציבוריות והפרטיות, שהמטרה היא להפוך את התיירות לבסיס הכלכלי העיקרי של היישוב הסובל מאבטלה גבוהה, הגירה שלילית והכנסה נמוכה של התושבים.

המודעות וההכרה בערכם של המשאבים הטבעיים של האזור מחייבת תכנון מתחום פיתוח מושכל וזהיר שפגיעות במשאבים הטבעיים תהיה קטנה ביותר על מנת לאפשר למערכות הטבעיות להתחדש עבור הדורות הבאים.

שינוי תפיסת התכנון והפיתוח במצפה רמון יוסיפו מקורות פרנסה רבים, הן סביב התיירות והן בעקבות הטיפול בנושאי איכות הסביבה.



הרשות לפיתוח הנגב



הפרוייקט בסיוע קרו ברכה, קרו קרב וקרו גולדמן



המחלקה המקומית
מצפה רמון

גרפיקה וצילום מילה פזון

- גיבוש מערכת כללים שיתבססו על עקרונות פיתוח בר קיימא בסביבה מדברית, אלה יהפכו להנחיות הניתנות לאכיפה בעזרת חוקי עזר עירוניים או ע"י הטמעתם בתכניות
- הכללים יהיו כלי יישומי שבאמצעותו ניתן יהיה להתייחס לתכניות תיירותיות בנגב
- התושבים והיזמים בתיירות יהיו מעורבים בגיבוש הכללים

יישום מיידית:

- טיפול בגינון הציבורי והתאמת הצומח לתנאי המדבר
- מתקני איסוף פסולת יבשה ורטובה ביישוב
- איסוף פסולת ביתית רעילה
- כינוס התושבים להצגת הפרוייקט
- יום עיון בנושאי תיירות ופיתוח מצפה רמון

התוצאות הצפויות:

- השינוי יחול על כלל המערכות במצפה רמון ויתבטא במעורבות הקהילה, בחינוך ובתכנון.
- במצפה רמון יחסכו באנרגיה, ישתמשו באנרגיה סולרית, ימחזרו פסולת ביתית וישתמשו במי שפכים מטוהרים לגינון ציבורי ופרטי.
- הבנייה החדשה והאדריכלות ייעשו בחומרים ידידותיים לסביבה מדברית, תוך השתלבות בנוף ובסביבה.
- היחס לשטחים הפתוחים במרחב ולשטחים הציבוריים ביישוב, ההתמודדות עם התעשייה, הכרייה והחציבה, הדרכים וצדי הדרכים, תשתיות ובינוי ייעשו תוך חשיבה והתייחסות למשאבים הטבעיים.

פיתוח בר קיימא מהו?

פיתוח אשר אינו פוגע באופן כלתי הפיך בתהליכי הסובב הטבעי ובערכי הטבע, הנוף והמורשת (אתרים היסטוריים וארכיאולוגיים) ומבטיחים את המשך קיומם למען הדורות הבאים.

פיתוח בר קיימא כנגב - הלכה למעשה

הנגב, משום היותו עדיין מאוכלס בדלילות יכול להוות דגם לגישה תכנונית שונה שעיקרה שילוב של פיתוח זהיר ומושכל המשמר את המשאבים הטבעיים, יחד עם קיום מערכת המשלבת את האדם עם הסביבה.

עתיד הנגב מותנה בתכנון ובניהול בני קיימא, המחייבים פיתוח מאוזן וניצול נכון של הפוטנציאל הגלום בו

למה מצפה רמון?

הרעיון להפוך את מצפה רמון ליישוב הראשון בארץ המנוהל על פי עקרונות בני קיימא נולד ביוזמה משותפת של עמותת נגב בר קיימא ושל המועצה המקומית מצפה רמון. המודעות וההכרה בערכו של האזור, עם שינוי בתפיסת כיווני התפתחותו של היישוב יהוו בסיס להפיכת מצפה רמון ליישוב בר קיימא אשר יהווה דגם ליישובים אחרים.

המטרה העיקרית

התושבים יחד עם הרשות המקומית וגורמים נוספים, יפעלו כולם יחד למען מצפה רמון וסביבתה כיישוב בר קיימא.

איך?

שלב א':

סקר מחקר על תכנון קיימא ועתידיות ארציות ואזוריות ותעסוקה חינוכית

שלב ב':

צוות עבודה משותפים לכל הגורמים המעורבים בפרויקט שיקבעו הנחיות אשר יעמדו למבחן הציבור ויושמו על ידי הרשות המקומית

Ezra Orion Collection
Public Art Archive

דרכי הפעולה

תכנון:

- הכנת מסמך הנחיות לשימוש מושכל ומתחשב במשאבים הטבעיים, הכולל היבטים חברתיים.
- עידוד התושבים למעורבות בתהליך
- טיפול במצב הסביבתי הקיים ומתוונות לבעיות הסביבתיות העתידיות

מעורבות הציבור:

- הקמת צוותי עבודה מקרב התושבים בתחומים שונים
- התושבים יביעו רצונם לגבי עתיד היישוב
- הצגת עבודת הצוותים בפני כלל התושבים להערות
- יישום הכללים שגובשו בתכניות
- התושבים יפעלו בבתיהם ובשכונתם למען מצפה בת קיימא

חינוך:

מערכת החינוך הפורמלית והבלתי פורמלית הולקחת כבר היום חלק פעיל ומעורבת בחיי היישוב וסביבתו. תעמיק מעורבותה בפעילות בבתי הספר, במתנסים, במועדונים ובחוגים.

תיירות:

בשנים האחרונות, עלתה המודעות וההכרה בערכו התיירותי של האזור. המדבר על נופיו הטבעיים, הפך למקור תעסוקה בתחומי התיירות.

ל מ ק ו מ

מגורים

לתושבים

בעלי

מודעות

סביבתית

תיירות מדברית

היא המשאב החשוב ביותר

לשם כך יש לשמור על נופיו

הטבעיים של האזור

כ"ח 23 כ"ח

סופשבוע של היכרות
עם מצפה כחול

רוח חדשה במצפה רמון,
שינוי בתפיסות הפיתוח שבמרכזם הקהילה
ומשאביו הטבעיים של האזור.
קהילה איכותית הלוקחת חלק פעיל
ומשתלבת בהתוות תוכנית המתאר
של הישוב ובכך מהווה דגם ראשון בישראל
ליישוב בר קיימא.

הנכם מוזמנים לסופשבוע
של התנסות בחיי הישוב
האירוח במלון "פונדק רמון"
בימים חמישי-שבת 22-24.11.2001



טיפולים אסתטיים בלב

להלן פירוט הטיפולים ומחיריהם:

- ◆ מחיר לטיפול: 120 ש"ח לאדם
- ◆ מלבד: עיסוי ב-4 ידיים של רויטל ונסעלי: 220 ש"ח,
- עיסוי של עדי (כשעה וחצי) 180 ש"ח
- ◆ משך הטיפולים כשעה
- ◆ רצוי להזמין תור מראש בטלפונים הנ"ל:

מס'
הטיפול

- | | | |
|----|------------------------|--|
| 1 | 050-207203 | יוסי דותן: פותר חלומות |
| 2 | 08-6586705, 053-657163 | רוחלה: עיסוי שוודי, ארומתרפיה, הילינג
ורפלקסולוגיה |
| 3 | 08-6595427, 053-412074 | *נסעלי: שיאצו, טווינה, צמחי מרפא, אור, צמריר, טאי צ', שיטת אלכסנדר |
| 4 | 053-727246 | מוקסה, כנסות רוח, ארכיון אמנות במרחב הציבורי |
| 5 | 055-789737 | מיכל: שיאצו, הילינג |
| 6 | 08-6595371, 054-608070 | *רויטל: שיאצו, טווינה, דקור, צמחי מרפא |
| 7 | 08-6586336, 051-459879 | אור: שיאצו, אקופונטורה, צמחי מרפא |
| 8 | 08-6586868, 6588889 | צמריר: טאי צ', שיטת אלכסנדר |
| | | דפנה שביט: ביוכום, האופוסטיה, רפלקסולוגיה |
| | | תזונה ופרחי באך |
| 9 | 08-6588255, 052-680892 | סוזן אסלי: מסטר רייקינג, טווינה, צמחי מרפא |
| 10 | 058-459288 | קרן שמש אור: מסטר רייקינג, טווינה, צמחי מרפא |
| 11 | 08-6586570, 050-449472 | אורי גביש: מגע אנרגטי |
| 12 | 052-917249 | שלומית בודהנה: רפלקסולוגיה, עיסוי פרמה |
| 13 | 051-447251 | חגית הרמון: מדריכת יוגה - אפשרי בסדנה
קבוצתית |
| 14 | 056-468036 | נועה רווח: רפלקסולוגיה, שיטת אבי גרינברג |
| 15 | 08-6595040, 052-341703 | אננה לב-כהן: טיפולים באמצעות צלילים |
| 16 | 08-6587470, 050967551 | עמימק לדרר: טיפול בדמיון מודרך |
| 17 | 056-592450 | עדי: עיסוי |
| 18 | 08-6587256 | אמה: עיסוי רפואי |
| 19 | 08-6587320 | דלית: רפלקסולוגיה |
| 20 | 055-919679 | תקווה: עיסוי מאזן שרירים |

* טיפול ב-4 ידיים, עיסוי משולב - שיאצו, טווינה, שמנים

כ"ח 23 כ"ח

סופשבוע של היכרות עם מצפה כחול

טופס הירשור

יום חמישי 22.11.2001, יום עיון בנושא:

התיירות כגורם מרכזי במצפה רמון וסביבתה

16:00-	התכנסות במתנ"ס המקומי במצפה רמון
16:30-16:	ברכות
18:30-16:	הרצאות:

"ארץ המכתשים" - פרופ' עמנואל מזור, מכון ויצמן
 "תיירות בת קיימא" - דר' יואל מנספלד, אונ' חיפה
 "השתלבות מבנים בסביבה מדברית" - אדר' יצחק מאיר
 "מצפה רמון דגם ליישוב בר קיימא" - גב' בלהה גבעון

20:00-18: "אבני דרך לקראת מצפה רמון בת קיימא" - סדנא
 בהשתתפות פעילה של תושבים ומשתתפי יום העיון

21:00 אירוע פתיחה במופע מוסיקלי
 כולל ארוחת ערב בחניון בארות במכתש

יום שישי 23.11.2001,

"היכרות עם מגוון פעילויות במצפה רמון וסביבותיה"

10:30-9: דיון וסיכום הסדנא:

"אבני דרך לקראת מצפה רמון בת קיימא"
 השתתפות בפעילויות לפי בחירה:

14:00-10: טיול ג'פים במכתש, טיול סוסים, טיול משפחות ברכב
 פרטי, ביקור במרכז המבקרים - חי רמון, טיול אמנותי,
 חץ וקשת מדברי, ביקור בחוות האלפקות ועוד
 ארוחת צהריים במדבר 15:00-14:

19: "רוח מדברית"

מופע אומנותי כולל ארוחת ערב בהאנגר "אדמה"

שבת 24.11.2001,

"שבת אלטרנטיבית במצפה רמון"

היכרות עם מגוון של מטפלים אלטרנטיביים
 לפי בחירה אישית

17: סיכום ופרידה במלון סונדק רמון

כנס שינויים בתכנית

16:00 פתח

דף זה יש למלא ולשלוח בדחופות,
 לעמותת "נגב בר-קיימא" ת.ד. 125, עומר, 84965
 בצירוף המחאה, שסכומה יהיה בהתאם למספר
 המשתתפים, בכדי להבטיח מקומות לינה.

התשלום לפעילויות הנוספות ייעשה במקום,
 אך עליכם להבטיח מקום על ידי הרשמה מראש.

הרשמה לסופשבוע (עבור לינה וכלכלה):

שם ושם משפחה _____
 טלפון בבית _____ טלפון נייד _____
 מספר הנרשמים: מבוגרים _____ ילדים _____

הרשמה מוקדמת לפעילות בלבד:

ברצוני להשתתף בפעילות מס' ☐ ציין את מס' הפעילות
☐ ציין את מס' המשתתפים
 ברצוני להשתתף בטיפול מס' ☐ ציין את מס' הפעילות
☐ ציין את מס' המשתתפים

בקשות מיוחדות:

המחיר: 500 ש"ח למבוגר

100 ש"ח לילד (עד גיל 12)

לברור פרטים נוספים, ניתן להתקשר למספרי הטלפון הבאים:

08-6909204/5, 058-855851

המחיר לשלושת ימי סוף השבוע,

כולל שני לילות

על בסיס של פנסיון מלא (3 ארוחות),

השתתפות ביום העיון, בסדנאות

ובמופעים הוא:

500 ש"ח למבוגר ו- 100 ש"ח לילד.

המחיר אינו כולל השתתפות בפעילויות
 וטיפולים אלטרנטיביים.

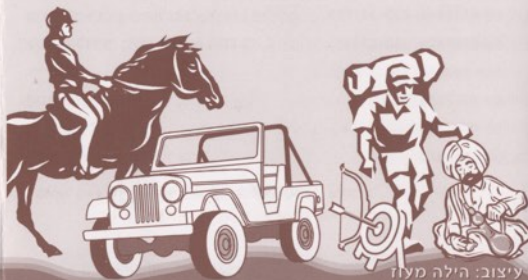
לחברי עמותת "נגב בר קיימא", תנתן הנחה
 של 50 ש"ח מהמחיר למבוגר

אוסף עזרא אוריון

ארכיון אמנות במרחב הציבורי

ארכיון פתוח לחבריה ולקהל

- 1 טיול ג'פים במכתש 60 ש"ח לאדם
- 2 טיול סוסים 110 ש"ח לאדם
- 3 טיול משפחות ברכב פרטי 20 ש"ח לאדם
- 4 ביקור במרכז המבקרים, בחי רמון, ובטיילת לאורך המצוק 40 ש"ח לאדם
- 5 טיול אמנות כולל הפעלות במסלול 70 ש"ח לאדם
- 6 חץ וקשת מדברי וחוות האלפקות, כולל פעילות למשפחות 55 ש"ח לאדם



ציבור: הילה מעוז

30/10/2008

אני אצטרף
לפרויקט

לפרויקט היבטיו

עכבר

למה

למה

84990

ארכיון אמנות במרחב הציבורי
אוסף עזרא אוריון



Ezra Orion Collection
Public Art Archive



שירות הדואר
ישראל ובעליה

שורה אחר
חברת הול
26
36

נגב בר-קיימא (ע.ר.)



Sustainable Development for the Negev (R.A.)

ת.ד. 125, עומר 84965, טל. 08-6909204/5, פקס. 08-6469247

6909204 [סאד]

חברה גדולה

27/11
אני
אני



צילום: דודו גרינשפן

תמר שרון ינאי

תיבת נוח במצפה רמון

מפסלת היא מבשלת על הקמין הביתי מטעמים שהיא ממציאה, רוקחת ריחות מקליפות תפוזים, ענבים ותאנים. "בעבר הייתי טבעונית, אבל החלטתי לנטוש את הקיצוניות שלי באמנות ובאורח החיים. אמנם אני לא מבשלת בשר בבית, אבל אני קרניבורית לכל דבר", היא מודה בצחוק. את התזה שלה לתואר השני הקרישה לחקר

מנות היא שפה שכל אחד יכול להבין, אומרת האמנית תמר שרון ינאי, שעוסקת בפיסול סביבתי קהילתי. ב־13 השנים שהיא מתגוררת במצפה רמון צצו במקום גני פסלים ופסלים סביבתיים שיצרה בשיתוף הדוק עם אנשי היישוב הדרומי. "בשנה האחרונה הקמנו בתוך גן מוזנח את פסל תיבת נוח. ככל הפסלים



הסביבתיים במצפה גם הוא עשוי בטון, חומר שזאנשים יכולים ליצור איתו בקלות. היצירה המשותפת תורמת לפיתוח המודעות הסביבתית של התושבים, אכפת להם ממה שקורה בקרבת הבית והם מרגישים שיש להם יכולת לשנות ולהטביע חותם, אומרת ינאי. בחול המועד פסח היא תצפין למעלות, שם תשתתף בסימפוזיון הבינלאומי ה-12 "אבן בגליל" ותומין את המבקרים ליצור איתה פסל בנושא חירות האדם.

היא בת 34, ילידת ירושלים. בגיל 12 נסעה המשפחה לאנגליה לרגל עבודתו של האב. "כילדה שזכתה במדליית זהב באליפות ישראל בשחייה, המעבר מירושלים ללונדון הקשה והורה היה משברי, האמנות שימשה לי מפלט", נוסדת ינאי.

כשהוריה חזרו ליורשלים היא נשארה באנגליה כדי לסיים את לימודי האמנות, ולפני 13 שנה חזרה לארץ והתיישבה במצפה רמון. "נמשכתי אינטואיטיבית למקום הזה, יש לי תחושה של חול. הוא רחוק ומנותק מהמרכז, ישוב שלא היה שטח פלסטיני וגם לא התגוררו בו דתיים. לאחר השתלות הארוכה באנגליה רציתי משהו שונה. האור כאן חזק וקיצוני, גדול וצבעוני", מסבירה ינאי. היא מרבה לטייל בסביבה, לעתים ישנה ליד בלב המדבר, ומרבה ליצור בחומרים מהמדבר, שלברירה הוא "טוטאלי ומעצב אישיות, ולמרות שהוא צפוי ומוכר לי עדיין זה מפחיד נורא להיות בו ליד כלילה".

בכל בוקר היא קמה לפני הורייחה, מתמקמת על המצוק של מצפה רמון ומציירת את השמש. כך גם בערב, לפני השקיעה ("התאורה בשעות המעבר בין לילה ליום ולהיפך היא מדהימה, ואני חייבת להיות שם ולצייר כל יום"). המשך היום שלה מוקדש ליוגה, ובימים שבהם היא לא מלמדת אמנות בתיכון המקומי היא מפסלת בעץ בחצר ביתה, נוסף על העבודה עם הקהילה. כשהיא לא הולכת במדבר או

תמר שרון ינאי,
פסלת סביבתית שיוצרת
בשיתוף הדוק עם תושבי
היישוב הדרומי, מטיילת ליד
במדבר ומקימה עם בעלה
הצלם חוה אורגנית בספרד.
ילדים הם הכרויקט
הבא שלה

מציבות שהוקמו לזכר הורגיו תאונות בצירי הדרכים. "חלק מהמציבות האלה מעוצבות וחלקן מאולתרות, כמה מהן שוברות לב ממש. מרביתן לא חוקיות, אבל לא מסירים אותן בגלל פולחן המוות שקיים בישראל. בארץ הופכים את מותם של הורגיו התאונות, שהיה מוות בנאלי, למות קדושים. חיפשתיו נוסא לרדת בעזרתו ממגדל השן של האמנות, ומצאתי שהמציבות הן פסלים סביבתיים, סימני דרך שבולטים ויואלית ומאוד משפיעים על הקהל. אישית, כמי שמבלה שעות ארוכות על הכביש, אני מאוד פוחדת מנהיגה", אומרת ינאי.

זה תשע שנים היא נשואה לצלם חן ינאי. הם הכירו כשהוא שימש כרכו אמנות בבית הספר שבו היא מלמדת. בשנה האחרונה היא מתגוררת לידה בכיתת שבמצפה רמון, ליד כעלה עוסק עד מעל לראש בשיפוף ובחקמת בית ומרכז אמנות בקטלוגיה שבספרד, בשטח עצום בתוך שמורת טבע. "לחן יש עניין אדיר עם ספרד", מספרת ינאי. אחרי הצבא הוא יצא לטיול של שנה, שבמהלכו חצה את ספרד ברגל, ממדור למערב ומצפון לדרום. "יש לו בעירה פנימית ואנרגיות שהוא היה חייב לעשות איתן משהו", היא אומרת על בעלה.

בסוף הקיץ היא עתידה להצטרף אליו, לקדם את התוכניות המשותפות ולהפוך את האתר המשופע במעינת לחווה אורגנית שבה יציעו ציורים וסדנאות בנושאים כמו יוגה, פיטול, צילום, ציור וספרט אתגרי. "אני לוקחת שנת חופשה, בעתיד לא נהיה חייבים להיות כל הזמן בחווה. חרץ זוה, ספרד קרובה מספיק כדי לחזור לישראל תוך 3-4 שעות".

מה עם הירחבת המשפחה? "כשהייתי צעירה יותר הייתי בטוחה שאסור ללדת ילדים בעולם שכזה. כעת אני חושבת בצורה אנוכית, עלי ועל המשכצת שעליה אני עומדת, ובעתיד יהיו גם ילדים. ילדים מביאים שמחה ומהווים חיבר לסביבה שבה אנחנו חיים".

רותי קדוש

אפריל 2003 74

נגב בר-קיימא (ער)

Sustainable Development for the Negev (R.A.)

המועצה המקומית מצפה רמון

מועצה מקומית מצפה רמון - 7100000 - 7100000 - 7100000

17 ינואר 2002

צוות תיירות - סכום פגישה מס' 2 שהקיימה ב-15.1.2001

השתתפו: דוד דבש, דוד כהן (נינג'י), אושרה גבאי, תהילה דבני, מיקי, יעקב אורט, עובד, עזרא אורון, געמי מנצור, אלכס דור און, זיו ספקטור, איתי פרימן, בלזה גבען.

אודיכלים שלמה גרטנר חוזרן הציגו:

- א. בדיקת התכנית, עיצוב פרוגרמה לאזור שממערב ליישוב (מפה מצורפת).
- ב. תכנית מתאר לאזור התיירות ממזרח לכביש 40.
- ג. מע"ר תיירותי מתוכנן.

התפיסה הכוללת מדברת על כ- 2,500 חדרי מלון באזור המערב התיירותי ואזור התיירות ממזרח לכביש 40 (תכנית מאושרת שניתנה עבור ממנהל מקרעי ישראל, הקצאת שטח). האזור שממערב ליישוב (האזור המדבר) מדובר על 200-300 יחידות לינה, השכונה הקרובה ליישוב, תהיה שכונה צימרים (כ- שלשה דונם ליחידה). בעלת בסיס כלכלי-תיירותי, במגרשים שיוקצו לבניית מגורים, ניתן יהיה להקים גם צימרים/יחידות אירוח. בשטח לבדיקת ההיתכנות נקבע כי הואיות ישומרו וישוחזרו בהם הסכרים הנבטים-כיתוטים ויתאפשר לקיים חקלאות. באזורים המצוינים בצבע חום, יאושרו "אטרקציות" תיירותיות המשתלבות בסביבה, נטח "סוכה במדבר", או "חץ וקשת מדבר", "חות האלפקות".

אוסף עזרא אורון

הערה: לבדיקת ההיתכנות

1. אין צורך לבצע את תואל הדרך החרצה את השטח, קיימות דרכים שניתן לנע בזון.
2. שטחים שביניהם מרחחים גדולים בשכונות מגורים, זו בעיה במצפה רמון בגלל רוחות וקרינת שמש חזקה.
3. אין צורך במגרשים בגודל של 3 דונם מן הסיבה המוזכרת בסעיף מס' 2.

תכנית תיירותית שממזרח לכביש 40

התכנית מבוססת על תכנית מאושרת שתוכננה על ידי רפי לרמן האזורים הצבעונים בעהוב, מיועדים להקמת בתי מלון, השטח הירוק כולל את גן הפסלים.

Ezra Orion Collection

Public Art Archive

הערה

1. הגבלת גובה תבנית ומיקומו כך שלא יפגע השדה הראייה מן המכתש וההפך.
2. טיפוח ושמידה על גן הפסלים.
3. ניתן להקים נספח בינה המתוזה אזור תיירות בר-קיימא.

מע"ר תיירות

המע"ר התיירותי מתוכנן באזור התעשייה הקיים, על בסיס התשתיות הקיימות המתחם כולל מסחר, משרדים, שירותים, תיירות, מסעדה, אולם, שני בתי מלון שאחד מהם מאושר. שטחי המע"ר המוצעים בתחום התכנית מהווים המשך הרחבה לאזור המרכז הקיים. חרצו 3 חלופות, כשהשני העיקרי ביניהם, הוא התפיסה המדברת על כביש 40 כחזית המסחר והשירותים או עורפם.

הערה

1. יש להדגיש חיבור של המע"ר לזנף מחד, ולשכונות הקיימות או מתוכננות מאידך.
2. מוצע להגביר את הכביש או להוריד במשולס אחד את הבינה שמצד המזרחי של כביש 40, על מנת לאפשר ראיית הנוף שממזרח לו.

לסיכום

1. הצגת התכניות הללו הן תחילתו של דיאלוג עם הקהילה.
2. צוות התכנון יהווה חלק בלתי נפרד מפעילותו של צוות קהילה.
3. צוות התיירות, יחד עם המתכננים, יגבש הנחיות שיהיו נספח בינוי לתכנית.

המפגש הבא ייקבע עם פורום קהילה

הצעת חשופה: בכתיבת סיכום פגישה מספר 1 נפלה טעות בסעיף ד' "סכום הפגישה: גן הפסלים לא ייועד לאזור מסחרי, אלא חלקה המערבי של טיילת המצוק חמשותלב ת בשוק העירוני, אתכם הסליחה.

רשמה בלדה גבעון

אוסף עזרא אוריון
ארכיון אמנות במרחב הציבורי



מכון לתיעוד אמנות
מרכז המחקר והמחקר
מכון לתיעוד אמנות



Ezra Orion Collection
Public Art Archive

מ צפה רמון, היכן שנפגשים פראי הנוף המדברי המרתק, עם רוגע

אוסף עזרא אוריון

האוויר הצלול. היכן ששוכנים זה לצד זה מכתש פעור ענק, קניונים, בורות

רפ



מים ומאהלי בדואים.

שם, קסמי המדבר מאדירים את זמנים ומצעים לזמנים של חוויה

Public Art Archive

מדברית המדברת אליך בכל השפות.



ה'א צד ר
קורה לך

התרחק כדי להתקרב

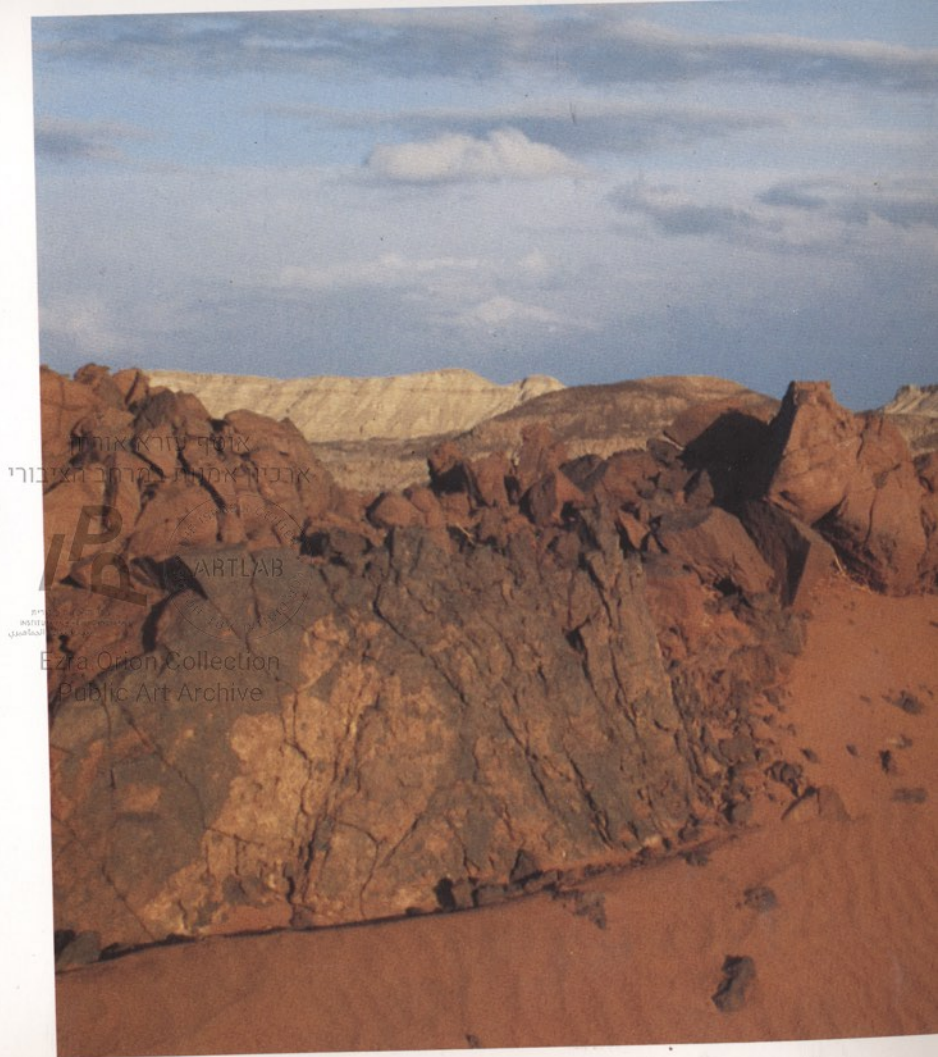
מאז ומתמיד משך אליו המדבר את מבקשי המסתורין, במקום בו צומח כל כך מעט, צומחת הנשמה לנבחים חדשים.

במדבר הזה מצפה לך חוויה מדברית שמדברת אחרת.

בוקר, אתה מתעורר אל זוהר מדברי פראי. מחוגי הזמן געים לאט מתמיד. אתה משיל את טרדות השיגרה, ושועט על גיפ לעבר המרחבים. סלע מפוסל, צמח נדיר, שיירת גמלים חוצה את השביל, מובלת על ידי בדואי. מכתש רמון מוער לועו. אחת מתופעות הטבע הנדירות והיחודיות בעולם, מותחת בפניך "חלון גיאולוגי" ענק, המשתרע על פני מליון מטרים רבועים. אחד משברי התהוות העולם.

ל הדרכים המובילות

איזור מצפה רמון מציע לך ריכוז של אתרים וממצאים זואולוגיים, בוטניים וארכיאולוגיים. בחר באיזור דרך אתה רוצה להתמזג עם המדבר, גלה את אחת מיצירות הארכיטקטורה המושלמות ביותר שתכנן הטבע, מכתש רמון. עשרות מליוני שנים נחשפות לעיניך באחת, על עוצמות. על הצמחייה המיוחדת, בעלי החיים. שרידים מן העבר נשפכים אל חיי ההווה.





ש

מורת הטבע מכתש רמון

חושפת במניך תופעות גיאולוגיות שאין להן בעולם וביופיו. חפירות ארכיאולוגיות מספרות שפעם, הרבה לפניך, התקיימה פה קהילה ייחודית, על הרגליה, על תרבויותיה. זוהי שמורת הטבע הגדולה ביותר בארץ. חיות וצמחים נדירים, עצים המיוחדים לאזור. שקד הרמון, עצי האלה האטלנטית ובצילים - פרח הצבעוני המדחים ביופיו והעיריוני הצהוב. בסך הכל למעלה מאلف מיני צמחים שונים קבעו משכנם במקום זה, כשהם מסתגלים לתנאי היובש והחום. ומדי פעם, כשמגדבים השמיים את מימם, נמלא האזור בתפרחות המושכות לבאן אוהבי טבע מהעולם כולו. אלה מוצאים כאן גם ריכוז של בעלי חיים שונים ומשונים. נחשים נדירים לצד שועלים וזאבים, צבועים ונמרים. ארנבות ושפנים עם יעלים וצבאים. והמרתק שבין כולם, אולי, הפרא - חמור הבר האסיאתי שבעבר הוכחד והוחזר לבאן.

ארכיון אמנות במרחב הציבורי



Orion Collection
Public Art Archive





הרחק מהשאון, הרחק מהשעון

בילוי וגילוי. זהו השילוב המושלם המצפה לך במצפה רמון. אתה יכול לעלות על גב חמור ציורי, ולהישוב בקסמי האיזור לאט, תוך טיפוס על מתלולים או לדהור במדרונות. אתה מוזמן לפגוש את חלמה, שהגיעה לכאן מהרי האנדים שבדרום אמריקה, והיא תוליך אותך בשיירה המתנהלת בקצב מדברי, בעוד אתה גומע את המראות הנגלים סביבך.



אם אתה טיפוס ספורטיבי, ורוצה לחלץ את עצמותיך, תוכל להתמודד עם אתגרי ה"סנפלינג" (גלישת מצוקים) לאורכם של המצוקים המודקרים, או לחרוץ את שלוותו הבלתי מופרעת של המדבר, בשעטה על טרקטורוני שטח, חווייה מרגשת במי עצמה.

הנשימה מתרחבת. אתה נמוג אל תוך עוצמות המדבר. קח מצנח, התמסר לזרמי האוויר ודאה כציפור ברחיפה מהמצוק.

כל שעה מסירה ממך עוד שכבת אבק של שגרה.



מ רכז המבקרים במצפה רמון

מביא אל עיניך ואל אוזניך חזיון אור קולי המספר את דברי המדבר הנדיר הזה. תצוגה תלת מימדית, הפורשת לעיניך תהליכים, על פי סדר התהוותם. האדמה - הגיאולוגיה והאדם - למן החיים הפרהיסטוריים, דרך תקופת הברונזה הקדומה, התקופה הביזנטית ועד לימינו. כיצד הם חיו. מהיכן נטלו את לחמם. איזה עולם תרבותי יצרו.

ט יילת הפסלים

כדי להוסיף מימד מרהיב נוסף ליצירות הפיסול שנבראו בידי האימתניות של הטבע, הוסיפו פסלים ידועי שם מהעולם כולו יצירות פיסול משלהם. כולן על טהרת החומרים הגטולים מחומרי הגלם שמנדב האזור והמכתש. כמו חוט שזור בין העבר הרחוק מליוני שנים מפה, לבינינו.